

2013

Memòria Àrea Serveis Territorials



Ajuntament



de Manlleu

Índex

1. PRESENTACIÓ.	4
1.1 Objectius:	4
1.2 Missió de l'àrea:	4
1.3 Mitjans adscrits a l'àrea.	5
1.4 Organigrama de l'àrea.	6
2. ATENCIÓ CIUTADANA.	7
2.1 Persones ateses segons la modalitat d'atenció.	7
2.2 Tipologia de l'atenció.	8
2.3 Atenció segons calendari mensual:	10
3. GESTIÓ ADMINISTRATIVA GENERAL.	11
3.1 Expedients administratius.	11
3.2 Acords i resolucions administratives.	12
3.3 Recursos contra acords de l'àrea.	13
3.4 Reunions de coordinació:	14
3.5 Gestió econòmica.	14
4. OBRA PÚBLICA:	15
4.1 Elaboració de projectes.	15
4.2 Execució d'obra pública.	15
4.2.1 Licitació per procediment obert.	15
4.2.2 Licitació per procediment negociat.	16
4.2.3 Contractes menors:	17
4.2.4 Resum execució obra pública 2013.	18
5. URBANISME I ORDENACIÓ DEL TERRITORI.	20
5.1 Planejament i gestió de l'urbanisme.	20
5.1.1 Modificacions puntuals POUM.	20
5.1.2 Planejament derivat.	21
5.1.3 Projectes d'urbanització i altres treballs.	22
5.2 Intervenció en l'edificació i ús del sòl.	24
5.2.1 Llicències d'obres:	24
5.2.2 Incidències tramitació llicències:	26
5.2.3 Llicències provisionals:	27
5.2.4 Llicències de primera ocupació:	28
5.2.5 Retorn avals de reposició serveis urbans.	29
5.2.6 Parcel·lació urbanística / divisió horitzontal:	30
5.2.7 Guals/ contraguals:	31
5.2.8 Informació urbanística:	32
5.2.9 Informes reagrupaments familiars:	33
5.3 Protecció de la legalitat urbanística.	34

5.4	Resum intervenció ús sòl i edificació exercici 2013.....	35
6.	INTERVENCIÓ AMBIENTAL.....	37
6.1	Noves ordenances municipals.....	37
6.2	Règim intervenció administrativa.....	37
6.3	Inspeccions efectuades.....	38
7.	HABITATGE.....	40
7.1	Informació i atenció ciutadana:.....	40
7.2	Gestió d'activitats i serveis d'àmbit tècnic:.....	40
7.2.1	Tramitació cèdules habitabilitat.....	40
7.2.2	Tramitació ajuts rehabilitació.....	41
7.3	Gestió d'activitats i serveis d'àmbit social:.....	42
7.4	Registre sol·licitants d'habitatge amb protecció oficial.....	43
7.5	Programa de mediació per al lloguer social d'habitatges:	44
7.6	Programa de cessió d'habitatges:.....	45
7.7	Convenis institucionals en matèria d'habitatge.	45
7.8	Execució PAU-1, Habitatges Can Garcia.	46
7.9	Rehabilitació habitatges Can Mateu (Llei de Barris).....	46
7.10	Assistència a sessions i jornades de formació.	47
7.11	Coordinació àrea benestar social i salut.	47
8.	INFRAESTRUCTURES MUNICIPALS.....	48
8.1	Mobilitat.....	48
8.1.1	Manteniment paviments xarxa viària.	48
8.1.2	Actuacions xarxa viària.....	50
8.1.3	Camins rurals.....	52
8.1.4	Accessibilitat i millora de la seguretat viària.....	53
8.1.5	Senyalització vertical i informativa.....	54
8.1.6	Estudis mobilitat urbana.	54
8.1.7	Altres informes.....	54
8.1.8	Nova ordenança reguladora de la llicència de guals i entrada de vehicles..	55
8.1.9	Pàrquing plaça Fra Bernadí.....	55
8.2	Canal industrial i turbines hidràuliques.....	56
8.3	Enllumenat públic i grups semafòrics.....	59
8.4	Abastament d'aigua potable.	61
8.5	Xarxa clavegueram.....	63
9.	MANTENIMENT EDIFICIS MUNICIPALS.....	65
9.1	Intervencions realitzades.....	65
9.2	Reparacions produïdes per l'esclafit del 4.10.2013.	67
10.	BRIGADA MUNICIPAL.....	68
10.1	Resolució incidències ciutadania.	68
10.2	Principals actuacions obra nova.	69
10.3	Enllumenat públic.	70

10.4	Xarxa clavegueram.....	70
10.5	Ferm via pública.....	71
10.6	Voreres, accessibilitat i millora seguretat viària.....	71
10.7	Senyalització vertical i horitzontal.....	71
10.8	Mobiliari urbà.....	71
10.9	Parcs i jardins.....	72
10.10	Camins rurals.....	73
10.11	Canal industrial.....	73
10.12	Col·laboracions amb altres àrees municipals.....	74
10.13	Resum intervencions 2013.....	74
11.	SISTEMA INFORMACIÓ GEOGRÀFICA (SIG).....	77

1. PRESENTACIÓ.

1.1 Objectius,:

D'acord amb el compromís assumit per l'equip de govern, aquest document pretén donar compte de la relació dels treballs i les activitats realitzades per l'àrea de serveis territorials de l'Ajuntament en exercici de les competències que té atribuïdes durant l'any 2013.

Amb aquesta memòria es vol donar resposta a una triple finalitat:

- a) La de rendició de comptes dels recursos assignats a l'àrea municipal de serveis territorials i dels resultats de la seva activitat administrativa.
- b) La de reforçar la transparència de l'activitat pública que impregna totes les mesures legislatives que s'han anat formulant en aquests darrers temps.
- c) La de facilitar unes dades estadístiques contrastades i fiables d'utilitat per a futurs treballs acadèmics d'investigació o d'interès públic general per a l'anàlisi de tendències en aspectes territorials.

1.2 Missió de l'àrea:

Es tracta d'un àmbit de l'organització municipal que té per finalitat exercir les competències municipals en les següents matèries:

- a) Urbanisme i ordenació del territori.
- b) Habitatge.
- c) Infraestructures i serveis urbans.
- d) Intervenció ambiental activitats econòmiques.
- e) Manteniment béns públics.

Per assolir el compliment del programa d'actuació municipal gestiona els recursos i els pressupostos assignats i sota la direcció política del regidor delegat de l'àrea de serveis territorials i la tècnica d'un coordinador de la mateixa, s'organitza en 4 serveis en funció de l'especialització de les matèries que tracten:

- 1) Servei d'urbanisme i ordenació territorial.

- 2) Oficina Local d'Habitatge.
- 3) Servei d'infraestructures urbanes i intervenció mediambiental.
- 4) Servei de manteniment (brigades municipals).

1.3 Mitjans adscrits a l'àrea.

L'àrea de serveis territorials es troba situada a la tercera planta de l'edifici de la Casa de la Vila, a la plaça Fra Bernadí número 6 de Manlleu, en uns locals compartits amb el despatx de l'arxiu municipal i amb l'oficina d'atenció de l'Incasòl pel desenvolupament de l'actuació dels habitatges de Can Garcia.

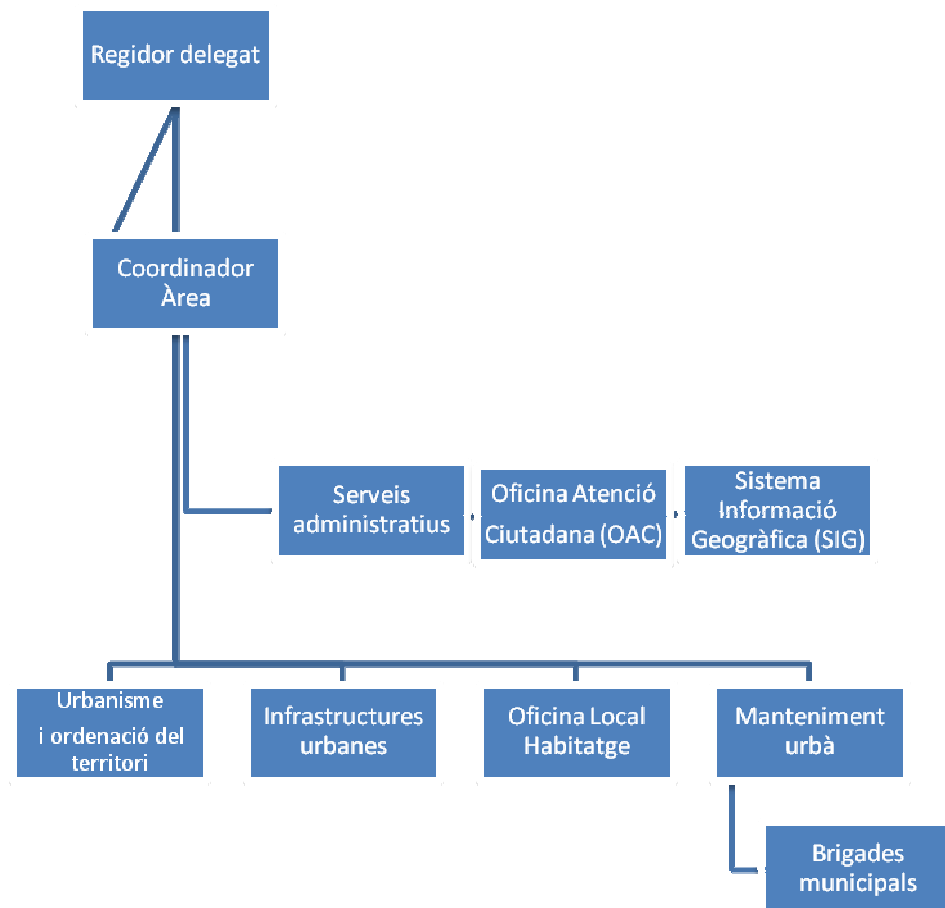
El regidor delegat de l'àrea és el regidor Josep Mas Febrer i el coordinador de la mateixa en Josep Pou Vilalta.

Per ordre alfabètic, el personal adscrit a l'àrea és el següent:

Aumatell Torrents, Martí	Administratiu
Bofias Alberch, Ester	Enginyera tècnica obres públiques
Buñi Bosch, Imma	Administrativa
Freixanet Sitjà, Antoni	Enginyer industrial
Gil Marès, Enric	Arquitecte
Mora Cabanas, Núria	Delineant
Pou Vilalta, Josep	Advocat
Romeu Humà, David	Arquitecte tècnic
Sierra Urroz, Josep Maria	Arquitecte tècnic
Tubau Medel, Anna,	Tècnica SIG
Ungil Orcalla, Mercè	Auxiliar administrativa
Vall-Ilosada, Tristana	Arquitecta
Vera Holgado, Mònica	Auxiliar administrativa

Durant l'any 2013 van causar baixa en l'àrea, la senyora Eva Canal Buxó, com a delineant, amb motiu de la política municipal de reducció d'efectius, i el senyor Lluís Sañas Querol, inspector d'obres, per jubilació voluntària.

1.4 Organigrama de l'àrea.



2. ATENCIÓ CIUTADANA.

L'atenció a les persones és un dels objectius definits com a estratègics durant el mandat 2011-2015 per l'equip de govern.

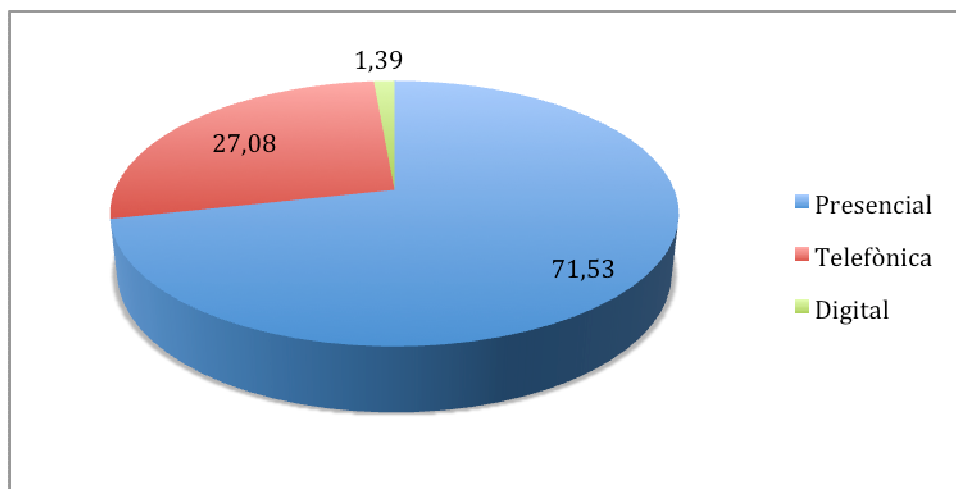
L'àrea de serveis territorials disposa d'una Oficina d'Atenció Ciutadana (OAC) atesa per dues persones.

2.1 Persones ateses segons la modalitat d'atenció.

El nombre total de persones ateses durant l'any 2013 en les diverses modalitats, presencials, telefònica i digital, han estat les següents:

Mes	Presencial	Telefònica	Digital	Total	% Anual
Gener	520	245	10	775	7,87
Febrer	510	228	10	748	7,59
Març	554	171	2	727	7,38
Abril	608	236	12	856	8,69
Maig	942	274	16	1232	12,51
Juny	1027	222	9	1258	12,77
Juliol	507	293	14	814	8,26
Agost	272	174	15	461	4,68
Setembre	474	192	11	677	6,87
Octubre	646	308	11	965	9,79
Novembre	565	219	17	801	8,13
Desembre	422	106	10	538	5,46
Totals:	7047	2668	137	9852	100
%	71,53	27,08	1,39	100,00	

Font: estadística aplicatiu municipal OAC PACMAN

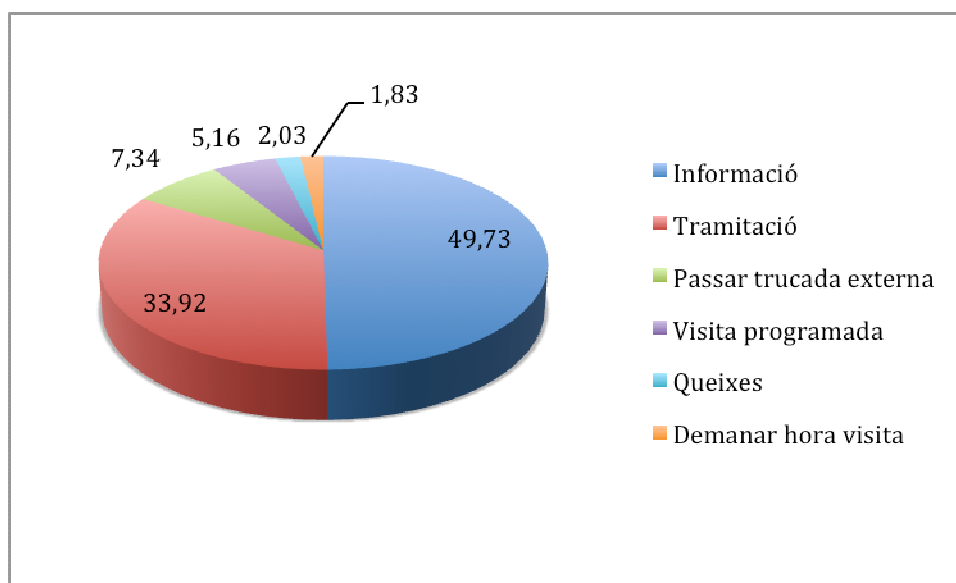


Gràfic 1. Modalitats d'atenció (expressat en %).

2.2 Tipologia de l'atenció.

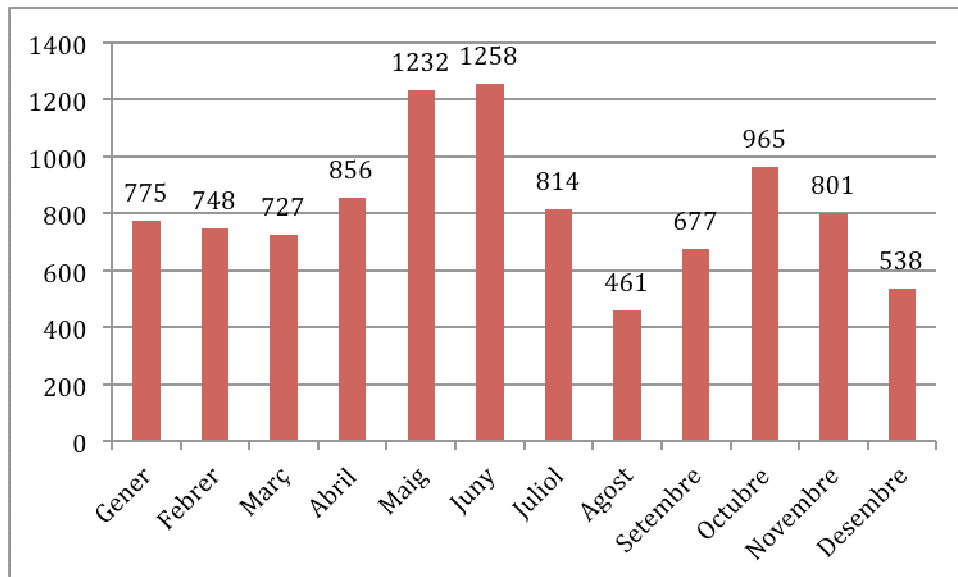
Mes	Informació	Queixes	Tramitació	Demanar hora visita	Visita programada	Passar trucada externa	Totals
Gener	448	27	177	16	47	60	775
Febrer	349	26	224	20	49	80	748
Març	398	14	224	14	40	37	727
Abril	387	25	281	24	64	75	856
Maig	764	8	346	16	45	53	1232
Juny	524	8	620	9	34	63	1258
Juliol	375	7	282	15	47	88	814
Agost	231	30	144	5	10	41	461
Setembre	420	9	152	17	37	42	677
Octubre	409	26	364	22	60	84	965
Novembre	313	9	342	17	50	70	801
Desembre	281	11	186	5	25	30	538
Totals	4899	200	3342	180	508	723	9852
%	49,73	2,03	33,92	1,83	5,16	7,34	100,00

Font: estadística aplicatiu municipal OAC PACMAN



Gràfic 2. Tipologia de l'atenció (expressat en %)

2.3 Atenció segons calendari mensual:



Gràfic 3. Nombre total persones ateses any 2013 per mesos.

El mes amb la major aflluència de persones ha estat el **juny** amb 1258 persones, el 12,77 % de l'any; i el de menor aflluència l'**agost**, amb 461 persones, el 4,68 % del total anual. La mitjana de les persones ateses mensualment ha estat de 821 persones.

3. GESTIÓ ADMINISTRATIVA GENERAL.

3.1 Expedients administratius.

Una gran part de les activitats realitzades pels diversos serveis de l'àrea es formalitzen en expedients administratius, que són el conjunt ordenat de documents i actuacions que serveixen d'antecedent i de fonament a les resolucions administratives.

L'Ajuntament compta amb el programa AUPAC per a l'obertura i automatització de la tramitació dels expedients administratius municipals.

Indicador de gestió:

D'acord amb les dades que ens facilita aquest aplicatiu municipal, durant l'any 2013 s'ha tramitat els següents expedients administratius (identificats amb l'acrònim AST):

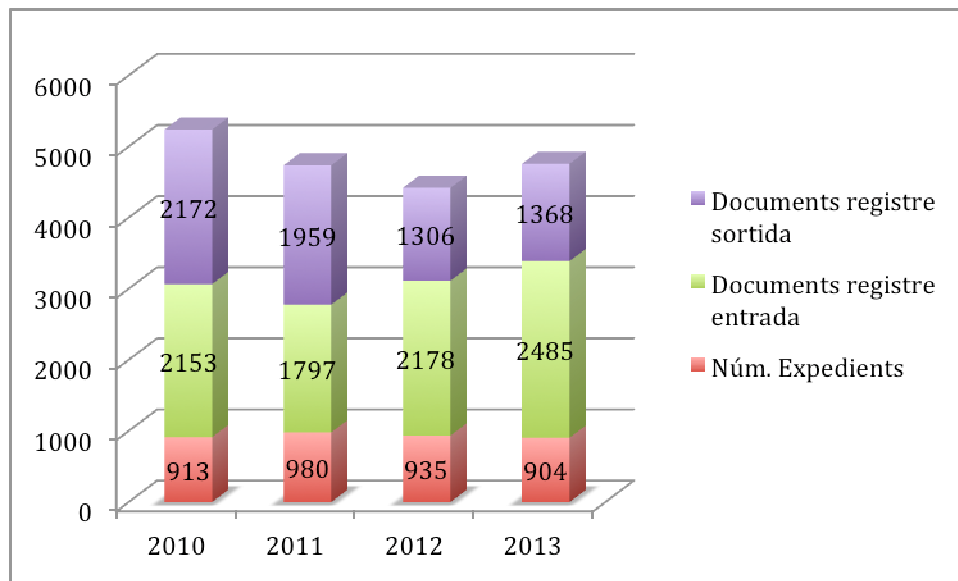
Any	2013
Núm. Expedients	904
Documents registre entrada	2485
Documents registre sortida	1368

Font: Dades consulta aplicatiu municipal AUPAC.

Comparativa amb altres anys:

Anys	2010	2011	2012
Núm. Expedients	913	980	935
Documents registre entrada	2153	1797	2178
Documents registre sortida	2172	1959	1306

Font: Dades consulta aplicatiu municipal AUPAC.



Gràfic 4. Evolució documentació administrativa en nombres absoluts.

3.2 Acords i resolucions administratives.

Els expedients finalitzen amb la corresponent resolució administrativa que decideix sobre l'assumpte que n'és l'objecte. En el cas de l'Ajuntament, la resolució pot adoptar la forma d'acord de la Junta de Govern Local o del Ple; o de decret de l'alcaldia o bé, per delegació d'aquest, per resolució del regidor delegat de l'àrea.

Indicador de gestió:

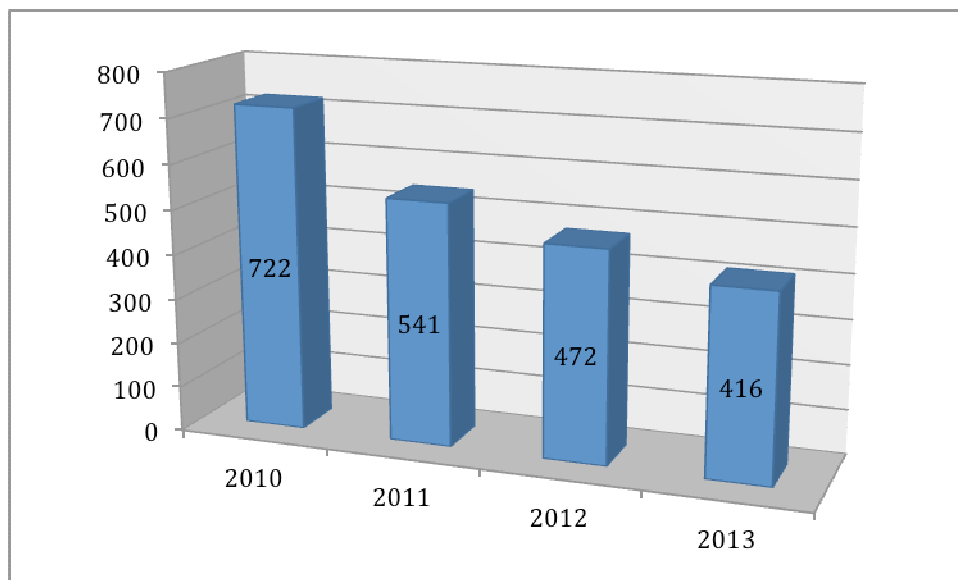
Durant el 2013, des de l'àrea s'han preparat per a la seva signatura o adopció de l'acord, el següent nombre de resolucions:

Tipus resolució:	2013
Acords Junta Govern Local:	117
Acords Ple Municipal:	6
Decrets de l'alcaldia:	28
Resolucions regidor delegat àrea:	265
Total:	416

Font: Dades consulta aplicatiu municipal AUPAC.

Comparativa amb altres anys:

Tipus resolució:	2010	2011	2012
Acords Junta Govern Local:	189	99	139
Acords Ple Municipal:	19	22	5
Decrets de l'alcaldia:	43	121	37
Resolucions regidor delegat àrea:	471	299	291
Total:	722	541	472



Gràfic 5. Evolució acords i resolucions (2010-2013)

3.3 Recursos contra acords de l'àrea.

Recursos interposats	Estimats	Desestimats	Total
Administratiu de reposició	1	1	2
Contenciosos-administratius	0	0	0
Sentències fermes	1	1	2

3.4 Reunions de coordinació:

Setmanalment, els dimarts de 13,30h a 15,00h, es duu a terme la reunió de coordinació tècnica de l'àrea, sota la direcció del coordinador de l'àrea que la dirigeix. S'aixeca acta dels acords i compromisos adoptats i s'envia per correu electrònic a totes les persones que formen part de l'àrea i al regidor delegat de la mateixa. Cada acta va numerada correlativament.

Reunions realitzades	Núm.	Actes núm.
	41	169 a 210

Reunions realitzades	2010	2011	2012
Núm.	35	37	35
Actes núm.	60 a 95	96 a 133	134 a 168

3.5 Gestió econòmica.

Factures validades	Núm.	Import facturat (€)
Centre de cost 03 (SSTT)	3.210	2.031.635,44
Centre de cost 13 (Brigada)	899	302.859,61
Total:	4.109	2.334.495,05

Font: intervenció municipal dades 2013.

4. OBRA PÚBLICA:

4.1 Elaboració de projectes.

Per mitjà dels tècnics municipals, durant l'any 2013, s'han elaborat els següents documents, en forma de projectes tècnics o memòries valorades, com a requisit previ a l'execució immediata o futura de les corresponents obres locals:

Núm.	Projecte	Import PEC (€)
1	Adequació espai sota grades plaça Fra Bernadí per ubicar-hi l'arxiu municipal (AST/47/2013)	101.846,00
2	Adequació i millora de diversos espais d'ús públic i/o propietat municipal (aparcament públic Pysesa; pati brigada municipal; pas públic Garcia Estrada –C/ de la Coma (AST/76/2013)	7.645,87
3	Instal·lació d'una sala CPD a l'edifici de Can Puget (AST/257/2013)	39.954,20
4	Adequació d'uns terrenys al sector de La Teuleria per instal·lar-hi uns mòduls prefabricats destinats a centre d'ensenyament secundari (AST/327/2013)	303.824,03
5	Conservació i rehabilitació del ferm dels carrers del municipi 2013 (AST/386/2013)	89.999,99
6	Soterrament d'una línia de baixa tensió i previsió quadre enllumenat i CGP al passeig del Ter 25-29 (AST/426/2013)	21.300,99
7	Neteja i tancament perimetral terrenys PAU 3A "LA PIARA" (AST/826/2013)	91.925,09
8	Reparació del paviment del carrer Enric Delaris (sectors 1, 2 i 3)	187.310,79
9	Substitució de la gespa artificial al camp de futbol municipal (opcions 1 i 2)	322.299,90
	Total:	1.166.106,86

Font: Dades consulta aplicatiu municipal AUPAC.

4.2 Execució d'obra pública.

4.2.1 Licitació per procediment obert.

Aquesta àrea té assignada la missió de dur a terme un dels objectius estratègics del mandat 2011-2015, com és el d'executar el pla d'inversions.

Durant l'any 2013, cronològicament s'han dut a terme les següents actuacions finançades amb càrrec al capítol VI d'inversions del vigent pressupost municipal.

- **Adequació d'uns terrenys municipals al sector de la Teuleria per ubicar-hi provisionalment una secció de l'Institut d'Ensenyament Secundari.**

A través dels mitjans de l'àrea es va elaborar la memòria tècnica valorada que porta per títol "Adequació d'uns terrenys al sector de la Teuleria per instal·lar-hi uns mòduls prefabricats destinats a centre d'ensenyament secundari" amb un PEC de 303.824,03 €.

Les obres foren adjudicades per la Junta de Govern Local en la sessió del dia 11.6.2013 a l'empresa Vialitat i Serveis SL per un import de 194.447,37 €, executant-se sota la direcció facultativa dels tècnics municipals, finalitzant el setembre just abans de l'inici del curs escolar, liquidant-se pel mateix import que foren adjudicades.



Foto: abans (maig 2013) i després de l'actuació (setembre 2013)

4.2.2 Licitació per procediment negociat.

Per raó de la quantia es va licitar, prèvia invitació a 3 empreses capacitades per dur a terme l'objecte del contracte, l'execució de l'obra "*Conservació i/o rehabilitació del ferm dels carrers del municipi 2013*", amb un PEC de **89.999,99 €**, aprovat per la junta de Govern Local en la sessió de 18.6.2013 (AST/386/2013).

Prèvia la tramitació del corresponent expedient de licitació, la Junta de Govern Local, en la sessió de 24.9.2013, va adjudicar el contracte per a l'execució de les obres a l'empresa Construccions Deumal SAL, per un import de **88.088,00 €**.

4.2.3 Contractes menors:

Durant l'any 2013 s'han adjudicat 24 contractes menors, per un import global de **436.351,97€**, desglossats tal com es reflecteix en el següent quadre:

Núm.	Descripció	Adjudicatari	Import PEC (€)
1	Reparació motors, ventilació i climatització piscina municipal coberta (AST/197/2013)	Automatismes Industrials Mantor SL	3.983,32
2	Reparació màquines deshumectadores piscina municipal coberta (AST/198/2013)	Automatismes Industrials Mantor SL	31.675,38
3	Reparació xarxa deshumectadores piscina municipal coberta (AST/199/2013)	Automatismes Industrials Mantor SL	5.014,24
4	Instal·lació software Scada piscina municipal coberta (AST/200/2013)	Automatismes Industrials Mantor SL	2.245,76
5	Reparació de l'avaría PLC quadre de control del vas gran piscina coberta (AST/201/2013)	Automatismes Industrials Mantor SL	24.083,84
6	Reparació de l'avaría PLC quadre de control vas petit piscina petita (AST/202/2013)	Automatismes Industrials Mantor SL	13.341,02
7	Confinament quadres elèctrics piscina municipal coberta (AST/203/2013)	Automatismes Industrials Mantor SL	1.840,30
8	Manteniment sales de calderes, producció ACS i deshumificadores de les instal·lacions piscines municipals (AST230/2013)	Reimo SL	2.766,96
9	Manteniment sales de calderes, aires condicionats, bombes de calor dels edificis de Can Puget, OPE, Ajuntament, Can Patalarga, Escola Bressol Colors, Pompeu Fabra i Pavelló (AST/236/2013)	Reimo SL	7.131,78

10	Manteniment sales de calderes, aires condicionats i bombes de calor al CEIP Puig Agut (AST/260/2013)	Reimo SL	926,19
11	Arranjament jardineres escales de la plaça Fra Bernadí (AST/263/2013)	Fundació Privada Tac-Osona	31.561,67
12	Impermeabilització sota escales plaça Fra Bernadí (AST/264/2013)	Jaume Saborit SL	57.629,81
13	Acabament treballs electricitat plaça Fra Bernadí (AST/265/2013)	Anglada Serveis Elèctrics SL	3.076,16
14	Reparació instal·lacions font ornamental plaça Fra Bernadí (AST/276/2013)	Somhidros SL	26.330,05
15	Execució obra civil font ornamental plaça Fra Bernadí (AST/278/2013)	Somhidros SL	59.363,63
16	Treballs acabament paletaeria plaça Fra Bernadí (AST/278/2013)	Biladin Gestión SL	33.985,88
17	Reparació paviment granit plaça Fra Bernadí (AST/290/2013)	Biladin Gestión SL	39.839,69
18	Treballs pintura plaça Fra Bernadí (AST/318/2013)	Pintures Casas Puigdollers SL	11.024,60
19	Obra civil instal·lació d'una sala CPD a l'edifici de Can Puget (AST/388/2013)	Construccions Xevive SLU	11.908,07
20	Treballs elèctrics sala CPD a l'edifici de Can Puget (AST/389/2013)	Anglada Serveis Elèctrics SL	13.952,36
21	Climatització sala CPD a l'edifici de Can Puget (AST/390/2013)	Reimo SL	6.430,35
22	Substitució de les canonades de fred 1a i 2a planta edifici Ajuntament (AST/392/2013)	Reimo SL	15.752,15
23	Condicionament xarxa ACS camp futbol municipal (AST/407/2013)	REIMO SL	23.656,20
24	Obra civil prèvia a la pavimentació de la zona del passeig del Ter amb les Hortes (Can Patracas)	Arenas i Graves Castellot SA	8.832,56
	TOTALS:		436.351,97

Font: Dades consulta aplicatiu municipal AUPAC.

4.2.4 Resum execució obra pública 2013.

Segons modalitat de contractació:

Procediment	Import €
-------------	----------

Obert	194.447,37
Negociat	88.088,00
Contractes menors	436.351,97
Total:	718.887,34

5. URBANISME I ORDENACIÓ DEL TERRITORI.

L'activitat urbanística que realitza l'Ajuntament comprèn els següents àmbits d'actuació:

- a) El manteniment, actualització i desplegament del vigent planejament general (POUM de 2008) i derivat.
- b) La informació sobre el planejament urbanístic vigent i el règim urbanístic del sòl.
- c) La gestió i execució urbanístiques.
- d) La intervenció en l'edificació i l'ús del sòl i del subsòl.
- e) L'exercici de la protecció i restauració de la legalitat urbanística.

5.1 Planejament i gestió de l'urbanisme.

5.1.1 Modificacions puntuals POUM.

A través dels tècnics municipals adscrits a l'àrea s'han elaborat, promogut i tramitat fins a la seva aprovació definitiva les següents modificacions puntuals del POUM:

- **Modificació puntual número 4 del POUM, relativa al sector de millora urbana Mas Roca (PMU2),** que té per objectiu el de dur a terme l'execució de la sentència dictada pel TSJC amb data 9 de juny de 2011 que resol el recurs interposat pel senyor Josep Roca Arderiu i obliga a l'Ajuntament a fixar l'ús i la titularitat de la Masia del Mas Roca.

Aprovada definitivament per la Comissió Territorial d'Urbanisme de la Catalunya Central en la sessió del 25.10.2012 (DOGC núm. 6345, de 28.3.2013).

- **Modificació puntual número 5 del POUM, a l'àmbit del Mas Maïans,** que té per objecte el canvi de qualificació de la clau 21 que envolta les immediacions de l'explotació per la de la clau 20d), d'explotació agropecuària amb la finalitat de possibilitar la implantació de les construccions necessàries per garantir la continuïtat de l'explotació ramadera; també es modifica la normativa vigent per al sòl no urbanitzable respecte a la superació de llindars de volum i ocupació màxima, i increment de l'alçada de les construccions de caràcter agrari o ramader; alhora que s'aprofita per a la derogació de limitacions ambientals que havien quedat obsoletes.

Aprovada definitivament per la Comissió Territorial d'Urbanisme de la Catalunya Central en la sessió del 27 de maig de 2013 (DOGC núm. 6477, de 10.10.2013).

- **Modificació puntual número 6 del POUM, a l'àmbit del Falgàs**, s'ha col·laborat en l'elaboració i informat favorablement la proposta de modificació puntual que té per objectiu el canvi de qualificació dels terrenys l·lindants a la masia del "Falgàs", actualment qualificats com a clau 21, zona agrícola de valor, per la de clau 20d) explotació agropecuària, amb la finalitat de poder-hi emplaçar una construcció destinada a l'emmagatzematge, la conservació, la manipulació, l'envasat i la transformació dels productes provinents de l'explotació agrícola i ramadera.

La modificació és promoguda per la companyia mercantil *Ramaderia Ter SL*, assumint expressament l'Ajuntament la iniciativa pública per a formular-la.

Aprovada inicialment pel Ple de l'Ajuntament en la sessió ordinària del dia 30.7.2013. Actualment es troba en fase de tramitació.

També s'ha participat en els següents treballs que afecten al POUM:

- **Proposta de modificació puntual POUM sector de Can Brocato**, promoguda per iniciativa particular (Petrus 2013 SL) estudi de viabilitat tècnica i jurídica sobre el canvi d'usos residencials a comercials per transformar el sector en una illa comercial.
- **Proposta de modificació puntual POUM a l'àmbit del PAU-10**, d'iniciativa pública, amb la finalitat de trobar una ordenació alternativa (del sòl privat i del sòl públic de cessió a la prevista en el planejament vigent) per arribar a un acord que permeti desistir al propietari del recurs contenciós administratiu interposat contra l'aprovació definitiva del POUM en aquest àmbit.
- **Elaboració text refós de les normes urbanístiques del POUM**, amb la finalitat de recopilar sistemàticament totes les errades i/o disfuncions que s'han detectat en la seva aplicació quotidiana. En tràmit d'elaboració.
- **Proposta de modificació puntual del POUM a l'àmbit de la indústria Plastin SAU**, la CTUCC va emetre un informe previ favorable a la modificació proposada per l'empresa, de canviar la classificació urbanística de sòl no urbanitzable a sòl urbà d'ús residencial sotmès al desenvolupament d'un polígon d'actuació urbanística. En tràmit d'elaboració.

5.1.2 Planejament derivat.

- **Pla parcial urbanístic (PPI) núm. 9 El Dolcet.**
(AST/879/2013)

D'iniciativa privada, promotor Barnasintex SL.
Aprovació inicial per la Junta de Govern Local en la sessió de 17.12.2013.
En tramitació.

- **Modificació pla especial de la unitat d'actuació de la Salut.**
(AST/672/2012)
D'iniciativa privada, promotor Marcelo Sanglas SCP.
Informe desfavorable de la Comissió Territorial d'Urbanisme de la Catalunya Central en la sessió de 18.4.2013.
Denegació de l'aprovació definitiva per acord del Ple de 30.7.2013.
- **Pla especial d'ordenació de l'explotació del Mas Maïans.**
(AST/801/0213)
D'iniciativa privada, promotor Maïans Manlleu SCP.
Aprovat inicialment per la Junta de Govern Local en la sessió de 14.1.2014.
En tramitació.



Àmbits de modificació del planejament general i derivat 2013

5.1.3 Projectes d'urbanització i altres treballs.

- **Proposta d'ordenació del passeig del Ter.**

Treball d'ordenació de l'espai públic del passeig del Ter entre el pont del tren i el pont de Can Molas. Inclou un inventari exhaustiu de la vegetació del tram de Can Llanes al pont del tren, elaborat per encàrrec de l'Ajuntament per la Vola companyia de serveis ambientals.

- **Urbanització de l'espai entre el pati de la brigada i el camp de futbol.**
Obertura de l'espai per convertir-lo en zona verda d'ús públic.
En curs d'execució.
- **Noves guixetes camp de futbol municipal i urbanització entorn immediat.**
Definició de diverses solucions de guixetes i avantprojecte d'ordenació de la zona dels horts i magatzem de la brigada.
- **Renovació pavimentació del C/ Enric Delaris.**
Estudi sobre les possibles solucions per renovar el paviment i valoració econòmica de cadascuna de les alternatives.
- **Projecte de diagnosi de solidesa i reforç estructural del Molí Miarons.**
En el marc del projecte d'integració social "Escola de Vida" que impulsa l'àrea de benestar social i salut, s'ha participat en els treballs preliminars de diagnosi de la solidesa de l'edifici per determinar la seva aptitud pels usos públics que es pretenen assignar-li.

5.1.4 Convenis d'execució urbanística.

- **Conveni de col·laboració entre l'Ajuntament i els veïns del tram final del C/Rusiñol per a l'execució de les obres d'urbanització pendents** aprovat per la Junta de Govern Local en la sessió de 27.7.2013 (AST/539/2012).
- **Conveni de cessió anticipada de terrenys afectats a vialitat pel vigent POUM al passeig del ter número 70 (Can Patracas),** aprovat pel Ple de l'Ajuntament en la sessió de 1.10.2013 (AST/621/2013).
- **Conveni de col·laboració econòmica entre la societat mercantil Prasfarma Oncológicos SLU i l'Ajuntament de Manlleu per al tancament perimetral dels terrenys inclosos en l'àmbit del PAU 3A la Piara,** aprovat per la Junta de Govern Local en la sessió de 12.11.2013 (AST/760/2013).

5.2 Intervenció en l'edificació i ús del sòl.

Els resum dels actes de transformació o utilització del sòl o del subsòl, d'edificació, de construcció o d'enderrocament d'obres sobre els quals ha intervingut l'Ajuntament durant l'any 2013 sigui a través de la corresponent llicència urbanística o bé subjectant-los al règim de comunicació prèvia establert per la vigent ordenança específica (BOP de) ha estat el següent:

5.2.1 Llicències d'obres:

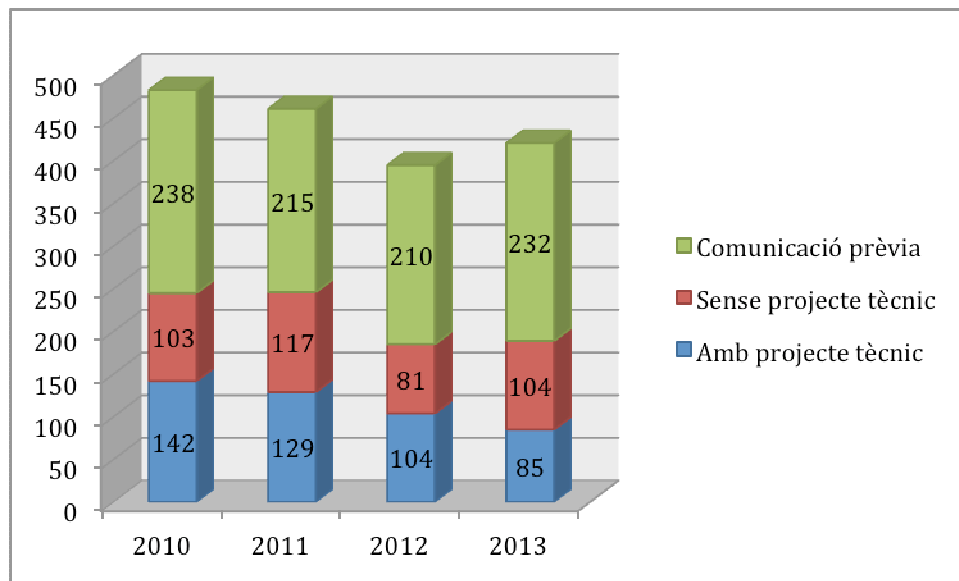
Indicador de gestió:

Llicència urbanística	Tipologia	2013
Obres	Amb projecte tècnic	85
	Sense projecte tècnic	104
	Comunicació prèvia	232
	Total:	421

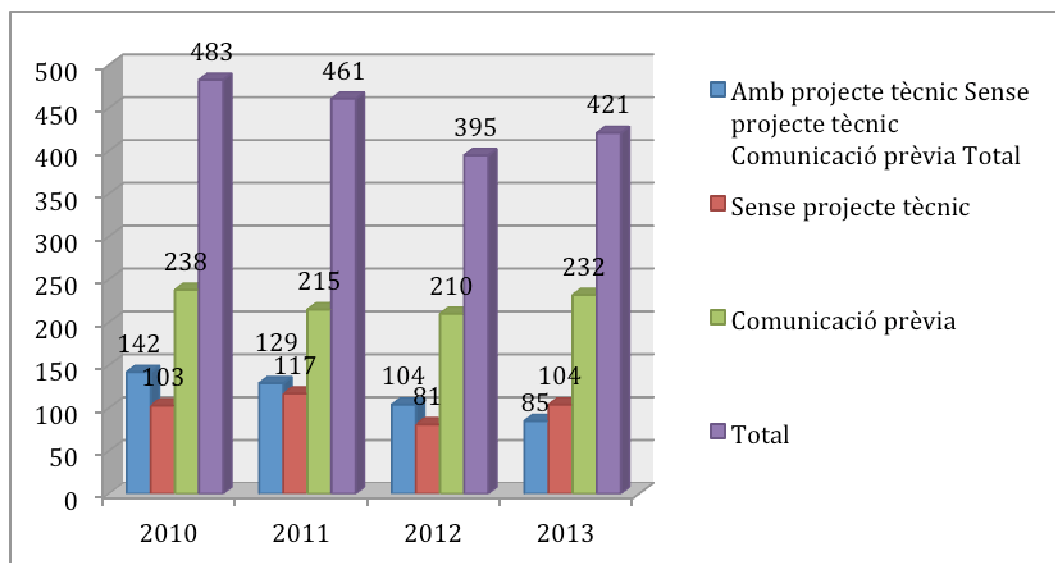
Font: Dades consulta aplicatiu municipal AUPAC.

Comparativa amb altres anys:

Llicència urbanística	Tipologia	2010	2011	2012
Obres	Amb projecte tècnic	142	129	104
	Sense projecte tècnic	103	117	81
	Comunicació prèvia	238	215	210
	Total:	483	461	395



Gràfic 6. Evolució segons règim intervenció administrativa (2010-2013).



Gràfic 7. Evolució amb còmput total intervenció administrativa (2010-2013)

Segons usos:

Llicència urbanística	Tipologia	2010	2011	2012	2013
res am b pro jec te tèc	Ús residencial:				
	Obra nova	4	5	3	1

	Gran rehabilitació	3	1	2	0
	Reforma/rehabilitació/ampliació	27	31	22	21
	Enderroc	4	2	2	3
	Piscines	6	0	3	1
	Ús industrial:				
	Obra nova	4	1	2	0
	Reforma/rehabilitació/ampliació	4	4	5	2
	Altres usos:				
	Reforma/ampliació ús docent	2	0	0	1
	Reforma/ampliació locals	16	28	3	9
	Reforma/ampliació coberts agropecuaris	2	2	13	6
	Instal·lacions solars fotovoltaïques		2	2	1
	Instal·lacions solars tèrmiques		1	0	1
	Serveis a la via pública:				
	Xarxa elèctrica	12	9	9	7
	Xarxa gas	52	39	35	27
	Xarxa telecomunicacions	2	2	3	2
	Xarxa particular aigua reg	0	0	0	3
	Instal·lació grues	1	0	0	0
	Altres obres	3	0	0	0
	Totals:	142	127	104	85

Llicència urbanística	Tipologia	2010	2011	2012	2013
Obres sense projecte tècnic	Reforma residencial	69	86	54	72
	Reforma industrial	2	2	2	6
	Reforma comercial i equipaments	12	19	17	16
	Reforma agropecuària	3	4	5	5
	Actuacions via pública	3	6	3	5
	Instal·lació rètols	8	0	0	0
	Altres obres	5	0	0	0
	Totals:	102	117	81	104

5.2.2 Incidències tramitació llicències:

	2010	2011	2012	2013
Requeriments manca documentació	22	70	43	43
Modificacions llicències	10	3	9	2

Pròrrogues concedides	3	7	2	4
Declaracions de caducitat	7	8	6	1
Desistiments sol·licitant	5	3	7	7
Revisió projecte executiu amb bàsic previ aprovat (inici obres)	11	12	4	2
Totals	58	103	71	59

5.2.3 Llicències provisionals:

A l'empara del règim d'ús provisional del sòl que preveu l'article 53 del vigent Decret Legislatiu 1/2010, de 3 d'agost, pel qual s'aprova el Text refós de la Llei d'Urbanisme (en endavant TRLUC), s'han tramitat els següents usos i obres de caràcter provisional en terrenys compresos en sector de planejament derivat o en polígons d'actuació urbanística en els quals encara no s'havia iniciat el procediment de reparcel·lació, amb l'informe previ favorable de la Comissió Territorial d'Urbanisme de la Catalunya Centra (CTUCC):

Expedient	Sol·licitant	Ús/obra provisional	Sector/àmbit	Informe favorable CTUCC	Acord Junta Govern Local
AST/131/2013	Humà Soldevila SL	Tancament terreny per a horts domèstics	PPU-2 Serrallo-Benet-Poquí	27.5.2013	18.6.2013
AST/509/2013	Tole Catalana Dos SLU	Emmagatzematge a l'aire lliure	PPU-11 Bellfort	30.10.2013	19.11.2013
AST/543/2013	Agustí Torrent Wittek	Obertura rasa nova escomesa elèctrica restaurant	PPU-1 EL MAS	4.12.2013	17.12.2013

5.2.4 Llicències de primera ocupació:

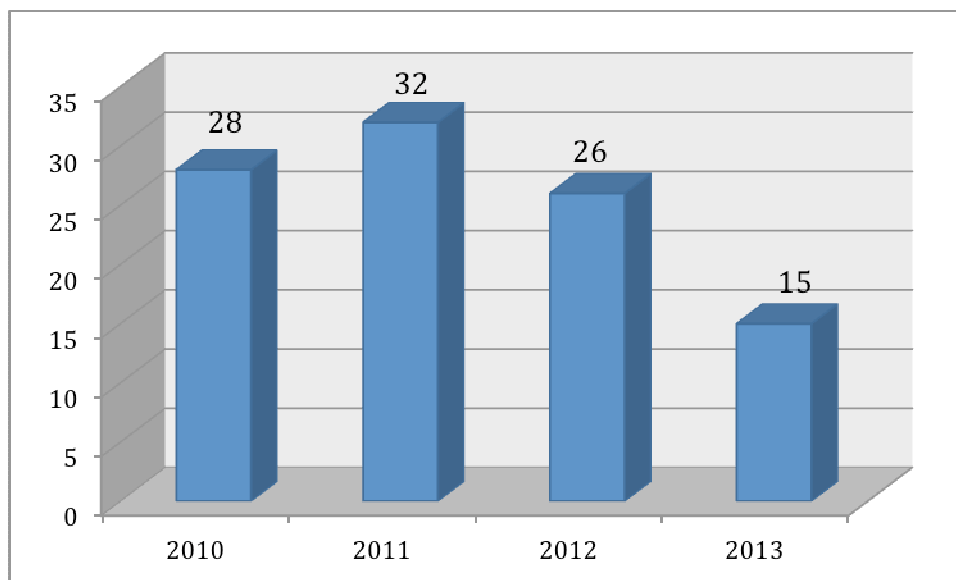
Indicador de gestió:

Tipologia	2013
Naus industrials	0
Locals	0
Edificis unifamiliars	13
Edificis plurifamiliars	2
Totals	15

Font: Dades consulta aplicatiu municipal AUPAC.

Comparativa amb altres anys:

Tipologia	2010	2011	2012
Naus industrials	1	3	1
Locals	1	2	2
Edificis unifamiliars	11	20	14
Edificis plurifamiliars	15	7	9
Totals	28	32	26



Gràfic 8. Evolució llicències 1a ocupació totals (2010-2013)

5.2.5 Retorn avals de reposició serveis urbans.

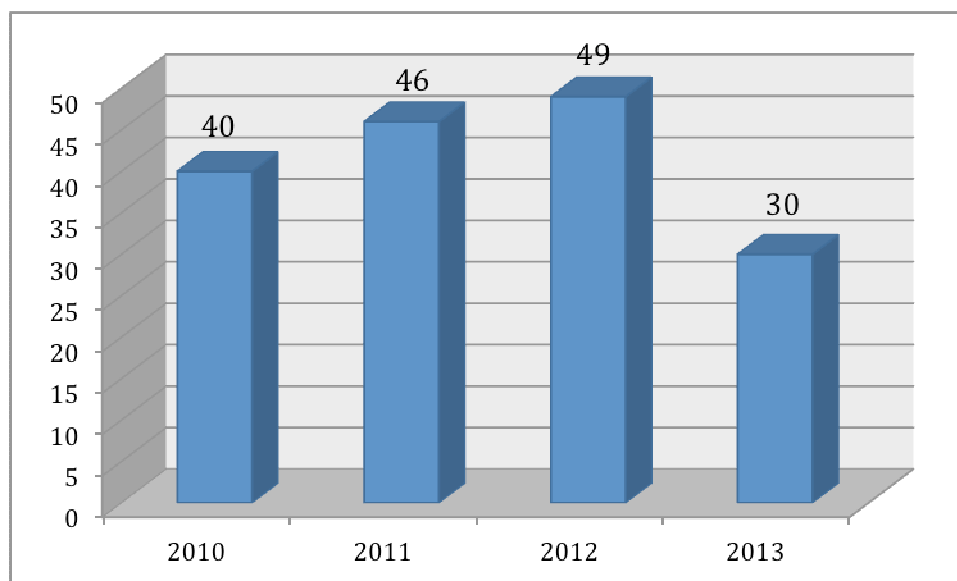
Indicador de gestió:

Inspeccions	2013
	30

Font: Dades consulta aplicatiu municipal AUPAC.

Comparativa amb altres anys:

Inspeccions	2010	2011	2012
	40	46	49



Gràfic 9. Evolució avals reposició serveis urbans (2010-2013)

5.2.6 Parcel·lació urbanística / divisió horitzontal:

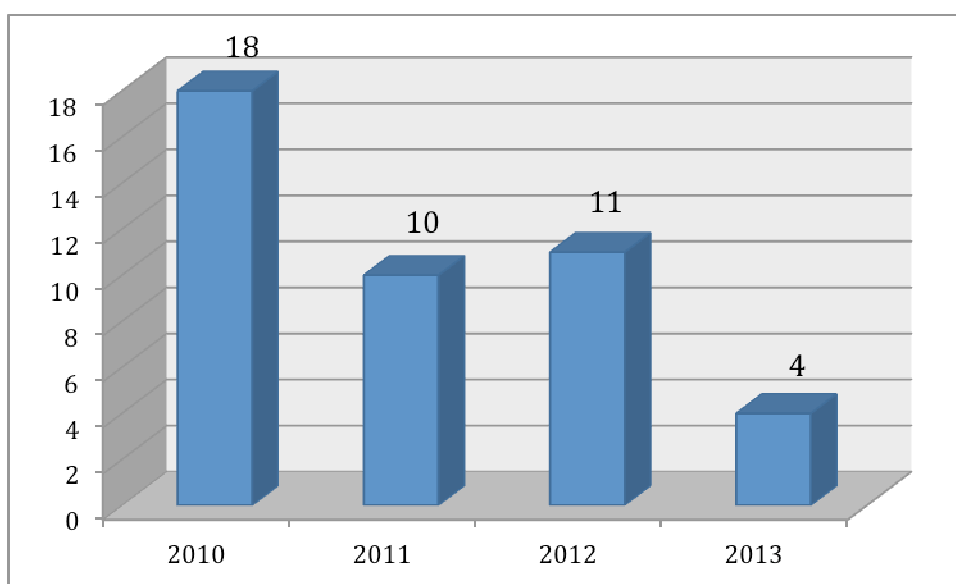
Indicador de gestió:

Tipologia	2013
Parcel·lació urbanística / declaració innecessarietat	2
Divisió / modificació propietat horitzontal	2
Totals:	4

Font: Dades consulta aplicatiu municipal AUPAC.

Comparativa amb altres anys:

Tipologia	2010	2011	2012
Parcel·lació urbanística / declaració innecessarietat	9	5	6
Divisió / modificació propietat horitzontal	9	5	5
Totals:	18	10	11



Gràfic 10. Evolució parcel·lació urbanística / divisió horitzontal (2010-2013)

5.2.7 Guals/ contraguals:

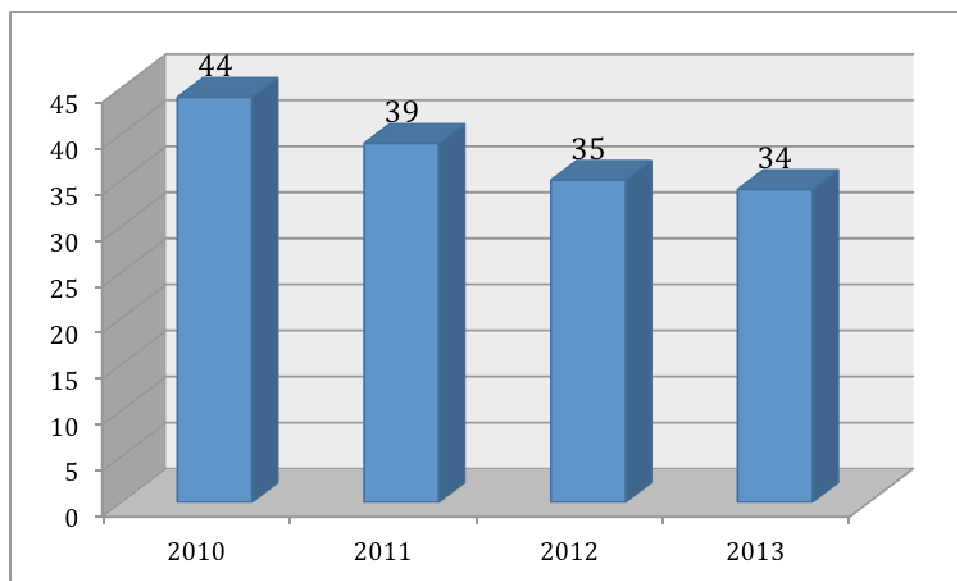
Indicador de gestió:

Tipologia	2013
Guals/contraguals	34

Font: Dades consulta aplicatiu municipal AUPAC.

Comparativa amb altres anys:

Tipologia	2010	2011	2012
Guals/contraguals	44	39	35



Gràfic 11. Evolució guals / contraguals (2010-2013)

5.2.8 Informació urbanística:

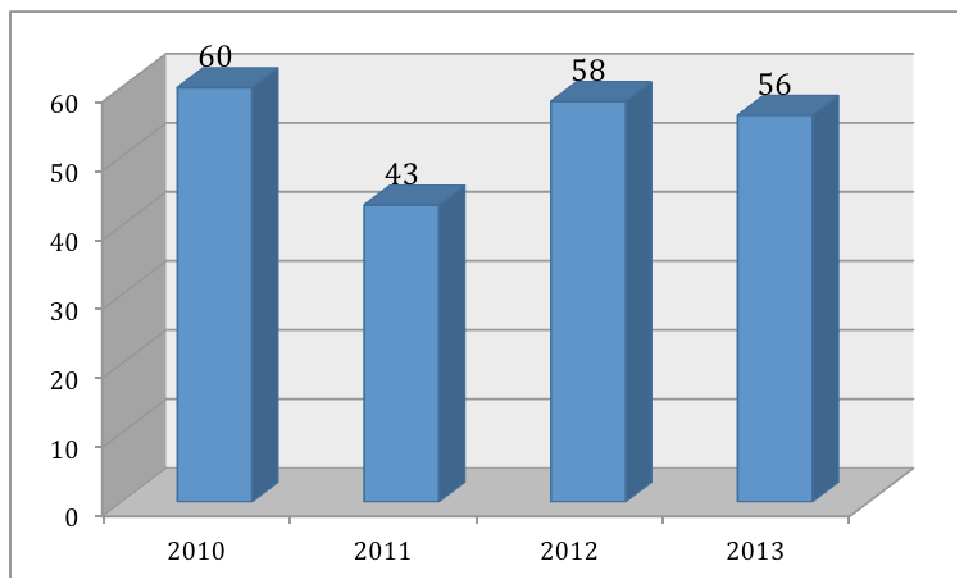
Indicador de gestió:

Tipologia	2013
Certificats aprofitament urbanístic	13
Informes compatibilitat urbanística	43
Totals:	56

Font: Dades consulta aplicatiu municipal AUPAC.

Comparativa amb altres anys:

Tipologia	2010	2011	2012
Certificats aprofitament urbanístic	23	9	21
Informes compatibilitat urbanística	37	33	37
Totals:	60	42	58



Gràfic 12. Evolució informació urbanística (2010-2013)

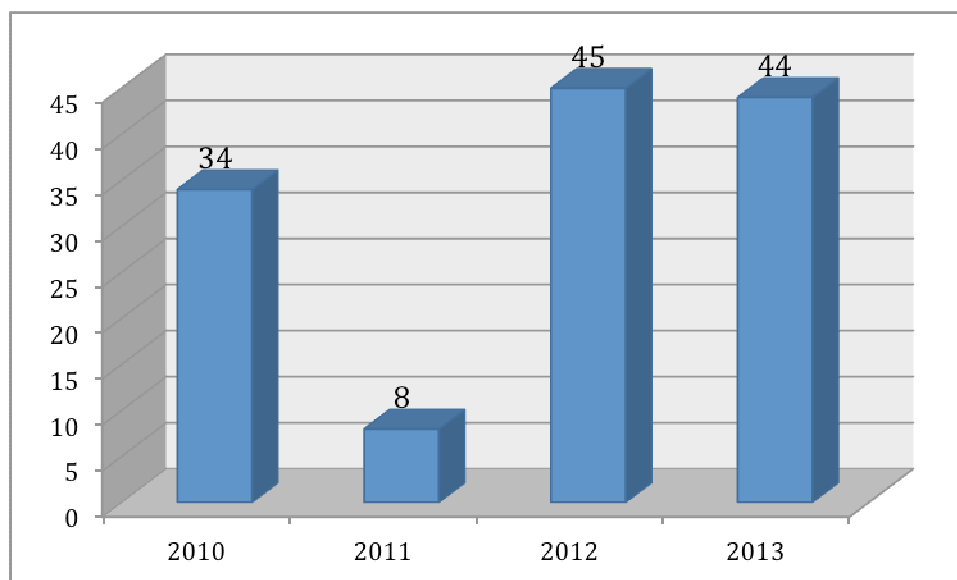
5.2.9 Informes reagrupaments familiars:

Indicador de gestió:

Inspeccions	2013
	44

Comparativa amb altres anys:

Inspeccions	2010	2011	2012
	34	8	45



Gràfic 13. Evolució Reagrupaments familiars (2010-2012)

5.3 Protecció de la legalitat urbanística.

Tipologia	2013		
	En tràmit	Resultats	Total
Ordres d'execució	10	33	43
Neteja / tancament de solars	0	68	68
Suspensió d'obres i restauració de la realitat física alterada	4	19	23
Procediments sancionadors incoats	0	0	0
Totals:	14	120	134

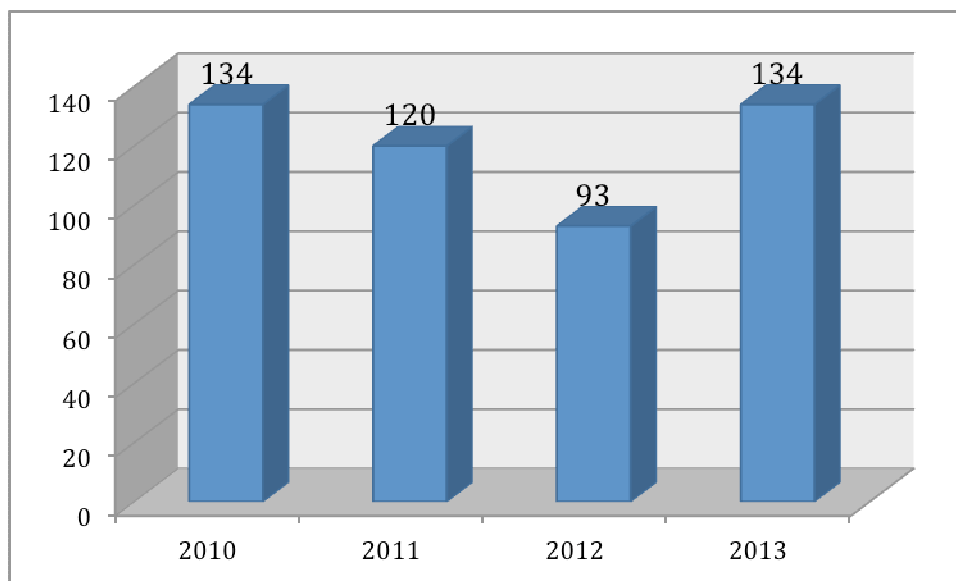
Font: Dades consulta aplicatiu municipal AUPAC.

Inspeccions realitzades	2013
	264

Comparativa amb altres anys:

	2010	2011	2012
Ordres d'execució (*)	119	74	71
Suspensió d'obres i restauració de la realitat física realitat física alterada	14	29	16
Procediments sancionadors incoats	1	17	6
Totals:	134	120	93

(*) Inclou expedients de neteja i tancament de solars.



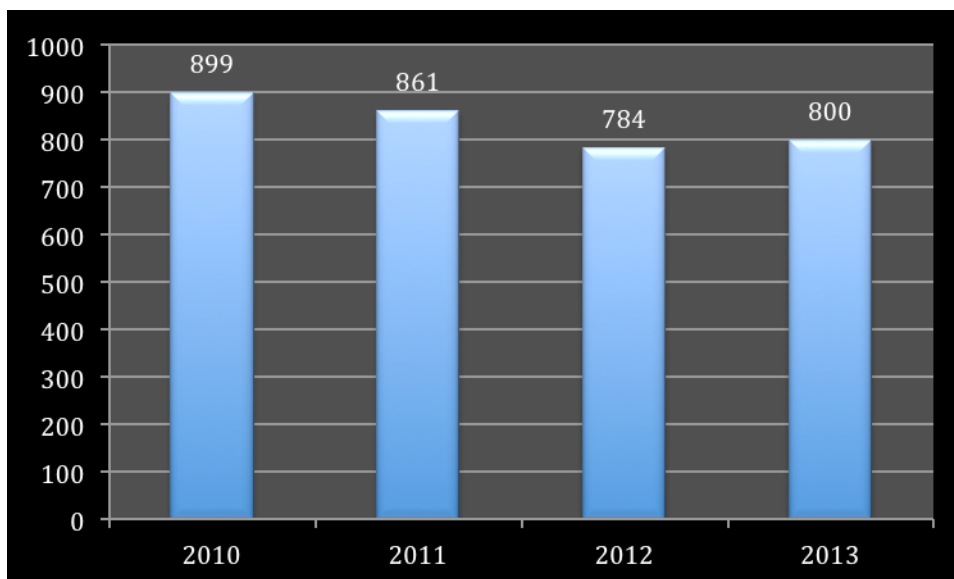
Gràfic 14. Evolució protecció legalitat urbanística (2010-2013)

Durant aquest any s'han recuperat **9.898,06 €** d'execucions subsidiàries realitzades en anys anteriors per l'Ajuntament en substitució dels propietaris obligats a dur-les a terme. **5.4 Resum intervenció ús sòl i edificació exercici 2013.**

Tipologia	Núm.
Llicències obres	421
Incidències tramitació	59
Llicències provisionals	3
1a ocupació	15
Retorn avals	30
Parcel·lació / divisió horitzontal	4
Guals/contraguals	34
Informació urbanística	56
Reagrupaments familiars	44
Ordres d'execució	43
Neteja / tancament solars	68
Suspensió obres i restauració realitat física alterada	23
Procediments sancionadors	0
Totals:	800

Comparativa amb altres anys:

Tipologia	2010	2011	2012
Llicències obres	483	461	395
Incidències tramitació	58	103	71
Llicències provisionals	0	0	1
1a ocupació	28	32	26
Retorn avals	40	46	49
Parcel·lació / divisió horitzontal	18	10	11
Guals/contraguals	44	39	35
Informació urbanística	60	42	58
Reagrupaments familiars	34	8	45
Ordres d'execució	119	74	71
Suspensió d'obres i restauració de la realitat física alterada	14	29	16
Procediments sancionadors incoats	1	17	6
Totals:	899	861	784



Gràfic 15. Evolució intervenció ús del sòl i edificació (nombres absoluts)

6. INTERVENCIÓ AMBIENTAL.

6.1 Noves ordenances municipals.

Enguany una de les novetats a destacar és l'entrada en vigor de les noves ordenances municipals que regulen la intervenció de l'Ajuntament en les següents matèries:

- Ordenança d'intervenció municipal ambiental, de seguretat i de salut pública, d'acord amb el model publicat per la Diputació de Barcelona en el BOP de 19 d'octubre de 2012.
- Ordenança d'intervenció municipal en espectacles públics i activitats recreatives, d'acord amb el model publicat per la Diputació de Barcelona en el BOP de 19 d'octubre de 2012.

L'aprovació d'aquestes ordenances pel Ple de l'Ajuntament en la sessió de 19.3.2013 (expedient AST/156/2013) s'ha d'emmarcar en el procés d'implementació a l'Ajuntament del projecte de Finestreta Única Empresarial a Catalunya (FUE), el qual s'ha de contextualitzar en el marc de la Directiva 2006/123/CE de Serveis de Mercat Interior (DSMI).

Com a conseqüència de les anteriors aprovacions es va derogar l'ordenança municipal reguladora del règim de comunicació prèvia de les activitats sense incidència ambiental (innòcues) al terme municipal de Manlleu, aprovada definitivament pel Ple de l'Ajuntament en la sessió del 22 de maig de 2012 i publicada íntegrament en el *Butlletí Oficial de la Província* del dia 7.6.2012 i en extracte en el DOGC núm. 6154 de 21.6.2012.

6.2 Règim intervenció administrativa.

Indicador de gestió:

Tipologia	Núm.
Emissió informes autorització ambiental	0
Llicència ambiental	1
Comunicació prèvia municipal ambiental (*)	6
Comunicació prèvia d'obertura (*)	0
Declaració responsable d'obertura (*)	29
Transmissió de titularitat	19

Totals:	55
----------------	-----------

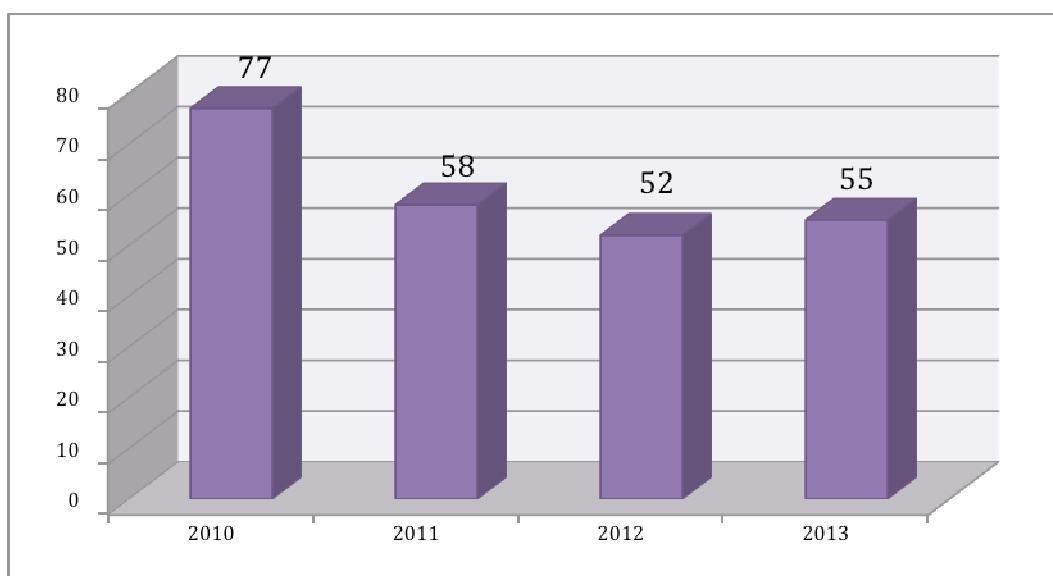
Font: Dades consulta aplicatiu municipal AUPAC.

(*) Nou règim d'intervenció administrativa arran de l'entrada en vigor de les noves ordenances municipals.

Comparativa amb altres anys:

Tipologia	2010	2011	2012
Emissió informes autorització ambiental	1	0	0
Llicència ambiental	5	1	2
Permisos ambientals (*)	8	(*)	(*)
Comunicació prèvia	40	37	28
Transmissió de titularitat	23	21	22
Totals:	77	58	52

(*) Arran de l'entrada en vigor de la Llei 20/2009, de 4 de desembre, de prevenció i control de les activitats (DOGC núm. 5524, de 11.12.2009), aquest règim d'intervenció administrativa va desaparèixer.



Gràfic 16. Evolució expedients activitats (2010-2012)

6.3 Inspeccions efectuades.

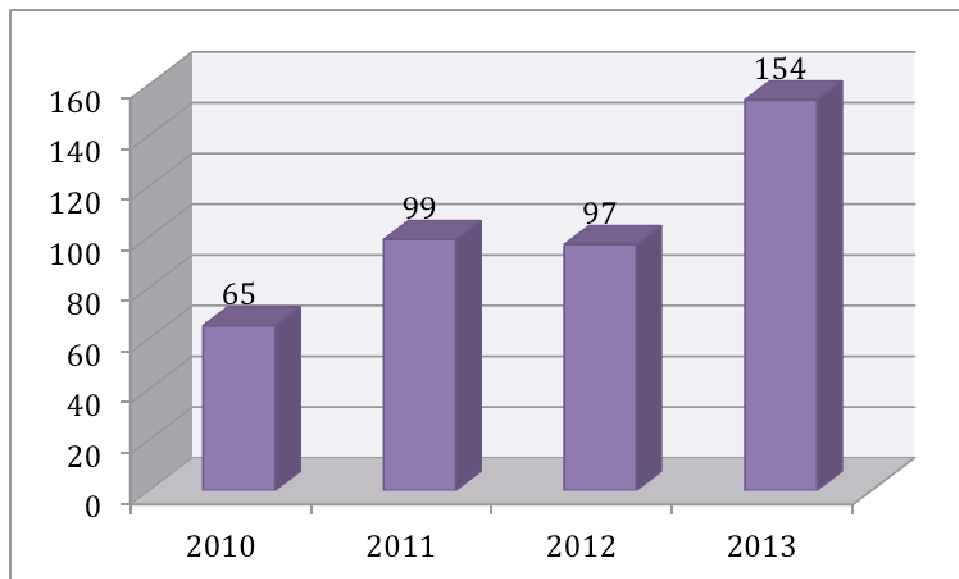
Comptabilitza les inspeccions externes efectuades a obres a la via pública per empreses de serveis, inspeccions d'activitats per denúncies de veïns i incidències similars.

Indicador de gestió:

Inspeccions realitzades	2013
	154

Comparativa amb altres anys:

Inspeccions realitzades	2010	2011	2012
	65	99	97



Gràfic 17. Evolució inspeccions activitats (2010-2014).

7. HABITATGE.

L'Ajuntament col·labora amb la Generalitat de Catalunya en el desplegament del Pla per al dret a l'habitatge a través de l'**Oficina Local d'Habitatge de Manlleu (OLH)**. A tal efecte, té subscrit un conveni de col·laboració en la modalitat d'informació ciutadana i d'encàrrec de gestions amb l'Agència Catalana de l'Habitatge, prorrogat per a l'any 2013.

Els indicadors de les funcions realitzades el 2013 són els següents:

7.1 Informació i atenció ciutadana:

Visites ateses i/o tasques d'assessorament i atenció:

Any	Presencial	Telefònica	Digital	Total
2013	4.748	584	58	5390

Comparativa amb altres anys:

Any	Presencial	Telefònica	Digital	Total
2012	5.369	1.118	46	6.533

7.2 Gestió d'activitats i serveis d'àmbit tècnic:

7.2.1 Tramitació cèdules habitabilitat.

Indicador de gestió:

Modalitat	Número
1a ocupació	43
2a ocupació	113
Total	156

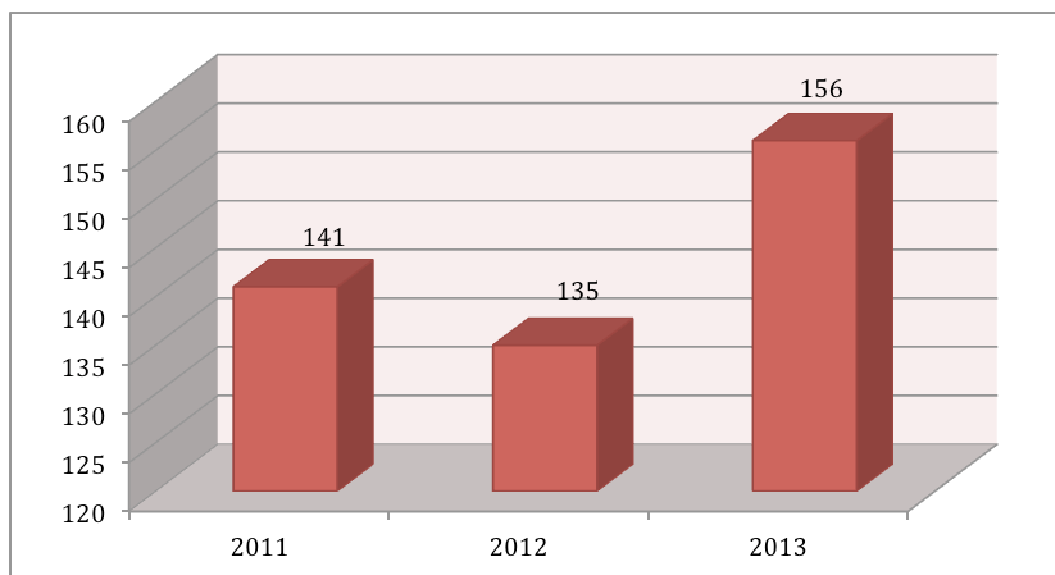
Localització	Número
De fora de Manlleu	22
De Manlleu	134
Total	156

Inspeccions tècniques realitzades en habitatges per comprovar les condicions d'habitabilitat: 74 (*)

(*) A partir del dia 1.1.2013 es realitza visita d'inspecció tècnica *in situ* en tots els habitatges que són objecte de sol·licitud de cèdula d'habitabilitat de segona ocupació.

Comparativa amb altres anys:

Any	1a ocupació	2a ocupació	Total
2011	35	108	141
2012	31	104	135



Gràfic 18. Evolució cèdules habitabilitat (2011-2013)

7.2.2 Tramitació ajuts rehabilitació.

Durant l'any 2013 no hi ha hagut convocatòria d'ajuts a la rehabilitació d'habitatges. Per tant no s'ha fet tramitació i seguiment dels informes tècnics per al coneixement de l'estat d'edificis d'ús residencial i habitatges; ni la gestió de sol·licituds d'ajuts a la rehabilitació d'edificis d'ús residencial i d'habitatges, i d'altres derivats dels programes per a la rehabilitació i la inspecció tècnica dels edificis d'habitatges.

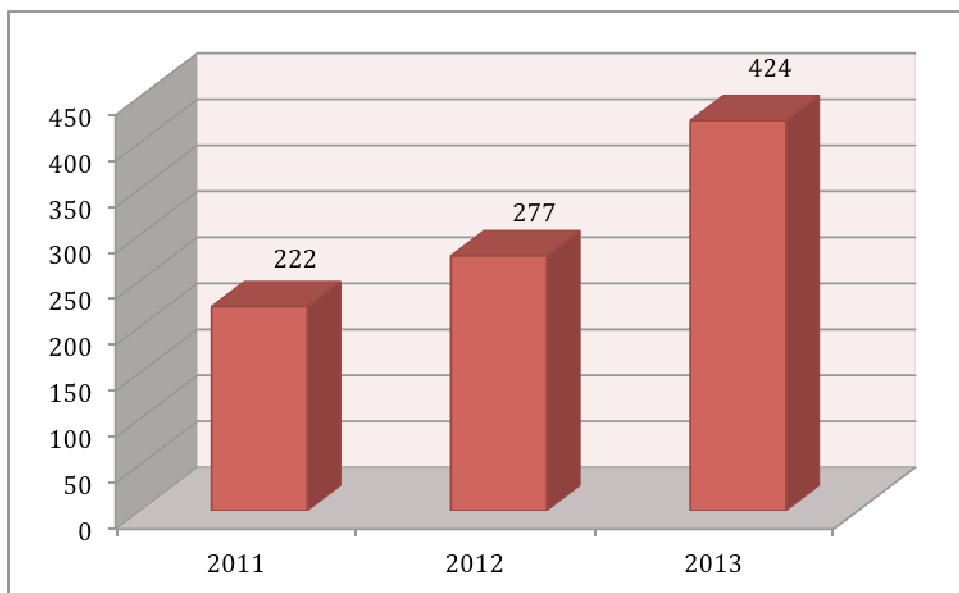
7.3 Gestió d'activitats i serveis d'àmbit social:

Modalitat	Número
Prestacions per al pagament del lloguer	365
Prestacions d'urgència especial (*)	14
Renda bàsica d'emancipació	45
Total:	424

Comparativa amb altres anys:

Modalitat	2011	2012
Prestacions per al pagament del lloguer	177	150
Renda bàsica d'emancipació	45	127
Total:	222	277

(*) La convocatòria d'aquestes prestacions comença a l'any 2013 (Resolució TES/2932/2012, DOGC núm.6286, de 4.1.2013), per això no es tenen dades comparatives dels anys anteriors.



Gràfic 19. Evolució demanda programes socials habitatge (2011-2013).

7.4 Registre sol·licitants d'habitatge amb protecció oficial.

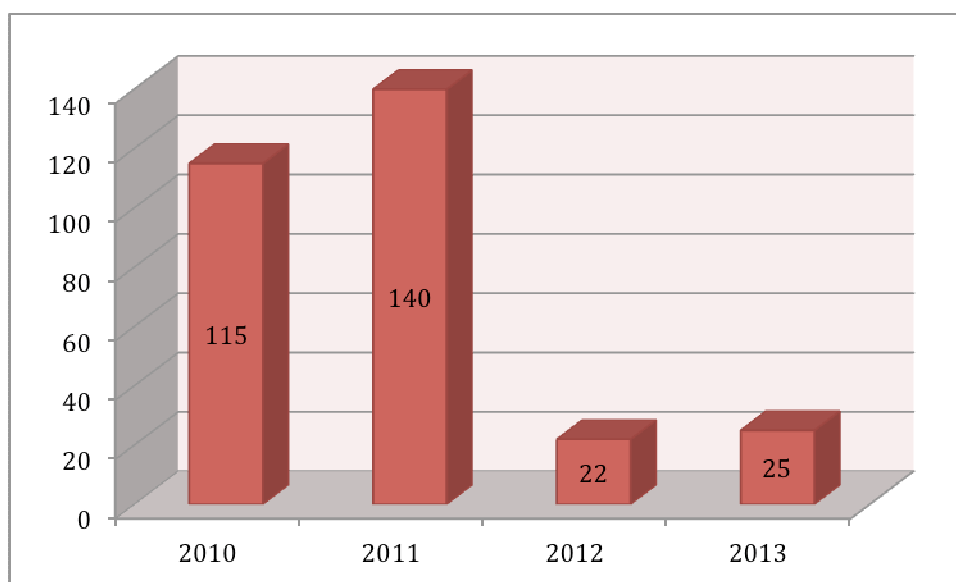
Per accedir a un habitatge amb protecció oficial s'ha d'estar inscrit en aquest registre administratiu, la gestió del qual correspon a l'Agència de l'Habitatge de Catalunya de manera coordinada amb els municipis a través de les Oficines Locals d'Habitatge.

Indicador de gestió:

Activitat realitzada	Número
Inscripcions	25

Comparativa amb altres anys:

2010	2011	2012
115	140	22



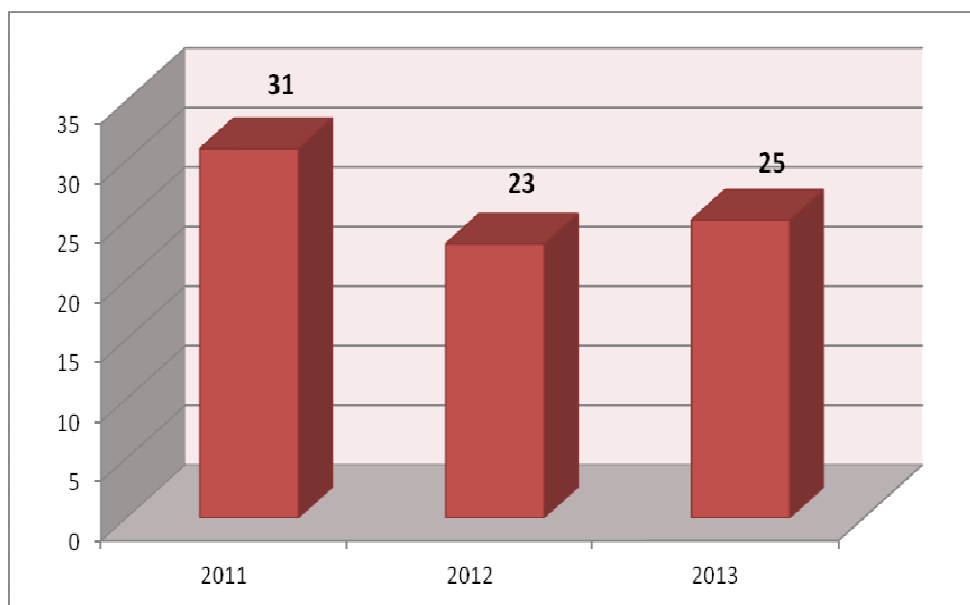
Gràfic 20. Evolució sol·licitants registre d'HPO (2010-2013).

7.5 Programa de mediació per al lloguer social d'habitatges:

Activitat realitzada	Número
Contractes de lloguer signats	6
Contractes de lloguer supervisats	19
Total:	25

Comparativa amb altres anys:

Activitat realitzada	2011	2012
Contractes de lloguer signats	7	4
Contractes de lloguer supervisats	24	19
Total:	31	23



Gràfic 21. Evolució mediació borsa de lloguer (2011-2013)

7.6 Programa de cessió d'habitatges:

L'Ajuntament té subscrit un conveni vigent amb l'Agència de l'Habitatge de Catalunya relatiu a la cessió d'habitatges a l'Ajuntament per impulsar les polítiques socials municipals per a col·lectius amb risc d'exclusió social.

El conveni es concreta en la cessió de 3 habitatges a la plaça Llevant:

Adreça	m ²	Habitacions	Preu (€/mes)	Situació actual
Plaça Llevant 1, 1r 2a	38,53	1	202,63	Ocupat (1.10.2013)
Plaça Llevant 1, 3r 8a	35,25	1	180,00	Ocupat (25.6.2013)
Plaça Llevant 1, 3r 9a)	48,91	2	253,44	Ocupat (1.10.2012)

Des de l'àrea de serveis territorials es realitza la gestió administrativa de les cessions i es duu a terme el manteniment de les seves condicions d'habitabilitat i de seguretat.

Durant l'any 2013 l'Ajuntament ha pagat a l'AHC en concepte de cessió dels habitatges **7.371,32 €** i les despeses de manteniment d'aquest parc d'habitatge han pujat a **1.581,52 €**

El 18.9.2013 va tenir lloc a Barcelona la reunió anual de la comissió de seguiment del conveni de cessió dels habitatges entre representants de l'AHC i l'Ajuntament de Manlleu.

7.7 Convenis institucionals en matèria d'habitatge.

- **Adhesió al conveni per a la creació d'un fons social d'habitatges per a persones afectades per desnonaments**, entre els Ministeris d'Economia i Competitivitat, de Foment i de Sanitat, Serveis Socials i Igualtat; la Federació Espanyola de Municipis i Províncies (FEMP), la Plataforma del Tercer Sector i el sector bancari, per acord plenari de 19.3.2013 (AST/103/2013)

- **Conveni de col·laboració entre l'Ajuntament de Manlleu i Catalunya Banc SAU per al foment del lloguer social d'habitatge**, aprovat per la Junta de Govern Local de 7.5.2013 (AST/293/2013).
- **Pròrroga per al 2n semestre de 2013 del conveni de col·laboració entre l'Ajuntament de Manlleu i l'AHC relatiu al funcionament de l'Oficina Local d'Habitatge i del programa de mediació per al lloguer social**, per acord de la junta de Govern Local de 2.7.2013 (AST/425/2013).
- **Adhesió a la xarxa de serveis locals d'habitatge promoguda per la Diputació de Barcelona (XSLH)**, per acord de la Junta de Govern Local de 2.7.2013 (AST/431/2013).
- **Adhesió al protocol d'execució de les diligències de llançament als partits judicials de Catalunya**, per acord de la Junta de Govern Local de 17.9.2013 (AST/596/2013).

7.8 Execució PAU-1, Habitatges Can Garcia.

En execució del conveni de col·laboració entre el Departament de Territori i Sostenibilitat de la Generalitat de Catalunya i l'Ajuntament de Manlleu subscrit el 24 de juliol de 1996 per al desplegament de l'actuació de remodelació dels habitatges de Can Garcia, s'ha assistit a les següents reunions de la comissió de seguiment i coordinació dels treballs:

- 16.1.2013, amb Incasòl i Agència de l'Habitatge de Catalunya (AHC).
- 4.3.2013, comissió de seguiment amb Incasòl
- 5.3.2013, Comitè d'avaluació i seguiment Llei de Barris.
- 7.3.2013, reunió real·lotjament amb AHC.
- 17.6.2013, comissió de seguiment amb Incasòl.
- 7.10.2013, comissió de seguiment amb Incasòl.
- 14.10.2013, reunió real·lotjament Incasòl.

7.9 Rehabilitació habitatges Can Mateu (Llei de Barris).

En el marc de la pròrroga de la llei de barris (2012-2014) per tal de dur a terme durant l'any 2014 les obres de rehabilitació dels habitatges de can Mateu, durant el segon semestre de l'any s'han dut a terme els treballs preliminars d'inspecció i diagnosi del sistema de sanejament (baixants, claveguerons i clavegueram) dels blocs d'habitatges dels carrers Belfort, plaça Sant Antoni de Pàdua, astrònom Pericas i del Pintor Guàrdia.

Per dur a terme l'acompanyament social de l'operació es va contractar l'empresa VINCLE SL per dur a terme les actuacions de diagnòstic de la població de can Mateu, suport a les comunitat de veïns i a la xarxa d'escaleres i veïns per un import de 16.840,32 €.

S'han dut a terme les corresponents reunions de treball els dies:

- 17.9.2013
- 9.10.2013
- 25.10.2013
- 29.11.2013

7.10 Assistència a sessions i jornades de formació.

El vigent conveni que regula el funcionament de l'Oficina Local d'Habitatge estableix l'obligació de participar en les sessions i jornades que organitzin els serveis de l'AHC amb motiu de la formació del seu personal i per a la coordinació de les tasques de col·laboració a efectuar per l'Oficina/Borsa.

Durant l'any 2013 el personal adscrit a l'OLH ha participat en les següents:

- Jornada de treball amb les oficines locals d'habitatge i les borses de mediació per al lloguer social de Catalunya, Barcelona, 24.1.2013.
- Curs sobre l'aplicació de la LAU i de la Llei 4/2013, de 4 de juny, de mesures de flexibilització i foment del mercat de lloguer d'habitatges, Barcelona, 19, 26 setembre; 3 i 8 octubre 2013, Diputació de Barcelona.

7.11 Coordinació àrea benestar social i salut.

La gestió d'activitats i serveis d'habitatge en **l'àmbit social** cada cop tenen més importància, tal com reflecteixen les estadístiques. Per tal de reforçar la coordinació entre les àrees implicades en la seva gestió, serveis territorials i benestar social, s'ha establert una reunió mensual per tractar col·legiadament els temes d'interès comú. Durant aquest any s'han dut a terme **9 reunions** amb aquesta finalitat, amb dates 9.4.2013; 15.4.2013; 7.5.2013; 6.6.2013, 11.7.2013, 5.9.2013; 3.10.2013; 7.11.2013; i 5.12.2013.

8. INFRAESTRUCTURES MUNICIPALS.

8.1 Mobilitat.

8.1.1 Manteniment paviments xarxa viària.

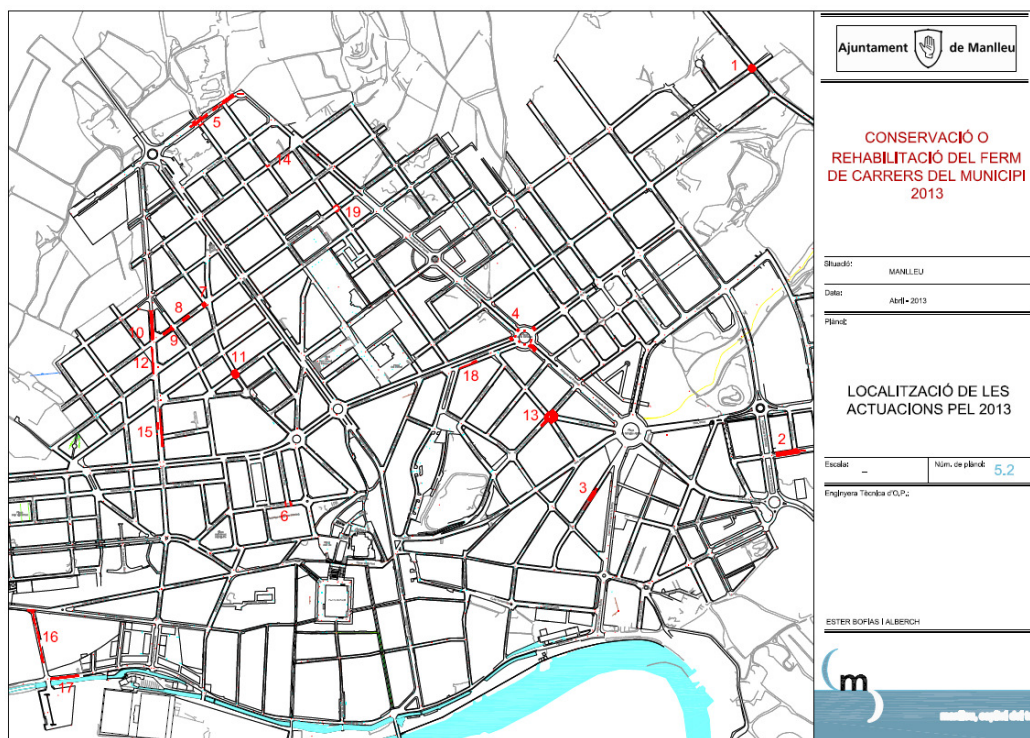
Manlleu té uns 57,8 Km de xarxa viària local urbana, amb una superfície de calçada de 558.000 m² de superfície, dels quals en té la competència bàsica obligatòria de mantenir-les pavimentades i en bon estat de conservació.

Enguany s'ha elaborat el projecte "*Conservació i/o rehabilitació del ferm dels carrers del municipi 2013*", amb un PEC de **89.999,99 €**, aprovat per la junta de Govern Local en la sessió de 18.6.2013 (AST/386/2013).

Prèvia la tramitació del corresponent expedient de licitació, la Junta de Govern Local, en la sessió de 24.9.2013, va adjudicar el contracte per a l'execució de les obres a l'empresa Construccions Deumal SAL, per un import de 88.088,00 €.

En execució d'aquest projecte, s'han fet **19 intervencions** en els següents punts:

- C/ Canigó, C/ Pompeu Fabra, C/ Montserrat, Plaça de la Sardana, Avinguda Pirineus, C/ Dr. Fleming, C/ Puigpardines, C/ Vilamirosa, C/ Ter, C/ Vilamirosa, C/ Casacuberta Gallifa, Avinguda Puigmal-C/ Puigguardial, C/ Serra Sió, Avinguda de les Hortes, Lateral de l'avinguda de Roma, C/ Torrent i Garriga-Garcia Estrada.

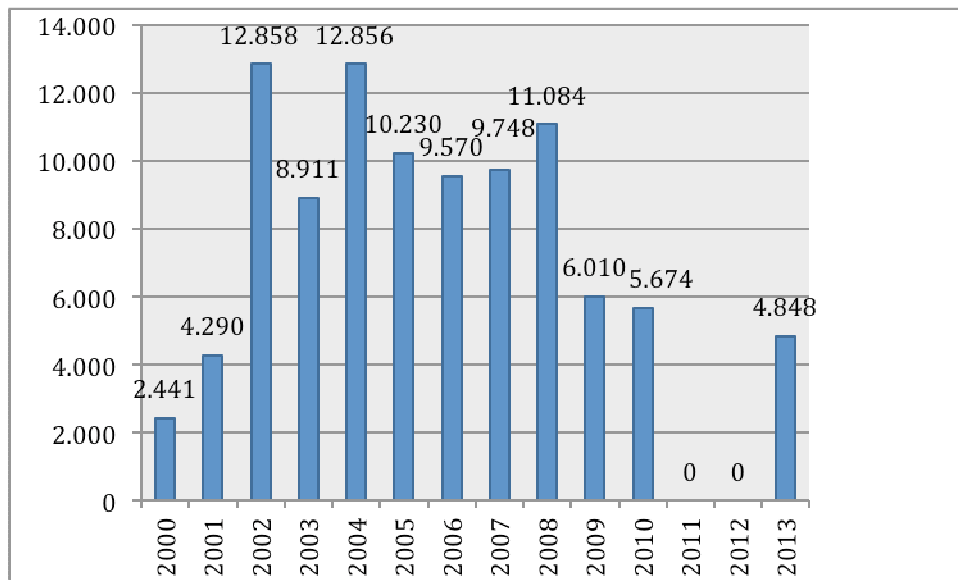


Anualitat	Núm. Intervencions	Superfície renovada (m ²)	PEM (€)
2013	19	4.848	72.800

Comparativa amb altres anys:

Anys	Superfície renovada (m ²)	PEM (€)
2000	2.441	27.411
2001	4.290	59.498
2002	12.858	130.800
2003	8.911	136.700
2004	12.856	147.950
2005	10.230	120.680
2006	9.570	123.040
2007	9.748	131.800
2008	11.084	153.485
2009	6.010	78.700
2010	5.674	67.830
2011	0	0

2012	0	0
Total	93.672	1.177.894



Gràfic 22. Evolució m² (2000-2013) superfície renovada paviment

8.1.2 Actuacions xarxa viària.

– Urbanització del tram final del C/ Rusiñol xamfrà amb el C/ Voltregà.

En el seu moment es va elaborar el projecte d'urbanització i s'ha dut la direcció de les obres, les quals han tingut un cost de **78.397,05 €**, dels quals l'Ajuntament n'ha aportat **18.450 €** i la resta han anat a càrrec dels veïns amb els quals es va signar un conveni de col·laboració. L'execució de les obres ha anat a càrrec de l'empresa Arenas i Graves Castellot SA (AST/539/2012).



Amb aquesta actuació es conclou la urbanització de tota la trama urbana de l'entorn de l'estació (Urbanització del PAU 11 i carrers adjacents).

- **Urbanització de l'entrega del passeig del Ter amb l'avinguda de les Hortes (Can Patracas).**

El Ple de l'Ajuntament en la sessió de 1.10.2013 va aprovar el conveni de cessió anticipada amb els propietaris dels terrenys afectats a vialitat pel vigent POUM al passeig del Ter número 70 (Can Patracas) (AST/621/2013).

El cost de l'actuació ha estat de **16.547,95 €**, a càrrec, respectivament de les empreses Arenas i Graves Castellot SA i Construccions Deumal SAU.



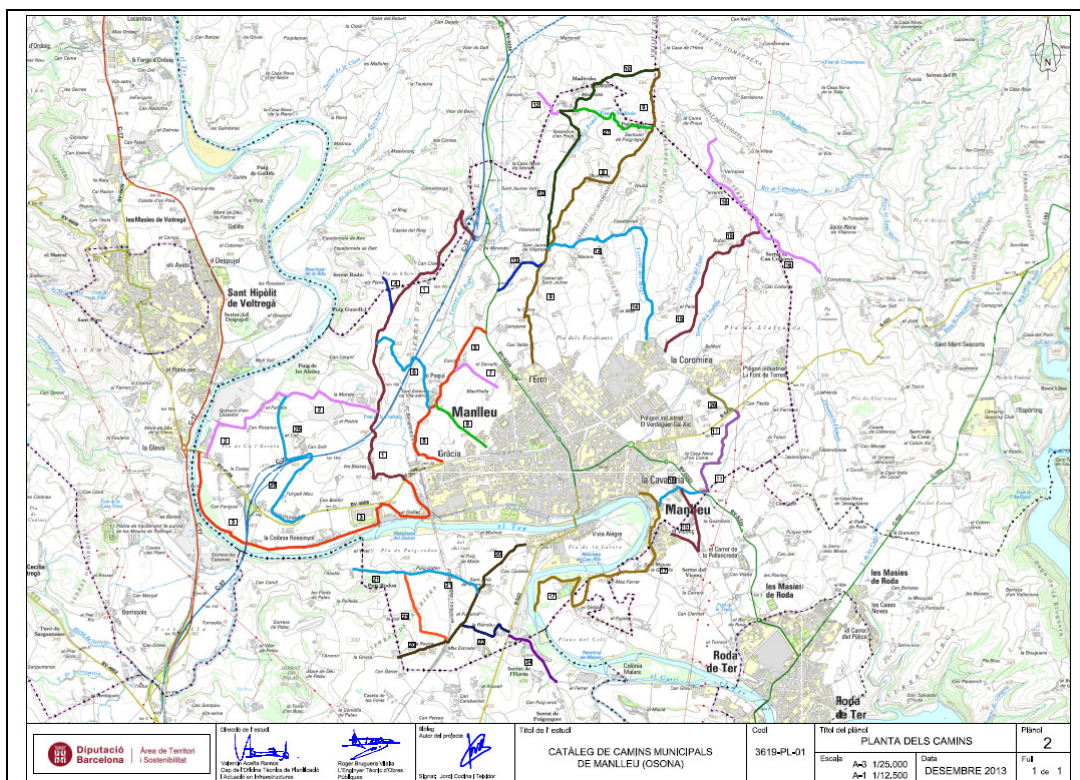
- **Execució nova rotonda avinguda Puigmal amb el carrer Puig Guardial.**

S'ha dut a terme la direcció de les obres de la rotonda, executada directament per la brigada municipal d'obres.



8.1.3 Camins rurals.

- Col·laboració en l'elaboració del **Catàleg de camins municipals de Manlleu**, elaborat per la Gerència de Serveis d'Infraestructures viàries i mobilitat de la Diputació de Barcelona, en el marc del règim de concertació del Pla "Xarxa de Govern Locals 2012-2015, Catàleg 2012" (AST/606/2012), rebut el 5.7.2013.



8.1.4 Accessibilitat i millora de la seguretat viària.

- Construcció de guals adaptats i ampliació de voreres a l'entorn de la plaça del mercat del dilluns.
- Ampliació de voreres i guals adaptats al C/ Ter, cruïlla amb el C/Puigpardines.
- Actualització del pla d'accessibilitat.
- Coordinació amb l'àrea de benestar social per actuacions relacionades amb la implantació del pla d'accessibilitat municipal.
- Coordinació amb la policia local per estudis de senyalització i propostes d'actuació conjuntes en matèria de seguretat viària.

8.1.5 Senyalització vertical i informativa.

- Projecte de senyalització per a zones d'estacionament i obres de la plaça Fra Bernadí per a subvenció demanada per l'OPE.
- Modificació de la senyalització al C/ Mercat.
- Recollida de dades dels senyals informatius existents al municipi. Actualització documentació existent respecte dels itineraris principals (entrada dades i plànols SIG municipal).
- Inventari de senyalització zona blava de pagament.

8.1.6 Estudis mobilitat urbana.

- Recollida informació de camp, elaboració de plànols i presentació de l'opció de modificar el sentit de la circulació del carrer d'Enric Delaris.
- Coordinació amb la Gerència d'infraestructures viàries i mobilitat de la Diputació de Barcelona per l'elaboració dels projectes per a la implantació de noves rotondes:
 - La situada al passeig de Sant Joan, cruïlla amb la carretera d'Olot, C/ Cavalleria i C/ de la Font.
 - La del passeig de Sant Joan amb el passeig del Ter i el C/ Del Pont (sortida pont de Can Molas).

8.1.7 Altres informes.

- Viabilitat execució projecte urbanització del PAU de Font de Tarrés.
- Informe sobre causes de les inundacions de les lleres dels torrents dins del casc urbà i propostes de millora, per trametre'l a l'ACA, arran de les pluges del mes d'agost.
- Informe d'alternatives i propostes per a la millora de la seguretat viària al camí de Can Llanas (Camí del Tennis).
- Alternatives per a la supressió del pas a nivell de Puig-Rodon.

8.1.8 Nova ordenança reguladora de la llicència de guals i entrada de vehicles.

- S'ha elaborat la nova ordenança que substitueix l'anterior de 1995 que havia quedat obsoleta. Aquesta posa al dia les definicions dels conceptes de gual, d'entrada de vehicles, de rebaix d'accés, de gual provisional i de contragual, en regula el procediment i els requisits d'atorgament i fixa els models normalitzats de senyalització del gual, del contragual i del gual provisional per mitjà de les plaques senyalitzadores i de les marques viàries.
- Fou aprovada pel Ple de l'Ajuntament en la sessió del 30.4.2013 i publicada en l'edició del BOP del 29.7.2013. Actualment és vigent i de plena aplicació (AST/106/2013).

8.1.9 Pàrquing plaça Fra Bernadí.

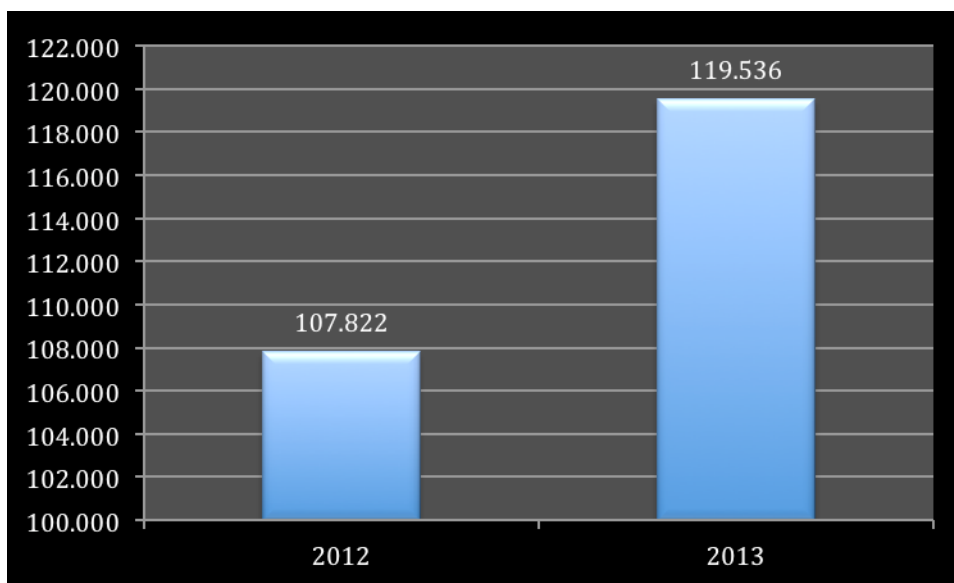
Aquest servei d'aparcament públic es gestiona de manera indirecta a través de concessió administrativa. Tanmateix, l'empresa titular de la concessió Hormipresa SA està immersa en un procés de liquidació arran de la seva declaració en concurs de creditors. Entretant, la gestió es realitza sota la tutela d'un administrador concursal nomenat pel jutjat mercantil que coneix del procés.

Aquesta situació fa que les úniques dades que es poden facilitar són les de les entrades de vehicles durant el 2012 i el 2013, facilitades per l'empresa que gestiona el pàrquing per encomana de l'administració concursal.

Indicador de gestió:

Entrades de vehicles	2012	2013	Diferència
Tiquet de rotació	44.950	50.187	5.237
Abonats	62.872	69.349	6.477
Totals:	107.822	119.536	11.714

Font: D'AUSA, Gestió d'aparcaments



Gràfic 23. Evolució entrada vehicles pàrquing plaça (2012-2013)

8.2 Canal industrial i turbines hidràuliques.

Diàriament en dies laborables es realitza el control de funcionament, telemàticament, a través del sistema *Scada* i, presencialment, tant del sistema de comportes del canal com dels elements de les turbines hidràuliques.

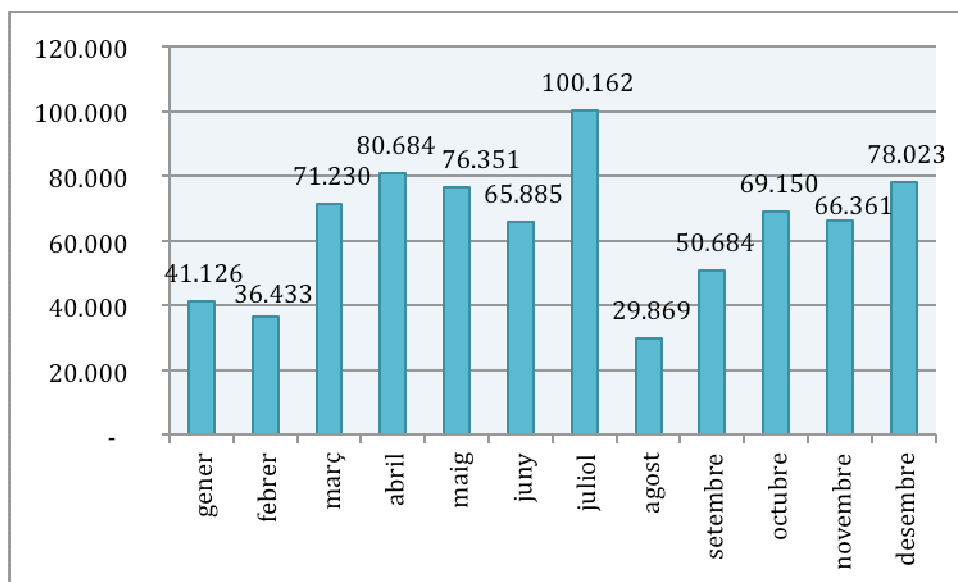
El cost del manteniment d'aquestes infraestructures durant l'any 2013 ha pujat a la quantitat de **6.652,63 €**. A aquesta quantitat cal afegir el cost de **7.260 €** del contracte vigent amb SOREA per a la gestió i manteniment anual de les instal·lacions del canal.

La producció de les centrals hidràuliques de Can Sanglas i Filtex, de les quals n'és titular l'Ajuntament ha estat la següent:

	CH CAN SANGLAS		CH FILTEX		CH BUIXÓ (*)		TOTALS	
Mesos	Pot (Kw/h)	€	Pot (Kw/h)	€	Pot (Kw/h)	€	Pot (Kw/h)	€
gener	19.087,00	1.846,63	22.039,00	2.129,55			41.126,00	3.976,18
febrer	13.755,00	1.329,98	22.678,00	2.189,56			36.433,00	3.519,54
març	29.343,00	2.839,37	41.887,00	4.053,19			71.230,00	6.892,56
abril	31.800,00	3.076,10	48.884,00	4.732,76			80.684,00	7.808,86
maig	31.131,00	3.013,26	45.220,00	4.377,80			76.351,00	7.391,06
juny	33.212,00	3.215,66	32.673,00	3.109,66			65.885,00	6.325,32

juliol	33.213,00	3.135,42	33.473,00	3.095,99	33.476,00	1.993,34	100.162,00	8.224,75
agost	9.041,00	837,33	10.703,00	974,61	10.125,00	557,1	29.869,00	2.369,04
setembre	15.095,00	1.398,02	18.874,00	1.719,31	16.715,00	983,26	50.684,00	4.100,59
octubre	27.748,00	2.569,86	29.128,00	2.675,35	12.274,00	722,81	69.150,00	5.968,02
novembre	23.803,00	2.204,47	28.381,00	2.592,09	14.177,00	729,74	66.361,00	5.526,30
desembre	27.772,00	2.572,10	33.770,00	3.083,84	16.481,00	1.329,71	78.023,00	6.985,65
TOTAL	295.000,00	28.038,20	367.710,00	34.733,71	103.248,00	6.315,96	765.958,00	69.087,87

(*) Es dona d'alta en el RIPRE, com a central diferenciada de la CH Filtex, i factura com a central independent a partir del juliol de 2013 per mitjà de contracte subscrit amb Factor Energia SA (AST/143/2013).

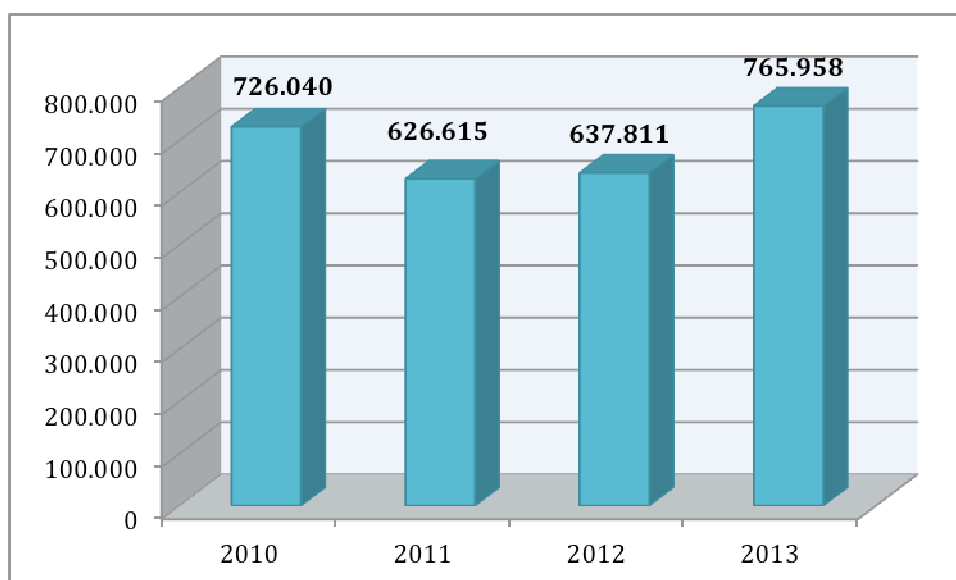


Gràfic 24. Evolució mensual 2013 producció hidràulica (en Kw/h/mes).

Comparativa amb altres anys:

Any hidràulic	Total Kw/h/any	Facturació €
2010	726.040	63.427,84
2011	626.615	56.408,75
2012	637.811	60.287,00

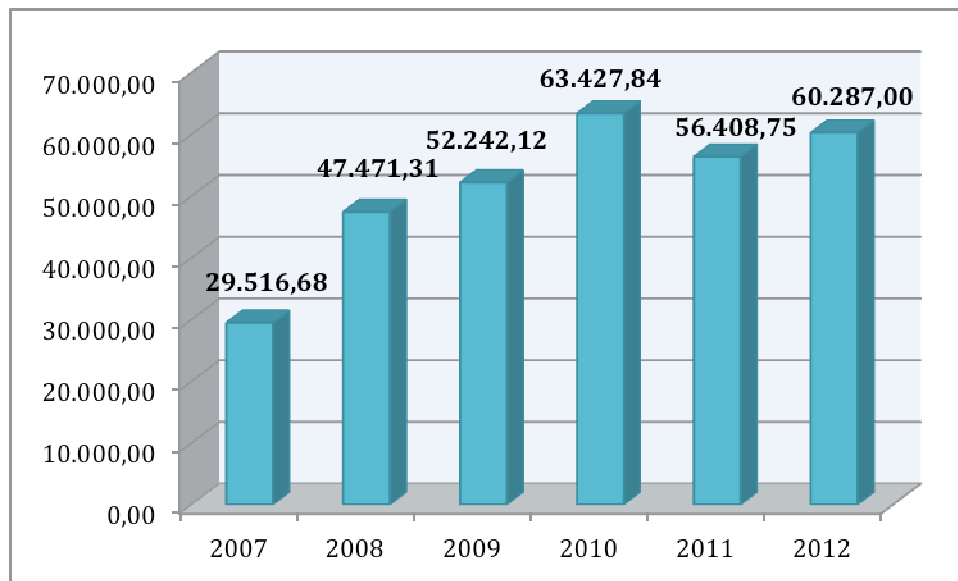
Total	1.990.466	180.123,59
--------------	------------------	-------------------



Gràfic 25. Evolució producció hidràulica (2010-2013) expressat en KW/h/any

Històric facturació turbines municipals:

Any	€
2007	29.516,68
2008	47.471,31
2009	52.242,12
2010	63.427,84
2011	56.408,75
2012	60.287,00
Total	309.353,70



Gràfic 26. Evolució facturació (2007-2013) en €.

8.3 Enllumenat públic i grups semafòrics.

Missió del servei:

La prestació del servei té com a finalitat principal la d'assegurar la continuïtat en el funcionament de l'enllumenat públic i els elements semafòrics de la ciutat, així com el de mantenir el nivell tècnic de les instal·lacions, prevenint possibles avaries i realitzant, quan procedeixi les reparacions i intervencions programades. Comprèn el control de funcionament, la conservació preventiva i el manteniment correctiu.

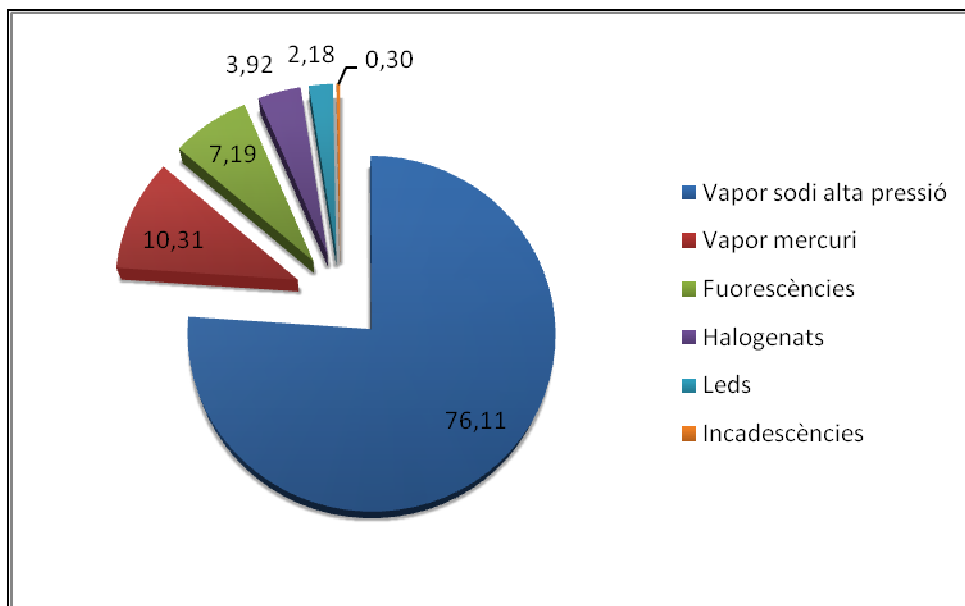
També són objectius del servei:

- Optimitzar-ne el manteniment.
- Establir els procediments de controls dels consums per optimitzar les instal·lacions i afavorir l'estalvi energètic i econòmic.

Indicadors de gestió:

Punts de llum	Quadres elèctrics	Quadres amb telegestió
4035	67	58 (86,56%)

Tipologia equips	núm.	%
Vapor sodi alta pressió	3071	76,11
Vapor mercuri	416	10,31
Fluorescències	290	7,19
Halogenurs metàl·lics	158	3,92
Leds	88	2,18
Incandescències	12	0,30
Total	4035	100,00



Gràfic 27. Percentatge (%) equips segons tipologia (2013)

El cost de l'energia elèctrica consumida per l'enllumenat públic durant l'any 2013 ha estat de **371.624,97 €**.

Evolució del cost de manteniment i del consum de l'enllumenat públic.

D'acord amb les dades de 2012 (encara no es disposa de les dades del 2013) de *l'informe del cost i del consum energètic municipal* que anualment elabora l'Agència Local de l'Energia d'Osona, en els darrers anys, analitzat la seqüència temporal 2005-2012 el consum de l'enllumenat públic ha disminuït de manera constant.

Respecte el 2011, el consum d'energia de l'enllumenat públic ha disminuït un 5 % i el cost energètic s'ha incrementat un 7 %. Aquesta diferència entre el cost i el consum és a causa de l'augment constant del preu de l'electricitat.

El cost per càpita de l'enllumenat és de 15,23 €/hab, bastant inferior a la mitjana dels municipis de la comarca d'Osona, que és de **25,45 €/hab**. Aquesta ràtio indica que l'enllumenat del municipi té unes condicions òptimes, tant d'instal·lació com de funcionament des d'un punt de vista d'eficiència energètica, en comparació a la resta de municipis. Un factor que també afavoreix aquesta optimització de recursos és l'estructura compacte de la ciutat, molt més vertical que horitzontal. Aquesta compacitat sense dubte afavoreix l'eficiència energètica.

No obstant això hi ha encara opcions de millorar, que passen per la generalització de la implantació de la tecnologia LED en les làmpades, reduint la potència instal·lada i/o regulant les hores de funcionament, en la línia del que preveu el Reial Decret 1890/2008, de 14 de desembre, pel qual s'aprova el Reglament d'eficiència energètica de les instal·lacions d'enllumenat exterior.

Licitació del nou contracte del servei de manteniment

Enguany s'han elaborat els plecs de prescripcions tècniques i de clàusules administratives per licitar el contracte del servei de manteniment i conservació de l'enllumenat públic i dels grups semafòrics de la ciutat (AST/498/2013).

El termini del contracte és de 4 anys i el preu màxim per cada anualitat és de 59.504,13 € (sense IVA) la part fixa del contracte i el valor estimat del contracte és de 357.024,79 €.

La licitació s'ha dut a terme per tramitació ordinària, per procediment obert i subjecte a regulació harmonitzada i amb diversos criteris d'adjudicació (preu, qualitat del servei i millores).

Es van presentar a la licitació 3 empreses i la Junta de Govern Local, en la sessió del dia 14.1.2014 va adjudicar el contracte a l'empresa Sociedad Española de Construcciones Eléctricas SA (SECE) per import de 42.148,76 € la part fixa del contracte, amb una rebaixa del 20 % lineal de la part variable.

El contracte entrarà en vigor a partir del dia 1.2.2014 tindrà vigència fins el 1.2.2018.

8.4 Abastament d'aigua potable.

El servei d'abastament domiciliari d'aigua potable es gestiona de manera indirecta a través de concessió administrativa a l'empresa Sociedad Regional de Abastecimientos SA (SOREA).

La funció encomanada és la de fer el seguiment de les incidències que es produeixen en el funcionament del servei. A tal efecte s'assisteix a la reunió de coordinació trimestral de la concessió sota la presidència de l'alcalde i s'aixeca acta de les qüestions tractades i dels acords presos.

Durant l'any 2013 hi ha hagut **4 reunions de seguiment** de la concessió en les següents dates:

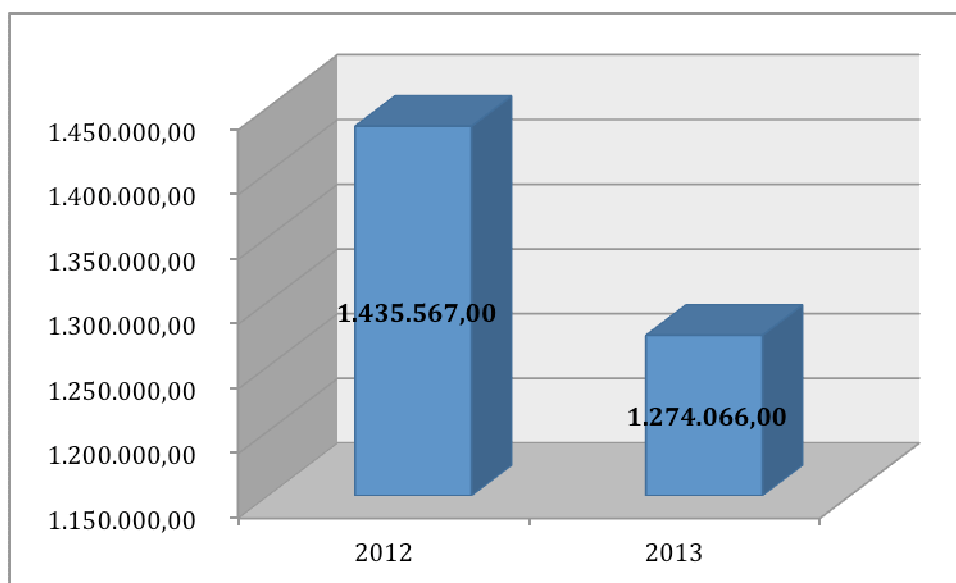
- 08.02.2013
- 10.05.2013
- 19.07.2013
- 22.11.2013

Indicadors de gestió:

Ràtios	2012	2013
m ³ subministrats	1.435.567	1.274.066
Mitjana diària m ³ subministrats	3.933	3.491
Abonats servei (núm.)	8458	8428
Habitants	20.416	20.435
Consum litres/habitant/dia	192	170
Rendiment xarxa	71,71 %	74,77 %

Font: informe resum anual SOREA.

Comparativa amb altres anys:



Gràfic 28. Evolució subministrament aigua potable (en m³).
Font: informes resums anuals SOREA.

8.5 Xarxa clavegueram.

Des del dia 1.4.2013 el servei de manteniment del clavegueram també es gestiona de manera indirecta per mitjà de la concessió administrativa adjudicada a l'empresa SOREA, que duu a terme per encàrrec de l'Ajuntament les tasques de neteja, manteniment preventiu i correctiu de la xarxa municipal de clavegueram.

El servei públic adjudicat comprèn:

- Manteniment preventiu:
 - Neteja preventiva del clavegueram de pluvials i residuals.
 - Neteja preventiva d'escomeses d'edificis públics.
 - Neteja preventiva d'embornals, boneres, reixes i pous de registre.
- Manteniment correctiu:
 - Desembussos de la xarxa de clavegueram i urgències.
 - Desembussos d'escomeses d'edificis públics per urgències.
 - Desembussos d'embornals, boneres, reixes i pous de registre per urgències.
 - Reparacions de la xarxa i dels seus elements.
- Gestió i suport del servei:

- Inspeccions amb equips de circuit tancat de televisió.
- Inspecció i presa de dades durant les actuacions de neteja preventiva.
- Informes del servei.

La xarxa de clavegueram de Manlleu té una llargada de 99,800 Km de llargada; i compta amb 2665 embornals i 144 reixes, és a dir, un total de 2.809 elements.

Indicadors de gestió:

Manteniment correctiu 2013:

Núm. Incidències xarxa de clavegueram	51
--	-----------

Manteniment preventiu 2013:

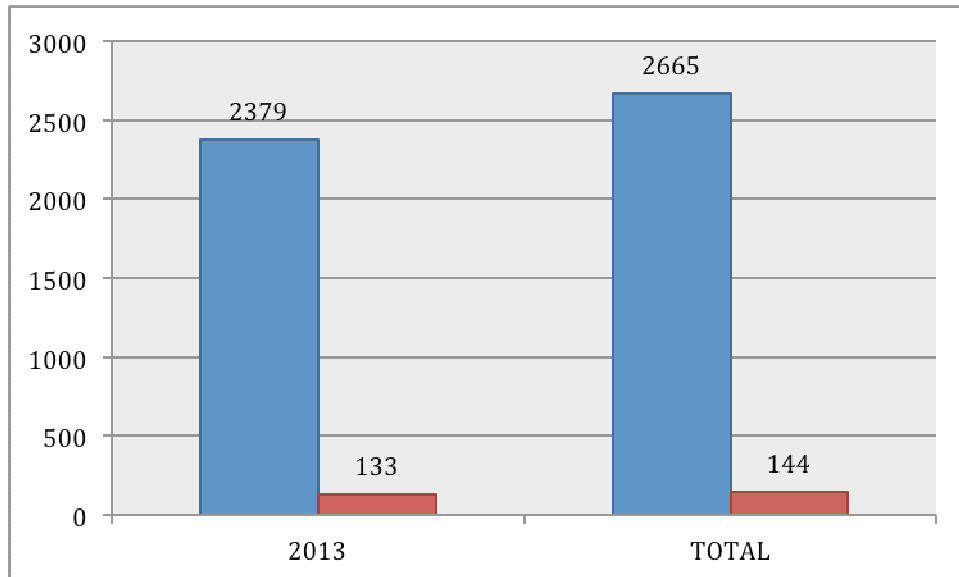
Km. Netejats de col·lectors i clavegueram:	11,658 Km.
---	-------------------



Plànol trams de clavegueram netejats el 2013 (11,658 Km)

Elements netejats 2013	Tipologia	2013	Total	%
	Embarnals	2.379	2665	89,26
	Reixes	133	144	92,46
	Totals:	2.512	2.809	89,43

Font: informe resum 2013 SOREA



Gràfic 29. Neteja elements sanejament 2013.

9. MANTENIMENT EDIFICIS MUNICIPALS.

La missió del servei és el manteniment integral, tret de la neteja, de tots els edificis municipals, siguin en règim de propietat o de lloguer, de caràcter administratiu, assistencial i escolar.

Objectius:

- Determinar per cada cas el manteniment correctiu, preventiu i normatiu i establir els corresponents costos.
- Optimitzar els recursos energètics.
- Assegurar l'adaptació dels edificis als usos assignats.
- Quant a les instal·lacions, es fa la supervisió i control habitual del manteniment i inspecció de les sotmeses a reglaments de seguretat industrial (instal·lacions elèctriques, de calefacció i climatització, aigua calenta sanitària, aparells elevadors, alarmes contra-incendis i antirobatoris, instal·lacions de gas i gasoil.

9.1 Intervencions realitzades.

Les intervencions es realitzen per mitjà d'empreses externes o amb personal de la brigada municipal.

Principals intervencions realitzades.

Edifici	Superfície (m ²)	Núm. Intervencions	Total (€)
Ajuntament	1.600	29	22.971,55
OPE	625	4	5.387,16
Tripijoc	185	5	1.530,52
Sidral-Can Patalarga	600	6	2.938,46
Can Puget	2.735	5	11.987,71
Serveis Socials	286	5	2.379,07
Biblioteca Bisbe Morgades	452	3	2.949,93
Biblioteca Mossèn Blancafort	618	7	1.778,04
Naus brigada	2.740	12	17.145,95
Pavelló d'esports	3.400	8	15.109,20
Piscina coberta	2.000	16	74.124,81
Escola d'adults	400	5	2.060,66
Escola bressol Colors	850	7	7.933,24
CEIP Puig Agut	5.200	17	11.957,22
CEIP Pompeu Fabra	2.120	14	13.047,19
CEIP 4 vents	3.403,12	2	2.259,27
Jutjat de Pau	190	6	3.530,69
ASVAT Llar de jubilats	248	0	1.887,06
Rocòdrom	131	2	630,81
Pis d'acollida	160	6	651,47
Parc públic habitatges de cessió	125	5	1.200,00
Totals:	28.068	164	203.460,01

Indicador de gestió:

Es realitza el manteniment de 21 edificis d'ús civil, amb una ràtio de manteniment de **7,24 €/m²**. S'han realitzat un total de 164 intervencions amb una mitjana de 1240,60 € de cost per intervenció realitzada.

Trasllat edificis municipals:

En col·laboració amb la brigada municipal s'ha organitzat el desallotjament i trasllat dels següents serveis:

- **Arxiu històric municipal**, s'ha traslladat del carrer de la Baixada Bonet a l'Arxiu Històric Comarcal d'Osona, durant el mes de juliol de 2013.
- **Jutjat de Pau**, s'ha traslladat de l'edifici de la Plaça Fra Bernadí a la planta baixa i primera de l'edifici de l'Oficina de Promoció Econòmica (OPE) del C/ Enric Delaris, durant el mes de desembre de 2013.

9.2 Reparacions produïdes per l'esclafit del 4.10.2013.

El divendres 4.10.2013 pels volts de les sis de la tarda es va produir a Manlleu, durant un interval aproximat de vint minuts un fenomen meteorològic excepcional, que va consistir en una intensa pluja, acompanyada de forts vents, calamarsa i aparell elèctric. Segons afirmen els meteoròlegs es va produir el fenomen que es coneix com a esclafit.

Com a conseqüència d'aquelles inclemències es van produir danys materials en edificis i vehicles privats; i moltes afectacions en els serveis públics, mobiliari urbà i equipaments municipals.

Sintèticament la valoració dels danys i perjudicis ocasionats es van desglossar en els quatre capítols següents:

CAPÍTOL	PEC (€)
Actuacions d'emergència	20.190,15
Reparació infraestructures bàsiques	51.183,20
Reparació equipaments municipals	31.305,00
Reposició arbrat i mobiliari malmès	52.696,00
Total danys estimats:	155.374,35

Finalment, un cop reparades totes les contingències detectades, l'import de les despeses certificades per adequar els serveis municipals a la situació existent abans de l'emergència van pujar a **137.827,58 €**.

10. BRIGADA MUNICIPAL.

La missió principal de la brigada municipal és la de donar suport a la resta de serveis de l'àrea en les tasques de manteniment de tots els béns i propietats municipals (via pública, parcs i jardins i edificis municipals) i, quan així es decideix per les característiques de l'actuació, dur a terme directament aquestes tasques a través del personal adscrit a aquest servei, així com l'execució de determinats projectes d'obra pública municipal.

El personal adscrit a la brigada municipal és el següent:

Cap del Servei: David Romeu Humà.
Encarregat: Joaquim Domènech Subiranas.

Alongina Morera, Àngel	Oficial jardineria
Arenas Molina, Rafael	Operari serveis
Cruells Codina, Enric	Oficial paleta
Dalmau Pou, Joan	Oficial serveis múltiples
De Josep Tello, Antoni	Oficial pintor
Garcia Fuentes, Antonio	Oficial paleta
López Moral, Antonio	Oficial paleta
Mayenco Soriano, Juan José	Oficial manteniment
Perales Anodón, Antonio	Oficial manyà
Santanera Ortega, Albert	Operari manteniment
Serra Portet, Martí	Oficial manyà
Serrallonga Domènech, Dani	Oficial conductor
Tamayo Blázquez, Quini	Oficial jardineria
Vieites Cruz, José Ramon	Oficial jardineria

10.1 Resolució incidències ciutadania.

- Resposta escrita a instàncies presentades per ciutadans sobre queixes o denúncies sobre incidències en via pública o béns municipals: **28 contestes.**
- Resposta avisos / trucades base dades conjunta serveis territorials / policia, **512 entrades.**
- Informes sobre reclamacions patrimonials de ciutadans per danys relacionats amb béns municipals, **11 informes.**

- Informes sobre valoracions de desperfectes a mobiliari urbà o en elements de la via pública ocasionats per accidents de circulació, **21 informes**.

10.2 Principals actuacions obra nova.

Durant l'any 2013 els treballs i obres més destacables que s'han finalitzat han estat els següents:

- Formació bancada mur camp futbol
- Construcció pas passeig sant Joan - Donya Blanca
- Instal·lació bancs, rètols i papereres (plaça mercat del dilluns)
- Tapiar obertures bloc "Ca l'Ania".
- Reforç muret i tanca pista c. Vilamuntà
- Instal·lació bancs parc Serrallo i esplanada pavelló
- Instal·lar reixa a la cuneta del carrer Camí del Vicens
- Murs separació zona verda (brigada-camp futbol)
- Construcció nova rotonda av. Puigmal – c. Puig-Guardial
- Fabricació i instal·lació reixa parc Àngela Roca
- Reparació blandó c. Cavalleria (travessa gas, mina)
- Col·locar peces formigó (pas camp de futbol)
- Rebaix paviment 1ª cambra frigorífica del mercat
- Repàs del panot al c. Cavalleria
- Repàs entrada vehicles c. Rusiñol 16A
- Treure vidres murs pg. Ter – Can Mataró
- Adequació terreny i sembra de praderia al pg. del Ter, entorn pavelló, zona verda de brigada, entorn Molí Miarons
- Repàs panots en mal estat c. Núria 30
- Línia blocs solar Puigguardial-Serrallo
- Formació de paviment i xunxo sota grades camp futbol
- Reposició de Panots mal estat carrer Bellfort - plaça Àlbers
- Reposició panots en mal estat c. Mn. Aulet – passatge dels Homs
- Reposició panots en mal estat vorera c. Rusiñol 16 A
- Construcció de pou de registre c. Comerç / av. Bellmunt
- Instal·lació Font i banc parc c. Serrallo
- Reposició panots vorera av. Roma ("anturium")
- Formació bancada mur Brigada – parc urbà.
- Rebaix vorera aparcament minusvàlids Piscines
- Construcció d'embornal al Serrat del Munt - av. Diputació
- Construcció de paret a la nau Tallers ocupació (sota coberta)
- Pujar línia blocs paret camp futbol
- Reposició de vorera ensorrada c. Clavelles – carrer del Poquí
- Repàs de vorera c. Vilamuntà (pista esportiva)

- Rebaix ensorrat plaça Llevant
- Instal·lació nous rètols "Gossos"
- Repàs cobertes Rocòdrom, Albareda, Sarró, Pysesa, 3 fàbriques
- Substitució claveguera carrer Rusiñol / Serra Sió
- Repàs de vorera entorn Parc Àngela Roca
- Refer armaris elèctrics costat camp futbol
- Actuacions puntuals a les lloses c. Enric Delaris
- Reposició de lloses av. de les Hortes
- Aferrar les 2 tapes al sector del Dolçet
- Repàs vorera carrer Canigó
- Repàs de vorera aparcament Torrent Magí
- Repàs vorera Puigmal (bestiari)
- Repàs vorera carrer Puigpardines 19
- Repàs vorera carrer Garcia Estrada 25-27
- Repàs vorera carrer Vilamuntà
- Substitució peces trencades / mogudes c. Pont
- Instal·lació nou joc infantil al Parc Benet
- Enguixat arc plaça de Gràcia
- Modificació pas vianants (Font Mare de Déu)
- Nova instal·lació de jardineres i heures c. Pintor Guàrdia
- Construcció taquilles i accés nou al camp de futbol
- Vorera c. Voltregà 62
- Treballs de reforma al pis d'acollida de la plaça Grau

10.3 Enllumenat públic.

- Col·laboracions amb l'empresa externa que realitza el servei de manteniment en l'execució de l'obra civil derivada de la substitució de columnes, reparació d'arquetes, substitució de trams d'enllumenats malmesos.
- Intervencions realitzades durant l'any 2013 relacionades amb el servei d'enllumenat: **9 intervencions**.

10.4 Xarxa clavegueram.

- Des de l'abril d'enguany, el servei de manteniment i explotació de la xarxa de clavegueram municipal s'ha externalitzat. Fins aquella data s'han realitzat **2 sortides** per resoldre embussades a la xarxa municipal.

- S’han realitzat **17 actuacions** de reparació / manteniment de la xarxa, la més important la substitució d’un tram de col·lector de 10 metres lineals que s’havia esfondrat al carrer Rusiñol.
- **37 intervencions** per construir, refer i/o millorar pous, tapes o registres.

10.5 Ferm via pública.

- La brigada realitza intervencions puntuals, de petita dimensió i que poden ser subsanades amb l’aplicació d’asfalt en fred.
- Enguany s’han realitzat **47 reparacions** puntuals de forats, sots i blandons a la calçada en diversos carrers del municipi.

10.6 Voreres, accessibilitat i millora seguretat viària.

- Remodelació i adaptació de guals per a vianants: **10 unitats**.
- Remodelació i adaptació places aparcaments minusvàlids: **1 unitat**.
- **140** intervencions en voreres, vorades, arquetes mal anivellades, panots arrencats, dilatacions i ensorraments, en diversos punts del casc urbà de la ciutat.

10.7 Senyalització vertical i horitzontal.

- Degut a la degradació dels senyals situats a la via pública, el canvi d’ubicació dels suports, modificacions a la vorera o per gambirotades
- , anualment es realitza la substitució, reparació i nova col·locació de senyals. Durant el 2013, han estat un total de **67 actuacions**.
- També es fa el manteniment i marcatge de la pintura de la calçada que es degrada pel pas del temps; o es realitzen noves senyalitzacions. Durant el 2013 s’han realitzat **37 actuacions** de pintura, fressat de la senyalització antiga, modificacions i canvis de circulació; i nova senyalització.

10.8 Mobiliari urbà.

- Comprèn les papereres, pilones, jardineres, cendrers de la via pública, baranes, rètols, plafons, bancs etc.

- Durant el 2013 s'han comptabilitzat un total de **63 actuacions** de nova instal·lació, reparació i/o substitució d'elements del mobiliari urbà.

10.9 Parcs i jardins.

- Parcs infantils, a Manlleu hi ha una superfície de 48.856 m² destinada a parcs infantils repartida en 16 espais. A banda de la reposició anual de sauló s'hi ha realitzat **56 actuacions de manteniment** que consisteixen en la substitució i/o reparació d'elements, repàs de fusteria, substitució de peces i repassos de pintura. D'entre aquestes actuacions la més destacable ha estat la instal·lació d'una nova torre al parc infantil del carrer Albert de Benet.
- Zones verdes i espais enjardinats, a Manlleu hi ha una superfície aproximada de 148.374 m² destinats a espais lliures enjardinats, repartir en un total de 94 espais, en els quals es fa habitualment les següents tasques de manteniment:
 - Segar la gespa / herba entre els mesos de març a octubre, 1 cop cad 15 dies. El parc de *l'Arboretum* té un manteniment específic respecte dels altres espais i es sega 5 vegades l'any.
 - Poda general de l'arbrat un cop l'any.
 - Repàs de flors i retallada d'arbusts dues vegades cada any.
 - Aplicació de productes fitosanitaris una vegada al mes.
 - Aplicació d'herbicides una vegada cada any.
 - Desherbar parterres i escossells una vegada cada mes.
 - Escarificar gespa, 1 cop l'any.
 - Adobar, entre 3 i 4 vegades l'any.
 - Repàs setmanal de les instal·lacions de rec (fuites substitució d'aspersors, difusors, regs got a gota, etc...).
- A banda del manteniment s'han realitzar **194 intervencions** en aquests espais, de les quals les més destacables són:
 - Enjardinament de la zona verda al costat del camp de futbol, amb arbrat i praderia.

- Enjardinament zona verda entre el pavelló i el camp de futbol, amb arbrat i praderia.
- Retirada d'arbrat i nova plantació d'exemplars (150 ut) a causa de l'esclafit esdevingut el dia 4.10.2013.

10.10 Camins rurals.

- En funció de la demanda dels usuaris dels camins rurals, s'ha subministrat material per a repartir i escampar en determinades zones i millorar-ne l'estat del paviment.
- S'han aportat **168 Tones de material** (tot-u, fressat, graves, etc.) per donar resposta a **16 peticions** realitzades a través del Consell de la Pagesia.
- S'han fet un total de **36 actuacions** de millora en la xarxa de camins rurals, entre les quals destaca el repàs de forats i anivellat del terreny en els camins del Gelabert i en el carrer de Joan Codina Vivet (Font de Tarrés).
- També s'han executat les actuacions de millora previstes en el **pla municipal de prevenció d'incendis forestals de la Diputació de Barcelona**. Per a l'any 2013 s'han prioritzat les següents actuacions:
 - Repàs del manteniment del camí de Sant Esteve de Vilacetrú - La Teuleria de Corcó.
 - Repàs del manteniment del camí de La Moreta – La Serra del Reig.

10.11 Canal industrial.

- La brigada municipal realitza les tasques de manteniment i de control diari de tots els elements del canal, en concret:
 - Neteja de brossa, del neteja reixes, carretó i contenidor.
 - Manteniment dels nivells de greix.
 - Control visual de funcionament de tots els elements mecànics (distribuïdor, comportes, bagants, neteja reixes, etc).
 - Poda i desherbat de vores.
 - Manteniment de baranes, comportes i bagants.
 - Conservació de murs i divisòries.

- Durant aquest any s’han comptabilitzat **8 intervencions** per temes relacionats amb el canal industrial i els seus elements.

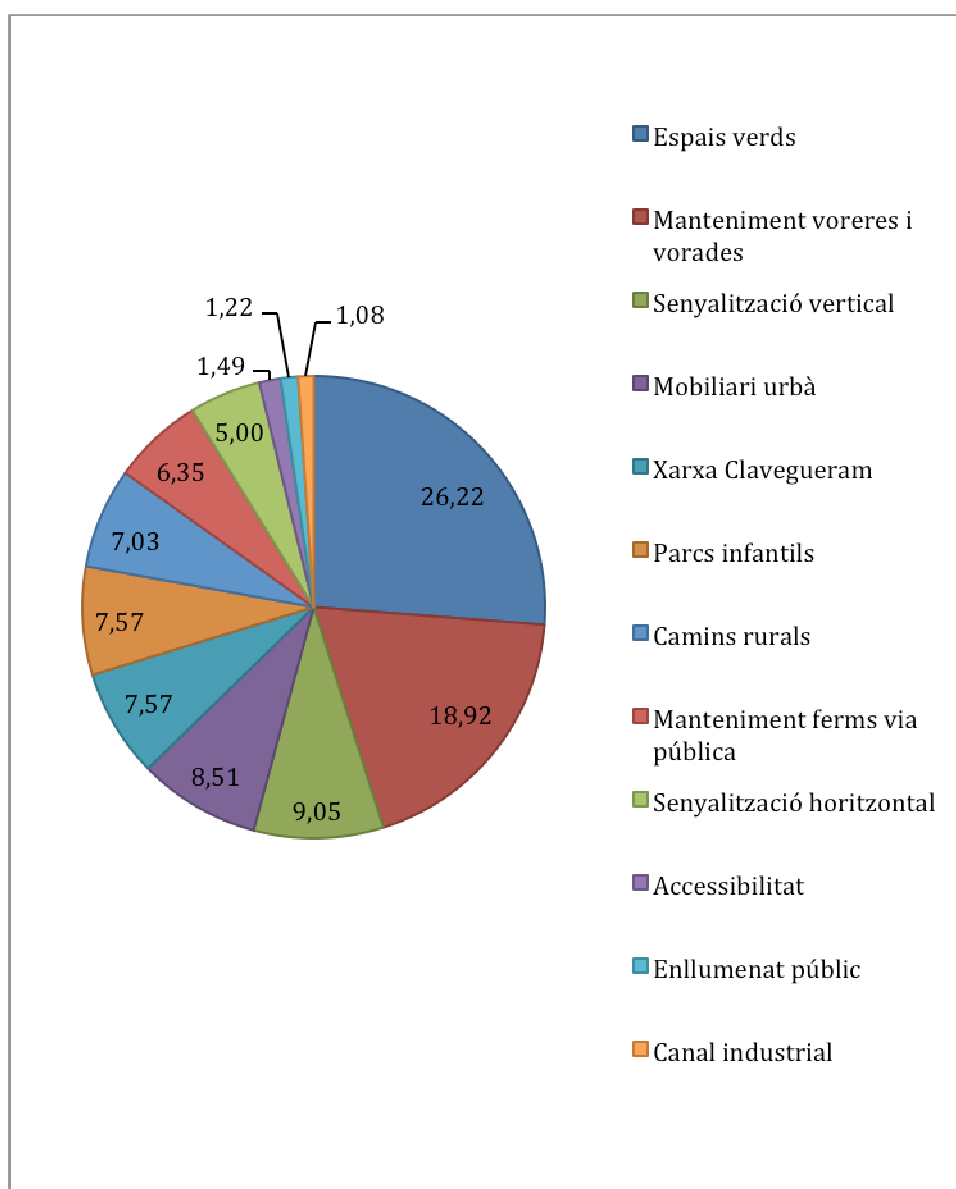
10.12 Col·laboracions amb altres àrees municipals.

- Amb l’àrea de **Benestar Social i Salut Pública**, pels següents temes:
 - Actualització pla accessibilitat.
 - Places aparcament minusvàlids.
 - Manteniment i trasllats habitatges i pisos tutelats.
 - Sanitat i salubritat, desratització clavegueram i arquetes serveis.
 - Banc d’aliments.
- Amb l’àrea de **Seguretat Ciutadana** (Policia Local), pels següents temes:
 - Estudis de senyalització, propostes, replantejos i actuacions a la via pública.
 - Modificacions de senyalització.
 - Actuacions de senyalització provisional per actes i festes.
 - Informes i valoració de desperfectes en accidents de circulació.
- Amb l’àrea de **Promoció Econòmica** (OPE), pels següents temes:
 - Fires i mercats (ubicacions, tancaments, muntatges i desmuntatges).
 - Col·laboracions i reunions per coordinar tasques en muntatge de fires.
 - Entrevistes, memòries, seguiment i participació en selecció de personal per als programes del SOC i de plans d’ocupació.
 - Manteniments i actuacions conjuntes en zones rurals, fonts i camins.
- Amb l’àrea de **Serveis Personals**, pels següents temes:
 - Col·laboracions i/o reunions per coordinar tasques en muntatge de festes, actes, trasllats i activitats.
 - Assessorament i manteniment en edificis i instal·lacions municipals (centres escolars i instal·lacions esportives).
 - Control de les sol·licitud i posteriors muntatges i/o trasllat de tanques, escenaris, cadires, senyalització etc.

10.13 Resum intervencions 2013.

- | | |
|--|-----|
| – Resposta instàncies / avisos ciutadans: | 540 |
| – Informes reclamacions responsabilitat patrimonial: | 11 |
| – Informes desperfectes mobiliari via pública: | 21 |

Àmbits intervenció	Núm.	%
Espais verds	194	26,22
Manteniment voreres i vorades	140	18,92
Senyalització vertical	67	9,05
Mobiliari urbà	63	8,51
Xarxa clavegueram	56	7,57
Parcs infantils	56	7,57
Camins rurals	52	7,03
Manteniments ferm via pública	47	6,35
Senyalització horitzontal	37	5,00
Accessibilitat	11	1,49
Enllumenat públic	9	1,22
Canal industrial	8	1,08
Total intervencions:	740	100,00



Gràfic 30. Intervencions brigada municipi segons tipologia (expressat en %)

11. SISTEMA INFORMACIÓ GEOGRÀFICA (SIG).

Missió del servei:

Un sistema d'informació geogràfica és un conjunt compost de maquinari, programari i procediments per capturar, emmagatzemar, gestionar, manipular, analitzar i representar dades georeferenciades amb l'objectiu de resoldre problemes de gestió i planificació.

Funciona com una base de dades amb continguts geogràfics, la qual es troba associada per un identificador comú als objectes gràfics d'un mapa digital. El sistema permet separar la informació en diferents capes temàtiques i les emmagatzema independentment. D'aquesta manera dona a possibilitat de relacionar la informació existent a través de la tipologia dels objectes i en genera una de nova.

Principals tasques realitzades:

- Edició de bases de dades bàsiques:
 - Anualment, IBI, conversió de format excel a format dbf. Base de dades d'uns 13.000 registres i 56 camps d'informació.
 - Trimestralment, padró d'habitants. Conversió de format ACCI a format dbf, transformació de camps de format CODI a format alfanumèric i creació de nous camps d'adreça completa, barri, parcel·la, etc. Base de dades d'uns 20.500 registres i 82 camps.
- Participació en el desenvolupament del projecte SITUAM (Sistema d'Informació Territorial Unificada de l'Ajuntament de Manlleu), conjuntament amb l'àrea d'Administració Electrònica (OPAE).
- Correcció de les dades del carrer municipal detectades en l'eina Google Maps a través de l'Instituto Geográfico Nacional i Cartociudad.
- Reconversió coordenades ED50 a ETRS89 de tots els arxius shapes que configuren la base del terme municipal per adaptar-la a la normativa actual.
- Coordinació amb la Diputació de Barcelona (Oficina Tècnica de Cartografia de SIG de planejament urbanístic municipal) en els treballs d'estructuració de cartografia del SIG del planejament urbanístic municipal (programa de suport als serveis i necessitats locals 2012). Informació posada a disposició de l'Ajuntament a través de la plataforma SITMUN (AST/865/2012).

- Comprovació i verificació de les coordenades UTM dels treballs d'elaboració del mapa municipal de Catalunya a Manlleu (delimitació amb els termes de Torelló, les Masies de Voltregà, les Masies de Roda, Santa Maria de Corcó – L'Esquirol i Gurb).

* * * *