



MEMÒRIA POLICIA LOCAL 2015



ÍNDEX

	Pàgina
- Organigrames	4
- Jeràrquic	4
- Planificació	5
- Formació, serveis i operacions d'interès	6
- Cursos de formació, jornades, seminaris	6 - 8
- Serveis d'interès	9 – 10
- Recursos humans, materials i mitjans tècnics	11
- Recursos i mitjans materials.....	11 – 13
- Quilòmetres recorreguts pels vehicles oficials	14
- Dades i serveis	15
- Gestió de l'Àrea Administrativa	16 – 17
- Serveis en matèria de policia administrativa	18 – 19
- Infraccions a l'Ordenança de civisme.....	20 – 21
- Control d'incidències a la via pública	22
- Gestions per vehicles abandonats	23
- Serveis en matèria de policia assistencial	24 – 25
- Serveis en matèria de policia de circulació	26 – 27
- Millores estructurals	28 – 33
- Educació viària.....	34 - 37
- Projecte "FAIG – Aprenentatge i servei".....	38



Polícia Local de Manlleu

Memòria 2015

- Controls d'alcoholèmia	39 – 40
- Controls de drogues	41
- Controls de velocitat	42 – 44
-Controls de les conductes de risc	45
-Desglossament de les conductes de risc	45
-Controls de seguretat passiva	46
-Gràfica de les denúncies per infraccions	46
- Desglossament de totes les denúncies a normes de circulació	47 – 48
- Serveis de grua	48
- Accidents de circulació.....	49
- Accidents de circulació anuals	50
- Atestats, T-01 i T-06 per accidents de trànsit.....	51
- Accidents de circulació, desglossats per tipus	52
- Accidents de circulació amb víctimes, per dies de la setmana	53
- Accidents amb víctimes, per hores del dia	54
- Accidents de circulació, desglossats per carrers	55
- Accidents de circulació, per cruïlles	55
- Evolució de la tendència dels accidents en els darrers anys	56
- Seguretat ciutadana	57
- Serveis en matèria de policia de seguretat ciutadana / Judicial	58



Policia Local de Manlleu

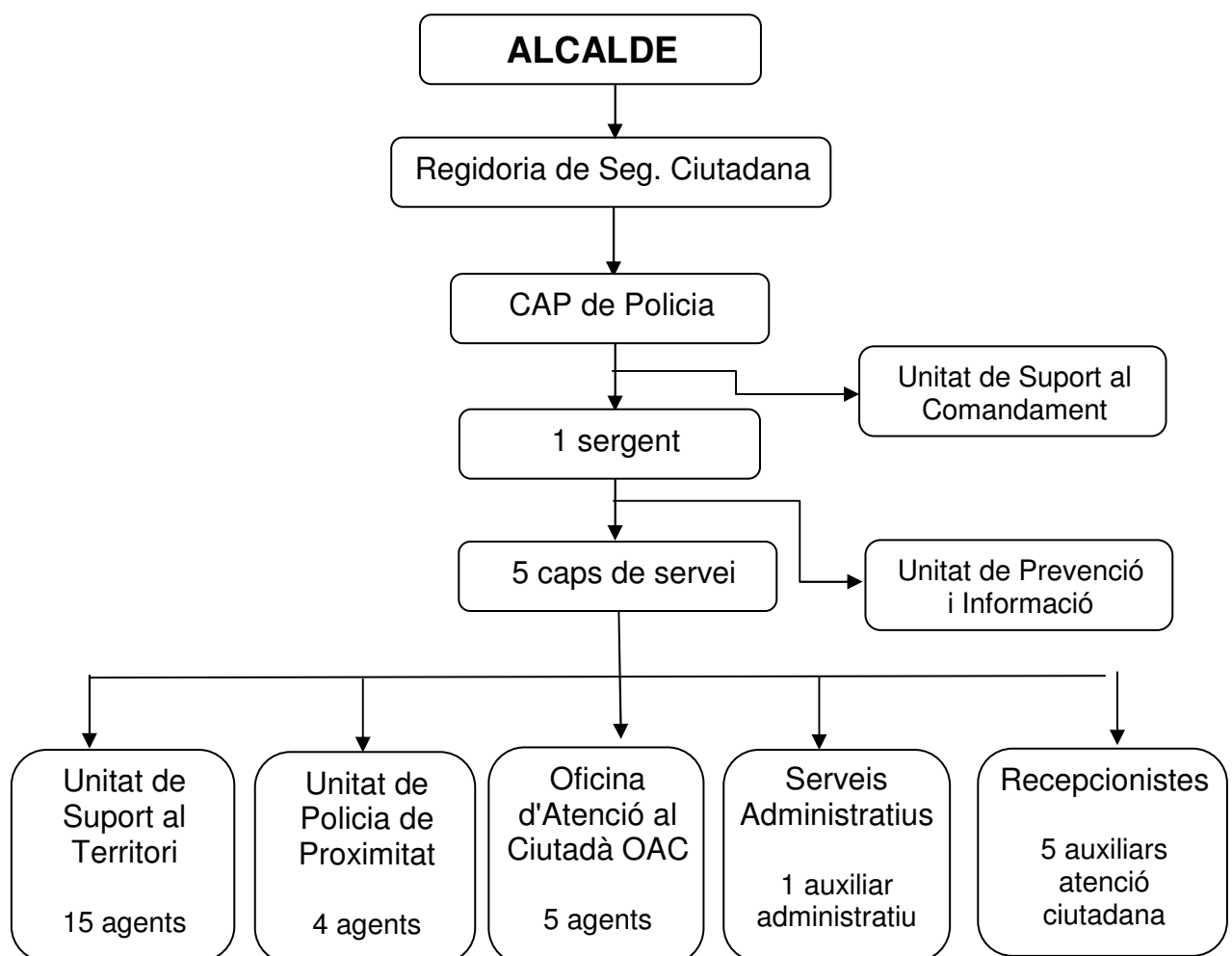
Memòria 2015

- Taller d'autodefensa femenina	59
- Xerrades de seguretat ciutadana	60 – 61
- Detencions.....	62
- Fets delictius en general	63 – 64
- Desglossament dels fets delictius	65 – 68
- Seguretat personal – contra les persones.....	65
- Seguretat personal – contra el patrimoni.....	65 – 66
- Seguretat col·lectiva – relatiu al trànsit.....	67
- Seguretat col·lectiva – contra l'ordre públic.....	67
- Seguretat col·lectiva – contra la salut pública.....	68
- Altres delictes.....	68
- Recuperacions d'objectes perduts	69
- Infraccions a la Llei 1/92	70
- Recuperacions procedents de sostraccions i robatoris	71
- Diligències sense tramitació judicial (pèrdues, recuperacions de pèrdues, ...)	71
- Gràfica distributiva dels serveis portats a terme per la Policia (totals)	72
- Evolució del nombre de serveis, període (2009-2015)	73



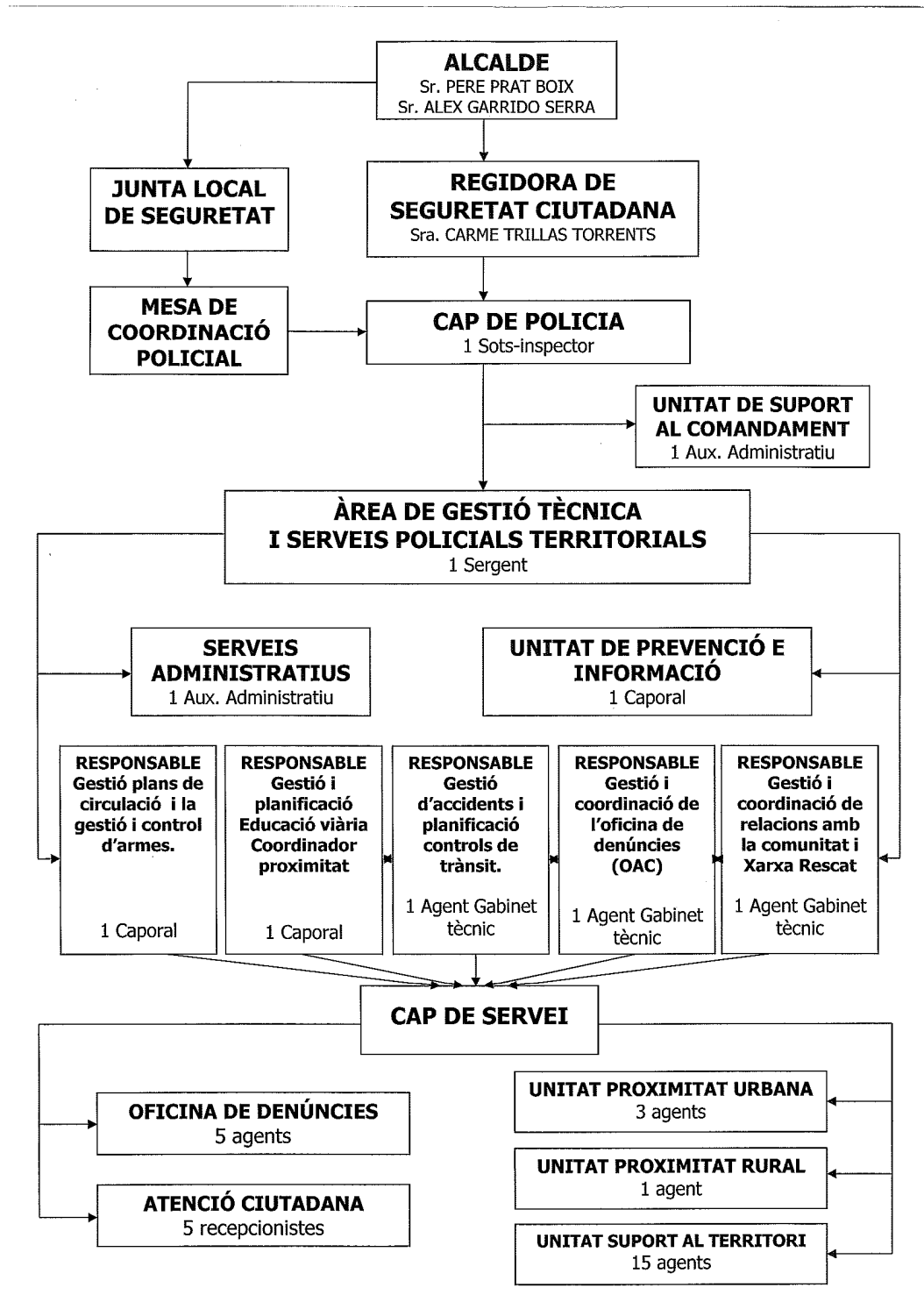
ORGANIGRAMES:

JERÀRQUIC





PLANIFICACIÓ





FORMACIÓ, SERVEIS I OPERACIONS D'INTERÈS

CURSOS:

- **CURS DE FORMACIÓ SOBRE ÚS DEL DESFIBRIL·LADOR PORTÀTIL (DEA).** Fet els dies 9 i 25 de febrer a l'Ajuntament de Manlleu a càrrec de l'empresa REANIMA. Hi assisteixen 30 persones.
- **CURS "ATENCIÓ DE PERSONES SOTA ELS EFECTES O INTOXICACIÓ PER PSICOESTIMULANTS".** Fet els dies 9, 14, 16, 21 i 28 d'abril de 2015 al Consell Comarcal d'Osona (Vic), i organitzat pel programa DRAC. Hi assisteixen 25 persones.
- **CURS D'ATENCIÓ AL MENOR.** Fet del 25 de maig al 24 de juliol de 2015, modalitat en línia, i organitzat per l'Institut de Seguretat Pública de Catalunya (Mollet del Vallès). Hi assisteix 1 persona.
- **FORMACIÓ SOBRE VIOLÈNCIA DOMÈSTICA.** Fet a Vic a càrrec del cos de Mossos d'Esquadra el dia 29 de maig de 2015. Hi assisteixen 6 persones.
- **CURS "PREVENCIÓ DE RISCOS LABORALS: RISCOS EXISTENTS I MESURES PREVENTIVES".** Fet en dues modalitats, presencial el dia 1 de juny de 2015 a l'Ajuntament de Manlleu (26 assistents), i en línia entre l'1 i el 15 de juny de 2015 (4 persones), a càrrec de l'empresa ASEPEYO.
- **CURS "LA IMATGE CORPORATIVA EN L'ATENCIÓ A LA CIUTADANIA".** Fet els dies 2, 4, 9, 11 de juny de 2015 a Manlleu (la presentació feta a El Canal el dia 2 i la resta de sessions al Museu del Ter), a càrrec de la Diputació de Barcelona. Hi assisteixen 5 persones.
- **FORMACIÓ SOBRE "PROTECCIÓ DE DADES PER A PERSONAL QUE TRACTI DADES DE CARÀCTER PERSONAL".** Fet el dia 10 de juny al Consell Comarcal d'Osona (Vic) i organitzat per l'àrea de Recursos Humans de l'Ajuntament de Manlleu. Hi assisteixen 6 persones.



- **FORMACIÓ SOBRE LES REFORMES LEGISLATIVES (entrada en vigor a partir de l'1 de juliol de 2015).** Fet els dies 25 de juny, 1 i 2 de juliol de 2015, a càrrec del cos de Mossos d'Esquadra. Hi assisteixen 6 persones.
- **CURS DE FORMACIÓ SOBRE L'AFECTACIÓ EN L'OPERATIVA POLICIAL DE LA REFORMA DEL CODI PENAL I DE LA LLEI DE PROTECCIÓ DE SEGURETAT CIUTADANA.** Fet els dies 8 i 18 de juny de 2015 a l'Institut de Seguretat Pública de Catalunya a Mollet del Vallès. Hi assisteixen 9 persones.
- **CURS "MEDIACIÓ COMUNITÀRIA PER A AGENTS FACILITADORS DE LA CONVIVÈNCIA.** Fet a l'Ajuntament de Manlleu els dies 20 i 27 de juny, i 19 de setembre de 2015 en el marc del Servei de Mediació Ciutadana de Manlleu. Hi assisteix 1 persona.
- **CURS D'INVESTIGACIÓ D'ACCIDENTS DE CIRCULACIÓ".** Fet a la Guàrdia Urbana de Vic els dies 5, 8, 14, 15 d'octubre de 2015, i organitzat per la Diputació de Barcelona. Hi assisteixen 8 persones
- **FORMACIÓ SOBRE NOUS DELICTES INFORMÀTICS ("CHILL GROOMING") I "RECURSOS TÈCNICS PER A LES VÍCTIMES DE VIOLÈNCIA DE GÈNERE".** Fet a Manresa el dia 15 d'octubre de 2015, a càrrec del cos de Mossos d'Esquadra. Hi assisteixen 3 persones.
- **CURS D'INSTRUCCIÓ D'ATESTATS.** Fet a l'Institut de Seguretat Pública de Catalunya (Mollet del Vallès), del 19 al 30 d'octubre de 2015. Hi assisteix 1 agent.
- **CURS "RESOLUCIÓ DE CONFLICTES A L'EQUIP DE TREBALL".** Fet els dies 21, 22 i 23 d'octubre de 2015 a la Guàrdia Urbana de Vic i organitzat per la Diputació de Barcelona. Hi assisteixen 5 persones.
- **CURS DE CONDUCCIÓ EFICIENT PER A EMPRESES I CIUTADANIA en motiu de la Setmana de la mobilitat sostenible i segura.** Fet a Manlleu el dia 27 d'octubre de 2015, organitzat per l'Àrea de Medi Ambient de l'Ajuntament de Manlleu. Hi assisteixen 2 persones.



JORNADES, SEMINARIS, ...:

- **JORNADA “LES POLÍTIQUES PÚBLIQUES DE SEGURETAT ESPECIALMENT ADREÇADES AL MÓN LOCAL”.** Fet a Barcelona el dia 18 de febrer de 2015, a càrrec de l'Àrea de Presidència de la Diputació de Barcelona. Hi assisteix 1 persona.
- **JORNADA “LES REFORMES PENALS I LA SEGURETAT CIUTADANA.** Fet a l'Il·lustre Col·legi de l'Advocacia de Barcelona els dies 18 i 19 de juny de 2015 i organitzat per la Diputació de Barcelona. Hi assisteix 1 persona.
- **XXa. UNIVERSITAT D'ESTIU. DESENVOLUPAMENT LOCAL I ECONOMIA SOCIAL I SOLIDÀRIA.** Fet els dies 7 i 10 de juliol de 2015 i organitzat pel Servei d'Atenció a la Comunitat Universitària de la Universitat de Vic- Universitat Central de Catalunya (Vic). Hi assisteix 1 persona.
- **SESSIÓ SOBRE LA IMPLEMENTACIÓ DE LA LLEI 11/2014 PER A GARANTIR ELS DRETS DE LES PERSONES (LGBTI).** Fet el dia 15 de juliol de 2015 al Consell Comarcal d'Osona (Vic), i organitzat per l'Escola d'Administració Pública de Catalunya. Hi assisteixen 2 persones.
- **JORNADA “EINES PER LA INTERVENCIÓ AMB VÍCTIMES DE VIOLÈNCIA MASCLISTA”.** Fet a Manresa el dia 15 d'octubre de 2015, a càrrec del cos de Mossos d'Esquadra. Hi assisteixen 3 persones.
- **JORNADA SOBRE LA REFORMA DE LA LLEI D'ENJUDICIAMENT CRIMINAL.** Fet els dies 15 i 17 de desembre de 2015 a l'Institut de Seguretat Pública de Catalunya (Mollet del Vallès). Hi assisteixen 6 persones.
- **JORNADA SOBRE “CONSUM RESPONSABLE I REDUCCIÓ DE RISCOS”** organitzat per ATERRA- Pla comunitari per a la prevenció de les drogodependències de l'Ajuntament de Manlleu. Fet el dia 17 de desembre de 2015 al Museu del Ter de Manlleu. Hi assisteixen 4 persones.



SERVEIS D'INTERÈS

- 1.- CAVALCADA DE REIS
- 2.- BADANADAL
- 3.- SETMANA PIC I SANT JORDI
- 4.- 47a. CURSA DE CICLOCRÒS TROFEU JOAN SOLER-CAMPIONAT DE CATALUNYA
- 5.- SANT JOAN TRADIFOC
- 6.- FESTES DEL BARRI DE L'ERM
- 7.- FESTES DEL BARRI DE VILAMIROSA
- 8.- MABIGANGA
- 9.- FESTA MAJOR I FESTA DEL SERPENT
- 10.- 10a. CAMINADA POPULAR DE BARRIS
- 11.- FESTA MAJOR DE GRÀCIA
- 12.- FESTES DEL BARRI DEL PUIG
- 13.- FESTA DEL PORC I DE LA CERVESA
- 14.- XXXII MITJA MARATÓ i XIX Cursa de 10 Km de Roda de Ter
- 15.- 13è. FESTIVAL DE CURTMETRATGES DE MANLLEU
- 16.- 29a. CURSA DE SANT SILVESTRE
- 17.- ACTES DE SANT JOAN
- 18.- PEDALADA 2015 (Setmana de la mobilitat sostenible i segura)
- 19.- 5a. LA FANS CLÀSSIC
- 20.- 5a. MARXA CICLOTURISTA AMER-SANT MARTÍ
- 21.- 18a. MARXA CICLOTURISTA TERRA DE REMENCES
- 22.- FESTA DELS TONIS
- 23.- 5a. EDICIÓ IDEA'T
- 24.- 6a. EDICIÓ POP UP (ESPAI ExPRESS)
- 25.- 25a. BICICIMS
- 26.- CURSA PER LA MARATÓ DE TV3
- 27.- La 10a VOLTA A OSONA CLÀSSIC RAL·LI
- 28.- CURSA CICLISTA EL REpte DEL TER
- 29.- 4a. TROBADA D'AUTOS CLÀSSICS I MÍTICS DE MANLLEU
- 30.- 24a CÓRRER PER CÓRRER
- 31.- RUA CARNESTOLTES A LES ESCOLES DE MANLLEU
- 32.- FET-TE JOVE I EL SALT DEL DIAMANT

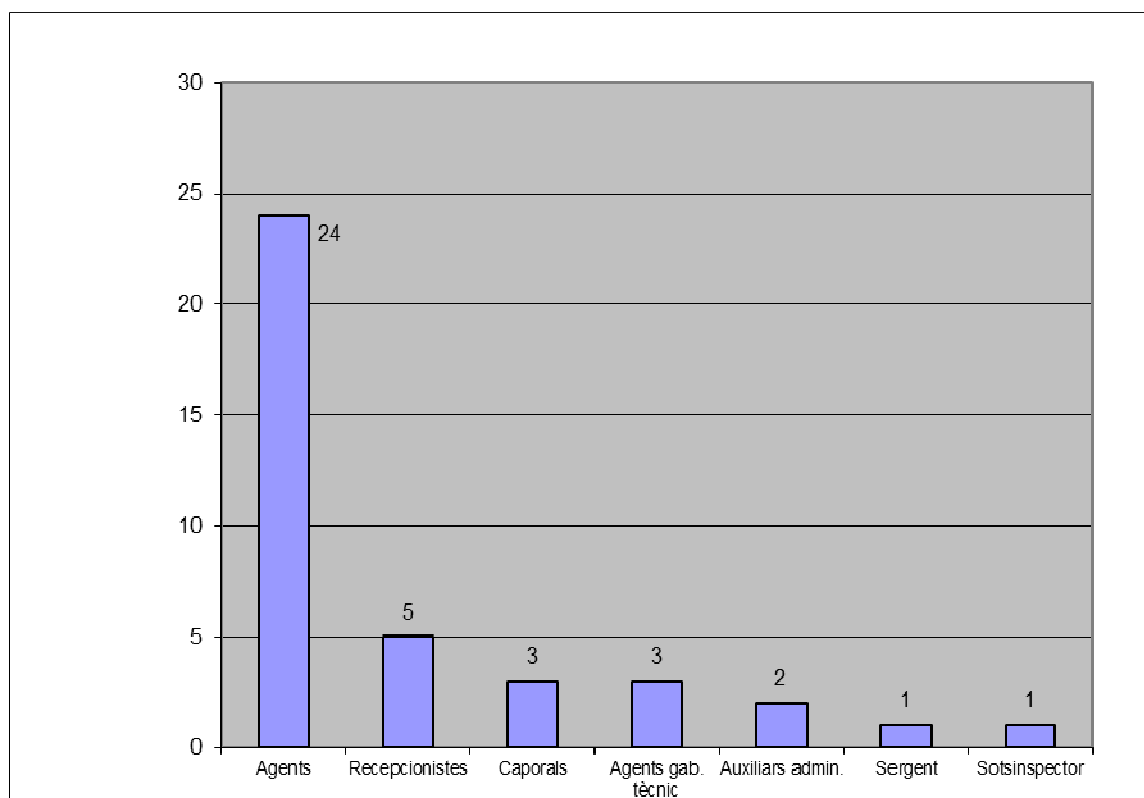


- 33.- 7a. EDICIÓ DEL RAL·LI OSONA
- 34.- FIRA DE VI I FORMATGE
- 35.- 28a. TROBADA AMICS MOTOR MANLLEU
- 36.- EN-CANTADA
- 37.- XXX TROBADA GEGANTERA
- 38.- NIT DE COMERÇ DE MANLLEU
- 39.- TROBADA ALT TER-NATIVA dels Agrupaments d'escoltes i guies d'Osona i del Ripollès
- 40.- PROGRAMA D'ACTIVITATS "LLUNES DEL TER"
- 41.- FESTA DE L'ESPORT



RECURSOS I MITJANS

RECURSOS HUMANS



	Any 2014	Any 2015
Hores anuals laborals segons conveni de policies.	53.280 hores	53.280 hores
Hores anuals de baixes i indisposicions de policies.	3.538 hores	2.335 hores
Hores de permisos i llicències de policies.	601 hores	1.068 hores



RECURSOS MATERIALS

1.- VEHICLES OFICIALS:

- .- RP-1: Turisme Nissan Qashqai 4x4.
- .- RP-2: Turisme Renault Megane.
- .- RP-3: Turisme Nissan Qashqai 4x2.
- .- RP-4: Dacia Duster 4x2.
- .- Toyota Yaris (vehicle de paisà).
- .- M-1: Motocicleta marca Honda, model NSS300 Forza
- .- M-2: Motocicleta marca Honda, model NSS300 Forza
- .- Moto elèctrica marca Scutum (vehicle cedit per la Diputació de Barcelona el 27/5/2015).
- .- M-3: Motocicleta marca Piaggio, model X9 (donada de baixa el 17/2/2015).
- .- M-4: Motocicleta marca Piaggio, model X9 (donada de baixa el 29/5/2015)

2.- EMISSORES:

- .- Una emissora a la central, a prefectura.
- .- Quatre emissores mòbils instal·lades cadascuna a un vehicle oficial.
- .- Tretze emissores portàtils.

3.- UN DESFIBRIL·LADOR PORTÀTIL (DEA): Cedit per l'empresa Reanima el 9/2/2015.



4.- DOS ETILÒMETRES EVIDENCIALS i UN DE PRECISIÓ instal·lat en un vehicle (tots tres cedits pel Servei Català de Trànsit).

5.- UN SONÒMETRE SC-15c CLASSE 2, HOMOLOGAT INTEGRADOR-MITJANADOR AMB CONNEXIÓ A PC.

6.- DISPOSITIU DE CAPTACIÓ D'IMATGES PER RADAR (Cedit pel Servei Català de Trànsit).

7.- MATERIAL FOTOGRÀFIC.

1 Càmera digital marca PANASONIC, model DMC-FS50

1 Càmera digital marca PANASONIC, model DMC-FS10.

8.- MATERIAL INFORMÀTIC, (amb connexió, Intranet, Internet, SIP i SIDAT).

2 Ordinadors DELL Intel Celeron OPTIPLEX GX 620.

7 Ordinadors Hewlett Packard COMPAQ.

2 Impressores/Fotocopiadora NASUHATEC MP C2000.

1 Impressora/Fotocopiadora RICOH MP 201 SPF.

9.- SEGURETAT

(Videovigilància)

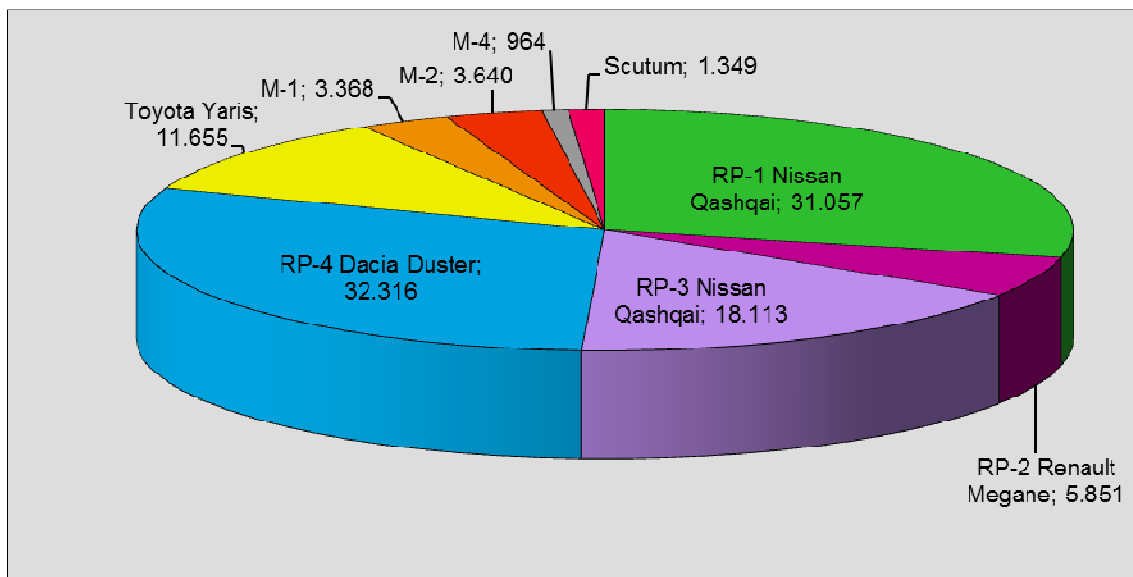
5 Càmeres de seguretat, quatre d'externes i una d'interna.

1 Sistema d'enregistrament de veu en les trucades telefòniques.



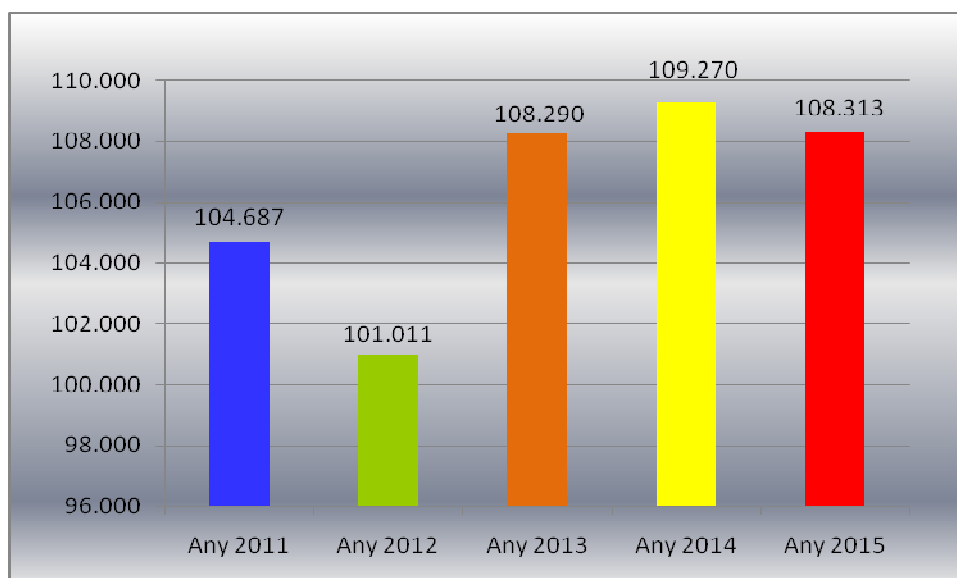
Quilòmetres dels vehicles oficials

Aquest any s'han fet un total de 108.313* quilòmetres, amb tots els vehicles i motocicletes oficials. Aquesta quantitat representa una disminució del -0,88% respecte del total de l'any anterior que era de 109.270 quilòmetres.



*Aquest any s'incorporen els quilòmetres del vehicle de paisà

Nombre total de quilòmetres en els darrers 5 anys





DADES I SERVEIS

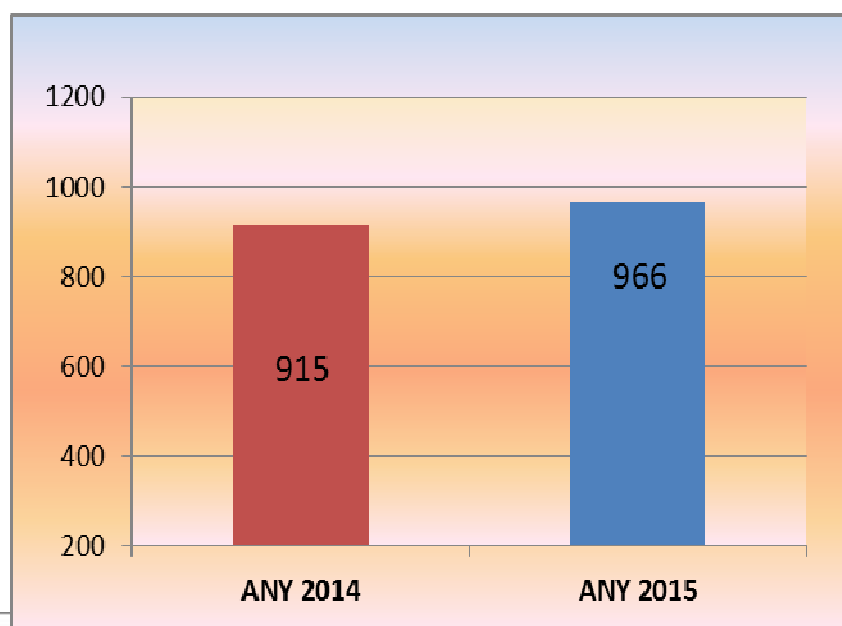


Administració de la Policia Local

Durant aquest any, el nombre d'entrades de documents en l'administració de la Policia Local ha estat de 966. Les entrades de l'any passat varen ser 915, cosa que representa un augment del +5,28%.

Algunes de les entrades més significatives, comparades amb les de l'any 2014.

Tipus de document	2014	2015
- Citacions per als agents.	57	57
- Esbrinaments de domicilis.	19	32
- Citacions a particulars.	52	52
- Remissió documentació perduda.	30	28
- Denúncies de trànsit.	77	71
- Informes Ajuntament.	44	53
- Instàncies.	99	106
- Instàncies d'ocupació de la via pública.	124	128
- Altres temes d'institucions.	152	96
- Sol·licituds de guals.	31	27
- Sol·licituds de companyies d'assegurances.	110	106
- Notificacions de retirades vehicles via pública.	18	22
- Instàncies bars / terrasses – estiu.	53	52
- Al·legacions de denúncia.		78





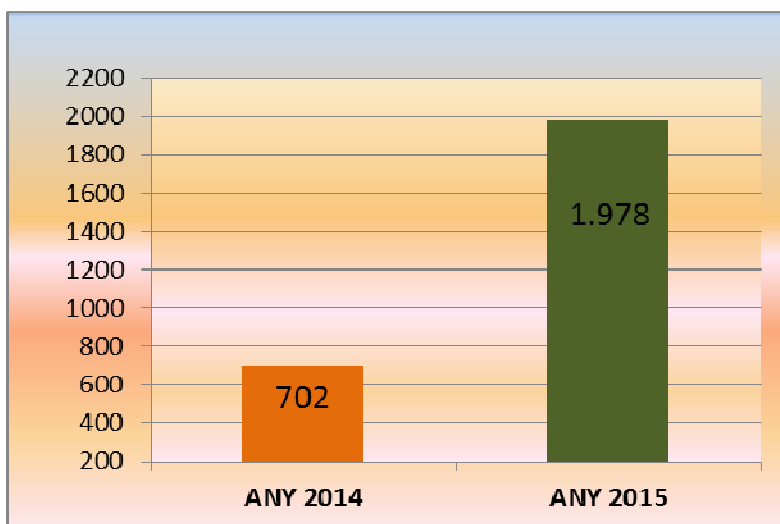
Polícia Local de Manlleu

Memòria 2015

Així, les sortides de documents de l'administració de la Policia també han augmentat en un **+181,76%**¹ en relació amb l'any anterior, ja que s'ha passat de 702 sortides del 2014 a les 1.978 d'aquest any.

Pel que fa a les sortides de documents, aquesta és la llista de les més significatives, respecte de l'any 2014.

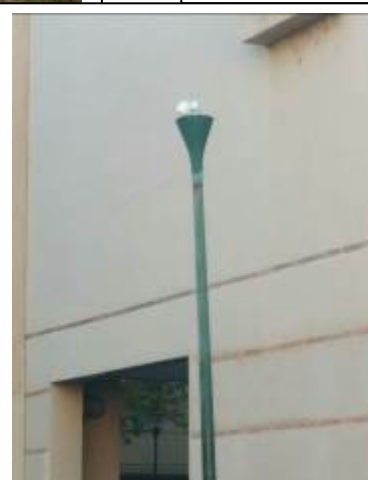
Tipus de document	2014	2015
- Citacions per als agents.	57	57
- Citacions per a particulars.	53	52
- Esbrinaments de domicilis.	19	32
- Instàncies bars / terrasses estiu.	54	53
- Sol·licituds de companyies d' assegurances.	110	106
- Denúncies de trànsit.	78	71
- Informes Ajuntament.	43	58
- Instàncies.	50	24
- Sol·licituds de guals.	31	27
- Notificacions de retirades vehicles a la via pública.	18	54
- Informacions / Ordres per al servei.	0	1
- Altres temes d'institucions.	118	64
- Confecció de diplomes d'educació viària.		222
- Gestions en la tramitació d'expedients sancionadors.		426
- Gestions pel tràmit de resolucions a ORGT.		243
- Gestions pel tràmit d'al·legacions de denúncia.		410



¹ L' augment de sortides d'Administració és fruit de la nova organització i distribució de tasques al departament.



Serveis portats a terme en matèria de: POLICIA ADMINISTRATIVA





Polícia Local de Manlleu

Memòria 2015

El nombre total de serveis portats a terme en matèria de Policia Administrativa ha estat de 5.272. L'any anterior van ser 5.093 serveis. Aquesta variació representa un augment del **+3,40%**. Aquest nombre de serveis representa el 18,95% del total de serveis desenvolupats per aquesta Policia.

Pel que fa als serveis de Policia Administrativa, aquesta és la llista dels més significatius, respecte de l'any 2014.

	<u>2014</u>	<u>2015</u>
- Desperfectes i avaries a la via pública.	721	721
- Comprovacions de brutícia, trastos, etc.	19	17
- Control de talls a la via pública.	78	47
- Control d'infraccions Ordenança de civisme.	1.710	2.015
- Control d'ocupacions via pública (obres, terrasses..).	113	101
- Gestions i esbrinaments de domicili.	85	51
- Actes immobilització i desimmobilització del vehicle.	357	331
- Recollir objectes perduts (amb valor o sense).	282	303
- Actes infraccions de l'ordenança de civisme.	120	101
- Gestions diverses per a vehicles abandonats .	82	100
- Autoritzacions per tallar o afectar la via pública.	95	131
- Control d'infraccions Reglam. espectacles / act. Recre.	18	37
- Actualització / manteniment de fitxes de comerç.	63	37
- Acta A-10 oberta.	97	54
- Actualització / manteniment fitxa casa de pagès.	12	1
- Contestar plects d'al·legacions.	41	36
- Comunicació d'interès policial.	379	326





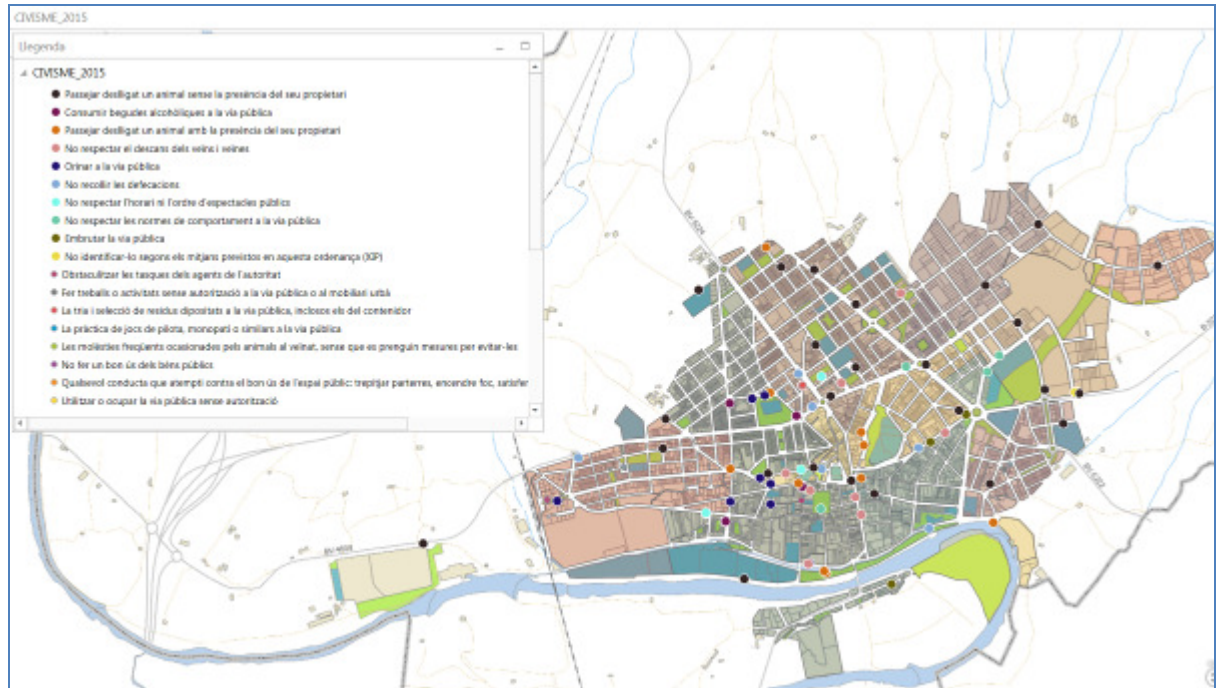
Polícia Local de Manlleu

Memòria 2015

INFRACCIONS A L'ORDENANÇA DE CIVISME	2014	2015	% RESPECTE A 2014
- Per atemptar contra el mobiliari urbà.	3	0	
- Contra la salubritat pública (= orinar a la via pública).	13	10	
- Consumir begudes alcohòliques a la via pública.	15	13	
- Infraccions amb animals.	47	50	
- Abandó d'andròmines a la via pública.	0	1	
- No respectar normes de comportament a la via pública.	10	4	
- No respectar el descans dels veïns.	11	11	
- Obstaculitzar les tasques dels treballadors municipals (insults, burles ...).	5	3	
- Ocupació de la via pública.	2	0	
- Embrutar la via pública.	4	0	
- Altres infraccions.	10	9	
TOTAL	120	101	-15,84



Policia Local de Manlleu Memòria 2015

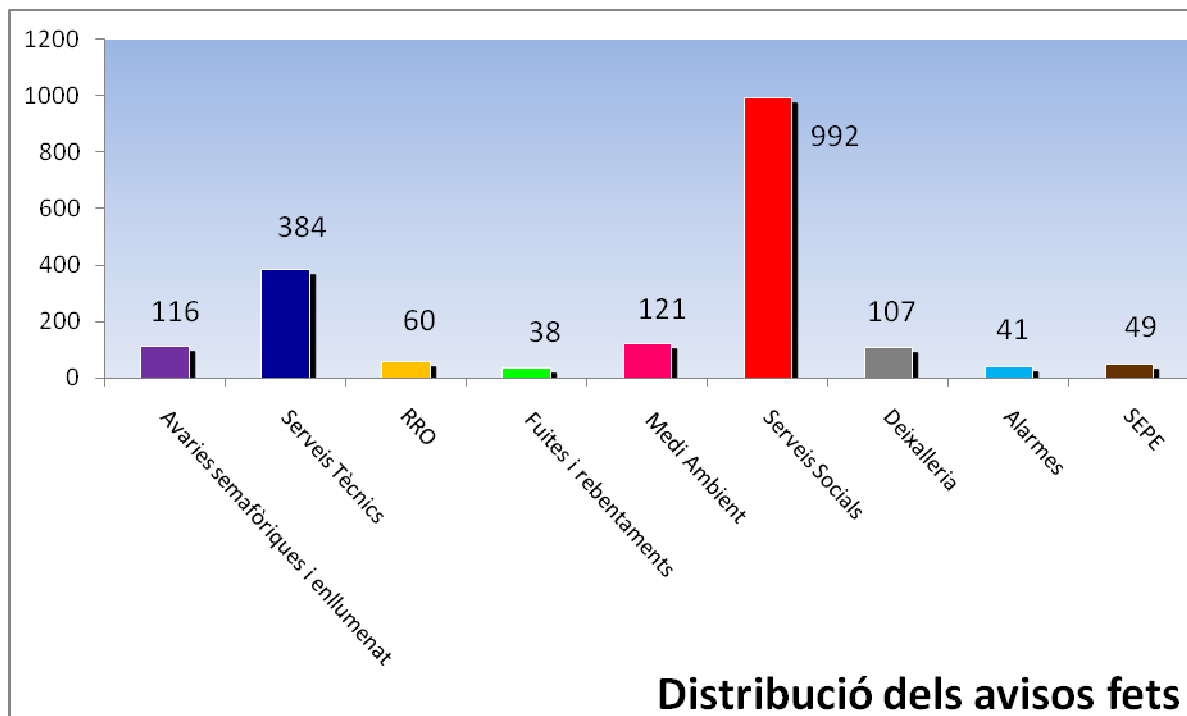




Avisos generats pels controls d'incidències a la via pública

El nombre d'avisos ha disminuït en un **-13,73%** respecte de l'any anterior, ja que s'ha passat de 2.337 (any 2014) a 2.016 avisos d'enguany. Aquests avisos queden distribuïts de la manera següent:

	2014	2015
- Avisos sobre semàfors i enllumenat públic.	95	116
- Avisos als Serveis Tècnics de l'Ajuntament.	392	384
- Avisos a l'empresa de neteja (RRO).	43	60
- Avisos per fuites i rebentaments.	35	38
- Avisos Medi Ambient.	119	121
- Avisos de Promoció social i personal (Serveis Socials)	1.231	992
- Avisos Deixalleria.	143	107
- Avisos d'alarmes.	27	41
- Avisos a Serveis personals i Promoció econòmica (SEPE)	81	49





Polícia Local de Manlleu Memòria 2015

VEHICLES ABANDONATS	2014	2015
- Expedients creats per a vehicles abandonats.	20	21
- Gestions fetes per a vehicles abandonats.	82	100
- Vehicles ingressats per abandonament o, posteriorment, abandonats.	18	14
- Vehicles abandonats cedits per al desballestament.	1	0
- Vehicles abandonats, però retirats pel titular un cop iniciades les gestions (tant a la via pública com al dipòsit).	9	6
- Vehicles alienats per l'Ajuntament.	8	8





Serveis portats a terme en matèria de: POLICIA ASSISTENCIAL



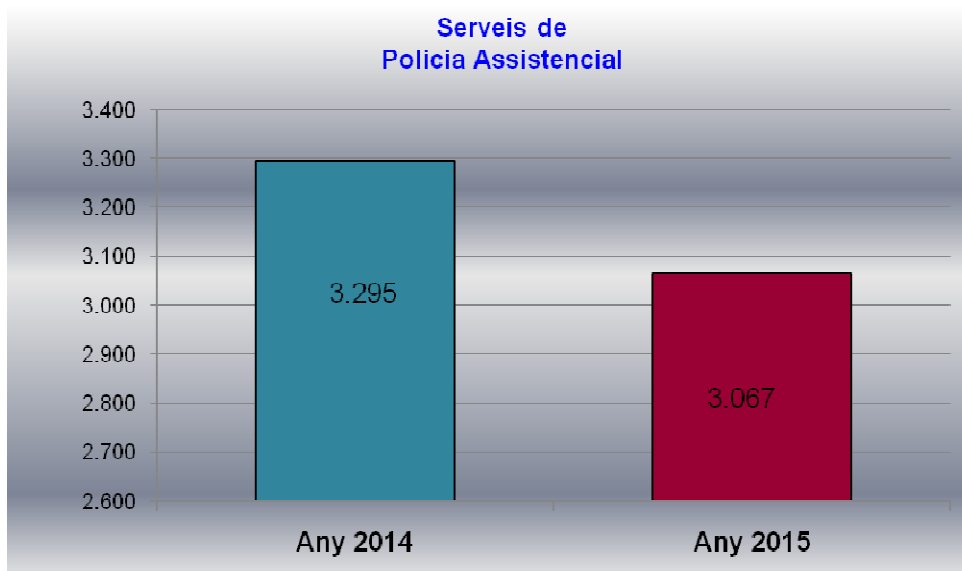


Polícia Local de Manlleu

Memòria 2015

El nombre total de serveis portats a terme en matèria de Policia Assistencial ha estat de 3.067. L'any anterior van ser 3.295. Aquesta variació representa un descens del **-7,43%**. Per altra banda, aquests serveis representen un 11,02% de la totalitat dels que ha portat a terme personal d'aquesta Policia.

	<u>2014</u>	<u>2015</u>
- Intervenció / auxili a persones.	912	807
- Intervencions a requeriment de ME.	364	313
- Intervencions a requeriment de bombers, ambulàncies...	175	176
- Intervencions / animals.	177	135
- Assessoraments tècnics a ciutadans.	301	320
- Incendis en mobiliari urbà.	11	16
- Intervencions per requeriment de ciutadans.	435	455
- Inundacions en locals / empreses.	16	20
- Incendis en habitatges.	7	20
- Trasllat / lliurament d'animals i comunicació a la protectora.	143	130
- Requeriments de taxi.	4	9
- Intervencions a requeriment d'altres cossos policials.	18	7
- Mediació en conflictes.	324	283





Serveis portats a terme en matèria de: POLICIA DE CIRCULACIÓ



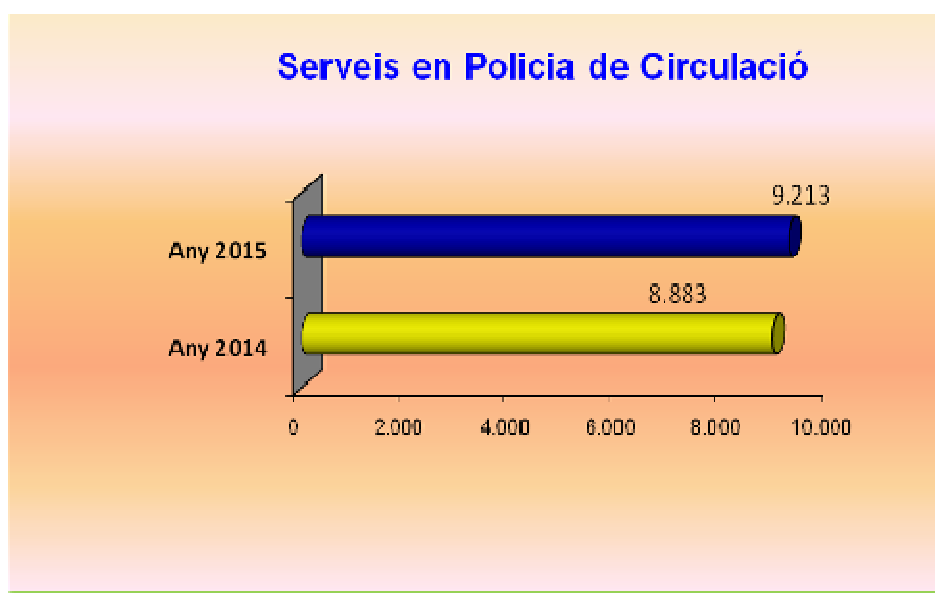


Polícia Local de Manlleu

Memòria 2015

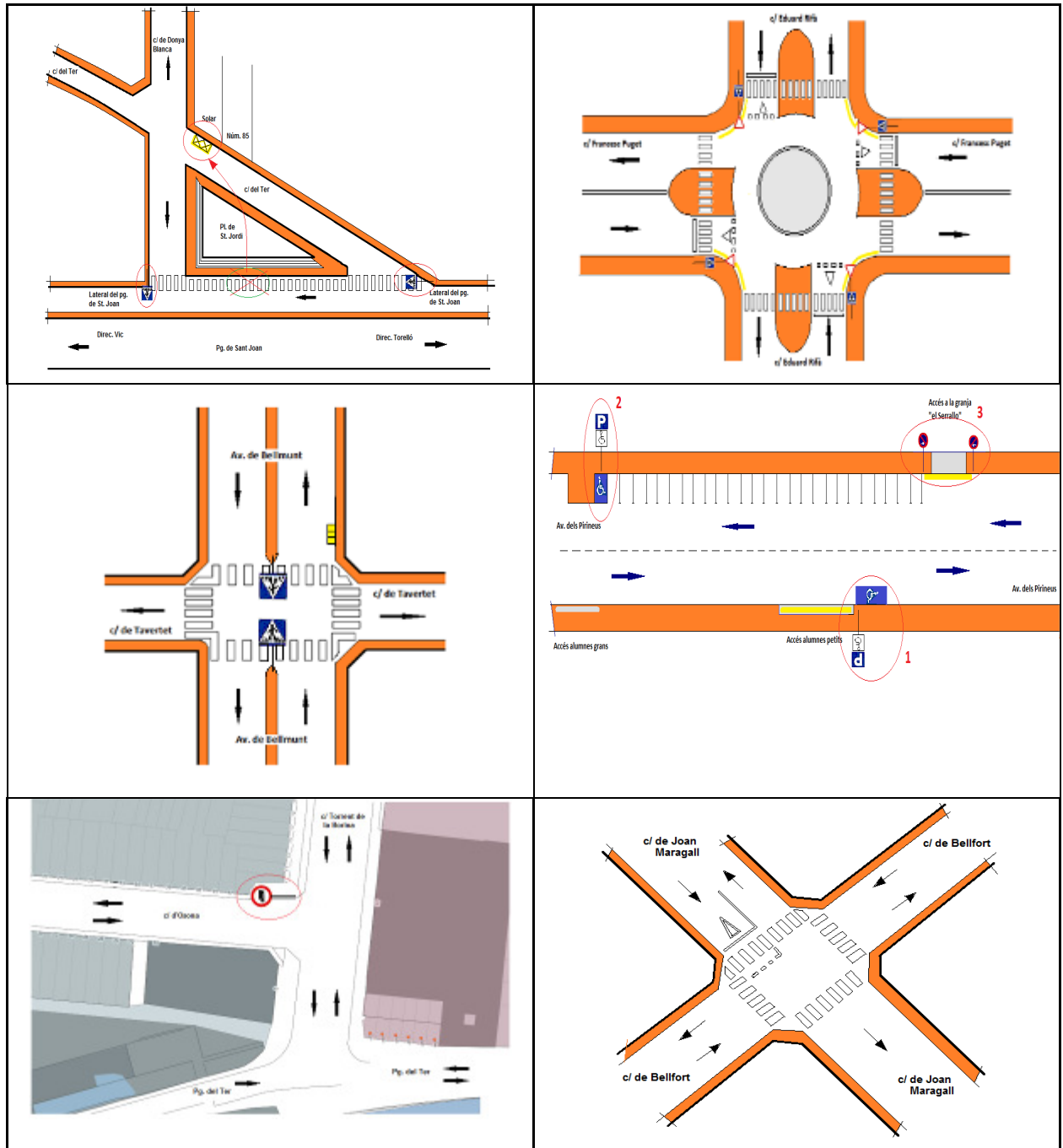
El nombre total de serveis portats a terme en matèria de Policia de Circulació ha estat de 9.213. L'any anterior van ser 8.883 serveis. Aquesta variació representa un augment del **+3,58%**. Per altra banda, els 9.213 serveis representen el 33,11% de la totalitat dels serveis fets pel personal d'aquesta Policia.

	2014	2015
- Accidents de circulació dins el nucli urbà.	98	108
- Regulació del trànsit per diferents motius.	480	585
- Regular el trànsit per protecció escolar.	3.310	3.258
- Col·locació de paranyes per infracció.	62	64
- Intervenció amb vehicles per infraccions estàtiques.	1.309	1.320
- Intervenció amb vehicles per infraccions dinàmiques.	451	389
- Accidents de circulació fora del nucli urbà.	5	7
- Controls preventius per infraccions de risc.	140	129
- Controls preventius per elements de seguretat passiva.	53	50
- Controls preventius d'alcoholèmia.	219	212
- Controls preventius de substàncies estupefaents.	69	57
- Controls de velocitat.	77	48
- Controls de zones per infraccions estàtiques/dinàmiques.	685	836
- Serveis de qual.	124	137
- Emplenar full de danys municipals.	17	12





MILLORES ESTRUCTURALS



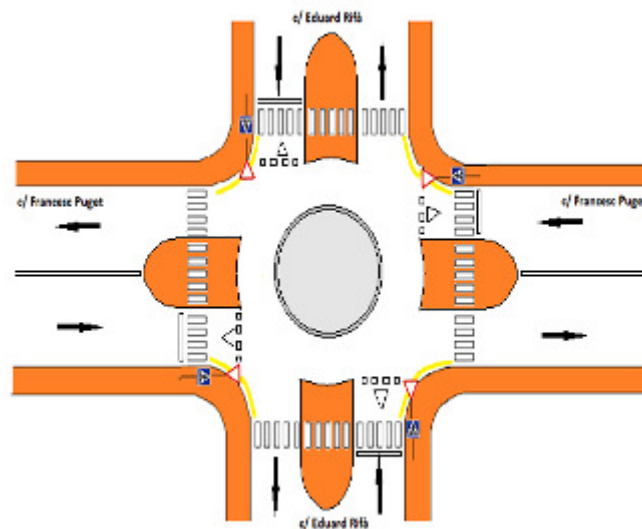


PROPOSTES DE LA POLICIA LOCAL

1. Actuació per millorar la cruïlla dels carrers Francesc Puget i Eduard Rifa

Per tal d'optimitzar la zona que abasta la cruïlla formada pel carrer de Francesc Puget i el carrer Eduard Rifa i reduir al màxim possible el nivell d'accidentalitat que es dona a la zona, la Policia Local va fer la proposta d'una rotonda que distribuís la circulació i reduís la velocitat dels vehicles, si bé, de forma provisional, es va implementar i portar a terme de la següent manera:

- Pintar els carrils de circulació d'arribada a la cruïlla, la corresponent senyalització horitzontal de "CEDIU EL PAS", els passos de vianants, una línia blanca longitudinal discontinua que delimiten els carrils del carrer Francesc Puget i les línies grogues contínues a les cantonades.

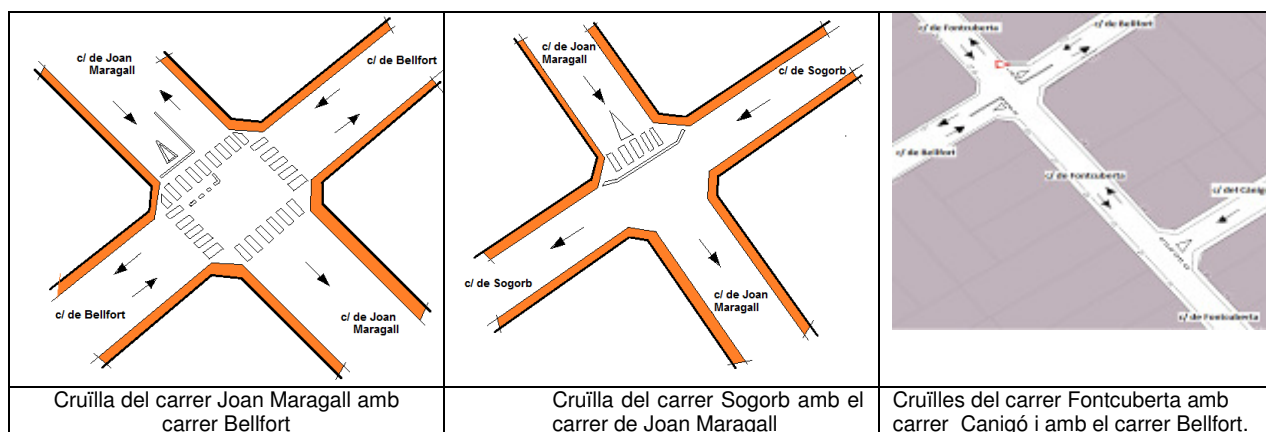




2. Actuació per millorar alguns PCA localitzats en diverses cruïlles de la Coromina per tal de disminuir l'accidentalitat

Tenint en compte les estadístiques d'accidentalitat que s'han donat a diverses cruïlles que formen carrers dins de la zona de la Coromina, sobretot en cruïlles on es troben carrers d'habitatges i naus d'empreses, la Policia Local va proposar l'adequació de les cruïlles millorant-ne la senyalització. En aquest sentit es va portar a terme l'actuació següent:

- Pintar la senyalització horitzontal de les cruïlles formades pels carrers Joan Maragall amb Bellfort; Sogorb amb Joan Maragall; i Fontcuberta amb Canigó i Bellfort.



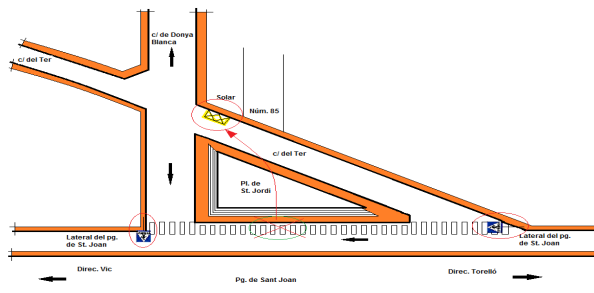


DEMANDES CIUTADANES (particulars i entitats)

Arran de diverses queixes i sol·licituds rebudes per part de veïns, es van portar a terme les següents actuacions:

1. Implementació d'un pas de vianants que reduïa la vorera i adequava els guals per a la circulació dels vianants de forma segura a la plaça de Sant Jordi

Arran del requeriment d'alguns veïns de la zona i després de fer les comprovacions pertinents es va portar a terme la reducció i rebaix de la vorera, la pintura, el canvi de l'àrea de contenidors i rebaix dels guals de la vorera, per tal de poder assegurar el pas dels vianants que creuaven els carrers del Ter i el de Donya Blanca, ambdós amb el lateral dret del passeig de Sant Joan segons el sentit de la marxa cap a l'interior de la població.



2. Proposta a requeriment dels veïns de l'avinguda de Bellmunt

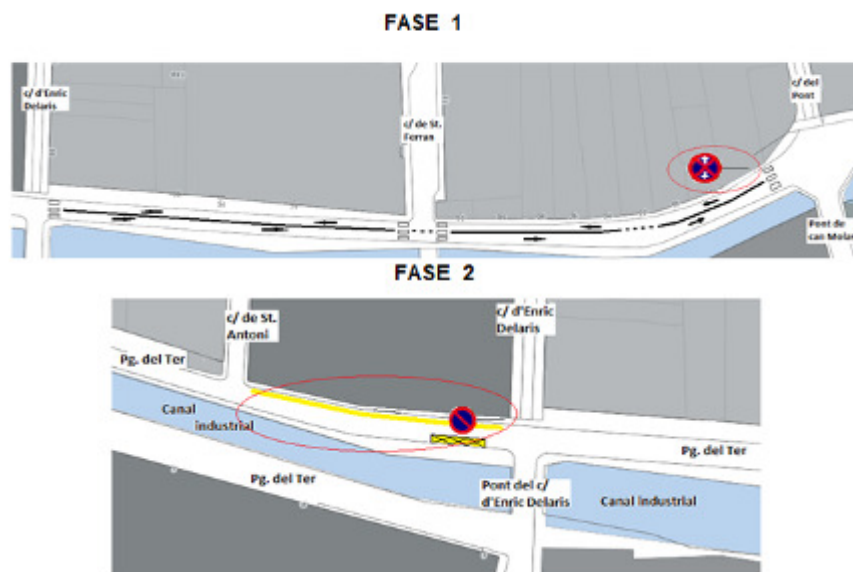
Davant les queixes que alguns veïns de la zona, sobretot de gent gran, van fer arribar directament a les patrulles de la Policia Local, s'ha portat a terme la implementació de passos de vianants perquè aquests puguin travessar l'avinguda de Bellmunt amb seguretat, pintant els diferents passos de l'esmentada cruïlla.





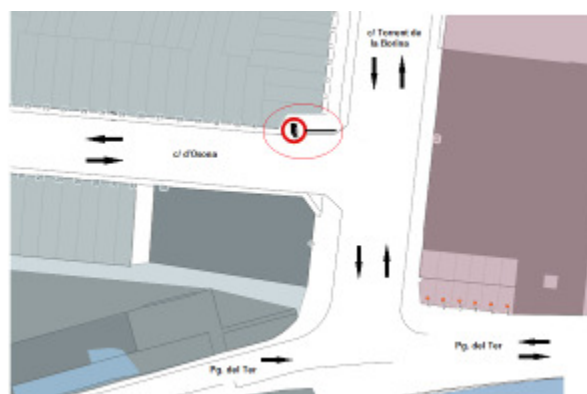
3. Proposta de senyalització vertical i horitzontal arran de la finalització de les obres del Canal Industrial després dels danys rebuts

Després d'acabar les obres de rehabilitació del Canal Industrial es va proposar la senyalització vertical i horitzontal, tal com s'indica en els següents plànols:



4. Millora de senyalització arran de la confusió per evitar el pas de camions al carrer d'Osona

Davant el fet que molts conductors de tota classe de camions i de diverses dimensions confonien la direcció de sortida de la zona del passeig del Ter amb el carrer Torrent de la Borina, la Policia Local a petició dels veïns de la zona, va fer la proposta de col·locar la corresponent senyalització vertical del senyal de "CIRCULACIÓ PROHIBIDA A CAMIONS DE MÉS DE 12t".



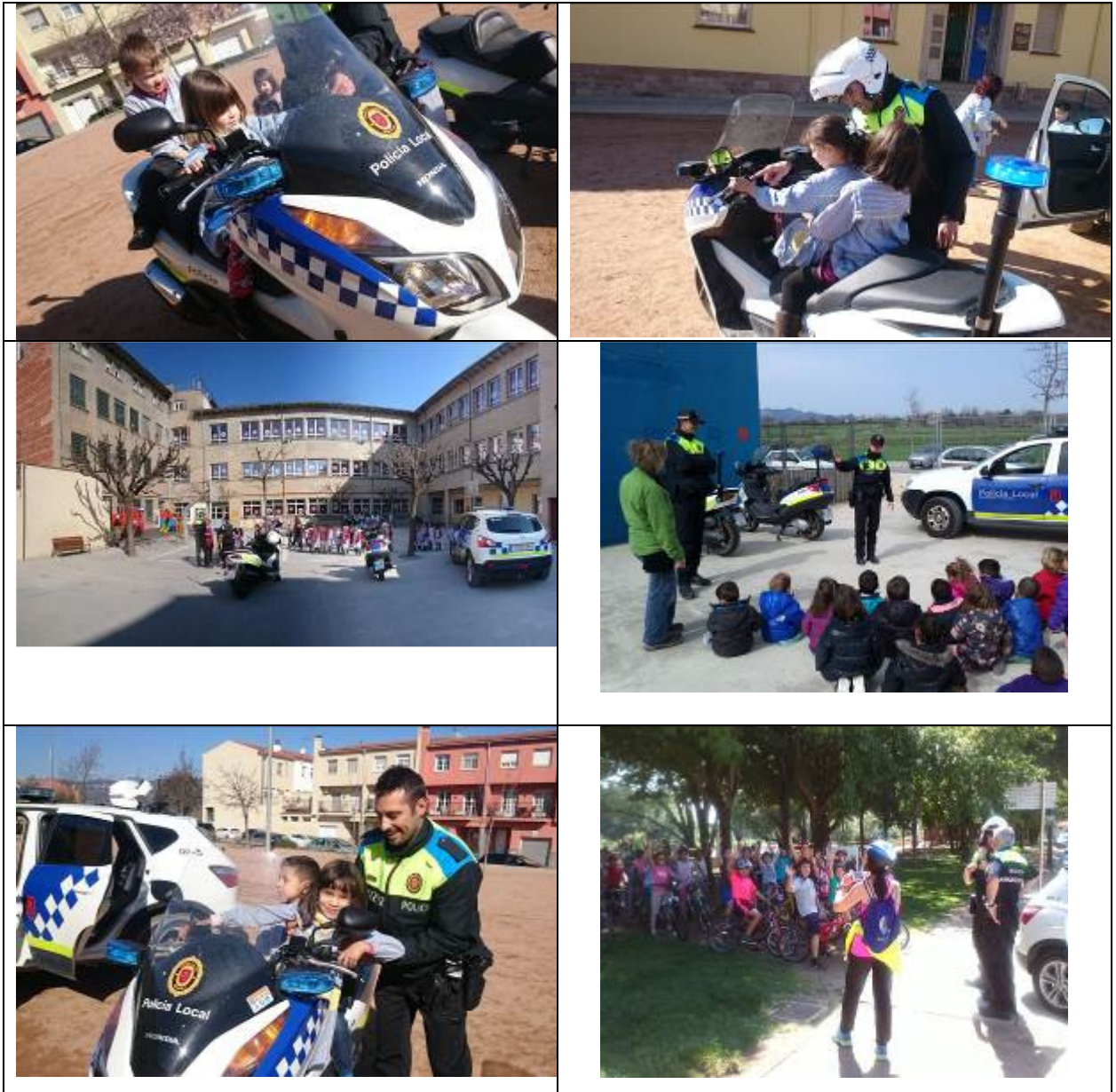


Arran del requeriment i a causa de la preocupació que mostraven els usuaris interessats, la Policia Local va portar a terme la proposta següent que va consistir en la implementació d'una placa d'aparcament per a minusvàlids a la zona d'accés i sortida dels alumnes més petits:





EDUCACIÓ VIÀRIA





S'han impartit classes d'educació viària als alumnes de parvulari (P3, P4 i P5), d'escoles bressol, de 2n de primària, de 5è de primària, d'ESO, així com també s'han fet xerrades dirigides a adults i a gent gran (avis).

Alumnes de parvulari (hi participaren 808 alumnes)

Objectius:

- Presentació dels agents.
- Breu explicació de les tasques de la Policia amb un llenguatge clar i entenedor adaptat a la seva edat.
- Explicació del perill de creuar la via sense prendre les precaucions necessàries.
- Explicació dels sistemes de retenció infantil.
- Explicació de l'existència de la normativa i senyals bàsics.
- Reflexió sobre determinades conductes incíviques.

Escoles bressol (hi participaren 167 menuts)

Objectius:

- Breu explicació de les tasques de la Policia amb un llenguatge clar i entenedor adaptat a la seva edat.
- Explicació del perill de creuar la via sense la presència d'un adult.
- Explicació dels sistemes de retenció infantil i el comportament a l'interior del vehicle.
- Aclariment de preguntes treballades prèviament a l'aula.

Alumnes de 2n de primària (hi participaren 226 alumnes)

Objectius:

- Presentació dels formadors i participants.
- Introducció de les activitats, preparació dins l'espai.
- Explicació dels sistemes de retenció infantil, la inseguretat de viatjar en el vehicle sense utilitzar els sistemes de seguretat passiva.
- Aclariments sobre la utilització correcta i anàlisi de conducta en els passos de vianants. Creació d'estratègies per disminuir el risc.
- Entrada i sortida als centres escolars.



Alumnes de 5è de primària (hi participaren 230 alumnes)

Objectius:

- La bicicleta.
- Sistemes de retenció infantil.
- El respecte envers la resta d'usuaris de la via. La necessitat que existeixi una normativa reguladora del trànsit.
- La seguretat: importància d'utilitzar el casc correctament i de respectar la normativa quan es circula amb bicicleta.
- El respecte i la seguretat. Dilema i reflexió.

Alumnes de 3r d'ESO (hi participaren 104 alumnes)

Objectius:

- El ciclomotor. Documentació.
- Normativa. Darreres modificacions.
- Carnet per punts.
- Efectes de l'alcohol i de les drogues en la conducció.
- Influències: dels amics, de l'entorn, de la societat.
- Dilema. Reflexió.

Xerrades dirigides a l'alumnat de 1r, 2n, 3r i 4t ESO (149 persones)

Aquestes xerrades es fan arran de la petició d'un centre escolar que imparteix les classes d'educació física al pavelló d'esports i el desplaçament de l'alumnat es fa mitjançant l'ús de bicicletes.

Objectius:

- Educació viària: normes i consells de seguretat viària per circular amb bicicleta
- La influència negativa dels companys en cas d'omissió a les normes de circulació.
- Reflexió envers la vulnerabilitat dels ciclistes.



Xerrades dirigides a gent gran (avis) i adults (hi participaren 80 persones)

Objectius:

- Educació viària: consells com a vianant (la importància de ser visibles).
- Educació viària: consells com a passatger d'un vehicle.
- Reduir la sinistralitat al col·lectiu d'avis, fruit de distraccions que poden acabar en atropellaments.

Han participat en el programa d'educació viària un total de 1.764 persones

Amb els alumnes de cinquè de totes les escoles de Manlleu que han assistit a les classes d'educació viària es van fer sortides en bicicleta per la ciutat, amb el suport i la presència dels monitors i de la Policia Local, amb la intenció de posar en pràctica tot el que es va explicar a les classes.

Seguint els criteris de l'any passat van ser lliurats diplomes a tots els assistents.



PROJECTE “FAIG-APRENTATGE I SERVEI”

En estreta col·laboració amb el col·legi La Salle Manlleu i la Policia Local s'ha portat a terme el Projecte d'aprenentatge FAIG-ApS que va comptar amb la participació de 7 alumnes de 4t curs d'ESO, des del 20 de gener fins al 16 de juny de 2015, amb un total de 24 hores. La presentació i recepció de l'alumnat va tenir lloc el mateix 20 de gener per part del sotsinspector en cap de la Policia Local, amb una exposició de l'organigrama i funcionament de l'àrea i visita a les dependències municipals.

Els alumnes van treballar en la confecció de dues campanyes, una per solucionar el problema dels excrements de gossos (ordenança de civisme i convivència), i una altra per reduir els atropellaments (educació viària). Respecte a aquesta última campanya els participants van proposar la creació d'una falca publicitària per emetre a la ràdio i una pàgina web amb un lema per tal de sensibilitzar als conductors on es posava de manifest la vulnerabilitat del vianant front el vehicle en cas d'accident.

El 16 de juny va tenir lloc la presentació d'aquestes dues propostes a la sala de plens de l'Ajuntament, davant membres de la Policia Local i de la Regidora de Seguretat Ciutadana i Governació.

El 7 d'octubre un equip de FAIG-ApS de La Salle van visitar l'empresa NOVATILU, perquè el curs passat els participants del projecte ApS van crear un prototip d'un dispensador i recollidor de bosses per als excrements de gossos i, en aquest sentit, des de l'Ajuntament es va fer un reconeixement a la tasca dels alumnes organitzant una visita guiada a les instal·lacions d'aquesta empresa, líder en el mercat de mobiliari urbà. Abans de finalitzar la visita, els responsables de NOVATILU van lliurar a l'equip de FAIG-ApS un dels *Poop Can* que comercialitza perquè fossin ells qui decidissin la ubicació d'aquest dispensador i recollidor a la ciutat de Manlleu.

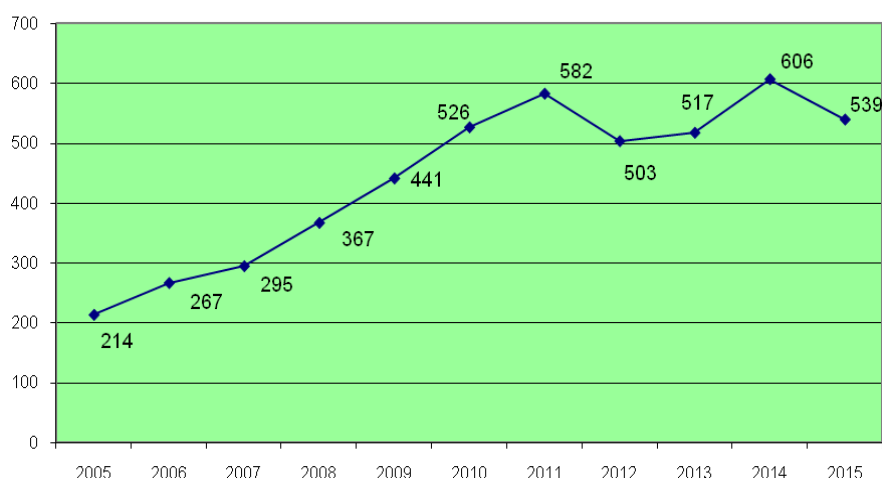




CONTROLS D'ALCOHOLÈMIA

TIPUS DE CONTROL	2014	2015	%
- Controls preventius.	219	212	-3,20
- Controls a requeriment d'un altre cos de policia.	2	4	+100,00
- Controls per accidents de circulació.	138	138	=
- Controls per infraccions a la norma.	203	155	-23,65
- Controls per simptomatologia.	44	30	-31,82
- TOTAL	606	539	-11,05

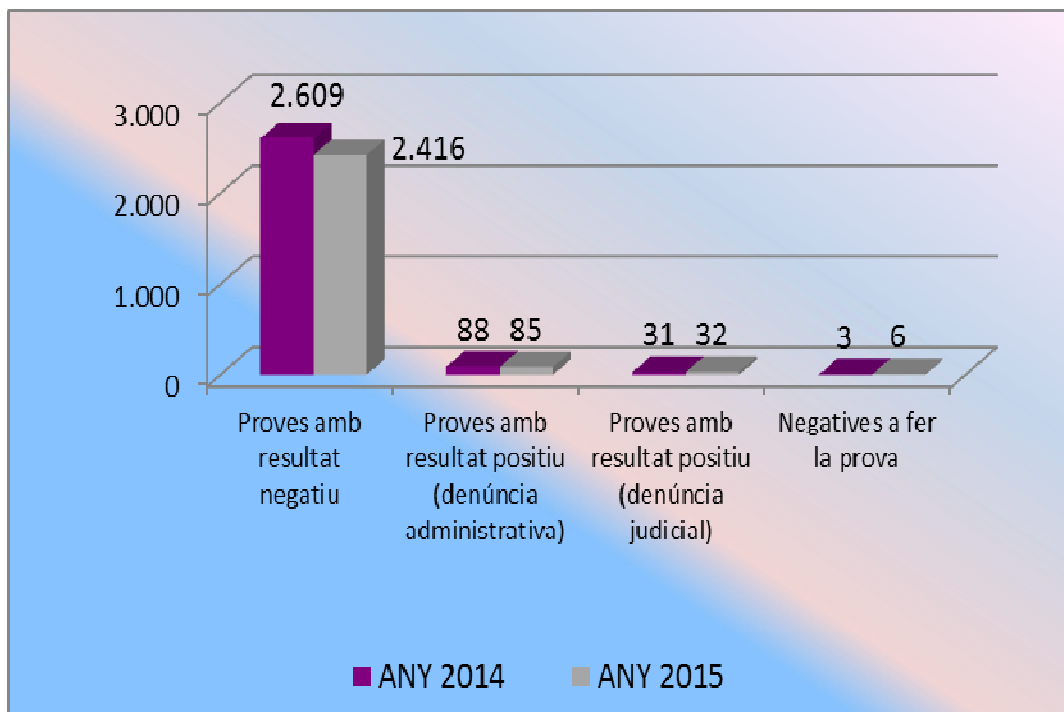
Evolució dels controls d'alcoholèmia durant el període 2005-2015





Polícia Local de Manlleu Memòria 2015

DESGLOSSAMENT DEL RESULTAT DELS CONTROLS D'ALCOHOLÈMIA	2014	%	2015	%
- Proves amb resultat negatiu.	2.609	95,53	2.416	95,23
- Proves amb resultat positiu (denúncia administrativa).	88	3,22	85	3,35
- Proves amb resultat positiu (denúncia judicial).	31	1,14	32	1,26
- Negatives a fer la prova.	3	0,11	6	0,16
- TOTAL	2.731		2.539	-7,03





CONTROLS DE DROGUES

	2014	2015	%
- Controls preventius.	69	57	
- TOTAL	69	57	-17,40

DESGLOSSAMENT DELS CONTROLS DE DROGUES

	2014	2015	%
- Negatiu.	35	34	-2,86
- Positiu.	34	23	-32,36
- TOTAL DE PROVES	69	57	-17,40



CONTROLS DE VELOCITAT





Polícia Local de Manlleu

Memòria 2015

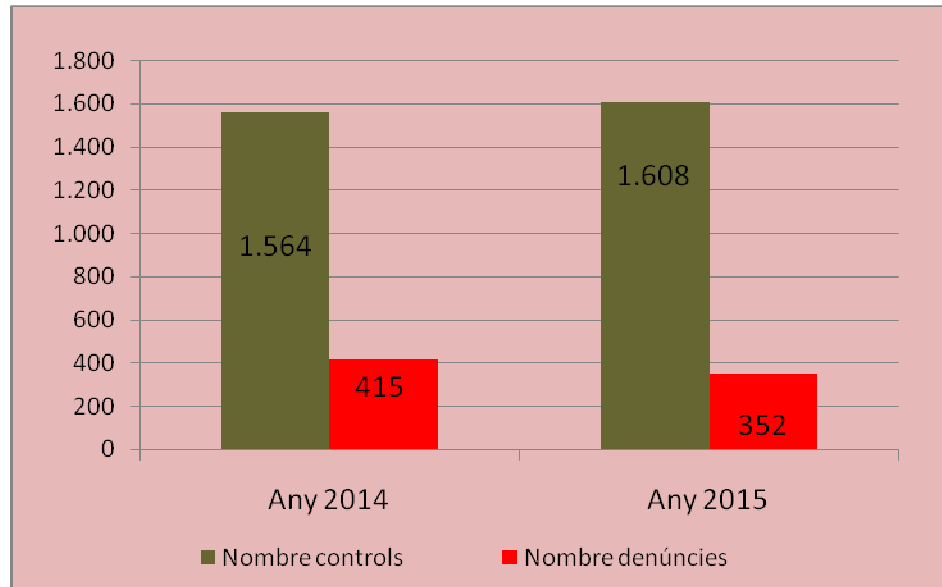
CONTROLS DE VELOCITAT	2015
- Nombre de controls.	48
- Nombre total de vehicles controlats.	5.741
- Nombre total de vehicles que circulaven entre 51 i 61 Km/h.	1.550
- Percentatge de vehicles que circulaven entre 51 i 61 Km/h.	27%
- Nombre de vehicles infractors.	36
- Percentatge de vehicles infractors.	0,63%



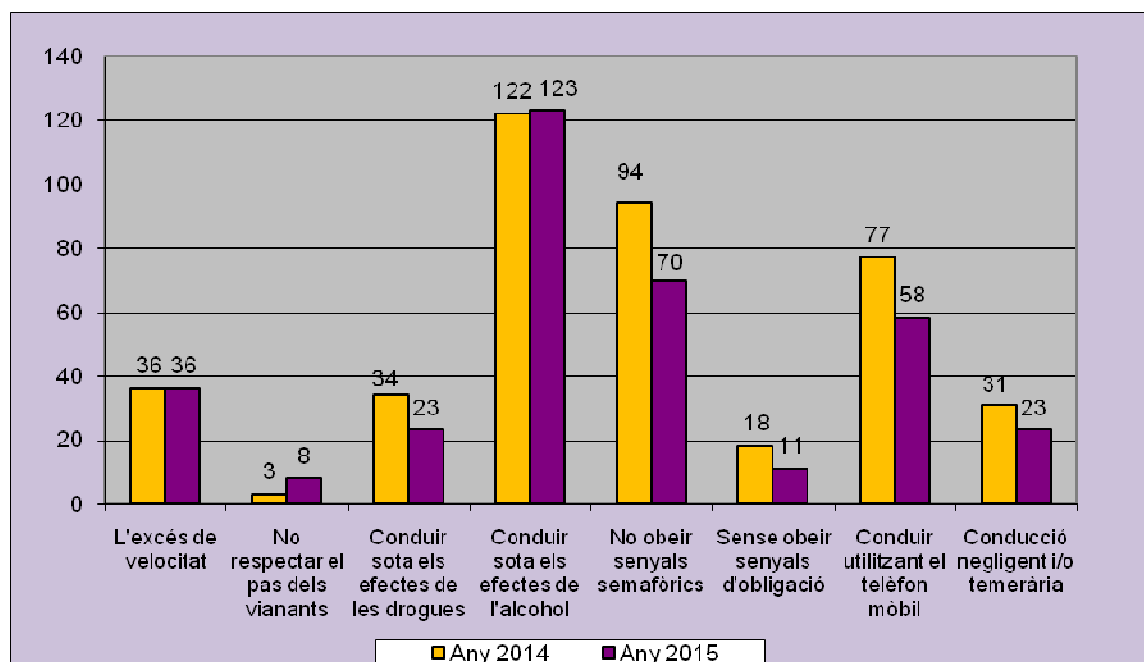
DESGLOSSAMENT DELS VEHICLES QUE SUPEREN ELS 50 Km/h	Quantitat
- Vehicles que circulaven entre 51 i 61 Km/h.	1.550
<i>DESGLOSSAMENT DELS VEHICLES INFRACTORS AGRUPATS PER FRANGES</i>	
- Vehicles que circulaven entre 61 i 70 Km/h.	11
- Vehicles que circulaven entre 71 i 80 Km/h.	18
- Vehicles que circulaven entre 81 i 90 Km/h.	6
- Vehicles que circulaven entre 91 i 101 Km/h.	1
- Vehicles que circulaven entre 102 i 110 Km/h.	0



CONTROLS PER CONDUCTES DE RISC



DESGLOSSAMENT DE LES CONDUCTES DE RISC

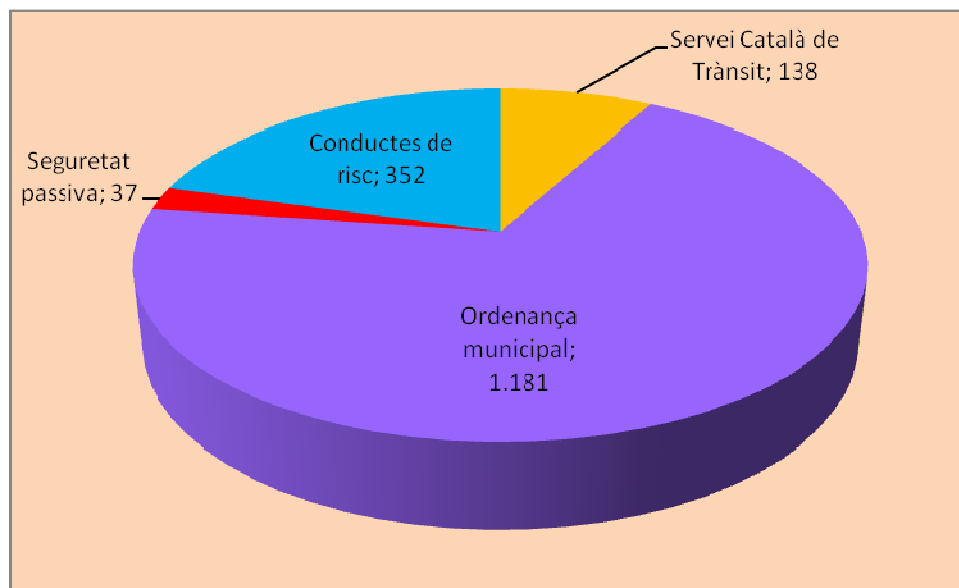




CONTROLS DE SEGURETAT PASSIVA



DENÚNCIES PER INFRACCIONS (excepte la zona blava)





Polícia Local de Manlleu

Memòria 2015

Les denúncies a normes de circulació fetes per la Policia Local per conductes de risc representen el 22,42% del total (1.570 denúncies).

DESGLOSSAMENT DE <u>TOTES</u> LES DENÚNCIES A NORMES DE CIRCULACIÓ	2014	2015	% RESP. A 2014
ORDENANÇA MUNICIPAL DE CIRCULACIÓ			
- No respectar la prioritat de pas dels vianants en un pas degudament senyalitzat.	3	8	
- No utilitzar casc de protecció el/la conductor/a.	2	2	
- No utilitzar els sistemes de retenció (cinturó / SRI).	34	35	
- Estacionar damunt de la voravia.	211	192	
- Estacionar en doble fila.	8	16	
- Estacionar en un pas de vianants.	36	42	
- Estacionar prop d'una cantonada.	4	7	
- Estacionar en zona d'horari limitat (zona blava).	3.382	2.512	
- Estacionar en zona de càrrega i descàrrega.	203	232	
- Conduir utilitzant dispositius de telefonia mòbil o altres.	77	58	
- Estacionar en zona d'ús exclusiu de minusvàlids.	41	49	
- Circular amb excés de velocitat.	36	36	
- No obeir senyals d'obligació.	18	11	
- No obeir senyals de prohibició estàtics.	622	607	
- No obeir senyals semafòrics.	94	70	
- Conduir de manera negligent o temerària.	31	23	
- Excés de sorolls (en ciclomotors).	0	0	
- Conduir amb alcoholèmia positiva.	122	123	
- Conduir havent ingerit substàncies estupefaents o psicotròpiques.	34	23	
- Altres.	41	36	
- TOTAL DE DENÚNCIES	4.999	4.082	-18,34

- El nombre de punts que s'han proposat per retirar ha estat de 1.542, per denúncies municipals, i 84 per denúncies del Servei Català de Trànsit.



Polícia Local de Manlleu

Memòria 2015

DENÚNCIES ADMINISTRATIVES I TÈCNIQUES	2014	2015	% RESPECTE A 2014
LLEI DE SEGURETAT VIAL			
- ITV caducada.	71	70	
- Circular sense assegurança.	23	22	
- Conduir sense el permís de circulació.	11	2	
- Conduir sense el permís o llicència de conducció.	31	44	
- Altres.	7	0	
- TOTAL DE DENÚNCIES	143	138	-3,50

NOMBRE DE SERVEIS DE GRUA (Enganxaments i trasllats)	2014	2015	% Respecte del 2014
TOTAL	118	108	-8,48

* El nombre de sistemes d'immobilització "els paranyes" col·locats aquest any 2015 ha estat de 81. Representa una disminució d'un **-14,82%** respecte de l'any 2014.

- El nombre de plecs d'al·legacions presentats durant l'any 2015 va ser de 78, cosa que representa un 1,91 % del total de denúncies. D'aquesta quantitat de plecs d'al·legacions presentats, se'n varen estimar 40, la qual cosa representa un 0,98 % del nombre de denúncies formulades pels agents.



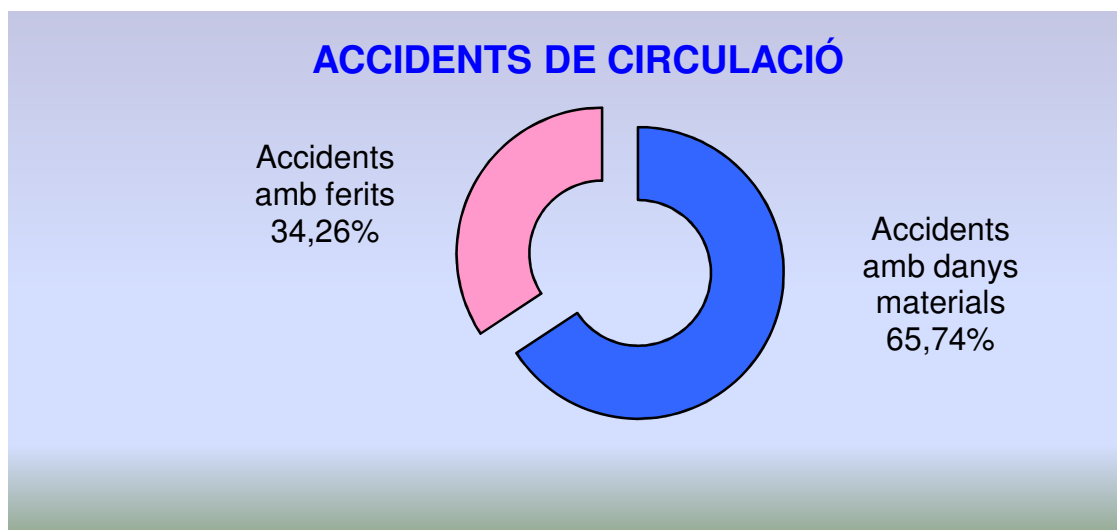
ACCIDENTS DE TRÀNSIT





Policia Local de Manlleu Memòria 2015

ACCIDENTS DE CIRCULACIÓ	2014	2015	% RESPECTE A 2014
- Accidents amb danys materials.	65	71	+9,24
- Accidents amb ferits.	33	37	+12,13
- Accidents amb morts.	0	0	=
- TOTAL	98	108	+10,21





Policia Local de Manlleu

Memòria 2015

ATESTATS PER ACCIDENTS DE CIRCULACIÓ	2014	2015	% RESPECTE A 2014
- Accidents amb danys materials.	0	0	=
- Accidents amb ferits.	0	0	=
- Accidents amb morts.	0	0	=
- TOTAL	0	0	=

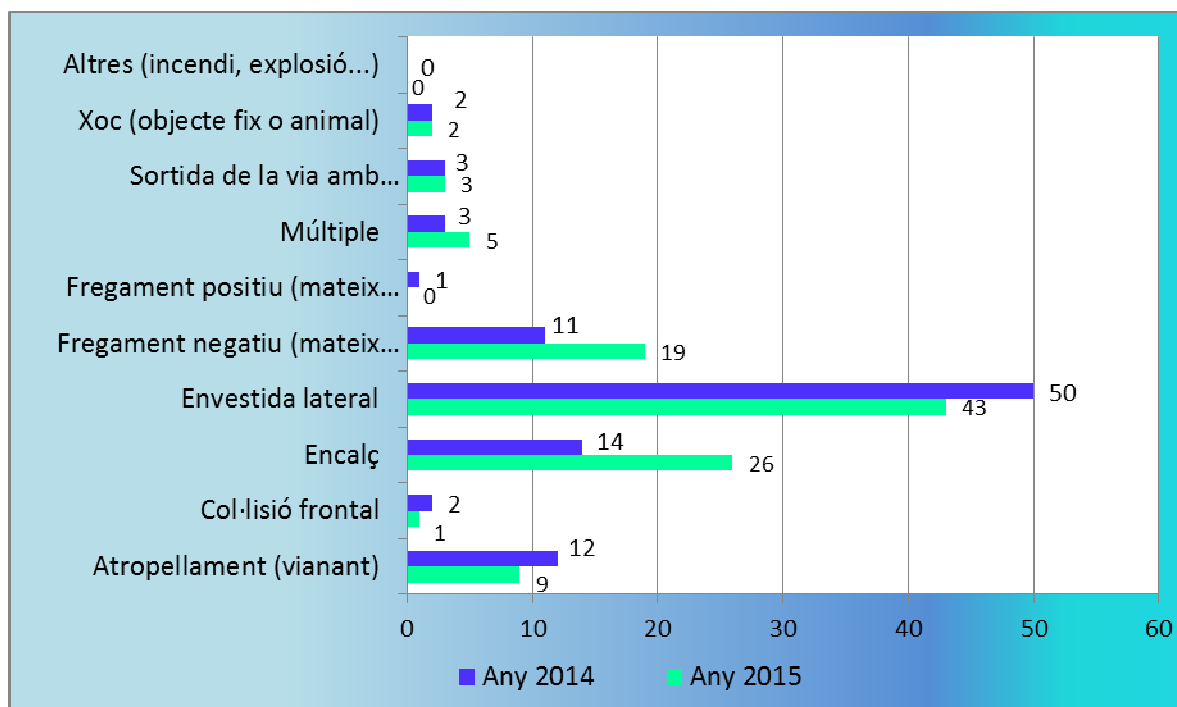
FULLS DE CAMP (Minutes, T-06 i T01) PER ACCIDENTS DE CIRCULACIÓ	2014	2015	% RESPECTE A 2014
- Accidents amb danys materials.	65	71	+9,24
- Accidents amb ferits.	33	37	+12,13
- Accidents amb morts	0	0	=
- TOTAL	98	108	+10,21

LESIVITAT EN ELS ACCIDENTS					
Persones implicades	Ferits lleus	Ferits greus	Il·lesos	Morts	Unitats implicades
297	41	5	251	0	268



Policia Local de Manlleu Memòria 2015

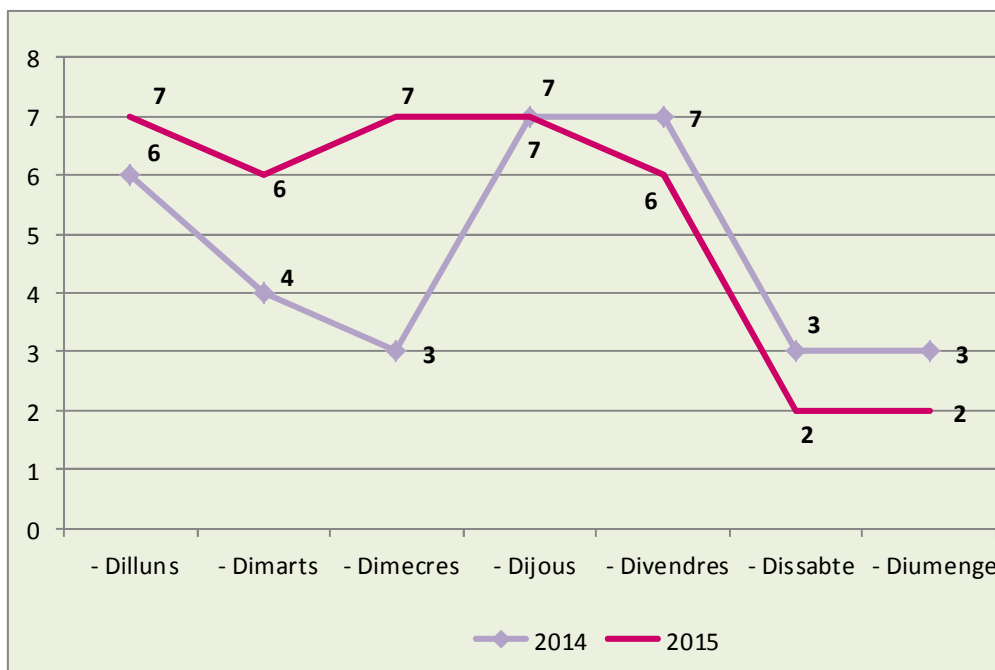
ACCIDENTS DE CIRCULACIÓ DESGLOSSATS PER TIPUS.	2014	2015
- Atropellament (vianant).	12	9
- Col·lisió frontal.	2	1
- Encalç.	14	26
- Envestida lateral.	50	43
- Fregament negatiu (mateix sentit).	11	19
- Fregament positiu (diferent sentit).	1	0
- Múltiple.	3	5
- Sortida de la via amb caiguda, bolcada, xoc ...	3	3
- Xoc (objecte fix o animal).	2	2
- Altres (incendi, explosió, esllavissada).	0	0
- TOTAL	98	108





Policia Local de Manlleu Memòria 2015

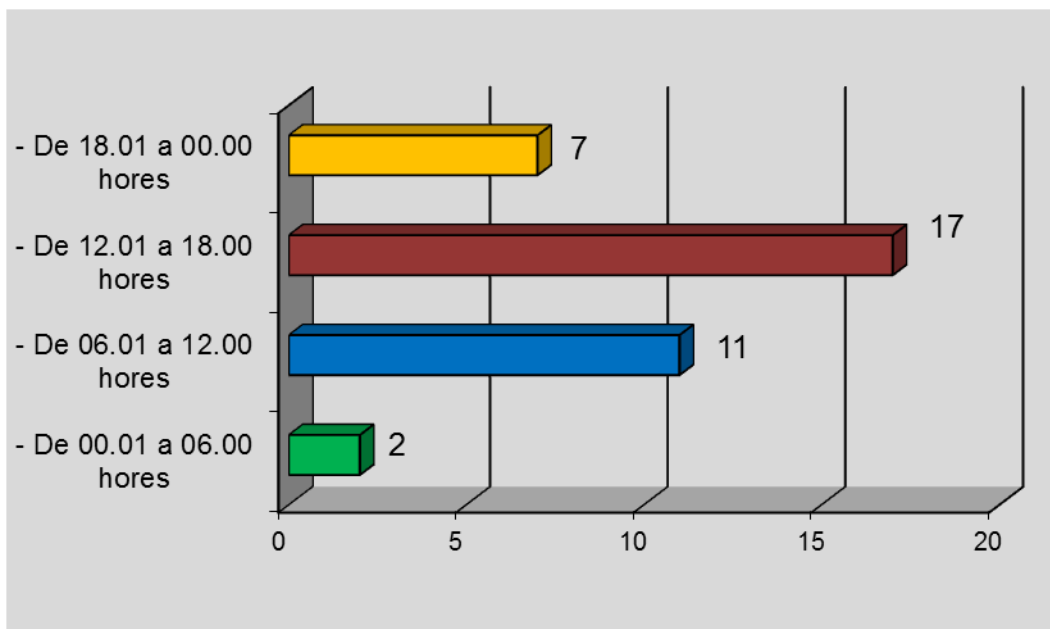
ACCIDENTS AMB VÍCTIMES, PER DIES DE LA SETMANA.	2014	2015	% RESPECTE A 2014
- Dilluns	6	7	+16,67
- Dimarts	4	6	+50,00
- Dimecres	3	7	+133,34
- Dijous	7	7	=
- Divendres	7	6	-14,29
- Dissabte	3	2	-33,34
- Diumenge	3	2	-33,34
- TOTAL	33	37	+12,13





Policia Local de Manlleu Memòria 2015

ACCIDENTS AMB VÍCTIMES (franja horària).	2014	2015	% RESPECTE A 2014
- De 00.01 a 06.00 hores	0	2	+200,00
- De 06.01 a 12.00 hores	10	11	-10,00
- De 12.01 a 18.00 hores	13	17	+30,77
- De 18.01 a 00.00 hores	10	7	-30,00
- TOTAL	33	37	+12,13



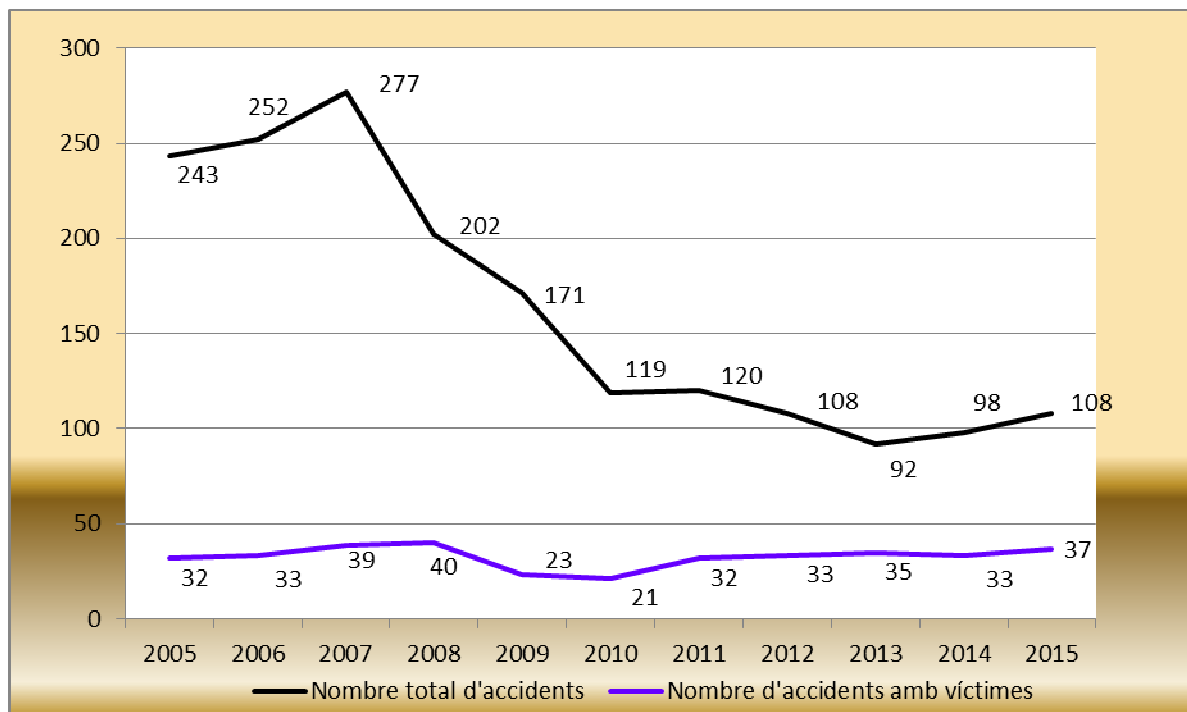


ACCIDENTS DE CIRCULACIÓ DESGLOSSATS PER CARRERS (els més nombrosos).	Nombre
- Sant Joan, passeig	23
- Roma, avinguda	16
- Pintor Guàrdia, carrer	4
- Bellfort, carrer	4
- Eduard Rifà, carrer	4
- Sogorb, carrer	3
- Puigmal, avinguda	3
- Sanglas Alsina, plaça	3
- Mossèn Aulet, carrer	3
- Ausetània, via	3
- Francesc Puget, carrer	3
- Olot, carretera	2
- Vilamirosa, carrer	2

ACCIDENTS DE CIRCULACIÓ OCORREGUTS EN CRUÏLLES (els més nombrosos).	Nombre
- Roma, avinguda – Sant Joan, passeig	8
- Eduard Rifà, carrer – Francesc Puget, carrer	6
- Montseny, carrer – Roma, avinguda	2
- Puigmal, avinguda – Bellfort, carrer	2
- Mossèn Cinto Verdager, carrer – Cavalleria, carrer	2
- Joan Maragall, carrer – Bellfort, carrer	2
- Sanglas Alsina, plaça – Puigmal, avinguda	1
- Pintor Guàrdia, carrer – Montseny, carrer	1



Evolució de la tendència, en els darrers 10 anys, del nombre total d'accidents de trànsit amb relació als mateixos accidents, però amb ferits.





- Serveis que s'han portat a terme en matèria de:
**POLICIA DE SEGURETAT CIUTADANA
/JUDICIAL**





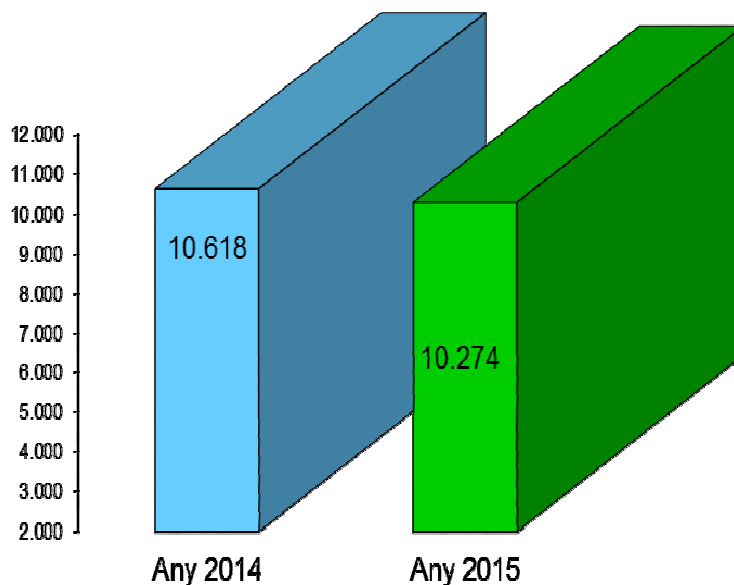
Polícia Local de Manlleu

Memòria 2015

El nombre total de serveis portats a terme en matèria de Policia de Seguretat Ciutadana ha estat de 10.274. L'any anterior van ser 10.618. Aquesta variació representa una disminució del **-3,35%**. Els serveis desenvolupats en aquest apartat signifiquen el 36,92% del total de serveis fets per la Policia Local. Tot seguit s'especifiquen els serveis més significatius portats a terme en tasques de Policia de Seguretat Ciutadana.

	<u>2014</u>	<u>2015</u>
- Fer diligències	705	612
- Escorcolls a persones	433	353
- Escorcolls a vehicles	90	74
- Vigilància actes via pública / recintes	193	164
- Serveis d'alarma	374	308
- Comprovació de danys a immobles	197	213
- Vigilància en zones de risc per evitar fets delictius i infraccions de seguretat ciutadana	5.711	5.558
- Petició d'IOTP (Inspecció ocular tècnica policial)	70	69
- Comprovacions de danys a vehicles	163	215
- Actes D-10 per infracció a la Llei 1/92	84	51
- Vigilància de paisà	589	368
- Requeriments policia de seguretat ciutadana	244	371

SERVEIS DE SEGURETAT CIUTADANA





Taller d'autodefensa femenina

Una enquesta de violència masclista feta pel Departament d'Interior de la Generalitat de Catalunya posava de manifest que l'any 2010 el 26,6% de les dones residents a Catalunya, d'entre 18 i 70 anys, havien estat objecte, com a mínim, d'una agressió masclista d'especial gravetat al llarg de tota la seva vida.

Les agressions més freqüents i temudes són la violència dins la parella i les violacions i abusos sexuals. És per aquest motiu que la Policia Local amb col·laboració amb l'agent d'Igualtat del Servei d'Informació i Atenció a la Dona (SIAD) va portar a terme per segon any consecutiu un taller d'autodefensa femenina a la sala polivalent de la piscina municipal.

Objectius:

- Què és l'autodefensa femenina?
- Per què és necessària l'autodefensa específica per a dones?
- A quins agressors es tenen por? A quines agressions es tenen por?
- Agressors, qui són?
- Agressions, quines?
- Modus operandi: violència dins parella
- Modus operandi: agressió sexual
- Mites de la víctima
- Prevenció d'agressions: la millor prevenció és evitar situacions de possibles agressions

(manca de respecte, control, xantatge, gelosia, desig de possessió...)

- Protocol d'atenció a Manlleu: agents implicats i serveis on es poden adreçar les víctimes.





Xerrades de seguretat ciutadana

D'acord amb l'objectiu de fomentar la cultura de la prevenció per part dels ciutadans van portar-se a terme un seguit de xerrades, conjuntament amb el personal dels Mossos d'Esquadra, tant a l'IES com en altres equipaments municipals, i va comptar amb l'assistència d'un total de 737 persones.

Són les següents:

- Dues xerrades de **seguretat ciutadana** adreçades als alumnes de PQPI. Hi van participar 27 persones.
- Una xerrada de **seguretat ciutadana** als alumnes de 4t d'ESO de l'Escola Casals-Gràcia. Hi van assistir 20 alumnes.
- Dues xerrades de **seguretat ciutadana** als alumnes de 2n d'ESO de l'IES Antoni Pous i Argila. Hi van participar un total de 57 persones.
- Cinc xerrades de **seguretat ciutadana** als alumnes de 1r, 3r i 4t d'ESO de la Secció Institut la Teuleria. Hi van participar 125 persones.
- Quatre xerrades de **seguretat ciutadana** als alumnes de 3r d'ESO del col·legi La Salle. Hi van participar 94 persones.
- Tres xerrades de **seguretat ciutadana** als alumnes de 3r i 4t d'ESO, i Aula oberta de l'IES Antoni Pous i Argila. Hi van assistir un total de 71 persones.
- Una xerrada de **seguretat ciutadana** als alumnes de 5è i 6è de Primària de l'Escola Casals-Gràcia. Hi van assistir 50 alumnes.
- Tres xerrades sobre **consells de seguretat** al Carnaval als alumnes de 3r d'ESO de l'IES Antoni Pous i Argila. Hi van participar 56 persones.
- Tres xerrades sobre **violència de gènere** als alumnes de 4t d'ESO de l'IES Antoni Pous i Argila. Hi van participar 51 alumnes.



Xerrades dirigides a adults

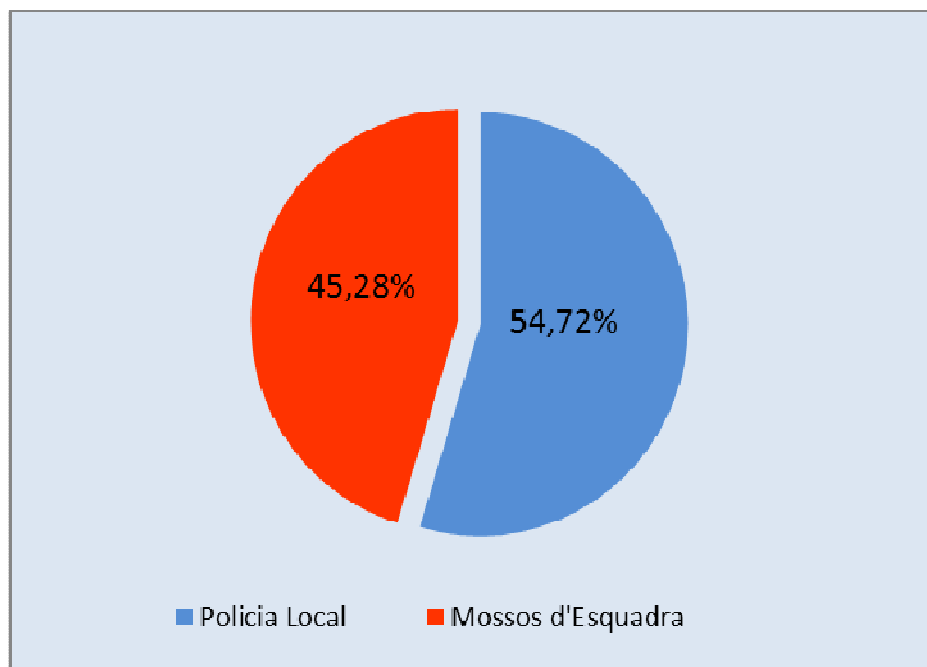
- Una xerrada sobre **consells de seguretat** ciutadana adreçada a les persones nouvingudes al centre cívic Frederica Montseny. Hi van participar 14 persones.
- Una xerrada sobre **consells de seguretat** ciutadana adreçada a les persones nouvingudes al centre TIC. Hi van assistir 10 persones.
- Una xerrada sobre **alcohol i drogues** adreçada als pares dels alumnes XARXAMPA que es va fer a l'Ajuntament. Hi van participar 25 persones.
- Una xerrada sobre **seguretat ciutadana** adreçada als pares de l'escola Casals-Gràcia. Hi van assistir 64 persones.
- Una xerrada sobre **seguretat ciutadana** a l'Escola d'Adults "Miquel Martí i Pol". Hi van assistir 28 alumnes.
- Una xerrada **de seguretat ciutadana** al centre de salut mental. Hi van participar un total de 20 persones.
- Una xerrada sobre **INTERNET segura** adreçada als pares dels alumnes del col·legi La Salle que es va fer a l'Ajuntament. Hi van participar 25 persones.



Polícia Local de Manlleu Memòria 2015

DETENCIONS	2014	2015	% RESPECTE A 2014
- A disposició judicial.	69	53	
- A disposició d'altres òrgans.	12	9	
- TOTAL	81	62	-23,46

Detencions per cos policial – 2015





IL·LÍCITS PENALS OCORREGUTS A MANLLEU

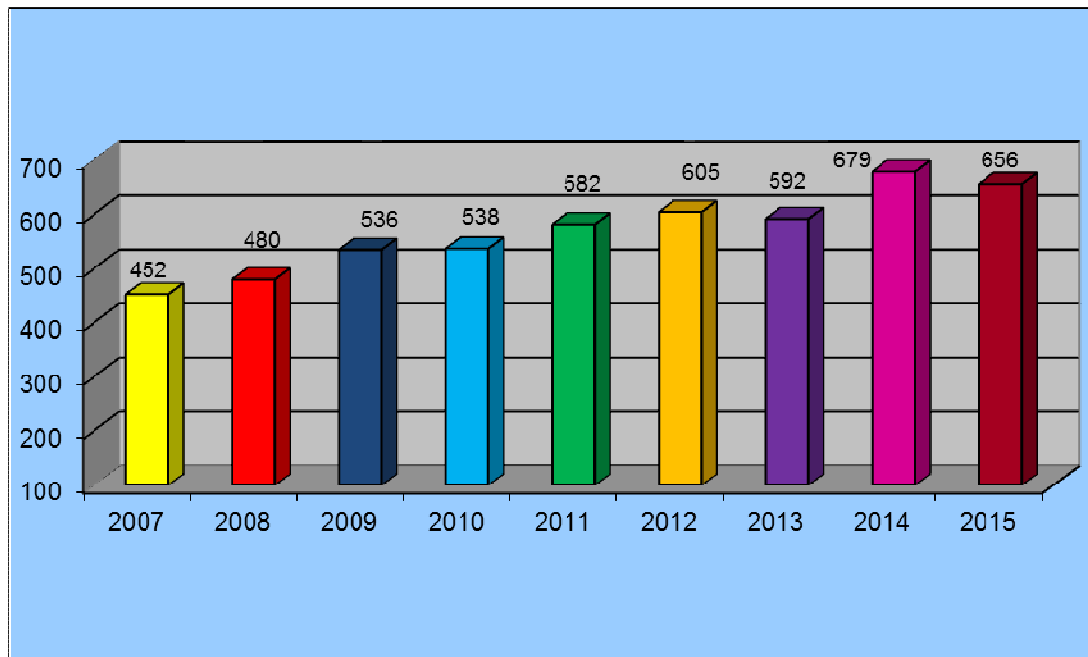
FETS DELICTIUS OCORREGUTS A MANLLEU I QUE HAN ESTAT DENUNCIATS ¹ .	2014	2015	% RESPECTE A 2014
DELICTES			
• SEGURETAT PERSONAL			
- Contra les persones.	47	38	-19,15
- Contra el patrimoni.	516	519	+0,58
• SEGURETAT COL·LECTIVA			
- Relatius al trànsit.	50	48	-4,00
- Contra l'ordre públic.	8	7	-12,50
- Contra la salut pública.	8	1	-87,50
• ALTRES DELICTES			
- Maltractaments en l'àmbit familiar.	1	2	+100,00
- Violència en l'àmbit familiar.	28	26	-7,14
- Resta de delictes.	21	15	-28,58
TOTAL DELICTES	679	656	-3,39

¹ La reforma penal operada per la Llei orgànica 1/2015, de 30 de març, la qual modifica la Llei orgànica 10/1995 de 23 de novembre del Codi penal, imposa entre d'altres els següents canvis:

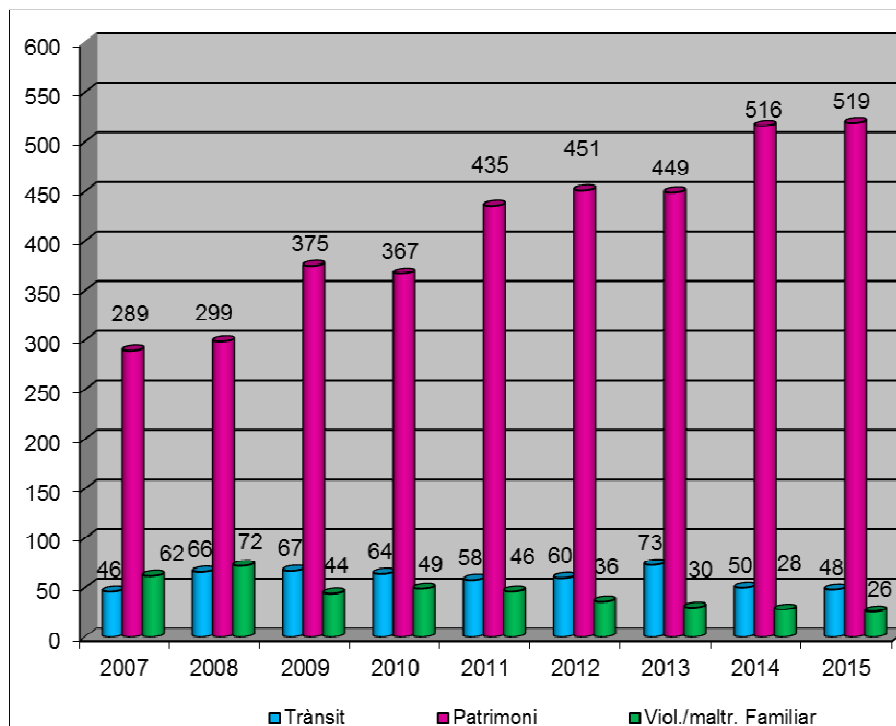
- Supressió de les faltes.
- Nous tipus penals.
- Revisió de tipus penals ja existents.



COMPARATIVA D'EVOLUCIÓ EN ELS ÚLTIMS 9 ANYS



COMPARATIVA D'EVOLUCIÓ DE DETERMINATS DELICTES





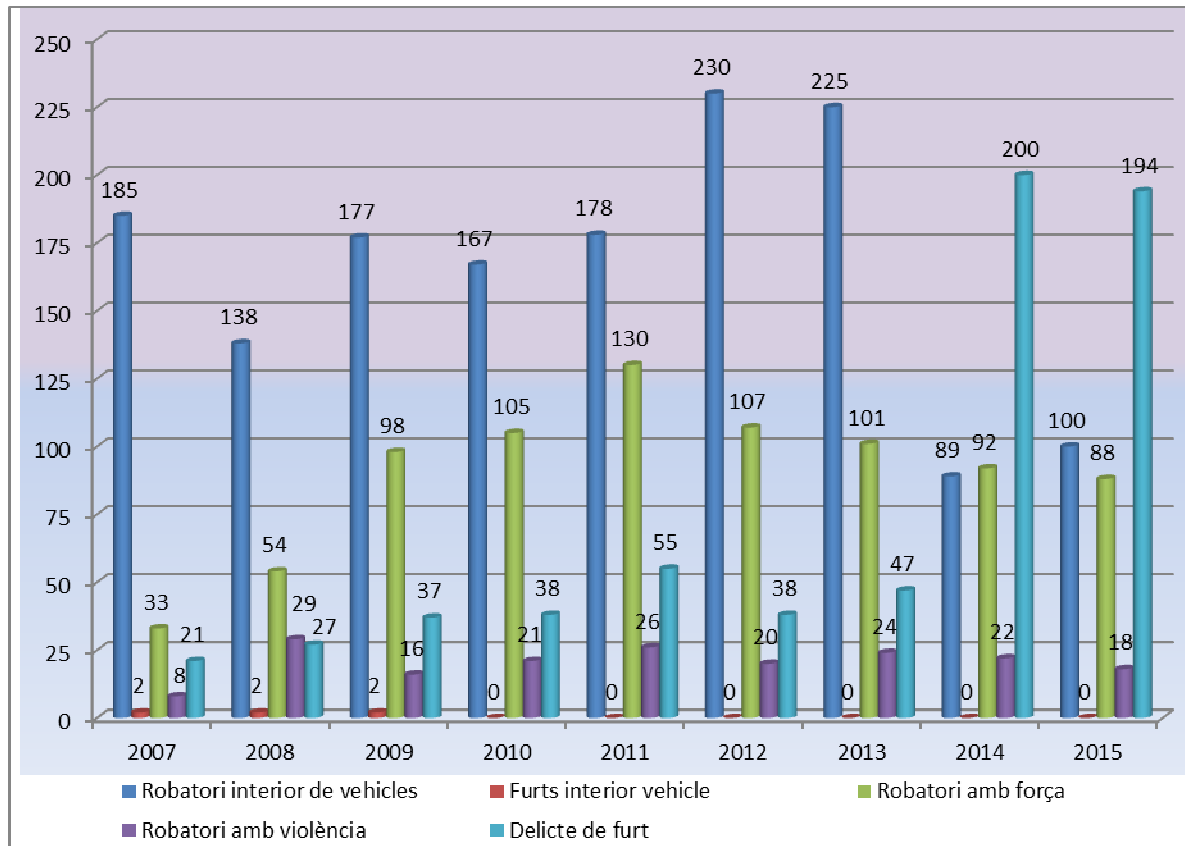
- Desglossament dels delictes

SEGURETAT PERSONAL CONTRA LES PERSONES	2014	2015	% RESPECTE A 2014
- Lesions.	45	37	-17,78
- Agressió sexual.	2	1	-50,00
- TOTAL	47	38	-19,15

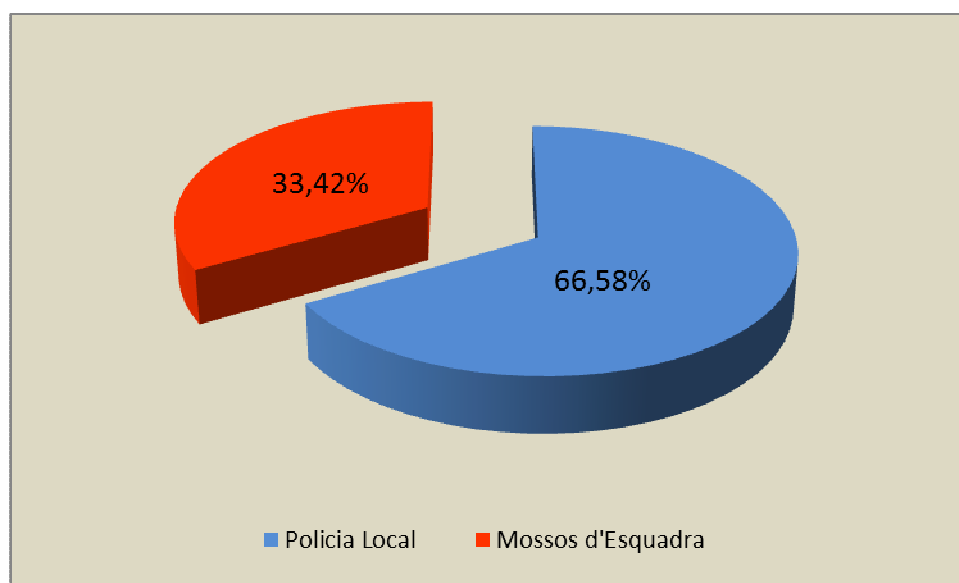
SEGURETAT PERSONAL CONTRA EL PATRIMONI	2014	2015	% RESPECTE A 2014
- Robatori amb força en un domicili.	28	44	+57,14
- Robatori amb força en un establiment comercial.	23	7	-69,57
- Robatori amb força en una empresa.	19	6	-68,42
- Robatori amb força.	22	31	+40,91
- Robatori amb violència i intimidació a domicili.	1	1	=
- Robatori amb violència i intimidació en establiment comercial.	3	3	=
- Robatori amb violència i intimidació, estrebada.	3	5	+66,67
- Resta de fets de robatori amb violència i intimidació.	15	9	-40,00
- Furts.	200	194	-3,00
- Danys.	96	95	-1,05
- Robatori i furt d'ús de vehicle.	5	12	+140,00
- Robatori amb força interior de vehicle.	89	100	+12,36
- Resta de delictes contra el patrimoni.	12	12	=
- TOTAL	516	519	+0,58



COMPARATIVA D'EVOLUCIÓ DE FETS RELLEVANTS CONTRA EL PATRIMONI



NOMBRE TOTAL DE DENÚNCIES INSTRUÏDES EL 2015: 656





Polícia Local de Manlleu

Memòria 2015

SEGURETAT COL·LECTIVA Relatius al trànsit	2014	2015	% RESPECTE A 2014
- Conducció sota els efectes de begudes alcohòliques/drogues.	35	33	-5,71
- Negativa a sotmetre's a les proves.	2	5	+150,00
- Resta de delictes relatius al trànsit.	13	10	-23,08
- TOTAL	50	48	-4,00

SEGURETAT COL·LECTIVA Contra l'ordre públic	2014	2015	% RESPECTE A 2014
- Atemptat, resistència i desobediència als agents de l'autoritat.	8	7	-12,50
- Desordres públics.	0	0	=
- TOTAL	8	7	-12,50



Polícia Local de Manlleu

Memòria 2015

SEGURETAT COL·LECTIVA Contra la salut pública	2014	2015	% RESPECTE A 2014
- Delictes contra la salut pública.	8	1	
- TOTAL	8	1	-87,50

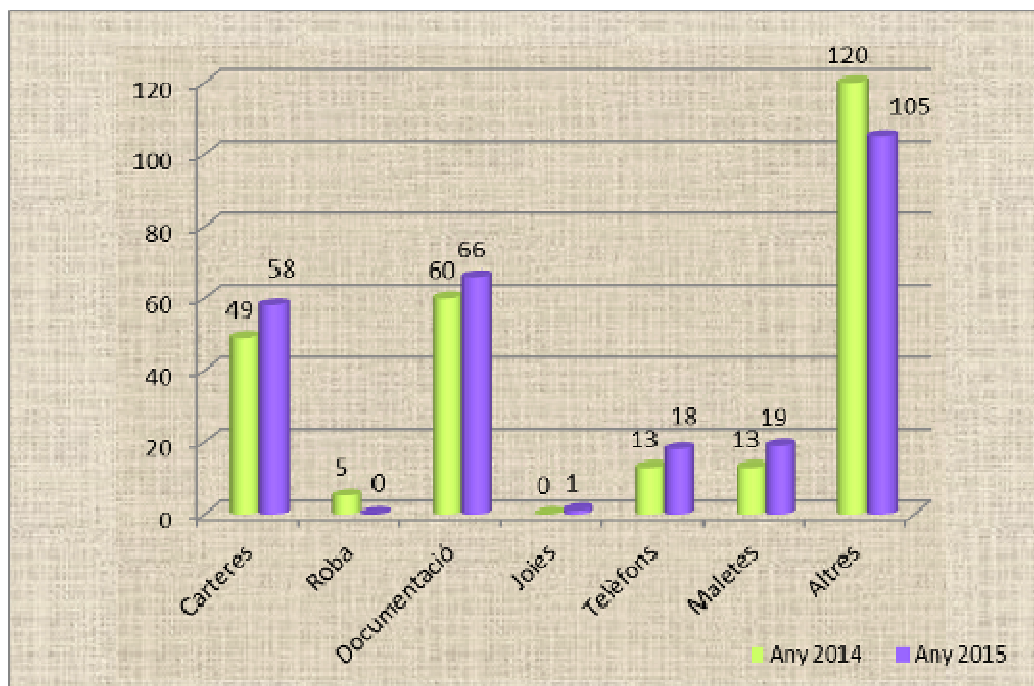
ALTRES DELICTES	2014	2015	% RESPECTE A 2014
- Maltractaments en l'àmbit familiar.	1	2	+100,00
- Violència en l'àmbit familiar.	28	26	-7,14
- Resta de delictes.	21	15	-28,58
- TOTAL	50	43	-14,00



Policia Local de Manlleu Memòria 2015

RECUPERACIONS D'OBJECTES PERDUTS (amb valor i sense). (Hi ha englobats els denunciats i els que no).	2014	2015	% RESPECTE A 2014
- Carteres	49	58	
- Roba	5	0	
- Documentació	60	66	
- Joies	0	1	
- Telèfons mòbils	13	18	
- Maletes, bosses de mà...	13	19	
- Altres (ulleres, claus...)	120	105	
- TOTAL	260	267	+2,69

* Respecte a aquesta taula, cal dir que 148 dels objectes que hi figuren l'any 2015, varen ser lliurats als seus propietaris, cosa que representa el 55,43% dels que varen entrar.





Polícia Local de Manlleu

Memòria 2015

INFRACCIONS A LA LLEI ORGÀNICA 4/2015 SOBRE LA PROTECCIÓ DE LA SEURETAT CIUTADANA ¹	2014	2015	% RESPECTE A 2014
- Per tinença d'armes prohibides.	1	3	
- Per consum de substàncies estupefaents a la via pública i per tinença de substàncies estupefaents.	129	76	
- Falta de respecte i consideració als agents de l'autoritat ²	0	5	
- Desobediència o resistència als agents de l'autoritat ²	0	4	
- Negativa a identificar-se o al·legar dades falses ²	0	1	
- TOTAL	130	89	- 31,54

¹ Llei orgànica 4/2015 de 30 de març de seguretat ciutadana (entra en vigor l'1 de juliol de 2015 i substitueix l'anterior Llei orgànica 1/1992 de 21 de febrer).

² Arran del canvi de normativa (reforma del Codi penal) aquestes faltes passen a ser sancions administratives.



Polícia Local de Manlleu

Memòria 2015

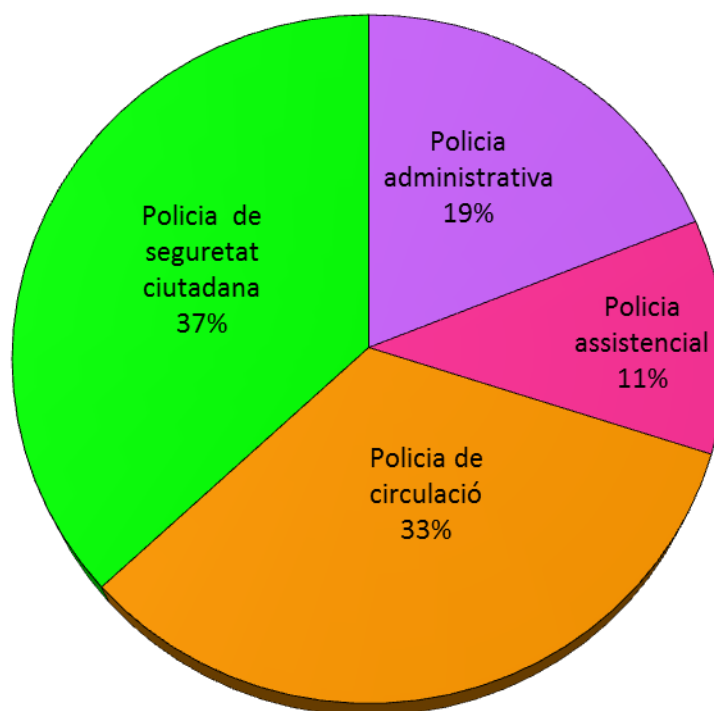
RECUPERACIONS PROCEDENTS DE SOSTRACCIONS I ROBATORIS	2014	2015	% RESPECTE A 2014
- Turismes o furgonetes	4	3	
- Ciclomotors	3	4	
- Altres (documentacions, objectes, etc.)	27	30	
- TOTAL	34	37	+8,83

NOMBRE TOTAL DE DILIGÈNCIES FETES sense tramitació judicial (pèrdues, recuperacions per pèrdues, i autoritzacions de menors per viatjar a l'estranger). DELS FETS OCORREGUTS A MANLLEU	2014	2015	% RESPECTE A 2014
- TOTAL	167	230	+37,73



A la gràfica següent hi ha representada la totalitat de serveis que ha portat a terme la Policia Local. El nombre total de serveis de l'any 2015 va ser de 27.826. Els de l'any 2014 van ser de 27.889, per la qual cosa hi ha una disminució del **-0,226%**.

TOTAL DE SERVEIS QUE HA PORTAT A TERME LA POLICIA LOCAL L'ANY 2015





EVOLUCIÓ DEL NOMBRE DE SERVEIS DURANT ELS ANYS 2009-2015

