

**PROTOCOL PER A L'ABORDATGE  
DE LA VIOLÈNCIA MASCLISTA  
A LES COMARQUES DE LA CATALUNYA CENTRAL  
(Anoia, Bages, Berguedà i Osona)**



**Circuit per a una intervenció coordinada contra la  
violència masclista a la Catalunya Central**

Autoria:

Circuit per a una intervenció coordinada contra la violència masclista a la Catalunya Central

Coordinació tècnica:

Júlia de Andrés Aguayo  
Imma Torres Andrés  
Júlia Vega Soria

Grup de Treball sobre els Equips Comarcals, Agents de Proximitat, Recursos i Canals de Comunicació (organització del Circuit)

Belén Herrero Sánchez  
Esther Jodar Torrecillas  
Carme Vilarmau Piñeiro

Grup de Treball sobre Formació

Ester Arcos Rossell  
M. Assumpció Leonart Sol  
Dolors Pressagué Vila  
Laura Castany Figuera

Grup de Treball sobre el Model d'Intervenció Coordinada

Glòria Cunill Vilalta  
Mònica Rosell Martín  
Nati Veraguas Aguilera

Grup de Treball de Seguiment i Recollida de Dades

Santos Fresno Angulo  
Núria Mariano Raventós  
Roser Martínez Méndez  
Mireia Prat Aragay

Grup de Treball sobre Protocol

Rosa M. Caballol Pérez  
Gemma Canadell Campdelacreu  
Susanna Espinosa Montiel  
Mercè Sarró Català

Editor: Institut Català de les Dones  
Barcelona, 2014



Aquesta obra està subjecta a una llicència de Reconeixement – No Comercial – Compartir Igual 4.0 Internacional de Creative Commons: en qualsevol explotació de l'obra autoritzada per la llicència caldrà reconèixer-ne l'autoria, amb usos no comercials i sense obra derivada. La llicència completa es pot consultar a <http://creativecommons.org/licenses/by-nc-sa/4.0/deed.ca>.

# Sumari

<b>Introducció .....</b>	<b>4</b>
<b>Antecedents del protocol i diagnosi de partida.....</b>	<b>5</b>
Diagnosi de la situació de partida a la Catalunya Central .....	5
Treball desenvolupat a partir de la diagnosi .....	10
<b>Marc Conceptual.....</b>	<b>11</b>
Comprensió de la problemàtica.....	11
Definició.....	12
<b>Perspectiva legal.....</b>	<b>19</b>
Marc Internacional .....	19
Consell d'Europa .....	20
Unió Europea .....	21
Espanya.....	22
Catalunya .....	22
<b>Objectius fonamentals del Protocol .....</b>	<b>25</b>
Objectius generals .....	25
Objectius específics .....	25
<b>Organització del Circuit de coordinació.....</b>	<b>26</b>
Estructura del Circuit de la Catalunya Central .....	26
Mesa Institucional.....	27
Comissió Tècnica.....	27
Equips Comarcals .....	29
Agents de Proximitat.....	31
La comunicació com a element clau.....	32
Composició i relacions .....	33
<b>Model d'intervenció coordinada .....</b>	<b>36</b>
Principis orientadors de la intervenció .....	36
Estàndards de servei.....	37
Estàndards o criteris comuns .....	38
Estàndards o criteris específics .....	41
Algoritme d'intervenció(diagrama de flux).....	47
<b>La intervenció per eixos .....</b>	<b>48</b>
Prevenció .....	48
Detecció.....	48
Atenció.....	48
Activació del Circuit.....	51
Recuperació .....	52
<b>Mapa de serveis classificats per eixos d'intervenció .....</b>	<b>53</b>
<b>Eines de suport per a la intervenció .....</b>	<b>54</b>
Eines de detecció .....	54
Eines d'atenció.....	54
Eines de coordinació.....	54
El Directori de recursos .....	55
<b>Formació a professionals .....</b>	<b>57</b>
<b>Seguiment i recollida de dades .....</b>	<b>59</b>
Annex 1 – Qüestionari de valoració RVD i Instruccions abreujades d'ús .....	64
Annex 2 – Fitxa de derivació entre serveis .....	66
Annex 3 – Recomanacions per a la cessió de dades durant les coordinacions .....	68
Annex 4 – Qüestionari sobre formació en violència masclista a la Catalunya Central.....	75
Annex 5 - Acrònims.....	77
Annex 6 - Document de signatures.....	78

## Introducció

El 24 d'abril de 2008, el Govern de Catalunya va aprovar la [Llei 5/2008, del dret de les dones a eradicar la violència masclista](#). Aquesta Llei dona pes legal a tot un seguit d'actuacions que ja s'anaven desenvolupant a Catalunya des de feia temps amb l'objectiu d'eradicar aquesta violència i, així mateix, assentar les bases per a l'establiment d'actuacions noves i necessàries que afecten totes les administracions i els agents socials implicats en l'abordatge de la problemàtica.

La Llei del dret de les dones a eradicar la violència masclista recull les actuacions que els poders públics catalans han de dur a terme contra aquest tipus de violència i permet actuar de manera integral contra totes les seves formes i els àmbits en què es pot manifestar. La Llei ha posat les dones al centre, com a subjectes de dret, i ha considerat la violència masclista com una vulneració greu dels drets humans i les llibertats fonamentals, així com un impediment per assolir la plena ciutadania, la seva autonomia i la seva llibertat.

El text legal, el primer que s'elabora a Catalunya per regular les actuacions contra la violència masclista, destaca perquè:

- ✓ Aborda integralment totes les maneres d'exercir aquesta violència i tots els àmbits en què es pot produir.
- ✓ Dóna molta importància a la prevenció i subratlla les mesures de sensibilització, prevenció i detecció precoç com a principis fonamentals en l'eradicació d'aquesta problemàtica social tan greu.
- ✓ Regula la Xarxa d'atenció a les dones en situacions de violència masclista, en defineix cada servei, les funcions a desenvolupar, quina administració en té la competència i quines han de ser les beneficiàries.
- ✓ Estén l'àmbit de drets a les filles i fills de les dones que es troben en situació de violència masclista.

En el desenvolupament d'aquesta Llei se situa el treball fet per l'Institut Català de les Dones, amb la col·laboració dels diferents departaments de la Generalitat de Catalunya, d'elaboració i consens del Protocol marc per a una intervenció coordinada contra la violència masclista. Aquest Protocol, que s'aprova el 2009, constitueix el model d'intervenció per a l'establiment de les noves pràctiques que cal introduir en els diferents nivells d'atenció a les dones afectades per violència masclista, per treballar en estratègies de prevenció, així com per assentar les bases d'un veritable treball en xarxa.

El Protocol per a l'abordatge de la violència masclista a les comarques de la Catalunya Central que avui teniu a les mans, vol concretar les propostes del Protocol marc en un model d'intervenció comú i útil per a tots els professionals que intervenen, des dels diferents serveis de la xarxa, tant en les dones, els adolescents i les nenes que viuen situacions de violència masclista com en les seves filles i fills.

El Circuit de coordinació territorial de la Catalunya Central queda configurat amb les comarques de l'Anoia, el Bages, el Berguedà i Osona<sup>1</sup> i promou la coordinació en tres nivells: local, comarcal, intercomarcal i nacional.

Aquest document és obert, per tant cal millorar-lo i ampliar-lo de forma contínua a mesura que aquest Circuit esdevingui més madur.

---

<sup>1</sup> La comarca del Solsonès ha quedat integrada en el Circuit territorial per a l'abordatge de la violència masclista de Lleida.

## **Antecedents del Protocol i diagnosi de partida**

El Circuit per a l'abordatge de la violència masclista a la Catalunya Central es constitueix a Manresa, el juny de 2010,<sup>2</sup> a través d'un acord de bones voluntats signat per totes les institucions implicades en la lluita contra la violència masclista d'aquest territori i amb la creació d'una mesa institucional estable que nomena una comissió tècnica a la qual assigna l'encàrrec de desplegar aquest Circuit territorial. L'any 2012 la Comissió Tècnica inicia la tasca pendent de desplegament torna a ratificar aquest acord.

Aquesta Comissió, conscient del treball previ important fet des dels municipis i els consells comarcals de les quatre comarques implicades (Osona, Anoia, Bages i Berguedà), decideix fer una mirada en profunditat al territori per saber com s'està fent l'abordatge i quines necessitats i mancances poden haver-hi sobre les quals treballar a l'àmbit supracomarcal. Aquesta mirada es concreta en una diagnosi de partida que finalitza el gener de 2013,<sup>3</sup> i que ha estat el punt de partida per planificar el treball de desplegament i creació d'aquest Protocol.

A continuació es presenten a grans trets la metodologia emprada i les principals conclusions de la diagnosi.<sup>4</sup>

### **Diagnosi<sup>5</sup> de la situació de partida a la Catalunya Central**

La diagnosi va tenir en compte les dimensions següents:

- » Els protocols existents a les quatre comarques.
- » Els circuits i els agents i recursos implicats que hi participen.
- » Els espais i les eines de coordinació i comunicació existents.

Es van sistematitzar cada una d'aquestes dimensions i es va utilitzar la metodologia d'anàlisi DAFO (debilitats, amenaces, fortaleces i oportunitats) per extreure'n conclusions comarcals i supracomarcals.

#### **Elements de l'anàlisi**

- » Atès que totes les comarques havien treballat coordinadament a l'àmbit comarcal en la lluita contra la violència (algunes amb més experiència i d'altres amb menys, com és el cas d'Osona), es va decidir partir de l'anàlisi comarcal i no la municipal.
- » Es va tenir en compte el marc referencial que ens dóna la Llei 5/2008, del dret de les dones a eradicar la violència masclista i el Protocol marc per a una intervenció coordinada contra la violència masclista.
- » Va ser fonamental la participació de les persones referents dels consells comarcals a la Comissió Tècnica del Circuit i les persones referents dels municipis grans a l'hora d'analitzar l'abordatge de la violència masclista, ja que, a més de revisar els documents escrits que hi havia fins aleshores va ser molt interessant comparar-los amb l'experiència real d'intervenció percebuda per aquestes persones expertes.

---

<sup>2</sup> Constitució de la Mesa institucional i signatura de l'Acord de bones voluntats, a Manresa, el 16 de juny de 2010, amb la ratificació per part de la nova Mesa institucional el 8 de maig de 2012.

Constitució de la Comissió Tècnica el 10 de novembre de 2010.

<sup>3</sup> A la MI, la diagnosi es presenta el juny de 2013.

<sup>4</sup> Si es vol consultar informació més detallada sobre la diagnosi, cal adreçar-se a la coordinació de la CT (ara portada per l'equip de l'ICD).

<sup>5</sup> Els documents que componen la diagnosi són unes graelles amb les variables analitzades per cada una de les comarques, un DAFO per comarques i un DAFO supracomarcal. Aquesta documentació la té la Comissió Tècnica del Circuit i es podria consultar a demanda de qui hi estigui interessat.

- » La Comissió Tècnica en ple va participar en l'anàlisi DAFO, de la qual hi ha els resultats més endavant.

### **Protocols existents**

Es van revisar en relació amb les variables següents:

- La definició conceptual i el model d'intervenció.
- Els principis orientadors d'aquests protocols.
- El marc normatiu de referència.
- Els objectius del Protocol.
- La delimitació de serveis i recursos existents a la comarca.
- L'establiment d'estàndards de servei o criteris d'intervenció.
- El sistema d'avaluació de risc.
- La previsió de mecanismes d'avaluació i difusió del Protocol.

En total, es van analitzar tres protocols comarcals de violència masclista: Anoia, Bages i Berguedà (el d'Osona era un esborrany encara sense finalitzar) i un dels municipis de la Mancomunitat de la Conca d'Òdena (Anoia). Cap d'aquests protocols incorporava la violència masclista en sentit ampli, sinó que el seu focus era l'àmbit de la parella, tot i que el Bages i el Berguedà sí que tenien un document de prevenció de la mutilació genital femenina (MGF), per tant, aquesta és l'única especificitat que es va abordar.

Per la seva importància, es van analitzar també altres protocols comarcals d'especificitats relacionades amb la violència masclista, tot i que no abordaven únicament la violència contra les dones:

- tres protocols de violència contra la gent gran (Bages, Osona i Anoia),
- tres protocols de violència o maltractament a infants i adolescents (Berguedà, Bages i Osona –l'Anoia també en tenia, però no es va poder analitzar),
- dos protocols de prevenció de la mutilació genital femenina (Berguedà i Bages) i un protocol de prevenció de la violència masclista a l'educació (Bages).

Cap d'aquests protocols, excepte l'últim, incorporava la perspectiva de gènere en l'abordatge de les violències, ni identificava la violència masclista com una de les causes més importants, tampoc connectava els seus circuits amb els recursos especialitzats de violència masclista. Per tant, es va posar en evidència la necessitat de fer un treball de visibilització i d'establiment de criteris comuns en l'abordatge de la violència masclista amb infants i adolescents i amb dones grans.

### **Els circuits, agents i recursos implicats**

Es van revisar els circuits de cada una de les comarques a través de les variables següents:

- » Els eixos d'intervenció (prevenció, detecció, atenció i recuperació).
- » Els àmbits i les especificitats recollides (de parella, familiar, laboral i comunitari –violència sexual, MGF, matrimonis forçats...).
- » La participació de tots els agents implicats.
- » La diferenciació entre actuacions urgents i no urgents.
- » La diferenciació entre actuacions amb demanda implícita o explícita.

En l'anàlisi es va veure que, en general, els circuits no estan ben dibuixats o estan dibuixats de forma parcial, només inclouen alguns àmbits d'intervenció i no hi intervenen tots els agents. Els circuits, no obstant això, operen i funcionen bé en totes les comarques, tot i que seria convenient millorar el seu nivell de coordinació.

### **Els espais i les eines de coordinació i comunicació existents**

En relació amb aquest element de l'anàlisi, es va focalitzar sobre les variables següents:

- L'existència de comissions intersectorials comarcals.
- L'existència de comissions i grups de treball intersectorials locals.
- L'existència de grups de treball sectorials.
- L'existència de fitxers de professionals existents.
- L'existència d'informes de derivació de casos, fulls interconsulta, models d'entrevistes o altres eines d'ús professional.

Cal dir que hi ha comissions de coordinació i seguiment en totes les comarques, que en el cas del Bages i el Berguedà són molt potents, amb una trajectòria molt llarga i consolidada. La Comissió del Bages funciona com a comarcal des de 2003 i partia d'una comissió de Manresa encara més antiga. La d'Osona és una comissió molt nova que acaba d'iniciar el seu recorregut, a diferència de l'experiència molt més llarga i intensa de les altres tres. A l'Anoia hi ha un treball molt important elaborat per la Mancomunitat de la Conca d'Òdena que ara s'està fent extensiu a tota la comarca.

En relació amb les eines de treball existents, el Bages i el Berguedà tenien diverses eines creades i que compartien entre professionals de diversos àmbits, mentre que l'Anoia i Osona, tot i que utilitzaven diverses eines, no han desplegat eines comunes i consensuades entre els diferents agents d'intervenció.

### **DAFO general (supracomarcal)**

El resultat de l'anàlisi DAFO d'àmbit supracomarcal que es va fer a partir de l'anàlisi comarcal descrita prèviament és el següent:

#### **Fortaleses**

- ✓ Important experiència en el territori de compromís institucional (Berguedà, Bages, Conca d'Òdena).
- ✓ Signatura d'un acord de bones voluntats per la Mesa Institucional de la Catalunya Central.
- ✓ Coneixement i reconeixement dels professionals que treballen al territori.
- ✓ Característiques territorials i poblacionals que faciliten el treball de proximitat.
- ✓ Forta consolidació de xarxes comarcals que facilitaran la constitució dels equips comarcals. Aquestes xarxes suposen un treball multidisciplinari que fa possible que hi hagi fonaments per treballar de forma supracomarcal
- ✓ Molta implicació per part de tots els agents que participen als circuits.

#### **Debilitats**

- ✓ Hi ha diferències comarcals en la conceptualització del que és un protocol i la seva finalitat.

- ✓ La diferència entre protocol i circuits no és clara (hi ha circuits sense protocol i hi ha protocols sense circuits).
- ✓ Manca de compromisos institucionals en algunes comarques. Aquesta dificultat a l'hora de participar i subscriure els protocols és un handicap per a alguns professionals, per exemple, els professionals de la seguretat.
- ✓ La signatura dels protocols per part dels cossos de seguretat és jeràrquica i depèn de la Direcció General de Policia, circumstància que n'alenteix el procés i l'aprovació formal.
- ✓ No hi ha protocols comarcals vigents per a totes les comarques.
- ✓ Hi ha diferències conceptuals en relació amb la violència masclista i la intervenció entre els diferents àmbits d'intervenció. No hi ha unificació de criteris.
- ✓ Manquen encara sensibilització i coneixements respecte de la realitat de les filles i fills davant la violència masclista. Això té una rellevància fonamental en els operadors jurídics, fonamentalment en l'establiment de règims de visites amb els pares agressors. Hi ha lligams escassos o inexistents amb els protocols i els circuits de maltractament infantil i gent gran. Cal establir aquests lligams.
- ✓ Manca més implicació per part de la Judicatura, la Fiscalia i el Col·legi d'Advocats.
- ✓ Cal reforçar la implicació dels equips professionals d'educació (intervenen en casos de MGF a través dels protocols d'infància).
- ✓ Manca més implicació dels serveis d'ocupació: la formació i la inserció laboral, que són imprescindibles per als processos de recuperació.
- ✓ Hi ha tendència a focalitzar la feina en l'atenció i la detecció de la violència masclista i deixar més de banda la prevenció i la recuperació (cal que es faci visible el paper dels diferents àmbits en tots els eixos d'intervenció).
- ✓ Els protocols i els circuits establerts només consideren la violència en l'àmbit de la parella (per tant, queda oblidada la violència en els àmbits laboral, familiar i sociocomunitari).
- ✓ Hi ha dificultats per accedir al servei d'intervenció especialitzada (SIE) de la demarcació que es troba situat a l'Anoia des de les comarques del Bages, el Berguedà i Osona. La Catalunya Central és una àrea marcadament rural i amb un percentatge elevat de dispersió poblacional, de població disseminada. Les dificultats de mobilitat geogràfica provoquen desavantatges per a algunes persones en l'accés als recursos. Els serveis socials de base es troben al màxim de les seves possibilitats d'atenció.
- ✓ Els serveis socials de base i el Servei d'Intervenció Especialitzada (SIE) són els únics serveis de l'àmbit social que elaboren informes acreditatius de violència masclista (art. 33 de la Llei 5/2008).
- ✓ Hi ha dificultats en la implantació dels protocols existents, no s'estableixen criteris per implantar i per fer-ne una revisió contínua i una avaluació.
- ✓ Cal millorar les competències dels professionals que treballen al territori.
- ✓ Manca capacitat d'influència de les persones tècniques representants de les comissions (tenen poca capacitat d'incidir en la informació als seus àmbits d'influència i transmetre-la).
- ✓ Hi ha la necessitat que els recursos s'esforcin en els processos psicològics de recuperació, i no sols en els d'atenció, tant en l'àmbit social com en l'àmbit de la salut.
- ✓ No hi ha una eina de valoració de risc unificada i compartida per professionals.
- ✓ No hi ha establerts indicadors comuns entre els diferents àmbits d'intervenció per a la recollida de dades.
- ✓ Hi ha una sèrie de col·lectius que tenen més dificultats per accedir al Circuit: dones grans, dones discapacitades, dones immigrades novingudes amb desconeixement de la llengua, homes agressors.
- ✓ Els serveis jurídics que hi ha, només intervenen en la violència masclista en l'àmbit de la parella (per exemple el Servei d'Orientació Jurídica (SOJ), que és justícia gratuïta).



## **Oportunitats**

- ✓ Aquesta experiència de la Comissió Tècnica de la Catalunya Central per a la intervenció integral contra la violència masclista suposa en si mateixa una oportunitat per millorar l'abordatge d'aquesta problemàtica. Més concretament, suposa una oportunitat per sumar esforços en els aspectes següents:
  - Unificar compromisos institucionals en la creació i la implementació del Protocol i els circuits.
  - Homogeneïtzar i consensuar conceptualment la intervenció.
  - Ampliar la intervenció a tots els eixos, incloent-hi la prevenció, la recuperació i tots els àmbits de violència masclista.
  - Racionalitzar els recursos mitjançant l'optimització de tot tipus de recursos (materials i no materials) i l'anàlisi de les duplicitats de serveis.
  - Crear metodologies homogènies de seguiment i implantació del Protocol.
  - Reflexionar sobre mecanismes i estratègies que millorin la implicació de la judicatura en el procés, com ara circuits més aglutinadors, formació...
  - Cercar mecanismes de denúncia per tal que arribin a la Mesa Institucional les dificultats quotidianes dels casos i la vulneració dels drets.
  - Cercar mecanismes de supervisió externs i d'anàlisi de casos.
- ✓ Importància del coneixement de les realitats comarcals per fer reflexionar les administracions i crear mecanismes ajustats a aquestes realitats.
- ✓ Establir lligams amb els protocols d'infància i gent gran.
- ✓ Alt nivell competencial dels membres de la Comissió i la diversitat multidisciplinària, la qual cosa suposa una gran riquesa en clau de capital humà que s'ha de materialitzar en l'intercanvi de coneixements.
- ✓ Creació de l'Observatori Social del Berguedà, el qual recollirà dades de tots els àmbits per unificar criteris i dades. Aquesta experiència i la de l'Ajuntament de Manlleu es poden extrapolar a la Catalunya Central.
- ✓ Davant la manifestació explícita que fan les representants de l'Anoia, en el sentit que l'exhaustivitat i la complexitat dels protocols, a vegades es tradueixen en una problemàtica en la seva interpretació i aplicació; es presenta l'oportunitat de redactar un protocol supracomarcal més accessible i operatiu almenys per alguna de les comarques.
- ✓ Possibilitat d'establir mecanismes de col·laboració entre el SIAD i el SIE, buscar sistemes de treball en la distància per part del SIE (trasllats, sistemes de treball a distància...).
- ✓ Aprofitar el suport de la Diputació i altres administracions que puguin ajudar el Circuit.

## **Amenaces**

- ✓ La inestabilitat de jutgesses i jutges impossibilita un treball coordinat amb la Judicatura i la implicació que l'abordatge de la violència masclista requereix d'aquest àmbit.
- ✓ La manca de formació en violència masclista de la Judicatura, la qual cosa debilita més la qualitat de la intervenció en aquest punt.
- ✓ La recollida de denúncies per agents que no pertanyen als grups d'atenció a la víctima.
- ✓ Les dificultats de finançament de l'oferta formativa per part d'alguns organismes. Les dificultats d'alguns professionals del Circuit per detectar els casos de violència masclista i intervenir-hi.
- ✓ La manca de temps per preparar la dona davant els processos judicials. El fet que la Llei integral 1/2004 sigui molt limitadora: des del punt de vista penal no es consideren altres àmbits de la violència masclista.

- ✓ Saturació dels serveis socials.
- ✓ Manca de reforç de personal de treball social a l'assistència primària de salut.

### **Treball desenvolupat a partir de la diagnosi**

A partir de les conclusions extretes a la diagnosi, la CT es va plantejar els objectius següents:

- ✓ Definir els equips comarcals, els agents de proximitat, els recursos i els canals de comunicació.
- ✓ Elaborar i implantar un Protocol supracomarcal.
- ✓ Definir i consensuar un circuit d'intervenció (model d'intervenció) comú.
- ✓ Establir un pla de formació unificat pel territori.
- ✓ Establir una metodologia de seguiment i una recollida de dades.

Per treballar cada un d'aquests objectius en profunditat, es van crear cinc grups de treball i es va aprovar un calendari de treball entre 2013 i 2014. Cada un d'aquests grups de treball s'ha encarregat de fer una anàlisi en profunditat del tema treballat i d'elaborar una proposta que ha elevat a la Comissió Tècnica, on s'ha discutit i aprovat.

El resultat de tot aquest treball queda recollit al llarg d'aquest Protocol.

## Marc conceptual

### Comprensió de la problemàtica

La violència contra les dones ha estat anomenada amb diferents termes, segons el context i l'època: violència sexista, violència patriarcal, violència domèstica, violència de gènere i violència masclista, entre d'altres. En tots els casos, la terminologia indica que es tracta d'un fenomen amb característiques diferents a altres violències: és una violència que pateixen les dones pel sol fet de ser-ho, en el marc d'unes relacions de poder desiguals entre dones i homes.

Des del Circuit de la Catalunya Central, seguint els criteris de la Llei 5/2008 i del Protocol marc per a una intervenció coordinada contra la violència masclista, utilitzem l'expressió violència masclista perquè el masclisme és el concepte que, de forma més general, defineix les conductes de domini, control i abús de poder dels homes sobre les dones i que, alhora, ha imposat un model de masculinitat que encara és valorat per una part de la societat com a superior.

Tradicionalment, en la cultura patriarcal, els rols que han de desenvolupar dones i homes estan clarament diversificats, però no són valorats igualment. Així, l'establiment d'aquests rols fa que cadascuna de les persones integrants d'una societat determinada interioritzi el que ha d'assolir, d'acord amb les expectatives que confirmen la seva acceptació pel sistema. El manteniment o la transgressió dels papers assignats són premiats o castigats puntualment, mitjançant un conjunt de mesures punitives per tal que les dones i els homes s'adeqüin als rols que estableix l'ordre simbòlic patriarcal.

Les pressions –com diu la Dolores Juliano– s'esglaonen a diversos nivells: un de general, que discrimina, critica i desvalora tota infracció de les normes establertes (patrons de doble moral, naturalització de les tasques assignades, menyspreu de les aportacions socials, demandes i desitjos de les dones, sovint considerats com a prescindibles) i un nivell de pressió més concret que estigmatitza els sectors femenins que ja s'han apartat de les normes (heterosexualitat obligatòria, do gratuït de la sexualitat i els serveis, acatament del poder masculí).

Aquests dos nivells configuren el que s'anomena *violència simbòlica*, és a dir, un maltractament soterrat i molts cops intangible, però que constitueix la base i la legitimació per a la utilització d'altres formes més evidents de violència. La violència simbòlica, per les característiques que la defineixen i per la tolerància social que l'empara, té unes dimensions incalculables i sovint de difícil identificació.

La violència simbòlica és l'expressió més estructural del patriarcat, fenomen històric i cultural que comporta un sistema de valors basat en l'intent secular de dominació de les dones i que estableix mecanismes de poder consensuats a través d'una ideologia que legitima i mitifica l'opressió.

La violència contra les dones és l'expressió més greu i devastadora d'aquesta cultura, que no sols destrueix vides, sinó que impedeix el desenvolupament dels drets, la igualtat d'oportunitats i la llibertat de les dones. Per aconseguir la igualtat material i no provocar una doble discriminació, s'han de patir les desigualtats existents.

Per aquest motiu, s'ha produït una transformació de les polítiques públiques que té com a objectiu la transversalitat de la perspectiva de gènere i de les dones en tots els àmbits.

Es tracta, en definitiva, d'enfocar el fenomen de la violència masclista com un problema vinculat al reconeixement social i jurídic de les dones, evitant la victimització secundària, el maltractament addicional exercit contra les dones que es troben en situacions de violència

masclista, com a conseqüència directa o indirecta dels dèficits quantitatius i qualitatius de les intervencions dutes a terme pels organismes responsables i també per les actuacions desencertades provinents d'altres agents implicats.

## **Definició**

S'entén per *violència masclista*, 'la violència que s'exerceix contra les dones com a manifestació de la discriminació i de la situació de desigualtat en el marc d'un sistema de relacions de poder dels homes sobre les dones i que, produïda pels mitjans físics, econòmica o psicològics, incloent-hi les amenaces, les intimidacions i les coaccions, tingui com a resultat un dany o un patiment físic, sexual o psicològic, tant si es produeix en l'àmbit públic com en el privat'.

La violència masclista es pot exercir d'una manera puntual o d'una manera reiterada i pot adoptar alguna de les formes següents:

- a. *Violència física*: comprèn 'qualsevol acte o omissió de força contra el cos d'una dona, amb el resultat o el risc de produir-li una lesió física o un dany'.
- b. *Violència psicològica*: comprèn 'tota conducta o omissió intencional que produeixi en una dona una desvaloració o un patiment, per mitjà d'amenaces, d'humiliació, de vexacions, d'exigència d'obediència o submissió, de coerció verbal, d'insults, d'aïllament o qualsevol altra limitació del seu àmbit de llibertat'.
- c. *Violència sexual i abusos sexuals*: comprèn 'qualsevol acte de naturalesa sexual no consentit per les dones, incloent-hi l'exhibició, l'observació i la imposició, per mitjà de violència, d'intimidació, de prevalença o de manipulació emocional, de relacions sexuals, amb independència que la persona agressora pugui tenir amb la dona o la menor una relació conjugal, de parella, afectiva o de parentiu'.
- d. *Violència econòmica*: consisteix en la 'privació intencionada i no justificada de recursos per al benestar físic o psicològic d'una dona, i, si escau, de les seves filles i fills, i la limitació en la disposició dels recursos propis o compartits en l'àmbit familiar o de parella'.

## **Àmbits de la violència masclista**

La violència masclista es pot manifestar en alguns dels àmbits següents:

### *Violència en l'àmbit de la parella*

Consisteix en la 'violència física, psicològica, sexual o econòmica exercida contra una dona i perpetrada per l'home que n'és o n'ha estat el cònjuge o per la persona que hi té o hi ha tingut relacions similars d'afectivitat'.

### *Violència en l'àmbit familiar*

Consisteix en la 'violència física, sexual, psicològica o econòmica exercida contra les dones i les menors d'edat en el si de la família i perpetrada per membres de la mateixa família, en el marc de les relacions afectives i dels lligams de l'entorn familiar'. No inclou la violència exercida en l'àmbit de la parella definida en l'apartat primer.

### *Violència en l'àmbit laboral*

Consisteix en la 'violència física, sexual o psicològica que es pot produir en el centre de treball i durant la jornada laboral, o fora del centre de treball i de l'horari laboral si té relació amb la feina', que pot adoptar dues tipologies:

- *Assetjament per raó de sexe*: el constitueix un 'comportament no desitjat relacionat amb el sexe d'una persona en ocasió de l'accés al treball remunerat, la promoció en el

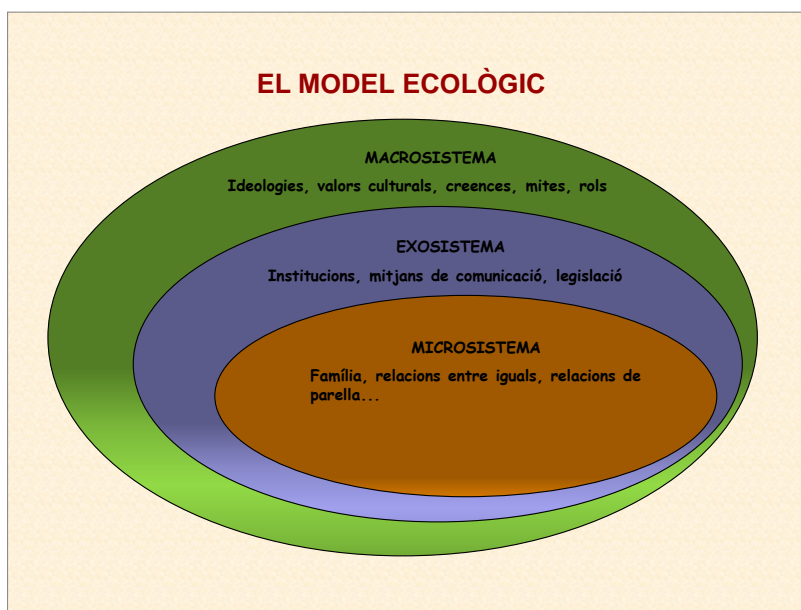
lloc de treball, l'ocupació o la formació, que tingui com a propòsit o produeixi l'efecte d'atemptar contra la dignitat de les dones i crear-los un entorn intimidador, hostil, degradant, humiliant o ofensiu'.

- *Assetjament sexual*: el constitueix 'qualsevol comportament verbal, no verbal o físic, no desitjat d'índole sexual que tingui com a objectiu o produeixi l'efecte d'atemptar contra la dignitat d'una dona o crear-li un entorn intimidador, hostil, degradant, humiliant, ofensiu o molest'.

#### *Violència en l'àmbit social o comunitari*

Comprèn les manifestacions següents:

- *Agressions sexuals*: Consisteixen en 'l'ús de la violència física i sexual exercida contra les dones i les menors d'edat que està determinada per l'ús premeditat del sexe com a arma per demostrar poder i abusar-ne'.
- *Assetjament sexual*.
- *Tràfic i explotació sexual de dones i nenes*.
- *Mutilació genital femenina* o risc de patir-ne: Inclou 'qualsevol procediment que impliqui o pugui implicar una eliminació total o parcial dels genitals femenins o hi produeixi lesions, encara que hi hagi consentiment exprés o tàcit de la dona'.
- Matrimonis forçats.
- *Violència derivada de conflictes armats*: Inclou 'totes les formes de violència contra les dones que es produeixen en aquestes situacions, com ara l'assassinat, la violació, l'esclavatge sexual, l'embaràs forçat, l'avortament forçat, l'esterilització forçada, la infecció intencionada que produeixi malalties, la tortura o els abusos sexuals'.



· *Violència contra els drets sexuals i reproductius de les dones*, com ara els avortaments selectius i les esterilitzacions forçades.

**Model de comprensió de la violència: el model ecològic<sup>6</sup>**

El model ecològic de Bronfenbrenner<sup>7</sup> sobre la conducta humana

planteja la perspectiva de considerar l'ambient en el qual ens desenvolupem com un conjunt d'estructures seriades i estructurades en diferents nivells, on cada un d'aquests diferents nivells conté l'altre. Aquesta proposta ens permet comprendre la violència masclista en tota la seva dimensió i sense reduccions.

Segons aquesta teoria, l'ambient o l'entorn repercuteix sobre el desenvolupament de les persones, i elles, alhora, influeixen en el desenvolupament del seu entorn. Per exemple, en les modes de vestir, els dissenyadors observen els joves al carrer per inspirar-se i crear

<sup>6</sup> Tot aquest apartat està extret de Tamaia. *Manual de Formació en prevenció de violència Masclista. Estimar no fa Mal*. Institut Català de les Dones, 2014.

<sup>7</sup> Bronfenbrenner, Urie (1987) *La ecología del desarrollo humano. Experimentos en entornos naturales y diseñados*. Barcelona: Paidós, 1987.

tendències, i les persones en general segueixen la moda o tendència que han marcat els dissenyadors.

Cal concebre l'entorn o l'ambient on es desenvolupa la persona com quelcom complex que va més enllà de l'entorn més immediat. El procés d'influència entre la persona i l'ecosistema és dinàmic, està en un procés continu.

Per comprendre aquesta interacció, analitzarem l'ecosistema en tres parts, que s'anomenen: *macrosistema*, *exosistema* i *microsistema*.

### Macrosistema

És la part de l'ecosistema en la qual trobem els paradigmes, les creences, els valors i les ideologies que són predominants en una cultura determinada. Per exemple: la utilització de la força com a mitjà per resoldre conflictes, les normes que atorguen als homes el control sobre les dones, la validació de la violència com a eina, les creences sobre la necessitat dels rols de gènere per mantenir l'economia i altres àrees de poder.

Aquestes creences i valors culturals, que tenen també un procés històric, defineixen patrons de comportament en un context social i cultural determinat. Van impregnant la forma d'actuar de les persones i fan possible un procés d'assimilació d'aquestes pautes que es normalitzen i no es qüestionen.

### Exosistema

Els valors i les creences culturals que es defineixen en el macrosistema necessiten, per ser absorbits per l'individu, un mitjà que faci possible i assimilable aquest discurs. Aquesta mediació entre la ideologia, la cultura i les persones es fa a través dels agents que formen part de la comunitat més pròxima i amb la qual necessàriament ens hem de relacionar: l'àmbit educatiu i de lleure, els òrgans judicials i de seguretat, els mitjans de comunicació, etc.

A través d'aquests agents, s'assegura la divulgació, la legitimació i la socialització entre totes les persones, i així es converteixen en part de la vida i de les creences de la població a la qual van dirigides. Les lleis, les normes, el que és correcte o no ho és, es constitueix en el més idoni per ser acceptat en l'entorn de convivència.

En relació amb la violència masclista podem veure que, d'una banda, des del macrosistema es fan lleis contra la violència que ens poden fer pensar en canvi d'idees, però després, en l'aplicació de les idees podem observar que es continua culpabilitzant les dones de la violència soferta a través de missatges com: acusar-les de denunciar-les falsament, o, en els casos de mort, de no haver-la denunciada.

Ens imaginem una noia que ha tingut una primera agressió psicològica greu, que l'ha anat a denunciar i que se l'ha desanimat perquè no hi ha proves, o l'opinió de qui la rep és que això no és violència, o que la denúncia s'ha cursat però el jutge no troba indicis d'aquesta violència; per tant, no hi ha penalització a l'agressor. Quin efecte tindrà en la noia?

- L'ajudarà a identificar el proper abús?
- Pensarà que potser ha exagerat?
- La diligència en les actuacions de seguretat i jurídiques pot incidir en la permanència o no en una relació abusiva?
- Els missatges que es donen sobre les dones maltractades i la violència fan possible que les noies joves s'identifiquin amb aquests missatges?

- Les facilitats en l'accés als recursos són àgils?
- Hi ha recursos per a les noies joves?
- Tots els recursos són iguals d'adients?
- Els mitjans de comunicació que fan continuament apologia del sexisme i del masclisme, així com de la reproducció continuada dels estereotips de gènere, ajudarien o dificultarien rebutjar l'abús?

### Microsistema

És el primer ecosistema que ens trobem i on es comença a construir la identitat personal (la pròpia història). És on es donen les relacions més íntimes i directes entre les persones. El context familiar és el nucli del microsistema on es construeixen els vincles d'afectivitat, de relació més propers, on rebem les primeres informacions sobre la cultura en la qual ens trobem, i que poden incloure, o no, model patriarcal, estereotips de gènere molt marcats, resolució de conflictes a través del poder i amb recurs a la violència, etc.

Podem entendre l'efecte d'aquest model en la construcció de la pròpia història que pot afavorir percepcions individuals relacionades amb: l'autoestima baixa, la inseguretat i l'experiència d'haver estat víctima de violència de menor, o en situacions diferents, no relacionades amb aquestes experiències més negatives. Els aprenentatges interioritzats influiran també en la permanència o no en una relació d'abús, però no seran els únics.

S'ha de considerar com a molt important el suport que es pugui tenir dins del microsistema per poder sortir de la situació o per mantenir-s'hi. Així, veiem que la influència d'un determinat ecosistema pot ajudar-nos a entendre la permanència d'algunes dones en la dinàmica abusiva:

- Que s'ha d'aguantar, que en les relacions de parella pot passar.
- Que les dones també provoquen i fan mal.
- Que les famílies no s'han de trencar, els fills han d'estar amb el pare i la mare.
- Que els homes que fan això estan malalts o tenen problemes i necessiten suport i ajuda.
- Que són problemes privats, que s'exagera per quatre discussions normals de parella.
- Que ella també té problemes, que ara ja hi ha igualtat i això no passa, etc.
- Que s'han de respectar les tradicions familiars i l'honor de la família.
- Que una dona que ha exercit la prostitució està marcada per sempre.
- Que l'abús sexual és quelcom vergonyós que no es pot explicar.

Tots aquests factors incideixen en la permanència, alhora que possibiliten la continuïtat de l'abús. Ens mostren com la voluntat de sortir d'una relació abusiva no sempre és suficient, sinó que la xarxa relacional i de recursos hi té un paper determinant.

El model ecològic ens permet entendre la complexitat del tema que hem tractat. Ens ajuda a no reduir-lo, alhora que permet veure els múltiples entramats que configuren una relació on hi ha abús i les dificultats de sortir-ne.

### **Les relacions de parella:<sup>8</sup> models explicatius**

La violència masclista en l'àmbit de la parella és la més freqüent i la més reconeguda i treballada d'entre totes les violències contra les dones. L'experiència en el treball d'abordatge

---

<sup>8</sup> Tot aquest apartat està extret de Tamaia. *Manual de formació en prevenció de violència masclista. Estimar no fa Mal*. Institut Català de les Dones, 2014.

d'aquesta violència fa que hi hagi molta més conceptualització i més models d'intervenció creats. Per això s'ha considerat important dedicar dos subapartats del marc conceptual a aprofundir sobre la violència en les relacions de parella. No obstant això, seria important complementar més endavant aquest capítol amb models conceptuals relacionats també amb la violència masclista en l'àmbit familiar, la violència sexual en l'àmbit comunitari, la MGF i els matrimonis forçats.

Així, sobre les relacions abusives de parella, hi ha el model explicatiu que proposa la teoria del cicle de la violència enunciada per Leonor Walker (1979). Aquesta teoria explica el que passa en la majoria dels casos de violència masclista en l'àmbit de la parella. En paraules d'aquesta autora "la comprensió d'aquest cicle és molt important si volem aprendre com aturar o prevenir els incidents d'agressió". Aquest cicle també ajuda a explicar com arriben a ser víctimes les dones agredides, com cauen dins del comportament d'invalidesa apresada i per què no intenten escapar. El cicle de l'agressió està compost per tres fases diferents, les quals varien en temps i en intensitat per a la mateixa parella i entre les diferents parelles:

1. La fase d'augment de tensió.
2. L'explosió o l'incident agut d'agressió.
3. El penediment i la reconciliació (que sovint l'anomena *fase de manipulació afectiva*).

D'altra banda, la psicoterapeuta i sexòloga Fina Sanz, exposa en el seu llibre *Los vínculos amorosos*<sup>9</sup> que l'experiència amorosa és universal, però la forma concreta en què s'estructura i manifesta el vincle amorós està molt determinat per l'aspecte social, pels rols i els mites apresos.

Les persones tenim necessitat d'amor, aquesta necessitat forma part d'una identitat pròpia i singular que cal equilibrar a l'hora d'establir els vincles amorosos. Aquest equilibri s'ha de trobar entre la idea assimilada de l'amor com a fusió amb l'altre (socialització femenina que es reflecteix en expressions com "la vida sense ell no té sentit", "sóc tota seva", "és la meua mitja taronja") i entre la idea de separació de l'altra (socialització masculina que es reflecteix en expressions com, per exemple, que ella "és una pesada", "que vol saber tot el que faig", "tu sí que en saps" –si el noi surt amb més d'una noia–). A l'adolescència i la joventut s'inicia l'experiència en l'establiment de les relacions afectives i és un moment idoni per construir-les d'una manera saludable i satisfactòria. Aquesta identitat pròpia i singular ha de tenir dins la relació un espai on desenvolupar-se, un espai personal. La manca d'aquest espai es veu reflectida quan sentim que ens ofeguem en la relació, o que aquest espai s'ha omplert tant amb la parella que ja no sabem estar sols o soles. L'espai personal porta implícit el concepte de llibertat, individualitat, autoresponsabilitat amb la pròpia vida. Comprèn:

- ✓ L'espai interior: personal, el que pensem, sentim...
- ✓ L'espai relacional: com ens col·loquem davant de l'altre.
- ✓ L'espai social: llocs socials que ocupem en cada moment (professió, estatus i els rols que exercim com a fill/a, amic/amiga).

Partint de la distribució entre espai personal i espai compartit, l'autora defineix tres formes d'establir els vincles amorosos, tres models de relació:

**Model inclusiu:** representa les relacions tradicionals, en les quals hi ha un membre de la parella que s'adapta totalment a l'altre, i l'altre membre és qui té més autoritat i capacitat de decisió. Afavoreix les relacions de poder o de domini i



<sup>9</sup> Sanz, F. *Los vínculos amorosos*. Barcelona: Kairós, 1998.



submissió. És un model de relació jerarquitzat i estimula la dependència. Genera falta de sentit de la pròpia identitat, poc espai per l'aspecte personal, sensació de seguretat afectiva.

**Model fusional utòpic:** fantasia d'un vincle de fusió total, en què agrada el mateix i es comparteixen tots els espais, i fins i tot es perden els espais personals previs i es posa per davant de tot la relació. Únicament acostuma a passar en el període de l'enamorament, suposa màxima seguretat afectiva però implica que no pot haver-hi espai personal.



**Model d'interdependència:** relació en la qual hi ha espai personal no compartit i espai comú compartit. Cada persona té els seus espais propis i es reserva també espais compartits per a la parella, que poden ser negociats. Genera seguretat no únicament quan s'està en relació, sinó també en un mateix. Relació més horitzontal i igualitària.



Una altra dimensió de les relacions afectives és la sexualitat. L'erotisme entre dones i homes no es crea només des de l'aspecte biològic, sinó, i molt principalment, des de les significacions dels imaginaris socials: rols, mites, tabús.

La construcció cultural arrelada secularment que separa el cos de l'ànima, ha sustentat també la separació entre sexualitat i amor. La sexualitat no és igual a la genialitat. Altres manifestacions afectives componen també la sexualitat i poden configurar-la en plenitud. L'amor i l'afecte són els afrodisíacs més poderosos.

Dins la socialització patriarcal, la sexualitat és una branca més de les relacions de poder i de gènere. La sexualitat femenina és transformada a objecte sexual. La sexualitat masculina és el subjecte en la relació. Tanmateix, altres sexualitats no heterosexuales normatives són excloses de la significació de la sexualitat, fins i tot de l'amor.

El plaer sexual femení està vinculat al paper de dona com a acompanyant, no com a protagonista, la seva funció és eròtica i procreadora. En canvi, traduint paraules de Marcela Lagarde, "els homes són el subjecte de l'amor i de l'eros, d'aquí ve la seva centralitat i jerarquia eroticoamorosa que són la base de la seva paternitat i de la posició suprema familiar..."<sup>10</sup>

"Sexualitat i amor són un binomi que conté el procés civilitzador de l'hommo sapiens sapiens que, sobre la base del sexe, construí una sexualitat fundant el pacte social, de la cultura i de la civilització, a través de pactes, tabús i altres normes. Mites, religions, lleis, ideologies, art i ciència han estat destinats a cisellar la sexualitat i l'amor. No qualsevol amor, sinó l'imaginat com a natural entre un home i una dona o entre els homes i les dones". Lagarde, M. (2008).

Tal com dèiem al principi, el patriarcat no ho ha ocupat tot i hi ha moltes persones que han trobat la seva forma d'expressió afectiva i sexual prenent-se la llibertat de sentir i experimentar un ventall ampli de possibilitats. De tota manera, el camí de la desconstrucció dels mites i estereotips que priven de la llibertat i el desenvolupament humà és un dels grans reptes per eradicar la violència masclista de la nostra societat, tant vers les dones com vers altres persones i col·lectius que no responen a la feminitat, la masculinitat ni l'heterosexualitat normatives.

<sup>10</sup> Lagarde, Marcela. Amor y Sexualidad: Una mirada Feminista. Curso de verano Universidad Menéndez Pelayo, 2008. [http://www.cepggranada.org/~inicio/formacion/f52\\_Amor\\_y\\_sexualidad\\_Lagarde\\_idc37747.pdf](http://www.cepggranada.org/~inicio/formacion/f52_Amor_y_sexualidad_Lagarde_idc37747.pdf)

## **Violència masclista en l'àmbit de la parella: amor romàntic<sup>11</sup>**

L'ideal de l'amor romàntic esdevé clau per entendre l'expressió d'aquestes creences associades als rols de gènere en les relacions de parella. En el si de la nostra cultura patriarcal, l'ideal de l'amor romàntic estipula i marca les normes d'un model de conducta amorosa, la qual cosa significa enamorar-se, i els sentiments que les persones han de sentir on, quan i de qui. Seguint aquest model d'amor romàntic, es desenvolupen un seguit de creences i imatges idealitzades al voltant de l'amor que sovint duen a acceptar, normalitzar i justificar comportaments clarament abusius.

Algunes d'aquestes creences són, per exemple:

- pensar que "l'amor ho pot tot" –creure que les persones canvien per amor–;
- pensar que "si dos s'estimen, ja n'hi ha prou" –creure que només estimant-se se superaran tots els obstacles de la relació–;
- pensar que "l'amor de veritat ho aguanta tot" o que "per amor, tot es pot perdonar" –creure que qualsevol conducta, també les abusives, s'han de perdonar quan s'estima l'altre–;
- pensar que l'altre és "la mitja taronja" –creure que aquella parella està predestinada a ser la seva, que és l'única possible–;
- pensar que "sense l'altre no soc ningú" –creure que la parella és imprescindible per sentir-se una persona completa a la vida–;
- pensar que l'altre és "l'amor de la meua vida" –creure que només hi ha un gran amor a la vida–;
- pensar que la parella és la "fusió de dues persones" i que cal "entregar-se a l'altre" –creure que quan un està en parella s'ha d'oblidar de la pròpia vida per entregar-se a l'altre–;
- pensar que "la gelosia és una demostració d'amor" –creure que si un és gelós és perquè estima molt l'altre.<sup>12</sup>

La interiorització d'aquestes creences, ben arrelades a la nostra societat, pot portar a exercir conductes d'abús sobre l'altre i a viure-ho com quelcom normal i justificat en una relació de parella, comprensible pels membres de la parella i pel seu entorn. Partint, a més, de la cultura patriarcal i de la dominació dels homes sobre les dones, aquest model d'amor romàntic constitueix la base ideològica que fomenta i reproduïx la violència masclista en l'àmbit de la parella.

---

<sup>11</sup> Aquest apartat està extret del Protocol operatiu de joventut per a l'abordatge coordinat de la violència masclista. Direcció General de Joventut - Agència Catalana de Joventut. Generalitat de Catalunya, 2012

<sup>12</sup> De la Peña, A. M. *et al.*, 2011.

## Perspectiva legal

La normativa internacional, europea, estatal, nacional i local ha desenvolupat un conjunt ampli de drets i mesures per eradicar les violències contra les dones.

### Marc internacional

Les institucions internacionals han estat les pioneres a emprendre, a instancies i amb la participació activa del moviment associatiu de dones de totes les regions del planeta, una campanya important per conscienciar i prendre mesures en la direcció d'eliminar la violència contra les dones, que ha servit per veure el problema i introduir-lo a les agendes polítiques dels governs.

L'acció de les Nacions Unides constitueix el pressupost dogmàtic del qual han partit, posteriorment, les normes, els plans i els programes d'acció europea.

Així, cal citar, entre d'altres, la [Convenció sobre l'eliminació de totes les formes de discriminació contra la dona](#) (CEDAW) de 1979, i el seu Protocol facultatiu de 1999. Malgrat que la Convenció no disposa d'un article específic per condemnar la violència contra les dones, té altres disposicions que emparen l'obligació dels estats en aquest àmbit. Així, la Convenció reconeix expressament la necessitat de canviar actituds, mitjançant l'educació dels homes i les dones, perquè acceptin la igualtat de drets i superin les pràctiques i els prejudicis basats en els rols estereotipats. El Protocol estableix el dret de les dones a demanar la reparació per la violació dels seus drets.

Més endavant, la [Declaració de les Nacions Unides sobre l'eliminació de la violència contra la dona](#), proclamada el desembre de 1993 per l'Assemblea General (Res. As. Gral. 48/04, 20.12.93), reconeix per primera vegada que "la violència envers les dones constitueix una violació dels drets humans i les llibertats fonamentals" (dóna una dimensió pública a un conflicte, tradicionalment considerat privat) i dona un primer concepte que inclou la violència física i psíquica i altres classes de maltractaments.

La [Declaració de Beijing](#), de 1995, sorgida de la IV Conferència mundial sobre les dones, és el document més complet produït per una conferència i els tractats anteriors, entre d'altres la CEDAW i la Declaració de Viena. Es va acordar la Declaració sobre l'eliminació de la violència contra les dones, en què per primera vegada es reconeix que les causes de la violència són estructurals, i es va definir el que és *violència de gènere* (article 113): l'expressió *violència contra les dones* significa qualsevol acte de violència basat en el gènere que té com a resultat, o és probable que tingui com a resultat, uns danys o patiments físics, sexuals o psicològics per a les dones, incloent-hi les amenaces dels actes esmentats, la coacció o la privació arbitrària de la llibertat, tant en la vida pública com en la privada. En la revisió de la Plataforma d'acció de Beijing, feta a Nova York el juny del 2000, es donà un nou impuls als compromisos acordats per aconseguir la potenciació del paper de la dona i la igualtat de gèneres.

La [Resolució de la Comissió de Drets Humans de les Nacions Unides del 1997](#) condemna tots els actes de violència sexista contra la dona, exigeix que s'elimini la violència masclista en la família i en la comunitat i exhorta els governs a actuar per prevenir, investigar i castigar els actes de violència, alhora que proporciona a les dones unes reparacions justes i una assistència especialitzada.

En aquesta línia, és molt significativa la decisió de Nacions Unides adoptada mitjançant [Resolució de l'Assemblea General 54/134](#), de 17 de desembre de 1999, per la qual es declara

el dia 25 de novembre Dia Internacional per Eradicar qualsevol forma de Violència Exercida sobre la Dona.

Destaquen, així mateix, el [Protocol de Palerm](#) o Protocol per prevenir, reprimir i sancionar el tràfic<sup>13</sup> d'éssers humans amb finalitat d'explotar-los, especialment dones i nens, que complementa la [Convenció de les Nacions Unides contra la delinqüència organitzada transnacional, de 15 de desembre de 2000](#), i la [Resolució de 20 de desembre de 2012 de l'Assemblea General de les Nacions Unides](#), que condemna la mutilació genital femenina i demana als estats membres que prohibeixin i castiguen aquesta pràctica.

El març de 2013, les Nacions Unides varen celebrar la 57a sessió de la Comissió per a la Condiició Jurídica i Social de la Dona (CSW) amb el tema prioritari "Eliminació i prevenció de totes les formes de violència contra les dones i les nenes". Durant aquesta sessió va aprovar un document de Conclusions dividit en quatre seccions dedicades a:

- a) el desenvolupament de marcs jurídics i polítics i la rendició de comptes;
- b) la prevenció de la violència contra les dones i les nenes a través de la lluita contra les seves causes estructurals i els seus factors de risc;
- c) l'enfortiment dels serveis multisectorials, els programes i les respostes a la violència contra les dones;
- d) la millora de les dades.

## **Consell d'Europa**

El text jurídic fonamental emanat del Consell és el Conveni europeu per a la protecció dels drets humans i les llibertats fonamentals de 1950, que al seu article 14 consagra la no-discriminació, que ha estat ampliat mitjançant l'aprovació del Protocol núm. 12 sobre el dret a la igualtat.

Aquesta organització internacional va començar a considerar específicament la matèria de la violència contra les dones a partir de l'any 1985 i ha celebrat dues conferències, el 1993 i el 1997, en les quals explícitament hi ha hagut pronunciaments polítics respecte a la violència contra les dones.

La fita normativa més recent emanada del Consell és el [Conveni sobre prevenció i lluita contra la violència envers la dona i la violència domèstica](#) (Conveni d'Istanbul), en vigor a Espanya des de l'1 d'agost de 2014. La importància d'aquest Conveni està en el fet que és el primer instrument de caràcter vinculant en l'àmbit europeu en matèria de violència contra les dones i violència domèstica, i és el tractat internacional de més abast per fer front a aquesta greu violació dels drets humans, que estableix una tolerància zero en relació amb la violència contra la dona. El Conveni considera delictes totes les formes de violència contra la dona: la violència física, la psicològica i la sexual, incloent-hi la violació, la mutilació genital femenina, el matrimoni forçat, l'assetjament, l'avortament forçat i l'esterilització forçada.

Els fonaments del Conveni són:

- Prevenir la violència, protegir les víctimes i dur a terme accions judicials contra els agressors.
- Sensibilitzar i promoure canvis d'actitud envers una cultura de tolerància i negació que perpetua la desigualtat de gènere.

---

<sup>13</sup> Aquest terme, en anglès es *trafficking*, en castellà és *trata* i en català és *tràfic d'éssers humans*. És molt important no confondre'l amb el tràfic il·lícit de persones immigrants, que és un altre delictes. Amb el tràfic d'éssers humans, la finalitat del negoci és l'exploració sexual, laboral, etc. d'aquestes persones. En canvi, en el tràfic il·lícit d'immigrants, la finalitat del negoci és el trasllat mateix i implica necessàriament el traspàs de fronteres entre països.

- Actuar coordinadament tots els organismes i serveis oficials pertinents i la societat civil.
- Recollir dades estadístiques i d'investigació sobre totes les formes de violència contra les dones.

## **Unió Europea**

La igualtat de dones i homes constitueix un valor fonamental de la Unió Europea consagrat als tractats, és un dels seus objectius i finalitats i es consagra a l'article 23 de la [Carta dels drets fonamentals de la Unió Europea](#).

El Parlament Europeu va iniciar, la dècada dels 80, un procés d'elaboració de resolucions sobre les agressions envers les dones, la pornografia, les violacions de les llibertats i els drets fonamentals i el tràfic d'éssers humans, que culminà amb la [Resolució del Parlament Europeu del setembre de 1997 sobre una campanya europea sobre tolerància zero](#) davant la violència contra les dones". La Resolució convida els estats a elaborar legislació específica per protegir les víctimes de violència basada en el sexe.

A partir del 2006, els plans de treball per a la igualtat entre dones i homes a la Unió Europea inclouen un apartat dedicat a l'eradicació de totes les formes de violència de gènere, la mutilació genital femenina, els matrimonis forçats, la seguretat, la llibertat, la dignitat i la integritat física i emocional. L'Estratègia de la Comissió Europea vigent per a la igualtat entre dones i homes 2010-2015 té entre els seus cinc pilars "la dignitat, la integritat i la fi de la violència sexista".

En l'àmbit del tràfic<sup>14</sup> d'éssers humans, hi ha la [Directiva 2011/36, de 5 d'abril de 2011](#), del Parlament i del Consell, relativa a la prevenció i la lluita contra el tràfic d'éssers humans i la protecció de les víctimes i per la qual se substitueix la Decisió marc 2002/629/JAI del Consell. La Directiva aborda la lluita contra el tràfic des d'un enfocament de promoció dels drets humans, i centra la seva regulació en la protecció i l'assistència de les víctimes.

Actualment destaquen també la [Directiva 2011/99 del Parlament Europeu i del Consell, de 13 de desembre, sobre l'Ordre europea de protecció](#), amb la finalitat de fer efectiva la protecció a totes les persones i garantir que la protecció que s'ofereix a una persona física en un estat membre es mantingui i continuï en qualsevol altre estat membre al qual la persona es traslladi.

Cal destacar també l'anomenat "Paquet per a víctimes", que inclou dues normes sobre protecció a les víctimes del delictes en les quals les víctimes de violència de gènere ocupen una part important. La primera és el [Reglament UE 606/2013 del Parlament i del Consell, de 12 de juny de 2013](#), sobre el reconeixement mutu de les mesures de protecció en matèria civil, que completa l'Euroordre. L'altra proposta és la [Directiva 2012/29/UE del Parlament Europeu i del Consell, de 25 d'octubre de 2012](#), per la qual s'estableixen normes mínimes sobre els drets, el suport i la protecció de víctimes de delictes.

El febrer de 2013, el Ple del Parlament europeu va aprovar una resolució per la qual exigien a la Comissió que elaborés una Estratègia europea de lluita contra la violència envers les dones. Entre les prioritats per abordar el problema, els eurodiputats assenyalen l'eliminació de les actituds socioculturals discriminatòries que reforcen la situació de subordinació de les dones a la societat i condueixen a fer que es toleri la violència contra les dones i les nenes.

---

<sup>14</sup> No ho confongueu amb el tràfic d'éssers humans, amb la finalitat d'explotar-los amb el tràfic il·lícit d'immigrants (vegeu la nota 17).

Juntament amb aquestes iniciatives del Parlament, altres institucions comunitàries han adoptat instruments com els successius programes Daphne, amb l'objectiu específic de contribuir a prevenir i combatre totes les formes de violència, tant si succeeixen en l'esfera pública com en la privada, que afectin els nens, els joves i les dones, incloent-hi l'explotació sexual i el tràfic de dones, mitjançant l'adopció de mesures preventives i el suport a les víctimes i els grups de risc.

## **Espanya**

Durant els darrers anys, destaquen les modificacions successives del codi penal, la legislació processal. Així, la [Llei orgànica 3/1989, de 21 de juny](#), d'actualització del codi penal que va introduir el delictes de violència habitual; la [Llei orgànica 11/2003, de 29 de setembre](#), de mesures concretes en matèria de seguretat ciutadana, violència domèstica i integració social va introduir per primer cop el delictes de maltractament ocasional, i la [Llei orgànica 15/2003, de 25 de novembre](#), de reforma del codi penal que va establir, amb caràcter imperatiu, la pena de prohibició d'aproximació a tots els delictes contra la violència sobre la dona i la violència domèstica.

La [Llei 27/2003, de 31 de juliol](#), reguladora de l'Ordre de protecció a les víctimes de violència domèstica, recull en un únic document mesures cautelars de naturalesa penal i civil a favor de la dona víctima de violència de gènere i, si escau, dels seus fills i filles, i activa, al mateix temps, els mecanismes de protecció social establerts a favor de la víctima.

La [Llei orgànica 1/2004, de 28 de desembre](#), de mesures de protecció integral contra la violència de gènere, va ser aprovada amb la finalitat d'oferir una resposta integral i multidisciplinària contra la violència de gènere, crea el jutjats de violència sobre la dona i adopta tota una sèrie de mesures que impliquen des de l'àmbit penal a l'educatiu, passant pel sanitari, el social, el policial, el judicial i el dels mitjans de comunicació. La [Llei orgànica 2/2009, d'11 de desembre](#), va modificar la normativa sobre drets i llibertats a Espanya per facilitar l'obtenció del permís de residència a les dones estrangeres en situació administrativa irregular víctimes de violència de gènere. La [Llei orgànica 5/2010, de 22 de juny](#), introdueix un nou Títol al codi penal sobre el tràfic d'éssers humans.

Recentment, el [Reial decret llei 3/2013, de 22 de febrer](#), reconeix el benefici a l'assistència jurídica gratuïta, universalment i amb independència dels seus recursos econòmics, a totes les víctimes de violència de gènere i tràfic d'éssers humans.

Juntament amb aquestes normes s'han elaborat plans específics successius, actualment en vigor, com és ara [l'Estratègia nacional per a l'eradicació de la violència contra la dona 2013-2016](#).

## **Catalunya**

Catalunya ha aprovat normativa pròpia per combatre aquest problema. El marc normatiu català parteix de l'Estatut d'autonomia de Catalunya del 2006, norma institucional bàsica, que recull explícitament el dret de les dones a viure amb dignitat, seguretat i autonomia, lliures d'explotació, maltractaments i tot tipus de discriminació. Estableix com un dels principis rectors de les polítiques públiques el deure de garantir que s'afrontin de manera integral totes les formes de violència contra les dones, i atorga competència exclusiva a la Generalitat per regular les mesures i els instruments per a la sensibilització sobre la violència de gènere, per detectar-la i prevenir-la, i per establir els serveis i els recursos propis destinats a aconseguir una protecció integral de les dones que han patit o pateixen aquest tipus de violència.

Legislativament, en desenvolupament del marc estatutari, destaca la [Llei 5/2008, de 24 d'abril, del dret de les dones a eradicar la violència masclista](#). Aquesta Llei reconeix com a formes de violència la física, la psicològica, la sexual i l'econòmica. Comprèn la violència que es dona en les relacions de parella, en l'àmbit familiar, així com en els àmbits social o comunitari, incloent-hi el tràfic i l'explotació de dones i nenes, la mutilació genital femenina, els matrimonis forçats, la violència derivada dels conflictes armats, i la violència contra els drets sexuals i reproductius. La Llei catalana s'aplica a totes les dones adultes i menors d'edat que visquin o treballin a Catalunya, i estableix que per ser reconegudes com a víctimes de violència masclista no es obligatòria la denúncia penal, sinó que amplia el ventall de possibilitats d'identificació de les situacions de violència (art. 33). La Llei crea la Xarxa d'atenció i recuperació integral per a les dones en situacions de violència masclista, que és el conjunt coordinat de recursos i serveis públics de caràcter gratuït per a l'atenció, l'assistència, la protecció, la recuperació i la reparació de les dones que en són víctimes. Aquesta xarxa s'inclou a la Cartera de serveis socials especialitzats.

En desenvolupament de la Llei catalana, s'ha aprovat el [Decret 123/2010, de 7 de setembre](#), per cobrir l'impagament de pensions i prestacions alimentàries o compensatòries establertes judicialment, i el [Decret 357/2011, de 21 de juny](#), dels serveis tècnics de punt de trobada, que situa aquests serveis com un dels instruments per a la supervisió de relacions personals en situació de risc.

L'any 2010 es va aprovar la [Llei dels drets i les oportunitats en la infància i l'adolescència](#), que identifica la violència masclista com una situació de risc per a l'infant i l'adolescent, que si produeix un perjudici greu en el seu desenvolupament és causa de desemparament. I això amb independència que l'infant o l'adolescent sigui testimoni o també destinatari/ària directe de la violència. Aquesta Llei, igualment obliga l'Administració a proporcionar una atenció específica als infants i adolescents que conviuen amb situacions de violència masclista en l'àmbit familiar. Atesa la importància de l'abordatge de la violència envers les adolescents,<sup>15</sup> l'Institut Català de les Dones va encarregar a l'Associació de Dones Juristes la realització de [l'Informe dels drets de les dones adolescents davant la violència masclista en les relacions de parella i situacions anàlogues, d'octubre de 2013](#), en el qual s'analitzen de manera completa tots els elements que incideixen en aquesta problemàtica des de la perspectiva jurídica.

Així mateix, en el marc de la Llei 5/2008 s'han aprovat diversos protocols i plans específics per a l'abordatge de la violència masclista. Així, el [Protocol marc per a una intervenció coordinada contra la violència masclista](#), conté el marc de referència tècnic i metodològic per a la coordinació de l'acció dels ens i els serveis que intervenen en l'abordatge de la violència masclista, consensua criteris d'actuació i promou models d'intervenció específics davant de les diferents formes i àmbits de la violència masclista. A partir del Protocol marc, s'han desenvolupat diversos protocols per a àmbits específics en matèria de salut; destaca el [Protocol per a l'abordatge de la violència masclista en l'àmbit de la salut a Catalunya](#), que és un document marc que aborda específicament la violència en l'àmbit de la parella i la família, aprovat el desembre de 2009, i els seus documents operatius sobre col·lectius específics de dones en situació de violència masclista (drogodependències, dones amb discapacitat, embaràs, maltractament a la gent gran, immigració, maltractament infantojuvenil, mutilacions genitals femenines, salut mental, VIH i altres ITS i violència sexual, aprovats el desembre de 2010. Recentment també es va aprovar el [Protocol de joventut per a l'abordatge de la violència masclista](#), el maig de 2013. I, finalment, destaca la signatura, l'octubre de 2013, del [Protocol de protecció de víctimes de tràfic d'éssers humans a Catalunya](#), que estableix les

---

<sup>15</sup> Per veure l'informe complet

[http://dones.gencat.cat/web/.content/04\\_temes/docs/informe\\_drets\\_dones\\_adolescents.pdf](http://dones.gencat.cat/web/.content/04_temes/docs/informe_drets_dones_adolescents.pdf)

Per veure el resum de conclusions i recomanacions de l'informe

[http://dones.gencat.cat/web/.content/04\\_temes/docs/informe\\_drets\\_dones\\_adolescents.pdf](http://dones.gencat.cat/web/.content/04_temes/docs/informe_drets_dones_adolescents.pdf)



pautes d'actuació coordinades entre les diferents institucions signants a fi i efecte de detectar, identificar i donar una millor assistència i protecció a les víctimes d'aquest delictes.

Entre els plans d'actuació destaquen: el [Programa d'intervenció integral contra la violència masclista 2012-2015](#), amb seixanta-nou actuacions la majoria de les quals pertanyen a la línia estratègica de detecció, atenció i recuperació, seguida de les actuacions de sensibilització i prevenció i les que pertanyen a l'àmbit de les estructures de coordinació; el [Pla de seguretat i atenció a les víctimes de violència masclista i domèstica](#) és la nova política de seguretat pública pel que fa a l'atenció de les víctimes, és un model d'actuació pública projectat estratègicament i enfocat de cara a la prevenció i l'atenció de les víctimes.

L'abordatge de la violència masclista també ha estat desenvolupat, en l'àmbit de les seves competències, per les entitats locals a través de nombrosos plans, programes i actuacions que reforcen el sistema de sensibilització, protecció i atenció al nostre país.



## **Objectius fonamentals del Protocol**

### **Objectius generals**

1. Contribuir decisivament a l'eradicació de la violència masclista a la Catalunya Central a partir d'un model d'intervenció que situï les dones com a subjectes actius d'atenció.
2. Donar una resposta social i institucional integrada i satisfactòria a les dones afectades de violència masclista.
3. Establir una xarxa territorial i coordinada que vetlli pel desplegament i la millora d'un model d'intervenció integral, tot minimitzant la victimització secundària de les dones en situació de violència masclista.

### **Objectius específics**

1. Vetllar perquè els recursos que es posin a disposició de les dones afectades per violència masclista potenciïn la seva autonomia i no els generin noves dependències.
2. Generar un llenguatge compartit i fomentar una comprensió i una aproximació comunes al fenomen de la violència masclista per part dels diversos agents interdisciplinaris.
3. Implicar activament totes les institucions, els organismes i els agents socials del territori rellevants per a l'abordatge actiu de la violència masclista.
4. Implementar un model que faciliti l'emergència de diversos itineraris d'intervenció adaptats a les necessitats de cada dona i a les especificitats de cada professional i de cada territori. Aquest model ha de contenir estratègies de prevenció, detecció, atenció i recuperació.
5. Identificar els recursos existents que intervenen en els casos de violència masclista i definir els circuits de coordinació i els criteris de derivació, i fer-los públics per al conjunt de la xarxa, tot establint els mecanismes de coordinació i cooperació que permetin desplegar actuacions conjuntes i eficaces per part dels diversos organismes i agents socials implicats.
6. Facilitar al conjunt de professionals una formació específica i diversificada sobre el fenomen de la violència masclista i promoure l'intercanvi d'experiències i bones pràctiques.
7. Establir la forma de comunicació de tots els agents dins del Circuït territorial per a l'abordatge de la violència masclista a la Catalunya Central identificant les eines i els recursos que caldrà utilitzar perquè sigui efectiva.
8. Establir una metodologia per al seguiment dels casos i un sistema conjunt de dades que permeti articular la recollida de dades amb criteris unificats i poder obtenir una anàlisi supracomarcal de la violència masclista al territori.

## Organització del Circuit de coordinació

### Estructura del Circuit de la Catalunya Central

L'abordatge correcte de la violència masclista requereix la implicació i el treball en xarxa dels diferents nivells organitzatius i dels diferents àmbits que treballen aspectes de la violència masclista en el territori.

Per assolir aquesta representació multisectorial, el Circuit territorial de la Catalunya Central s'estructura organitzativament de la manera següent:

#### Mesa Institucional (MI)

Òrgan de representació institucional i administrativa que ha de vetllar per un compromís polític que possibiliti la creació i el desenvolupament del Circuit territorial.

#### Comissió Tècnica (CT)

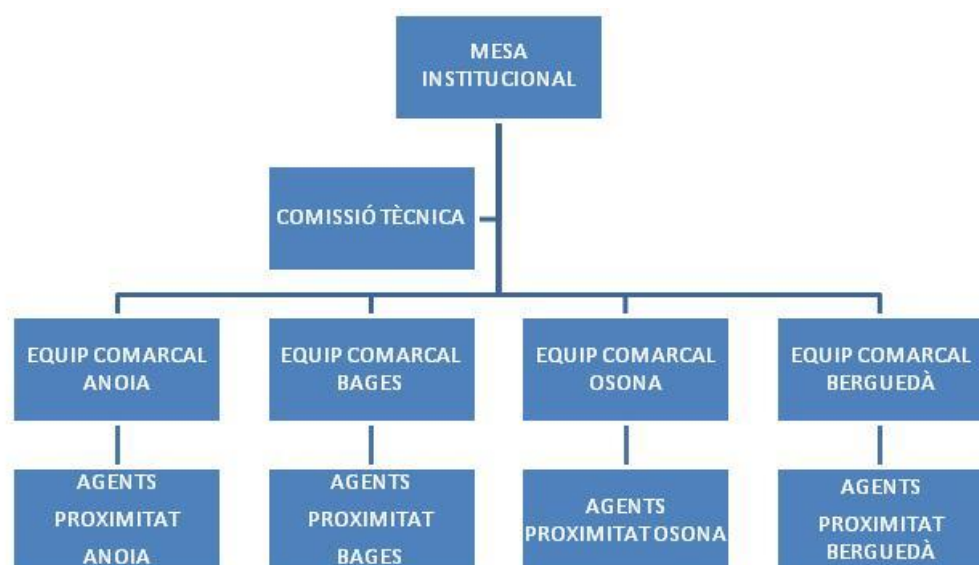
Òrgan de caràcter tècnic i professional amb representació multisectorial i territorial. Aquesta Comissió és l'encarregada de la coordinació i la gestió estratègica del circuit, per tal d'assolir-ne una implementació correcta.

#### Equip comarcal (EC)

Òrgan territorial de caràcter tècnic conformat per professionals de diferents àmbits. Els equips comarcals han de vehicular bidireccionalment les demandes i les necessitats que els agents de proximitat i la Comissió Tècnica expressen. Una altra labor fonamental dels equips comarcals és la supervisió del funcionament correcte del Circuit.

#### Agents de proximitat (AP)

Dins d'aquesta estructura els agents de proximitat són els professionals d'atenció directa, i, per tant, les principals persones que coneixen i aporten informació de les situacions concretes del territori. Els agents de proximitat porten a terme el treball en xarxa de base, en coordinar-se entre serveis i recursos i en atendre les dones i els seus fills i filles.



## **Mesa Institucional**

La Mesa Institucional (MI) és el màxim òrgan de representació i decisió del Circuit de la Catalunya Central per a l'abordatge de la violència masclista. Les persones que en formen part han de ser les màximes representants de les diverses institucions implicades en l'abordatge de la violència masclista a la demarcació de la Catalunya Central.

### *Funcions de la Mesa Institucional*

Com a màxim responsable del Circuit Territorial de la Catalunya Central, la Mesa Institucional porta a terme les funcions i les tasques següents:

- Donar suport a les accions destinades a abordar i eradicar la violència masclista a la Catalunya Central.
- Garantir la implementació del Circuit com a xarxa operativa d'intercanvi en violència masclista, aportant els recursos que siguin necessaris.
- Nomenar els membres de la Comissió Tècnica (CT) i designar els membres dels equips comarcals.
- Garantir que els membres de la CT i dels EC comptin amb el temps i la legitimitat que necessiten per dur a terme les seves tasques.
- Estudiar i aprovar, si escau, les propostes elaborades per la CT.
- Convocar periòdicament reunions de seguiment per avaluar el funcionament del Circuit.
- Formar part de la Comissió Nacional per a una intervenció coordinada contra la violència masclista (CNVM), informant bidireccionalment de les qüestions més rellevants per al Circuit.

### *Funcionament orgànic de la Mesa Institucional*

La MI ha de ser presidida per la persona que estigui a càrrec de la Delegació Territorial del Govern a la Catalunya Central. Aquesta persona, amb el suport de l'Institut Català de les Dones (ICD), és qui convoca la resta i qui ha d'estar en contacte directe amb la CNMV i les altres institucions, i també ha de mantenir la relació amb els mitjans de comunicació. La Delegació Territorial podrà delegar totes aquestes funcions a l'Institut Català de les Dones.

L'ICD ha d'executar les funcions de secretaria, responsabilitzar-se de l'elaboració de les actes i de la comunicació de la informació més rellevant entre els diferents membres de la MI i entre la MI i la CT. En concret, actes, acords, plans de treball, informes, instruments creats, instruccions, protocols, etc.

Durant el desplegament i la implantació del Circuit de la Catalunya Central, la MI es reunirà com a mínim un cop l'any.

## **Comissió Tècnica**

La Comissió Tècnica (CT) és l'òrgan gestor autèntic del circuit. És la principal encarregada de dinamitzar i gestionar el circuit. La seva composició ha de ser un reflex, de caire tècnic, dels diversos àmbits i institucions que treballen per a l'eradicació de la violència masclista. Els membres de la CT són nomenats per la MI, i les persones seleccionades han de tenir una motivació alta per la lluita activa contra la violència masclista.

### *Funcions de la Comissió Tècnica*

Com a centre neuràlgic de l'estructura del Circuit de la Catalunya Central per a la seva gestió, desplegament i millora constant, té assignades les funcions següents:

- Fer la diagnosi del territori, per conèixer els instruments i els recursos existents per a l'abordatge de la violència masclista i poder, a partir d'aquí:
  - » Generar eines i estratègies que possibilitin un bon funcionament del Circuit.
  - » Crear un circuit d'intervenció comú que optimitzi els recursos existents.
  - » Crear un mapa de recursos del territori.
  - » Establir un pla de formació adequat a les necessitats dels professionals del territori.
  - » Establir una metodologia conjunta de seguiment i recollida de dades que permeti una anàlisi supracomarcal i una comparativa amb la resta de territoris de Catalunya.
  - » Sistematitzar els canals de comunicació per tal que la informació no es perdi i arribi a tots els agents que formen part del Circuit.
- Elaborar un protocol per abordar la violència masclista a la Catalunya Central, en sintonia amb el Protocol marc.
- Assegurar-se que el circuit, els documents protocol·laris i els instruments i eines que se'n derivin són coneguts pel conjunt de professionals de la Catalunya Central.
- Dissenyar estratègies de sensibilització i prevenció davant el fenomen de la violència masclista.
- Col·laborar en la implementació de plans d'acció específics si es requereix així.
- Observar el curs dels casos específics amb l'objectiu de detectar quants d'aquests requereixen un abordatge supracomarcal.
- Avaluar la implementació i el desenvolupament del circuit, definint els indicadors per fer-ho.
- Fer propostes de millora i optimització del circuit.
- Promoure el treball en equip i la coordinació entre els diversos serveis.
- Treballar conjuntament amb els equips comarcals per a la difusió del Circuit i per a la formació en l'àmbit de la violència masclista.
- Informar periòdicament de l'evolució del Circuit a la Mesa Institucional.
- Vehicular la informació entre els equips comarcals i la Mesa Institucional
- Altres funcions a considerar que es determinin per consens de la mateixa CT, així com les encarregades per la MI.

#### *Funcionament orgànic de la Comissió Tècnica*

La Comissió Tècnica és un òrgan que es regeix pel principi d'horitzontalitat, sense jerarquies, independentment del càrrec que tinguin els membres de la Comissió fora d'aquesta. El consens ha de ser la manera d'arribar a acords i prendre decisions.

D'altra banda, cal esmentar que la CT compta amb el suport de persones expertes en temàtiques concretes quan aquest sigui necessari.

Per tal que les actuacions de les persones que integren la CT tinguin força i pes en tots els sectors professionals implicats en el Circuit, aquestes gaudeixen d'un estatus que els ha estat concedit directament per la MI i que és el de comissionats i comissionades del Circuit de la Catalunya Central per a l'abordatge de la violència masclista.

Es fa estrictament necessari dotar aquestes persones de representativitat a les institucions per tal que puguin intervenir activament en el canvi de pràctiques que caldrà implantar en tot el territori i en tots els àmbits professionals.

En aquest sentit, i com ja s'ha esmentat, cap comissionat ni comissionada de la CT gaudeix d'un estatus diferent del de la resta de membres de la CT, sigui quin sigui el seu càrrec professional o institucional fora de la Comissió.

L'Institut Català de les Dones (ICD) és la institució responsable de la coordinació de la CT, i com a tal, ha de ser la responsable de:

- Fer la convocatòria de les reunions i les sessions, ordinàries i extraordinàries, fixar l'ordre del dia, recollir propostes de la resta de membres i elaborar les actes.
- Conduir i moderar les sessions; s'ha de vetllar pel bon funcionament de les dinàmiques internes de la Comissió.
- Establir comunicació entre les diferents persones membres de la CT.
- Establir comunicació institucional entre la Comissió Tècnica i la Mesa Institucional; sol·licitar reunions ordinàries o extraordinàries de la Mesa Institucional quan escaigui.

A més, l'ICD assessora i dóna suport tècnic a la CT durant la fase de desplegament i implantació del Circuit.

La CT es reuneix almenys un cop al quadrimestre durant la fase de desplegament del Circuit, i després, durant la fase de seguiment, un cop al semestre.

També es preveu la creació de grups de treball,<sup>16</sup> amb una composició i una temporalitat limitades, per poder treballar de forma més operativa els temes específics que decideixi la CT. Tot el que es treballi o elabori en aquests grups de treball haurà d'estar aprovat per la CT.

La CT ha de nomenar un dels seus càrrecs comissionats per exercir la funció de portaveu. La persona portaveu compta amb el suport permanent de l'ICD, com a organisme impulsor del Circuit i del protocol territorial.

Cada comissionat i comissionada és responsable que circuli verticalment, dins del seu sector d'intervenció (social, de salut, de seguretat, d'atenció a les dones, educatiu, ocupacional...), la informació més rellevant entre la CT i els EC.

### **Equips comarcals**

Les quatre comarques compten amb el seu equip comarcal. Aquests equips han d'estar en contacte directe amb tots els agents de proximitat, així com amb la CT, i vetllar perquè el Circuit funcioni a la comarca. Aquest equip és qui detecta disfuncions i demandes per elevar-les a la CT i traslladar les seves estratègies als agents de proximitat del territori.

La composició dels equips comarcals podrà variar segons la comarca, i es mantindran els mínims acordats i reflectits a l'apartat "Composició i relacions".<sup>17</sup>

#### *Funcions dels equips comarcals*

- Garantir que a l'àmbit comarcal el circuit territorial funciona adequadament.
- Vehicular la informació bidireccionalment entre la Comissió Tècnica i els agents de proximitat, obrint noves vies de comunicació, si escau, per garantir que la informació arriba a tots els agents de proximitat dels seu àmbit.
- Fer el seguiment de la implementació del Protocol i resoldre els problemes derivats d'aquesta implementació.
- Afavorir una bona coordinació interprofessional dels membres del Circuit a l'àmbit comarcal i resoldre els problemes de coordinació que es detectin.
- Executar les iniciatives que plantegi l'Equip Comarcal o bé en col·laboració amb la Comissió Tècnica.

<sup>16</sup> Alguns dels grups de treball ja han estat creats, com el GT de Formació. Per a més informació vegeu el capítol "Formació a professionals" a la pàgina 56 d'aquest document.

<sup>17</sup> Vegeu el quadre Composició i relació al final d'aquest apartat.

- Derivar a la Comissió Tècnica tots aquells casos que requereixin una actuació supracomarcal.
- Convocar els agents de proximitat que es creguin oportuns en funció de les necessitats que sorgeixin.
- Fomentar els contactes entre les entitats i els serveis de la comarca.
- Assessorar els agents de proximitat en la seva tasca.
- Oferir als agents de proximitat formació i informació en qüestions d'interès per a l'abordatge interprofessional de la violència.
- Recollir i analitzar les disfuncions del Circuit comarcal.
- Analitzar casos.
- Altres funcions a considerar que es determinin per consens de la Comissió.

#### *Funcionament orgànic dels equips comarcals*

El paper crucial que tenen els equips comarcals en el traspàs d'informació i en la dinamització territorial del circuit implica que els membres d'aquest òrgan han de conèixer bé la problemàtica de la violència masclista, i també el territori en sentit ampli: població, serveis, dinàmiques, etc. A més de tenir la capacitat de comunicació i gestió d'equips, han d'actuar com a agents experts de proximitat.

És recomanable que l'agent expert de proximitat proposat compleixi aquests criteris:

- Coneixements: han de ser persones amb formació àmplia sobre el fenomen de la violència masclista i sobre la coordinació d'equips interprofessionals d'atenció a les dones.
- Motivació: han de ser persones que presentin una alta motivació en la lluita contra la violència masclista.
- Actitud: han de ser persones que presentin una actitud d'escolta activa i de prestació de serveis al conjunt de professionals que demanin assessorament.

La composició dels equips comarcals és per designació de la MI, a proposta de la CT, i que haurà de garantir que aquestes persones compten amb el temps i la legitimitat que necessiten per desenvolupar les seves funcions. D'altra banda, la CT ha d'assegurar que aquestes persones reben tota la formació i la informació que necessiten per poder actuar com a assessores.

Una de les persones que formi part de l'EC ha d'assumir la coordinació de l'equip, encarregar-se de les convocatòries, de la conducció i la moderació de les sessions, de les actes, de la transmissió de la informació rellevant entre les diferents persones membres de l'EC, i de la relació amb la coordinació de la CT. Cada EC haurà de designar qui assumeix aquestes funcions, i es pot designar una altra persona de suport a la coordinació.

Cada EC determina la periodicitat de les seves reunions, encara que, com a mínim, han de ser de caràcter semestral. Hi ha d'haver dos tipus de reunions: reunions estratègiques i reunions de casos, i en funció de la tipologia s'ha de decidir internament, des de cada EC, les persones que seran convocades a cada reunió.

Cada persona membre de l'equip comarcal és responsable que circuli verticalment, dins del seu sector d'intervenció (social, salut, seguretat, d'atenció a dones, educatiu, ocupacional...), la informació més rellevant entre la CT i els agents de proximitat. Caldrà assegurar-se que la informació arriba a tots els agents de proximitat identificats en el mapa de recursos.

### **Agents de proximitat**

Els agents de proximitat (AP) són la base de l'estructura del Circuit. Són els professionals del territori que treballen en els diferents recursos i institucions per atendre les dones o les seves filles i fills. Pel seu treball quotidià, són els qui creen un nombre més gran de sinèrgies i xarxes entre institucions i serveis, per tal d'intervenir en situacions de violència masclista.

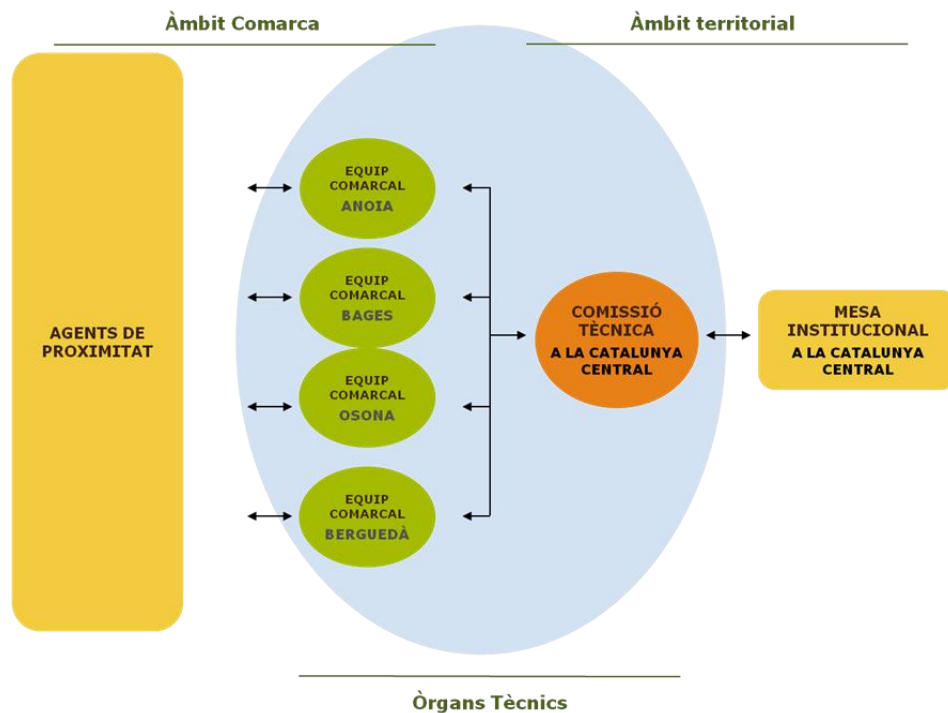
Els agents de proximitat són els principals encarregats de desenvolupar les tasques de prevenció, detecció, atenció i recuperació en el territori, i, per tant, són els qui han de:

- Avaluar el funcionament del Circuit a l'àmbit comarcal.
- Abordar casos específics per millorar la coordinació futura entre els serveis.
- Analitzar col·lectivament noves formes de cooperació intersectorial.
- Establir lligams professionals a partir de la generació de la xarxa.
- Traspasar la informació rellevant als EC, així com les seves necessitats formatives.
- D'acord amb la seva experiència, suggerir accions de millora del circuit als EC:

Els AP poden unir-se en funció de l'anàlisi de necessitats que faci cada EC.

En cada comarca, els AP han de ser convocats i organitzats per l'EC. En cas que es decideixi dur a terme actuacions específiques en cadascuna de les comarques, hauran de ser elaborades per la CT a proposta de l'EC, i en darrer cas, aprovades i finançades amb el suport de la MI.


Vista l'estructura i el funcionament dels diferents òrgans (MI, CT, EC, AP), l'esquema del Circuit de la Catalunya Central queda així:





## La comunicació com a element clau

La comunicació dins del Circuit és un element clau per al bon funcionament d'aquest, tant per la seva creació com per la seva implantació, seguiment i avaluació.

Les formes en què es pot donar la comunicació queden definides de la manera següent:

 INTERNA-HORITZONTAL: és intersectorial. Es dona entre les diferents persones membres de cada comissió del Circuit.

 INTERNA-VERTICAL: pot ser intersectorial o sectorial. Es dona bidireccionalment entre les diferents comissions i els agents de proximitat.

 EXTERNA: es dona des del Circuit amb altres institucions i amb els mitjans de comunicació.

Hi ha una sèrie de consideracions a tenir en compte:

- És molt important garantir la comunicació horitzontal (entre els diferents membres de cada espai de coordinació) i vertical (entre els diferents òrgans de coordinació i els agents de proximitat).
- S'han de promoure les comunicacions externes necessàries amb els mitjans de comunicació i amb altres institucions.
- Per tal de garantir una bona comunicació, s'han assignat responsabilitats en la distribució de la informació en cada un dels nivells del Circuit:
  - ✓ Portaveu de la MI: manté les comunicacions externes.
  - ✓ Persones coordinadores de la MI, la CT i els EC: mantenen la comunicació horitzontal dins de cada òrgan.
  - ✓ Persona coordinadora de la MI i la CT (ICD): manté la comunicació vertical, bidireccionalment, entre la MI i la CT.
  - ✓ Cada membre de la CT: manté la comunicació vertical cap als EC dins del seu sector de treball o el seu àmbit d'intervenció (social, d'atenció a dones, de seguretat, de salut, ocupacional...).<sup>18</sup>
  - ✓ Cada membre dels EC: manté la comunicació vertical, bidireccionalment, entre la CT i els AP, dins del seu sector de treball o el seu àmbit d'intervenció (social, d'atenció a dones, de seguretat, de salut, ocupacional...).<sup>19</sup>
- Les comunicacions horitzontals s'han de fer dins de cada òrgan, via correu electrònic i a través de carpetes compartides de les comissions.
- Les comunicacions verticals s'han de fer a través dels mitjans propis de cada sector (correus electrònics, webs...).

Si bé totes les comunicacions són importants, volem incidir sobretot en les comunicacions verticals dins del mateix sector o àmbit d'intervenció. Una bona comunicació en aquest sentit garanteix que tots els òrgans coneguin bé quina és l'activitat que s'està desenvolupant a la resta d'òrgans i que s'estableixin estratègies conjuntes i complicitats als diferents nivells: supracomarcal, comarcal i local. També permet expressar necessitats i intercanviar bones pràctiques.

És molt important que cada membre de cada òrgan de coordinació conegui i tingui clar quina informació ha de transmetre i a qui li ha de transmetre, i que es responsabilitzi de fer-ho. Si

<sup>18</sup> Vegeu el quadre Composició i relacions d'aquest capítol.

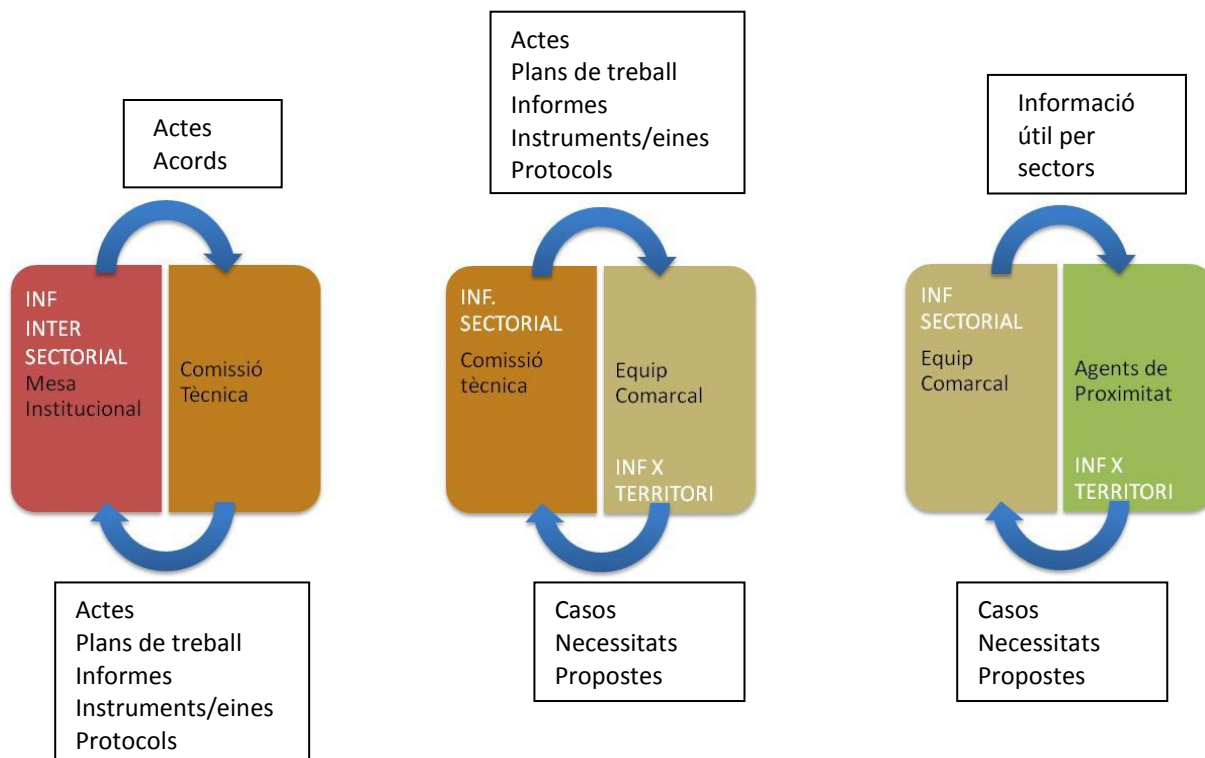
<sup>19</sup> Vegeu el quadre Composició i relacions d'aquest capítol.



només s'assisteix a les sessions de treball però no s'informa dels resultats o els acords rellevants a la resta d'òrgans, difícilment es treballarà com a Circuit.

A la figura que hi ha a continuació és recull la informació més rellevant que cal transmetre.

### Informació que s'ha de transmetre (comunicació INTERNA-VERTICAL)



En el quadre següent es pot veure quina ha de ser la persona responsable de transmetre la informació i a qui l'han de transmetre.

### Composició i relacions

La composició mínima necessària dels diferents òrgans de coordinació del circuit, així com el vincle i la relació entre les representacions de cada òrgan, es poden veure en el quadre següent, on verticalment s'han situat els quatre òrgans de coordinació del Circuit de la Catalunya Central (MI, CT, EC i AP), i, horitzontalment, els diferents àmbits d'intervenció identificats amb diferents colors.

	MESA INSTITUCIONAL	COMISSIÓ TÈCNICA	EQUIPS COMARCALS	AGENTS DE PROXIMITAT
Àmbits				

Relació dins l'estructura

*Protocol per a l'abordatge de la violència masclista a les comarques de la Catalunya Central*

Cada cel·la identifica la composició mínima d'aquell àmbit en cada un dels òrgans del Circuit, alhora que identifica cada representant com a responsable de les seves comunicacions verticals, és a dir, dins del seu àmbit o sector de treball. El canvi gradual de color marca la direcció i la relació entre els representants dels diferents òrgans.

SECTORS	MESA INSTITUCIONAL RESPONSABLE DE DISTRIBUCIÓ	COMISSIÓ TÈCNICA RESPONSABLE DE DISTRIBUCIÓ	EQUIPS COMARCALS RESPONSABLES DE DISTRIBUCIÓ	AGENTS DE PROXIMITAT A QUI ES DISTRIBUEIX	
Seguretat	Serveis Territorials del Departament d'Interior a la Catalunya Central	1 representant de la Regió Policial Central			
	Regió Policial Central (Mossos d'Esquadra)		1 representant del grup d'Atenció a la Victima (GAV) dels Mossos d'Esquadra de cada comarca	Personal dels grups d'Atenció a la Victima (GAV) i de les oficines d'Atenció Ciutadana (OAC) de les comissaries	
Social-Generallitat	Institut Català de les Dones (Catalunya Central)	1 representant de l'Institut Català de les Dones (Catalunya Central)			
	Serveis Territorials del Departament de Benestar Social i Família a Barcelona	1 representant de la Direcció General d'Atenció a la Infància i l'Adolescència (DGAIA) (Catalunya Central)	1 representant de l'equip d'Atenció a la Infància i l'Adolescència (EAIA) de cada comarca	Personal dels equips d'Atenció a la Infància i l'Adolescència (EAIA)	
		1 representant del Servei d'Intervenció Especialitzada (SIE) a la Catalunya Central	1 representant del Servei d'Intervenció Especialitzada (SIE) a la Catalunya Central	Personal del Servei d'Intervenció Especialitzada (SIE)	
	Direcció General de Joventut (Catalunya Central)	1 representant de la Direcció General de Joventut (Catalunya Central)			
Educació	Serveis Territorials del Departament d'Ensenyament a la Catalunya Central	1 representant dels Serveis Territorials del Departament d'Ensenyament a la Catalunya Central	1 representant de l'equip d'Atenció Pedagògica (EAP) o dels serveis educatius de cada comarca	Personal dels centres d'educació primària i secundària, professorat	
Judicial-Execució penal	Audiència Provincial de Barcelona	1 representant dels Serveis Territorials del Departament de Justícia a la Catalunya Central	1 representant dels partits judicials de cada comarca	Personal dels jutjats de Violència sobre la Dona (VIDO)	
	Serveis Territorials del Departament de Justícia a la Catalunya Central		1 representant de l'oficina d'Atenció a la Victima del Delicte (OAVD) de cada comarca	Personal de l'Oficina d'Atenció a la Victima del Delicte (OAVD) de la Catalunya Central	
	Institut de Medicina Legal de Catalunya Divisió de la Catalunya Central i Barcelona			Personal forense	
	Fiscalia de l'Audiència Provincial de Barcelona	1 representant de la Fiscalia d'Àrea de Manresa-Igualada	1 representant de la Fiscalia d'Àrea de Manresa-Igualada	Personal de la Fiscalia d'Àrea de Manresa-Igualada	
	Consell dels II-Iustres Col·legis d'Advocats de Catalunya	2 representants dels II-Iustres col·legis d'advocats de Catalunya, Vic, Manresa i Barcelona	1 vinculada al torn d'ofici dels jutjats de violència sobre la dona (VIDO) i justícia gratuïta del col·legi d'advocats de cada comarca	Personal dels serveis d'Orientació Jurídica (SOJ)	
	II-Iustre Col·legi d'Advocats de Vic			Personal del torn d'ofici d'advocats	
	II-Iustre Col·legi d'Advocats de Manresa				
II-Iustre Col·legi d'Advocats de Barcelona					
Salut	Regió Sanitària de la Catalunya Central del Servei Català de la Salut (CatSalut) del Departament de Salut	1 representant de la Regió Sanitària de la Catalunya Central del Servei Català de la Salut (CatSalut)	1 representant amb perfil sanitari dels centres de salut de cada comarca	Personal dels centres d'Atenció Primària (CAP) i consultoris (inclòs el personal "de taulell") Personal dels centres d'Atenció a la Salut Sexual i Reproductiva (ASSIR)	
			1 representant amb perfil social dels centres de salut de cada comarca	Personal dels centres de dia Personal dels centres sociosanitaris Personal dels centres de salut mental Personal dels punts d'atenció continuada	
				1 representant dels centres hospitalaris de cada comarca	Personal dels hospitals
	Servei Regional a la Catalunya Central de l'Agència de Salut Pública de Catalunya		1 representant dels centres d'Atenció i Seguiment a les Drogodependències (CAS) de cada comarca		Personal dels centres d'Atenció i Seguiment a les Drogodependències (CAS)

*Protocol per a l'abordatge de la violència masclista a les comarques de la Catalunya Central*

SECTORS	MESA INSTITUCIONAL RESPONSABLE DE DISTRIBUCIÓ	COMISSIÓ TÈCNICA RESPONSABLE DE DISTRIBUCIÓ	EQUIPS COMARCALS RESPONSABLES DE DISTRIBUCIÓ	AGENTS DE PROXIMITAT A QUI ES DISTRIBUEIX
Ocupació	Serveis Territorials del Departament d'Empresa i Ocupació a la Catalunya Central	1 representant dels Serveis Territorials del Departament d'Empresa i Ocupació a la Catalunya Central	1 representant de les oficines de Treball de cada comarca	Personal de les oficines de Treball del Servei d'Ocupació de Catalunya
Comarcal	Consell Comarcal d'Osona	1 representant de cada consell comarcal de la Catalunya Central: Anoia, Bages, Osona i Berguedà vinculats a polítiques d'igualtat o serveis socials (4 persones)	1 persona vinculada als serveis socials bàsics de cada consell comarcal	Personal dels serveis socials bàsics amb conveni amb el consell comarcal
	Consell Comarcal del Bages		1 persona vinculada als programes i les polítiques d'igualtat de cada consell comarcal	Personal dels serveis socials especialitzats (drogodependències, infants, orientació laboral)
		Consell Comarcal de l'Anoia		Personal dels serveis socials bàsics de municipis de menys de 20.000 habitants amb serveis socials
		Consell Comarcal del Berguedà		Polícia local de municipis de menys de 20.000 habitants
	Consell Comarcal del Berguedà	1 representant del servei d'Informació i Atenció a les Dones (SIAD) de cada consell comarcal (4 persones)	1 persona vinculada als programes i les polítiques d'igualtat de cada consell comarcal	Personal de les borses locals d'habitatge
Local	Ajuntament de Manlleu	1 representant de cada ajuntament amb població de més de 20.000 habitants: Igualada, Manresa, Vic i Manlleu	1 representant del cada Servei d'Informació i Atenció a les Dones (SIAD)	Personal dels serveis d'informació i Atenció a les Dones (SIAD) municipals
	Ajuntament de Vic		1 representant de la Policia local dels municipis de més de 20.000 habitatats i dels municipis capital de comarca	Polícia local
	Ajuntament de Manresa		1 representant dels serveis socials bàsics d'Igualada, Manresa, Vic i Manlleu i d'aquells que tinguin serveis socials propis o que no deleguin en el consell comarcal corresponent	Personal de les borses locals d'habitatge
	Ajuntament d'Igualada			Personal de les oficines locals d'Habitatge
				Personal de les entitats de dones
Altres	Delegació Territorial del Govern a la Catalunya Central			Personal dels serveis socials bàsics d'Igualada, Manresa, Vic i Manlleu
	Diputació de Barcelona			Personal dels serveis d'Acolliment per a Dones en Situació de Violència Masclista
	Col·legi de Periodistes de Catalunya			Personal de serveis socials bàsics de municipis de menys de 20.000 habitants amb serveis socials propis o que no deleguin en el consell comarcal corresponent
	Serveis Territorials del Departament de Governació i Relacions Institucionals a la Catalunya Central			Personal dels punts d'informació Juvenil
	Serveis Territorials del Departament de Cultura a la Catalunya Central			
	Acc10 a la Catalunya Central			
	Serveis Territorials del Departament de Territori i Sostenibilitat a la Catalunya Central			
	Servei Territorial del Departament d'Agricultura, Ramaderia, Pesca, Alimentació i Medi Natural a la Catalunya Central			
	Representació Territorial de l'Esport a Barcelona			
	Assemblea Territorial de Dones de la Catalunya Central (Consell Nacional de Dones)			

## Model d'intervenció coordinada

El Model d'intervenció coordinada per als casos de violència masclista a la Catalunya Central s'ha configurat prenent com a referència el Circuit Nacional per a la Violència Masclista recollit en el Protocol marc per a una intervenció coordinada contra aquesta.

En aquest apartat definirem aquest model d'intervenció dins del paradigma d'anàlisi ecològica,<sup>20</sup> articular com un model consensuat que facilita els itineraris d'intervenció, i que permet situar els diferents agents que intervenen en l'abordatge de la violència masclista a la Catalunya Central, així com les relacions entre aquests agents en funció dels eixos d'intervenció i del nivell de risc o urgència de cada cas.

Aquest model d'intervenció coordinada va acompanyat d'un algorisme (diagrama de flux) que esdevé la representació gràfica de les relacions necessàries per a la intervenció de cada cas.

Es proposa un model òptim que serveixi per a tot el territori. Però la implicació dels equips comarcals és clau per poder adaptar aquesta proposta a l'àmbit i l'especificitat de cada comarca, definint els acords de coordinació concrets entre els diferents recursos de cada territori.

La proposta d'intervenció coordinada és comuna per a tots els tipus de violència masclista, però en cada comarca s'ha d'adaptar en relació amb altres comissions de treball i circuits possibles que pugui haver-hi i que s'entrellacin, com, per exemple, en les situacions en què hi ha infants.

El model d'intervenció coordinada de la Catalunya Central s'ha configurat establint:

- **Uns principis que orientin la intervenció i uns estàndards de servei** que permetin incidir en la millora de la coordinació entre els professionals i també en la millora dels procediments d'intervenció.
- **Un algorisme del model d'intervenció coordinada** que permeti visualitzar els fluxos necessaris en l'abordatge dels casos.
- **Un procés d'intervenció a través dels diferents eixos:** prevenció, detecció, atenció i recuperació.
- **Unes eines de suport per a la intervenció** que faciliten als professionals el funcionament correcte i la millora de la intervenció coordinada del Circuit.

### Principis orientadors de la intervenció

Aquests principis han d'orientar i garantir la coordinació interprofessional a tota la xarxa de recursos que intervenen en l'abordatge de la violència masclista.

Els principis de la intervenció coordinada que volem destacar són els següents:

- **Treball en xarxa:** el treball en equip, la cooperació i la vinculació a les diferents xarxes d'intervenció com a principal forma de lluita contra la violència masclista.
- **Intervenció òptima:** evitar la victimització secundària (o revictimització) de les dones, les adolescents i les nenes o dels seus fills i filles com a conseqüència dels dèficits en les intervencions efectuades pels organismes responsables o per actuacions que no han assolit el nivell de coordinació necessari. S'ha de perseguir una eficàcia més gran dels recursos.

---

<sup>20</sup> Vegeu l'apartat "Model de comprensió de la violència: el model ecològic".

- **Millora de l'atenció:** detectar els buits i els dèficits de l'atenció coordinada per tal de millorar la intervenció.
- **Intercanvi de coneixements i bones experiències:** garantir un sistema que permeti l'intercanvi d'informació i coneixements entre els equips professionals, així com una derivació eficaç.
- **Respecte al dret a la intimitat i al secret professional:** cedir i demanar només les dades mínimes, necessàries i pertinents per a cada cas.
- **Ètica professional:** treballar als diferents espais d'atenció des d'una perspectiva ètica comuna, discutida i consensuada pels òrgans de coordinació dels circuits.

## **Estàndards de servei**

A més a més d'aquests principis orientadors definits, la intervenció ha de tenir sempre en compte els estàndards de serveis, recollits en el capítol VII<sup>21</sup> del Protocol marc per a una intervenció coordinada contra la violència masclista. Aquests estàndards, treballats i consensuats per diferents persones expertes, es classifiquen en comuns per a totes les formes i àmbits de la violència masclista, i en específics per els casos de violència sexual, mutilacions genitals femenines i matrimonis forçats. A continuació reproduïm íntegrament el text del capítol de referència.

“Per establir aquests criteris comuns o estàndards de servei es van plantejar una sèrie d'interrogants

### **Quins subjectes interactuen en la intervenció? I, específicament:**

- Quins haurien de ser els paràmetres que garanteixin a les persones professionals la realització d'una intervenció de qualitat?
- Quins haurien de ser els paràmetres que garanteixin el dret a una atenció de qualitat per a les dones en situació de violència?

### **Quins serveis i recursos participen en la intervenció?**

- Quina disponibilitat de serveis i recursos hi ha i quins haurien de ser els estàndards de qualitat?
- Quins són els elements de millora que afavoreixen tant la percepció de qualitat en la prestació de serveis com la percepció de qualitat en l'atenció?

### **Què s'ha de fer, com, quan i quins són els contextos d'actuació?**

- Quin és el rol de cada professional en els diferents àmbits i on se situen els límits de la intervenció?
- Quins són els elements que han de facilitar una interacció de qualitat entre tots els subjectes actius en la intervenció?
- Quins elements d'entorn s'han de considerar per evitar revictimitzacions?

A partir d'aquests interrogants es van consensuar uns estàndards o criteris comuns i estàndards o criteris específics als diferents àmbits de la intervenció, que s'han sistematitzat en tres apartats:

- **amb relació a les persones professionals** tant de la Xarxa d'atenció i recuperació integral per a les dones en situació de violència masclista, com d'altres recursos que intervenen en cada cas;

<sup>21</sup> Aquest és l'enllaç del capítol VII “Estàndards de servei” del Protocol marc per a una intervenció coordinada contra la violència masclista. [http://www20.gencat.cat/docs/icdones/temes/docs/protocol\\_estandards\\_servei.pdf](http://www20.gencat.cat/docs/icdones/temes/docs/protocol_estandards_servei.pdf)

- amb relació a la intervenció amb dones en situació de violència masclista, i
- amb relació a la coordinació i els procediments.

### **Estàndards o criteris comuns**

#### **Amb relació a les persones professionals de la Xarxa**

Els paràmetres que han d'orientar i garantir la intervenció professional de tots els serveis que integren la Xarxa giren entorn dels coneixements amb els quals cal comptar, les habilitats que cal desplegar i les actituds que cal adoptar. Són els següents:

- Garantir el coneixement de les diverses formes i àmbits de la violència masclista i el seu marc legal, així com el coneixement dels recursos, serveis i prestacions disponibles.
- Impulsar el treball en equip, la cooperació i la vinculació amb les diferents xarxes d'intervenció.
- Garantir espais per compartir aquests coneixements i bones pràctiques en la intervenció amb dones, adolescents i infants, sobretot amb qui pateix formes o àmbits de violència més específics (situacions de violència sexual, violència en l'àmbit laboral, "trata" amb finalitat d'explotació sexual, mutilacions genitals femenines, matrimonis forçats...), que permetin construir nous coneixements i procediments, i consensuar indicadors i eines per a la detecció, sempre tenint en compte tots els àmbits d'intervenció.
- Garantir la formació i la capacitat per a la intervenció en violència masclista, d'acord amb el model d'anàlisi ecològica **2**, amb especial atenció a la formació adreçada a les persones professionals de primer nivell. Aquesta formació ha de permetre la identificació dels mites, creences i estereotips col·lectius i propis sobre la violència masclista i la diversitat cultural.
- Assegurar als equips professionals de la xarxa d'atenció integral, incloses les persones que treballen a les entitats de referència, espais per a l'autocura i la prevenció de la síndrome d'esgotament professional (burn out), que passin per la supervisió i l'acompanyament professional extern. Cal vetllar perquè aquests estiguin protocol·litzats en els mateixos procediments de treball.

#### **Amb relació a la intervenció amb dones, adolescents i infants en situació de violència masclista o en risc de patir-la**

La intervenció amb dones que es troben en situació de violència s'ha d'emmarcar en uns paràmetres d'actuació configurats per les característiques de la intervenció que tinguin en compte tant la prevenció i l'atenció com els aspectes relacionats amb l'adequació dels espais.

Són els següents:

#### **Estàndards que incidiran en la prevenció i sensibilització**

- Implementar actuacions d'apoderament de les dones i entre les dones, a partir de les seves diversitats, per tal de fer minvar els efectes estructurals de la violència masclista.
- Promoure programes d'implicació i apoderament per tal que les mateixes dones que han patit determinades formes de violència masclista puguin ser abanderades de futures accions preventives.
- Assegurar que la població en general i les diverses comunitats que practiquen algunes formes concretes de violència masclista, com la mutilació genital femenina i els matrimonis forçats, coneguin el marc legal que condemna les violències
- Assegurar que les accions preventives no promoguin l'estigmatització de determinats col·lectius, incorporant agents socials de les mateixes

comunitats i adaptant les accions de prevenció en funció de a qui van adreçades.

- Assegurar campanyes de difusió dels drets dels infants, fent especial èmfasi en aquells drets que atempten contra la llibertat individual.

#### **Estàndards que incidiran en la millora de l'atenció**

- Garantir en qualsevol moment del procés el respecte dels drets de les dones i de les seves filles i fills, des d'una perspectiva dels drets humans i de gènere, independentment de la seva situació administrativa.
- Oferir una escolta activa a les dones adolescents i infants en situació de violència masclista o en risc de patir-la.
- Oferir una actitud proactiva en la detecció de diferents situacions de violència masclista, més enllà del que la dona pugui expressar.
- Informar de manera clara i comprensible sobre els drets, els serveis i els recursos disponibles, i sobre les possibles vies de resolució de la situació de violència masclista que viuen o que estan en risc de patir. Cal, molt especialment, donar informació sobre els serveis d'urgència i els serveis de referència per atendre futures consultes, dubtes i incidències relacionades amb la seva situació.
- Acompanyar les dones, adolescents i infants en l'expressió i clarificació de la situació viscuda, personalitzant l'atenció a partir de la comprensió de la seva demanda, la valoració de les seves expectatives i el respecte dels seus ritmes. Aquesta atenció ha de ser integral i ha de tenir en compte la diversitat de les dones i les especificitats pròpies de determinades formes i àmbits de la violència masclista, com la violència sexual, la violència en l'àmbit laboral, la "trata" amb finalitat d'explotació sexual, la mutilació genital femenina i els matrimonis forçats.
- Defugir la reinterpretació dels fets i la creació de falses expectatives. Cal facilitar nous elements en el discurs que ajudin a la reformulació i a la reflexió conjunta. Cal evitar actituds paternalistes i judicis de valor sobre les actuacions de la dona, l'adolescent o l'infant i del presumpte agressor/s.
- Respectar la independència en la presa de decisions de les dones, adolescents i infants en situació de violència masclista o en risc de patir-la. Cal donar suport a les seves decisions, tot i que rebutgin els recursos i serveis oferts i decideixin utilitzar els seus propis recursos, observant sempre els diferents contextos de risc condicionants.
- Acompanyar sempre en les derivacions dels casos a d'altres serveis. És especialment important l'agilitat en aquestes derivacions.
- Garantir, des dels recursos, el necessari seguiment multidisciplinari dels casos, creant els espais d'intercanvi necessaris pels equips, que permetrà una valoració global i una avaluació continuada dels procediments.
- Procurar que a cada recurs, cada dona, tingui una única persona professional de referència.
- Incloure en la intervenció, si s'escau, altres membres de la família, sempre que això no pugui posar en risc la integritat física de les dones, adolescents o infants.
- No posar en risc, amb la intervenció, altres persones properes a les dones, tant si resideixen al país com fora.
- Vetllar perquè les traduccions, si s'escauen, les facin persones professionals col·legiades, i mai persones traductores de l'entorn de les dones que estan en situació o risc de violència masclista, per tal d'assegurar un relat imparcial.



**Estàndards que incidiran en la millora de l'entorn i dels espais d'intervenció**

- Facilitar un espai d'atenció personalitzada i la lliure expressió de sentiments de la dona, adolescent o infant en situació de violència.
- Garantir l'adequació, la confortabilitat, la confidencialitat i la seguretat dels espais, en funció del tipus d'intervenció que s'hi estigui fent i de les necessitats de les persones amb les quals s'intervingui.
- Facilitar un espai separat i acompanyat, adequat per a infants i adolescents.
- Evitar la coincidència en el mateix espai físic del presumpte agressor o agressors amb la dona i les seves filles i fills, amb l'adolescent o amb la nena atesa.
- Facilitar que l'espai no reveli per si mateix a terceres persones quin és el tipus d'atenció que s'hi duu a terme.
- Evitar les interrupcions al llarg de la sessió d'intervenció.

**Amb relació a la coordinació entre professionals i els procediments**

Els paràmetres que han d'orientar i garantir la coordinació interprofessional a tota la Xarxa parteixen d'un triple objectiu:

- assegurar la celeritat i la qualitat en el traspàs d'informació entre les persones
- i els serveis que intervenen en l'abordatge de la violència masclista,
- garantir el principi d'intervenció mínima,
- detectar els buits i dèficits de la intervenció per tal de millorar l'atenció.

Són els següents:

- Formalitzar la coordinació entre les diferents institucions, administracions i entitats especialitzades a tot el territori, mitjançant la creació d'espais estables de coordinació interdisciplinària i de protocols i circuits específics d'intervenció i derivació en els quatre eixos bàsics d'intervenció que estableix aquest protocol. La coordinació s'ha de promoure, si s'escau, també en l'àmbit internacional.
- Impulsar el treball en equip, la cooperació i la vinculació a les diferents xarxes d'intervenció, tot assegurant la presència de les associacions de dones de referència del territori.
- Delimitar les responsabilitats i els límits de la intervenció per a cada un dels àmbits i professionals de la Xarxa.
- Assegurar, per part de tot el personal professional, un coneixement acurat dels recursos i persones de referència, tot dotant aquestes de l'autoritat pertinent.
- Garantir, des dels recursos, un seguiment acurat dels casos i una derivació adequada.
- Garantir un sistema d'informació global dels recursos de tot el territori que permeti l'intercanvi d'informació i coneixements entre les persones professionals, així com una derivació eficaç, especialment en aquelles situacions on es donen més factors de vulnerabilitat.
- Diferenciar i adequar els circuits i protocols segons els diferents nivells evolutius i segons les diverses situacions de vulnerabilitat.
- Adaptar els procediments de treball dels diferents recursos a les necessitats específiques pròpies de cada àmbit on es manifesta la violència masclista i a cada forma concreta d'aquesta, tot garantint una especial atenció a la violència sexual, la violència en l'àmbit laboral, la mutilació genital femenina, els matrimonis forçats i la "trata" amb finalitat d'explotació sexual.
- Establir eines consensuades i compartides per totes les persones professionals de la xarxa, que facilitin un comportament professional i una



intervenció amb les dones, infants i adolescents que sigui homogènia i igualitària en tot el territori (escales de valoració de risc, indicadors de valoració de l'estat emocional...).

- Garantir l'avaluació continuada, el seguiment i l'adequació dels protocols i circuits, tot dissenyant un sistema de registre de dades a aquest efecte.
- Analitzar les necessitats formatives dels diferents circuits de tots els territoris de Catalunya i organitzar espais per compartir i generar coneixement que permetin desenvolupar eines consensuades.
- Assegurar la confidencialitat de la informació sobre dones, adolescents i infants en els processos d'intervenció. En el traspàs d'informació, cal protegir a cada moment tant aquestes dades com la seguretat de les dones i professionals. Així mateix, cal treballar sobre mecanismes, en el marc de la Llei de protecció de dades, per a la cessió de dades de caràcter personal necessàries que permetin intervenir de manera ràpida i coordinada entre tots els serveis.
- Promoure la cooperació internacional amb entitats i institucions dels països d'origen per treballar conjuntament en l'eradicació de les diverses expressions de la violència masclista.

## **Estàndards o criteris específics**

### **En els casos de violència sexual**

#### **Delimitació del fenomen**

D'acord amb el que estableix la Llei 5/2008, entenem per VIOLENCIA SEXUAL i ABUSOS SEXUALS qualsevol acte de naturalesa sexual no consentit per les dones, inclosa l'exhibició, l'observació i la imposició, per mitjà de violència, d'intimidació, de prevalença o de manipulació emocional, de relacions sexuals, amb independència que la persona agressora pugui tenir amb la dona o la menor una relació conjugal, de parella, afectiva o de parentiu.

S'hi inclou:

**Assetjament sexual:** el constitueix qualsevol comportament verbal, no verbal o físic no desitjat d'índole sexual que tingui com a objectiu o produeixi l'efecte d'atemptar contra la dignitat d'una dona o de crear-li un entorn intimidador, hostil, degradant, humiliant, ofensiu o molest.

**Agressions sexuals:** consisteix en l'ús de la violència física i sexual exercida contra les dones i les menors d'edat, que està determinada per l'ús premeditat del sexe com a arma per demostrar poder i abusar-ne.

Tenint en compte aquesta delimitació, els estàndards proposats són els següents:

### **Amb relació a les persones professionals de la xarxa**

- Garantir la formació i capacitació de les persones professionals per assegurar les competències (habilitats, coneixements i actituds) sobre:
  - Els diferents tipus de violències sexuals i les diferències en el seu abordatge: Agressió, Abús, Assetjament, Violència sexual amb coacció o coerció, Intersecció entre violència sexual, física i psicològica o,
  - el marc legal general i específic en funció dels factors de vulnerabilitat o,
  - els protocols i abordatges aplicats en els diferents àmbits d'actuació o,
  - la prevenció: coneixement dels indicadors de risc de patir violència sexual i desenvolupament de factors de protecció o,
  - la detecció: coneixement d'indicadors d'estar patint o haver patit violència sexual i reducció de riscos i danys associats o,

- l'acompanyament i suport a les dones, adolescents i nenes en el seu estat emocional i personal, que pot ser: Reconeixement de la violència, Confusió davant la violència, Negació de la violència o,
- l'abordatge integral en les situacions de violència sexual aguda, entesa com la violència exercida de forma puntual, ja sigui per un conegut o per un desconegut i que generi la demanda d'atenció o,
- l'abordatge específic i diferenciat en el cas de nenes i adolescents en funció del grau de vulnerabilitat, de les diferències evolutives segons l'edat i les característiques emocionals i capacitats cognitives associades.
- Vetllar, especialment, perquè els equips professionals que intervenen en els casos de violència sexual disposin d'espais per a l'autocura i la prevenció de la síndrome d'esgotament professional, que passin per la supervisió i l'acompanyament professional extern.

#### **Estàndards que incidiran en la prevenció i sensibilització**

Establir procediments per a la prevenció i detecció precoç, que tinguin en compte la relació entre violència física i psíquica amb la violència sexual, i que permetin visualitzar aquesta forma de violència.

#### **Estàndards que incidiran en la millora de l'atenció**

- Defugir l'estigmatització davant de determinades circumstàncies personals de les dones en situació de violència sexual, com, per exemple, VIH, prostitució, drogodependències, malaltia mental, que contribueixen a banalitzar el cas i a no donar l'atenció adequada.
- Garantir un abordatge integral en les diverses situacions de violència sexual que arribin als diferents recursos, especialment en el moment en què es fa la valoració.

Aquest abordatge integral ha de perdurar en el temps fins a la completa recuperació i reparació dels danys produïts. Però, en el moment de fer-la, la valoració inicial ha d'incloure:

- L'exploració física detallada de la dona (de totes les edats) o,
- la valoració del seu estat emocional o,
- la valoració del risc imminent de la dona i de les persones que en depenguin o,
- la intervenció amb l'entorn social, laboral, familiar i de parella més proper de les dones, les nenes o les adolescents o,
- el suport legal, amb els documents necessaris.

#### **Amb relació a la coordinació entre professionals i els procediments**

- Identificar les persones professionals i/o equips amb expertesa en violència sexual, tant de la xarxa pública com de l'associativa, promovent que formin part dels circuits, per tal de millorar la competència tècnica de les persones professionals que participen en la intervenció.
- Identificar, als circuits territorials, els recursos específics per a violència sexual, així com les persones referents especialitzades de cada un d'aquests serveis.

#### **En els casos de situacions de *trata* amb finalitat d'explotació sexual**

##### **Delimitació del fenomen**

En la definició d'aquests estàndards de servei s'entén el concepte **explotació sexual** com a **prostitució forçada**. I s'inclouen dins d'aquest concepte les situacions de "trata" amb finalitat d'explotació sexual. La prostitució forçada implica, com a forma de violència masclista, la coacció per a l'exercici de la prostitució, però sense donar-se necessàriament la captació, transport i trasllat de la persona.

De la mateixa manera, entenem el **tràfic** de persones com un fenomen independent de la situació de regularitat administrativa per transitar o residir en un territori i que pot adoptar diferents formes: en l'àmbit intern, dins un mateix país, o a través del creuament de fronteres d'un país a un altre, d'una regió a una altra o d'un continent a un altre. En el primer cas es denomina "trata" interna, i, en el segon, "trata" internacional.

Cal destacar, per tant, que, en la definició d'aquests estàndards de servei, no s'han entès com a explotació sexual altres tipus de situacions vinculades a l'exercici voluntari de la prostitució.

Tenint en compte aquesta delimitació, els estàndards proposats són els següents:

#### **Amb relació a les persones professionals de la xarxa**

Garantir la formació i capacitat de les persones professionals per assegurar les competències (habilitats, coneixements i actituds) sobre:

- El marc legal i els aspectes judicials, policials, socials, laborals i sanitaris que intervenen en l'abordatge de la "trata" amb finalitat d'explotació sexual.
- Indicadors que permetin identificar les possibles víctimes, des de les particularitats pròpies de cada àmbit d'intervenció.
- L'avaluació dels factors de risc i de protecció de les dones i de les persones professionals.
- Els procediments d'atenció, incloent-hi habilitats comunicatives, per tal d'establir vincles de confiança.
- Els diversos recursos i serveis existents i les intervencions que realitzen en l'àmbit de "trata" amb finalitat d'explotació sexual.
- Les dinàmiques migratòries, la diversitat cultural i les diferents realitats de la prostitució, fent especial èmfasi en la deconstrucció dels mites, creences i estereotips, i defugint l'estigmatització i els prejudicis personals.
- L'abordatge específic en els casos de nenes i noies adolescents.

#### **Amb relació a la intervenció amb dones víctimes de "trata" i d'explotació sexual**

- Garantir, en qualsevol moment del procés, el respecte dels drets de les dones, independentment de la seva situació administrativa i/o disposició de la documentació que acrediti la seva identitat.
- Garantir, en qualsevol moment del procés d'intervenció, la seguretat de les dones i professionals, fent una avaluació dels factors de risc en cada cas i extremant les mesures de seguretat en tot el procés i els procediments, especialment en l'elecció i designació dels espais d'atenció, de les persones professionals i dels recursos de mediació cultural.
- Prioritzar, quan es tracta de menors adolescents en situació de *trata* amb finalitat d'explotació sexual, la seva experiència o situació com a víctima de *trata*, respectant el marc legal i valorant en cada cas els recursos més adients per oferir una atenció adequada a la seva situació.
- Conèixer en profunditat la situació integral i en context de: la tipologia de la xarxa, el vincle de dependència i els riscos sobre les dones i el seu entorn, tant als països d'origen com al de destinació.

#### **Amb relació a la coordinació entre professionals i els procediments**

- Garantir la intervenció coordinada en tots els territoris catalans sobre les diferents realitats i formes de la "trata" amb finalitat d'explotació sexual, amb la participació i l'experiència de les entitats socials, recursos, serveis i administracions.

- Garantir la coordinació entre els diferents cossos policials, atenent les diferents atribucions de competències, així com la participació de tots els cossos de seguretat en els circuits territorials.
- Garantir la coordinació intradepartamental i interinstitucional, especialment amb l'administració central i representacions estrangeres, identificant els àmbits d'especial atenció per a l'abordatge dels casos de "trata" i d'explotació sexual.
- Promoure la coordinació amb els països d'origen per tal d'intercanviar informació, millorar la prevenció i actuar conjuntament davant situacions concretes.

### **En els casos de mutilació genital femenina (MGF)**

#### **Delimitació del fenomen**

"La MGF és el nom genèric donat a aquelles pràctiques que impliquen l'extirpació total o parcial dels genitals externs femenins o altres agressions als òrgans genitals de les dones per raons culturals, religioses o d'altres amb finalitat no terapèutica."6

Tenint en compte aquesta delimitació, els estàndards proposats són els següents:

#### **Amb relació a les persones professionals de la xarxa**

- Incorporar i reconèixer la interculturalitat des de la figura de professionals de la mediació comunitària com a peça fonamental en l'abordatge de les MGF.
- Garantir la formació i capacitació de les persones professionals així com de les persones que pertanyen a les mateixes comunitats culturals i que intervinguin en l'abordatge de les MGF, per assegurar competències (habilitats, coneixements i actituds) sobre:
- Les comunitats i en concret les dones, adolescents i nenes en risc d'aquestes comunitats, des d'una òptica intercultural.
- Les conseqüències de la MGF: físiques, psicològiques, sexuals i socials, tant a curt termini com a llarg termini.
- Els indicadors de risc que permetin tant la detecció de situacions de risc i el treball des de la prevenció, com també la detecció i intervenció en els casos on ja s'ha produït la mutilació.
- L'abordatge diferenciat en els casos on ja s'ha produït la mutilació i en els casos on hi ha risc de patir-la.
- Els protocols d'actuació per àmbits de mutilacions genitals femenines, coneixent l'abordatge que se'n fa des dels diferents àmbits d'intervenció.

#### **Amb relació a la intervenció amb dones, adolescents i nenes que han patit o estan en risc de patir una mutilació genital**

- Tant en els casos on es detecta el risc com en aquells casos on ja s'ha produït la MGF, cal explorar altres possibles violències masclistes (sexuals, físiques i/o psicològiques) relacionades.
- Contextualitzar la MGF com una manifestació de violència masclista i específicament com una manifestació de violència sexual (control de la sexualitat de les dones).

#### **Estàndards que incidiran en la intervenció preventiva per evitar les mutilacions genitals femenines**

- Treballar amb les comunitats des d'una perspectiva sensibilitzadora per tal que qualsevol possible família practicant conegui les conseqüències físiques i psicològiques que impliquen les mutilacions, abandoni la pràctica pel seu propi convenciment i protegeixi les seves descendents.

- Treballar amb les diferents entitats implicades, promovent el sorgiment de líders de les mateixes comunitats que tinguin un paper rellevant en les accions preventives d'informació i sensibilització contra les MGF.
- Involucrar en les accions de sensibilització, així com a la resta de fases del procés d'intervenció, les diferents persones professionals dels diversos àmbits implicats, especialment aquelles de l'àmbit sanitari i educatiu.
- Donar a conèixer a les comunitats el marc legal i abstenir-se d'utilitzar-lo com a principal motiu dissuasiu.
- Promocionar la figura comunitària de l'agent de salut entre les dones provinents de països on es duen a terme aquestes pràctiques.

#### **Estàndards que incidiran en l'Atenció a les dones, adolescents i nenes que ja han patit la mutilació genital**

- Establir mecanismes d'intervenció diferenciats entre els casos de prevenció de MGF i els de mutilacions consumades.
- Garantir una atenció integral i multidisciplinària que permeti l'atenció i recuperació de les dones que han estat mutilades, tant a nivell físic i psicològic, com social.
- Garantir a les dones, adolescents i nenes que han estat mutilades el dret a la reconstrucció quirúrgica dels seus genitals.

#### **Amb relació a la coordinació entre professionals i els procediments**

- Garantir el compliment del Protocol d'actuacions per prevenir la MGF.
- Impulsar la participació de les persones professionals de les diverses institucions implicades, en col·laboració amb les entitats, en les taules de coordinació de MGF.
- Tanmateix, les taules de coordinació han d'estar vinculades als circuits territorials de violència masclista aprofitant, en la mesura que sigui possible, els espais de coordinació entre professionals ja existents.
- Promoure la cooperació internacional amb entitats i institucions dels països d'origen per treballar conjuntament en l'eradicació d'aquesta pràctica.

#### **En els casos de matrimonis forçats**

##### **Delimitació del fenomen**

"És aquell que es produeix sense el consentiment vàlid de, com a mínim, un dels contraents per la intervenció de terceres persones, que solen ser de l'entorn familiar (sovint els progenitors), que s'atorguen la facultat de decisió i pressionen perquè aquesta pràctica es produeixi." El matrimoni prematur s'entendria també com a matrimoni forçat, ja que és aquell que es produeix quan una de les persones contraents del matrimoni forçat és menor de 18 anys.

Tenint en compte aquesta delimitació, els estàndards proposats són els següents:

#### **Amb relació a les persones professionals de la xarxa**

- Garantir la formació i capacitat de les persones professionals per assegurar competències (habilitats, coneixements i actituds) sobre:
  - Les diferents situacions de risc i els seus indicadors, per tal d'assegurar la detecció precoç dels casos de matrimonis forçats.
  - Les especificitats de la violència en els casos de matrimonis forçats,
  - contextualitzant-la com una manifestació de la violència masclista en l'àmbit social i comunitari.
  - L'abordatge més adequat en els processos de recuperació, tant en els casos de matrimonis forçats evitats, com consumats, per tal de formar especialistes en aquesta matèria.

- L'abordatge diferencial entre els casos de matrimonis forçats amb dones menors d'edat i dones majors d'edat.
- La interculturalitat (incloent-hi l'ètnia gitana). És molt important que les persones professionals parteixin d'un posicionament no etnocèntric i que coneguin la diversitat cultural.

### **Amb relació a la intervenció amb dones, adolescents i nenes en risc o situació de matrimoni forçat**

#### **Estàndards que incidiran en la prevenció i sensibilització**

- Reforçar les accions dirigides a assegurar l'educació obligatòria de les nenes, per exemple, amb registres d'absentisme escolar.
- Promoure campanyes de sensibilització, adreçades a la població en general, visualitzant les diferents formes interculturals de viure el matrimoni.

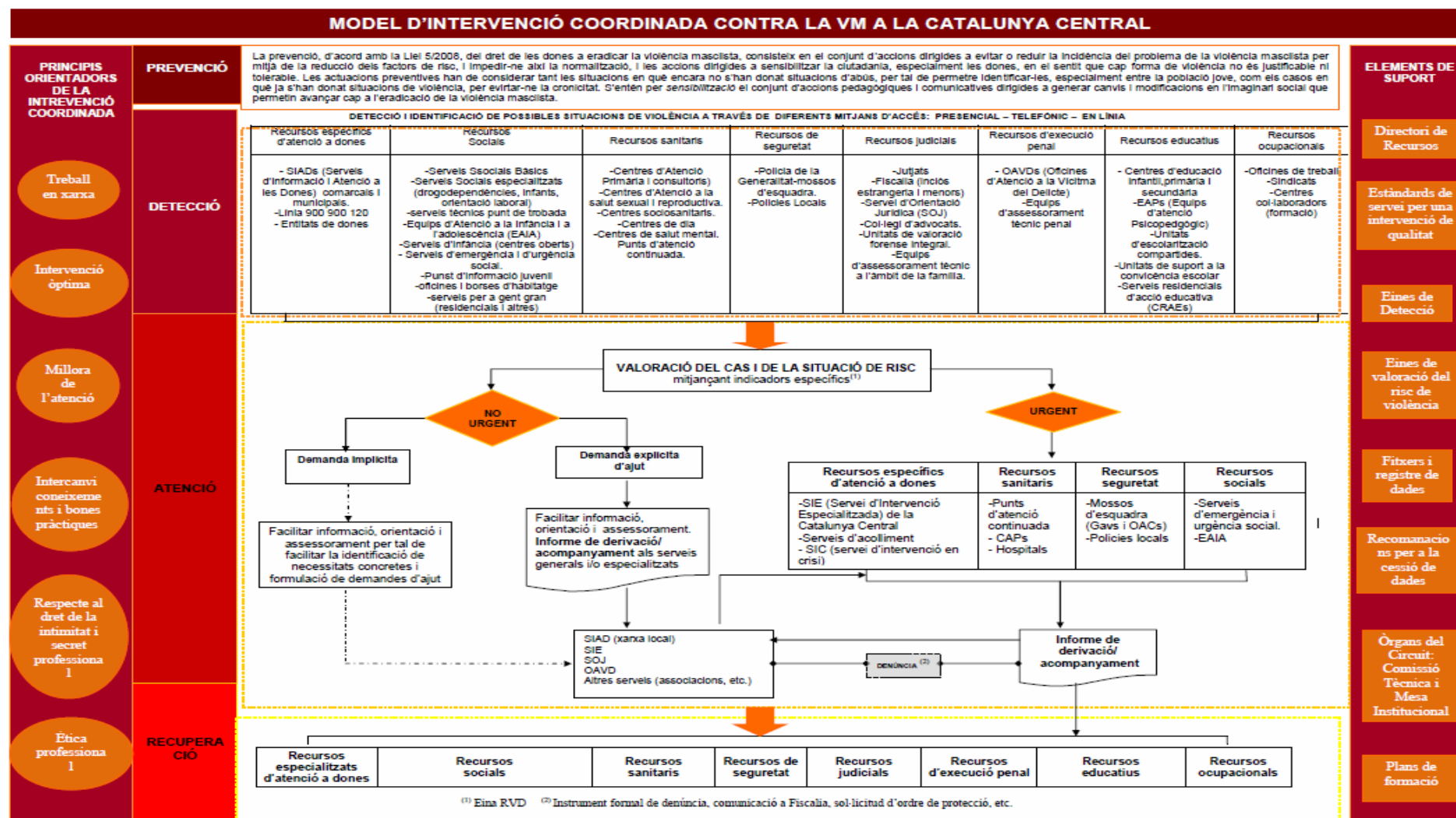
#### **Estàndards que incidiran en la millora de l'atenció**

- Adaptar les intervencions tenint en compte els factors següents:
  - Si és una situació de risc o una situació de consumació.
  - En el cas de menors, si és un acte consentit i desitjat per la menor o no (amb coaccions i amenaces).
  - La comunitat a què es pertany.
  - Si es tracta d'un o diversos agressors.
  - Si aquest/s agressor/s és/són de la mateixa família o de la comunitat.
- Assegurar que no participin en el procés mediadores i mediadors de la mateixa comunitat. Es recomana, en la majoria dels casos, la conveniència que no hi hagin acompanyants durant les entrevistes.

### **Amb relació a la coordinació entre professionals i els procediments**

- Incorporar, en els circuits territorials de violència masclista, un seguiment dels casos de risc dels matrimonis forçats i dels matrimonis forçats consumats, i que hi hagi un servei de referència per a aquests casos que impulsi aquest seguiment.
- Consensuar els procediments d'abordatge dels matrimonis forçats en funció del consens sobre els indicadors de risc.
- Promoure la cooperació internacional amb entitats i institucions dels països d'origen per treballar conjuntament en l'eradicació d'aquesta pràctica.
- Accelerar els convenis bilaterals internacionals per al reconeixement, al nostre país, dels matrimonis i divorcis fets al país d'origen.
- Vetllar per tal que les dones, adolescents o nenes que decideixin o hagin de fer un trencament amb les seves famílies i amb les seves comunitats, puguin restaurar i/o substituir les seves relacions afectives i socials.

## Algoritme d'intervenció (diagrama de flux)





## La intervenció per eixos

### Prevenció

És el 'conjunt d'accions encaminades a evitar o reduir la incidència del fenomen de la violència masclista mitjançant la reducció dels factors de risc'. La prevenció n'evita la normalització. Les actuacions preventives han de considerar tant els casos en els quals encara no s'han manifestat les situacions d'abús, per tal d'actuar a l'avançada –especialment entre la població jove–, com els casos en els quals ja s'han donat situacions de violència, per evitar-ne la cronicitat.

Un dels objectius de la prevenció és sensibilitzar la ciutadania, i especialment les dones, per tal que cap forma de violència sigui justificada ni tolerada. S'entén la *sensibilització* com el 'conjunt d'accions pedagògiques i comunicatives que tenen per objectiu generar canvis i modificacions a l'imaginari social que permetin avançar cap a l'eradicació de la violència masclista'.

Per tant, la prevenció és un dels eixos d'intervenció clau en el circuit, i al qual s'haurien de dedicar grans esforços, precisament perquè no sols a través del canvi en l'imaginari social es pot evitar que succeeixin i es normalitzin els actes violents contra les dones, sinó que també s'evitaria la necessitat d'activar el Circuit.

És molt important entendre que actuacions preventives poden fer-se des de pràcticament tots els serveis i els recursos i que, per tant, els professionals han d'incorporar en el seu dia a dia la prevenció com un dels elements de la seva intervenció.

### Detecció

Consisteix en la 'posada en funcionament de diferents instruments teòrics i tècnics que permetin identificar i fer visible el problema de la violència masclista, tant si apareix de manera precoç com si es tracta d'una violència crònica'. La detecció permet conèixer les situacions en les quals s'ha d'intervenir per tal d'evitar-ne el desenvolupament i la cronicitat.

Hi ha diferents indicadors de detecció i de sospita<sup>22</sup> que poden ajudar els professionals a identificar i detectar situacions de violència contra la dona.

### Atenció

És el conjunt d'accions destinades a una persona per tal que superi tant les situacions d'abús com les conseqüències en els contextos personals, familiars i socials. S'ha de garantir la seguretat i proporcionar informació detallada sobre els recursos i els procediments que faciliten la resolució de la situació. Els equips professionals han de facilitar una atenció de qualitat que situï les dones en el centre de l'atenció, per tal de potenciar les seves habilitats personals i evitar la victimització secundària.

El Circuit s'estructura d'acord amb la diferenciació entre si la situació és urgent o no ho és i els agents de proximitat que han detectat actuen de forma diferent en relació amb aquesta valoració de la situació.

---

<sup>22</sup> Vegeu més endavant el capítol "Eines de suport per a la intervenció".



- **Atenció urgent:** s'entén per 'la situació que requereix una actuació immediata, donada la gravetat dels fets i la situació de la dona i les seves criatures (quan hi hagi un perill per a la integritat física de la dona o els seus fills o filles o quan el fet acabi de succeir)'.
- **Atenció no urgent:** s'entén per 'la situació que no requereix una actuació immediata, ja que no es percep risc imminent per a la integritat física de la dona i dels seus fills o filles, iniciant, però, les gestions i les derivacions pertinents segons quines siguin les necessitats identificades'. El servei que atén ha d'engegar un procés d'informació, orientació, acompanyament i derivació al serveis adients.

### **Valoració del risc de violència contra la dona**

El tipus d'atenció que els professionals duren a terme estarà determinat per la valoració que es faci del risc de violència al qual està exposada la dona, noia o nena i les seves criatures. A partir d'aquesta valoració, el professional ha de decidir com ha de gestionar la intervenció i quins seran els passos a seguir, decidint l'activació dels recursos i el treball coordinat amb la resta de professionals de la xarxa per poder donar una resposta adequada en l'abordatge dels casos concrets de violència contra la dona.

En a quest sentit, doncs, la valoració d'un risc alt de violència contra la dona o les seves filles i fills estarà vinculada a l'activació del circuit d'atenció urgent.

Un cop feta la valoració del risc i determinat el seu nivell (baix, mitjà o elevat), caldrà analitzar la immediatesa amb què el dany es pugui produir. Per tant, risc imminent i risc alt o elevat comporten el mateix nivell de risc, però amb la diferència que el primer indica la immediatesa temporal i obliga a una intervenció d'urgència extrema.

Per fer la valoració del risc de violència contra la dona en l'àmbit de la parella es recomana fer ús del Protocol de valoració del risc de violència contra la dona per part de la seva parella o ex parella RVD-BCN.<sup>23</sup> El seu qüestionari i les instruccions abreviades d'ús figuren a l'annex 1, i a més trobareu un enllaç al Protocol sencer a l'apartat Eines de suport d'aquest capítol.

El RVD-BCN és una eina que ajuda els professionals que atenen dones que viuen situacions de violència masclista a valorar el risc que la seva parella o exparella cometi en un curt termini actes violents greus. Per tant, és una eina exclusiva per a la valoració del risc en l'àmbit de la parella i per a la dona adulta (més gran de 18 anys).

Es recomana aquesta eina, que ha estat validada científicament, perquè:

- Pot ser compartida entre els diferents serveis que intervenen en un cas determinat de violència contra la dona, de manera que a igual informació, igual valoració.
- Elimina així la subjectivitat professional per valorar el risc, però alhora permet adequar aquesta valoració a la singularitat de cada cas.
- Permet, a més, una reavaluació del risc.
- Incorpora factors de vulnerabilitat i de percepció de la dona.
- I incorpora la funció d'alerta davant circumstàncies previsibles.

---

<sup>23</sup> Els cossos de seguretat dependents del Departament d'Interior utilitzen una eina pròpia: el qüestionari de valoració del risc policial.

Seria interessant poder tenir eines de valoració que abastin altres àmbits, a part del de la violència (l'àmbit familiar, el laboral o el social o comunitari), que permetin una valoració del risc tenint en compte les especificitats dels diferents col·lectius de dones (noies adolescents, filles i fills, dones migrades, del món rural, etc.). La realitat, però, és que a hores d'ara no n'hi ha.

Val a dir que no tothom està format per fer una valoració de risc. Per això és important que dins els equips dels diferents serveis, si són generalistes, hi hagi personal especialitzat en aquesta qüestió. També és molt important compartir la valoració de risc amb altres serveis que també hi estiguin o hagin atès la dona, sobretot quan aquesta valoració genera dubtes.

A l'hora de valorar el risc, s'han de tenir en compte la gravetat dels fets als quals la dona i les seves criatures han estat sotmesos i les conseqüències que poden tenir, i a partir d'aquí individualitzar-ho en funció de la vulnerabilitat de la víctima o víctimes.

#### La gravetat dels fets:<sup>24</sup>

	Física	Sexual	Psicològica	Amenaces	Assetjament
Greu	Lesions que requereixen atenció mèdica i/o hospitalització	Imposar relacions sexuals violentes i perilloses	Humiliacions i coaccions públiques	Públiques fent referència a com i quantes duren a terme	Seguiments físics continus, molt aparents i intrusius
Lleu	Agressions que no produeixen lesions o que són poc rellevants mèdicament	Reclamacions de relacions sexuals com a deure matrimonial	Insults i menyspreus emocionals esporàdics	Expresions de caire genèric en situacions de discussió i enuig	Trucades esporàdiques i amb contingut llastimós

La reiteració, la freqüència i la cronicitat de la VM viscuda són elements fonamentals. També en molts casos el maltractament pot ser un fet habitual i no puntual, i pot amagar-la la mateixa dona i els professionals que l'atenen en situació de perill o risc.

També cal dir que sempre es presenten a la vegada més d'una forma de violència, en concret la combinació més habitual és la violència física i la sexual. La violència psicològica és omnipresent i apareix juntament amb les anteriors. En la violència en la parella, la violència física, sexual i psicològica solen aparèixer juntament.

#### Factors de vulnerabilitat de la dona

Potser els factors situats en les dones no són determinants del risc, però sí que poden augmentar la gravetat de la situació i per tant necessitar una actuació més ràpida. Així, si la dona està embarassada, la violència a la qual es veu sotmesa augmenta de gravetat. Si no té un lloc per anar, o cap entorn social que la pugui protegir o acollir, això també augmenta la gravetat de la situació. També si hi ha consums de tòxics o alguna discapacitat psíquica o física, o és adolescent, o hi ha aïllament social o lingüístic, són factors que augmenten la gravetat de la seva situació.

<sup>24</sup> Aquesta taula està extreta del Protocol de valoració del risc de violència de parella contra la dona (RVD-BCN), pàg. 36, i tot el que s'explica sobre la gravetat dels fets i els factors de vulnerabilitat de la dona està basat en el mateix Protocol.

En relació amb la valoració de risc és molt important tenir en compte que el risc és quelcom canviant i que els canvis s'associen a les variacions de les circumstàncies de la parella. Per tant, aquesta variabilitat ens obliga a fer estimacions de risc reiteradament, ja que una estimació demostrada en un moment determinat (per exemple, en el moment de la separació formal de la parella) pot ser diferent de l'estimació uns mesos després (per exemple, quan la dona estableix una nova relació de parella).

També val a dir que és molt important comunicar a la dona la nostra apreciació de risc alt i col·laborar estretament amb ella per vetllar per la seva seguretat.

### **Activació del Circuit**

#### **Quan la valoració no és urgent**

**Si hi ha demanda explícita**, és a dir, la dona verbalitza una situació de violència i fa una demanda d'ajut. En aquest cas s'ha de facilitar informació, orientació i assessorament sobre els recursos existents, amb un informe de derivació o acompanyament als serveis específics d'atenció a dones o a víctimes.

**Si no hi ha demanda explícita**, és a dir, la dona no verbalitza una situació de violència, però hi ha sospites o indicis, o verbalitza una situació de violència i no realitza cap demanda d'ajut. En aquest cas s'ha de facilitar informació, orientació i assessorament per tal de satisfer la identificació de necessitats concretes i formulació de demanda d'ajut. En tot moment s'ha de treballar perquè la dona vegi i consideri necessària la seva derivació als serveis específics d'atenció a dones o víctimes.

#### **Quan la valoració del cas és urgent**

L'entrada pot ser per serveis generalistes que HAN DETECTAT UNA situació de violència masclista o pels serveis especialitzats d'atenció a dones o víctimes quan en el procés d'atenció valorin que la situació ha esdevingut urgent.

#### **Pautes d'intervenció:**

- Per valorar quin és el recurs a qui es derivarà el cas, en primer lloc, s'actuarà en relació als acords de coordinació concrets de cada comarca.
- S'ha de prioritzar, si és possible, per horari i per celeritat en la intervenció, que la dona pugui ser atesa en primer lloc pels recursos especialitzats d'atenció a les dones per tal que pugui prendre les decisions en relació amb la seva vida amb una visió global.
- S'ha de facilitar que la dona pugui comptar amb assessorament i representació lletrada abans o en el moment de fer la demanda.
- En tots els casos es durà a terme una derivació o un acompanyament als recursos o serveis especialitzats d'atenció a dones i víctimes i als recursos de recuperació.
- Una derivació i un acompanyament eficaços impliquen oferir a la dona informació detallada sobre el recurs a què es deriva, el seu funcionament, etc., així com facilitar la identitat de la persona que l'atendrà. Es recomana coordinar-se prèviament amb el professional a qui es deriva per facilitar la intervenció posterior i alhora ajudar a fer

que la dona pugui entendre la derivació com una suma de recursos que treballen en xarxa per oferir resposta a les seves necessitats i els objectius de vida.

- L'existència o no de denúncia no ha de condicionar l'accés als serveis d'atenció a dones i víctimes als recursos de recuperació.

## **Recuperació**

És l'etapa del cicle personal i social on es restableixen els àmbits danyats a causa de les situacions de violència. Aquest procés es du a terme amb l'acompanyament d'una persona o d'un equip professional, i la seva durada es relaciona amb el dany patit, la cronicitat de l'abús i la capacitat de resiliència de cadascuna de les persones afectades.

## Mapa de serveis classificats per eixos d'intervenció<sup>25</sup>

	DETECCIÓ	ATENCIÓ	RECUPERACIÓ
Específics d'atenció a dones		SIE	SIE
		Serveis d'acolliment	Serveis d'acolliment
		Serveis d'intervenció en crisi	
	SIAD comarcals i municipals	SIAD comarcals i municipals	
		Línia 900 900 120	
Socials	Entitats de Dones	Entitats de dones	Entitats de Dones
	SSB comarcals i municipals	SSB comarcals i municipals	SSB comarcals i municipals
	SS Especialitzats (drogodependències, infants, orientació laboral, mediació)	UDEPMI	SS Especialitzats (drogodependències, infants, orientació laboral)
	STPT	ATEMPRO	STPT
	EAIA	EAIA	EAIA
	Serveis d'infància (Centres oberts)		Serveis d'infància (centres oberts)
	Serveis d'emergència i urgència socials	Serveis d'emergència i urgència socials	
	Punts d'informació juvenils comarcals i municipals.		
	CRAE		CRAE
	Oficines i borses locals d'habitatge.		Oficines i borses locals i locals d'habitatge.
Sanitaris	Serveis per a gent gran (residencials i altres)		Serveis per a gent gran (residencials i altres)
	CAS		CAS
	CAP i consultoris	CAP (serveis d'urgències)	CAP i consultoris
	ASSIR		ASSIR
	Centres Sociosanitaris		Centres Sociosanitaris
	Centres de dia		Centres de dia
	CSMA i CSMJ		CSMA i CSMJ
	Punts d'atenció continuada	Punts d'atenció continuada	Punts d'atenció continuada
Seguretat	Hospitals	Hospitals	Hospitals
	Comissaries de la Generalitat - Mossos d'Esquadra	Comissaries de mossos d'esquadra (GAV i OAC)	Comissaries de mossos d'esquadra (GAV i OAC)
Execució penal	Polícies locals	Polícies locals	
	OAVD	OAVD	OAVD's
Judicials	AEATP		
	Jutjats	Jutjats i Fiscalia	
	Fiscalia (inclòs estrangeria i menors)	Jutjats i Fiscalia (serveis de guàrdia)	Fiscalia (inclòs estrangeria i menors)
	Col·legis d'Advocats	SOJ	
	Unitats de valoració forense integral	Unitats de valoració forense integral	
	Centres de justícia juvenil	Centres de justícia juvenil	Centres de justícia juvenil
	EATAF		Centres penitenciaris
	SIM		
Educatius	SOM		
	Torn d'ofici especialitzat	Torn d'ofici especialitzat	
	Centres d'educació infantil, primària i secundària		Centres d'educació infantil, primària i secundària
	EAP		EAP
	UEC	UEC	UEC
Ocupacionals	USCE	USCE	USCE
	Escoles d'adults		Escoles d'adults
	Oficina de treball		Oficina de treball/SEPE
	CET		CET
	Sindicats		Sindicats
	Centres col·laboradors (formació)		Centres col·laboradors (formació)
	Serveis urgents		
	Recuperació terapèutica		

<sup>25</sup> Per conèixer el significat dels acrònims dels serveis veure annex 5.

## Eines de suport per a la intervenció

S'entén per *eines de suport* 'les eines ja creades o que es puguin crear per facilitar la coordinació i la relació entre els professionals que intervenen en el Circuit, i, per tant, per a la millora i el suport del procés d'intervenció en xarxa'. A continuació relacionem les que han estat consensuades com a vàlides a la Comissió Tècnica fins avui i que es recomanen per als equips professionals. No obstant això, caldrà anar revisant i ampliant de forma contínua aquestes eines de suport per tal d'homogeneïtzar i facilitar la feina de tots els equips professionals.

### Eines de detecció:

- Llista d'Indicadors de sospita<sup>26</sup>

### Eines d'atenció:

- Model d'entrevista d'acollida<sup>27</sup> especialitzada
- Protocol de valoració del risc de violència de parella contra la dona (RVD-BCN)<sup>28</sup>

### Eines de coordinació:

- Fitxa de derivació entre serveis<sup>29</sup>
- Recomanacions per a la cessió de dades durant les coordinacions<sup>30</sup>
- El directori de recursos

---

<sup>26</sup> Llista recollida en el Protocol per a l'atenció de dones en situació de violència masclista. Berga i comarca del Berguedà. 2010. Vegeu l'annex 3 del Protocol esmentat. <http://www.bergueda.cat/wp-content/uploads/2013/12/PROTOCOL-ATENCIO-DONES-VIOLENCIA.pdf>

<sup>27</sup> Model recollit al Protocol d'actuació en situacions de violència masclista en l'àmbit de la parella. Ciutat de Manresa i Bages. 2010. Vegeu l'annex (pàgina 111) del Protocol esmentat. [https://webmun.ajmanresa.cat/docs/docsArticle/4491/doc\\_contingut\\_4375.pdf](https://webmun.ajmanresa.cat/docs/docsArticle/4491/doc_contingut_4375.pdf)

<sup>28</sup> Vegeu l'annex 1 del document present.

<sup>29</sup> Elaborada pel Grup de Treball sobre Circuit de la Comissió Tècnica de la Catalunya Central. 2014. Vegeu l'annex 2 d'aquest document.

<sup>30</sup> Vegeu-ne el resum a l'annex 2 d'aquest document. I si voleu, consulteu el capítol VIII complet sobre protecció de dades del Protocol marc per a una Intervenció coordinada contra la VM. [http://www20.gencat.cat/docs/icdones/temes/docs/protocol\\_proteccio\\_dades.pdf](http://www20.gencat.cat/docs/icdones/temes/docs/protocol_proteccio_dades.pdf)



## El Directori de recursos

El [Directori de recursos de violència masclista](#) (DDRR) és una eina en línia d'accés obert a tothom que permet consultar els recursos i els serveis existents a Catalunya.

La finalitat d'aquesta eina és posar a l'abast dels equips professionals la informació sobre els recursos als quals es poden derivar les dones, les adolescents i els infants en situació de violència masclista que s'estiguin atenent. Aquest directori permet posar a l'abast de tothom la totalitat dels recursos i facilita la coordinació entre professionals.

Es poden fer cerques d'un servei concret, classificades de la manera següent:

- |   |  |   |
|---|--|---|
| ✓→ Servei d'atenció integral per a dones que exerceixen la prostitució i víctimes d'exploració sexual ¶ | ✓→ Oficines d'atenció a víctimes del delictes (OAVD) ¶                         | ✓→ Servei residencial d'acció educativa ¶                               |
| ✓→ Assessorament tècnic en l'àmbit de la família (SATAF) ¶  | ✓→ Polícies locals ¶   | ✓→ Serveis tècnics de punt de trobada ¶                                 |
| ✓→ Centre de salut mental d'adults (CSMA) ¶   | ✓→ Programa d'atenció a la salut sexual i reproductiva (PASSIR) ¶              | ✓→ Serveis d'acolliment i recuperació ¶                                 |
| ✓→ Centre de salut mental d'infants i joves (CSMIJ) ¶   | ✓→ Programes d'atenció domiciliària - equips de suport (PADES) ¶               | ✓→ Serveis d'atenció i acolliment d'urgències ¶                         |
| ✓→ Centres d'atenció i seguiment de les drogodependències (CAS) ¶                                       | ✓→ Punts d'informació juvenil i oficines d'emancipació juvenil ¶               | ✓→ Serveis d'informació i atenció a les dones (SIAD) ¶                  |
| ✓→ Centres d'atenció primària (CAP) i consultoris locals ¶  | ✓→ Servei d'acolliment substitutori de la llar ¶                               | ✓→ Serveis d'intervenció especialitzada (SIE) ¶                         |
| ✓→ Comissaries de la Policia de la Generalitat - Mossos d'Esquadra ¶                                    | ✓→ Servei telefònic per a professionals de les administracions públiques ¶     | ✓→ Serveis de centre d'acolliment ¶                                     |
| ✓→ Entitats ¶   | ✓→ Servei d'atenció a nenes i nens que han patit violència masclista (SAN) ¶   | ✓→ Serveis locals d'habitatge ¶   |
| ✓→ Equip d'assessorament tècnic penal (EATP) ¶  | ✓→ Servei d'atenció sociosanitària ¶   | ✓→ Serveis socials bàsics ¶   |
| ✓→ Equip d'atenció a les dones (EAD) ¶  | ✓→ Servei d'intervenció en crisis greus en l'àmbit de la violència masclista ¶ | ✓→ Serveis territorials d'habitatge ¶                                   |
| ✓→ Equips d'assessorament psicopedagògic (EAP) ¶  | ✓→ Servei d'orientació jurídica dels col·legis d'advocats (SOJ) ¶              | ✓→ Torn d'ofici dels col·legis d'advocats ¶                             |
| ✓→ Hospitalització psiquiàtrica (unitats psiquiàtriques o hospitals psiquiàtrics monogràfics) ¶         | ✓→ Servei de mediació al lloguer ¶   | ✓→ Unitat de detecció i prevenció del maltractament infantil (UPDEMI) ¶ |
| ✓→ Hospitals d'aguts ¶  | ✓→ Servei de valoració de maltractaments infantils (EVAMI) ¶                   | ✓→ Unitat de suport a la convivència escolar ¶                          |
| ✓→ Institut de Medicina Legal de Catalunya (IMLC) ¶   | ✓→ Servei especialitzat d'atenció a la infància i l'adolescència (SEAJA) ¶     | ✓→ Unitat de valoració forense integral ¶                               |
| ✓→ Jutjats de violència sobre la dona (VIDO) ¶  |  | ✓→ Xarxa d'oficines del servei d'ocupació de Catalunya (SOC) ¶          |
| ✓→ Ministeri Fiscal ¶   |  |   |

Però també es poden fer cerques per tipologies d'actuacions desitjades, per municipi, per comarca, segons l'eix d'actuació, dins un circuit territorial concret... i obtenir de cada cerca la llista de recursos existents amb tota la informació (ubicació, horari, telèfons, etc.).

Aquesta eina es va posar en funcionament l'any 2009, que va passar a nodrir la base de dades dels serveis i els recursos, els protocols i els ajuts, i enllaços d'interès, i actualment compta amb 2.972 recursos, entre els quals es troben tots els serveis públics dependents de l'Administració de la Generalitat de Catalunya que intervenen en l'abordatge de la violència masclista, així com els serveis públics locals i els d'entitats i associacions de dones més actius pel que fa a la prevenció, la detecció, l'atenció i la recuperació de les dones, les adolescents i els infants en situació de violència.

[L'eina](#) també conté documents addicionals, enllaços d'interès i novetats recents per a l'abordatge de la violència masclista a Catalunya, com ara els principals protocols d'atenció i coordinació vinculats a aquesta problemàtica o els diversos drets i ajuts destinats a la recuperació de les dones en situació de violència masclista.

Al llarg dels anys s'han incorporat millores que permeten ampliar la funcionalitat de l'eina i l'any 2013 es va fer una actualització de totes les dades del DRRR, amb el compromís de fer-ne anualment una revisió per tal de mantenir-lo actualitzat i que sigui l'eina fonamental d'ús dels equips professionals dels circuits territorials per a l'abordatge de la violència masclista. En aquest sentit, els recursos recollits del territori de la Catalunya Central van ser actualitzats durant el 2013 per la Comissió Tècnica, i actualment hi ha ficats 307 recursos.



## Formació a professionals

La Comissió Tècnica del Circuit va crear un grup de treball sobre formació, amb la intenció de fer una anàlisi sobre els recursos i les necessitats formatives existents a les quatre comarques de la Catalunya Central. Aquest grup de treball ha esdevingut un grup de treball permanent, ja que la formació, la CT la considera un tema prioritari que necessita un esforç continuat.

L'objectiu d'aquest grup de treball és conèixer quins són els recursos formatius existents al territori i contrastar-los amb les necessitats formatives que els professionals consideren prioritàries des del seu àmbit d'intervenció.

Per tant, la idea és detectar quines necessitats formatives no queden cobertes per l'oferta formativa existent, i tenir així les dades suficients per poder dissenyar un pla de formació cada any que tingui en compte les mancances i les necessitats que els professionals hagin expressat.

El disseny dels plans de formació no sols ha de tenir en compte les necessitats formatives detectades, sinó que ha d'incloure les estratègies per poder traslladar aquesta informació als organismes o institucions que compten amb els recursos formatius i influenciar-los perquè adequin la seva oferta formativa a les mancances identificades.

El grup de treball ja ha elaborat una primera anàlisi i ha fet un primer informe sobre l'any 2013, que es pot consultar a través de la Comissió Tècnica.

El més important a destacar del treball fet fins ara és:

1. S'han pogut identificar els recursos formatius existents al territori, que diferencia dues categories: els recursos externs (oferts per institucions supracomarcal) i els interns (oferts per institucions comarcals o locals).

### **Recursos interns (dins de les quatre comarques):**

- Consell Comarcal del Bages
- Ajuntament de Manresa
- Consell Comarcal de l'Anoia
- Ajuntament d'Igualada
- Consell Comarcal d'Osona
- Ajuntament de Vic
- Ajuntament de Manlleu
- Consell Comarcal del Berguedà
- Ajuntament de Berga
- Serveis d'Intervenció Especialitzada de la Catalunya Central (Igualada)
- Universitat de Vic
- Col·legi d'Advocats de Vic i Manresa

### **Recursos externs (fora de les quatre comarques)**

- Institut Català de les Dones (Generalitat)
- Centre d'Estudis Jurídics (Justícia - Generalitat)
- Servei d'Ocupació de Catalunya (Empresa i Ocupació - Generalitat)
- Institut de Seguretat Pública de Catalunya (Interior - Generalitat)
- Pla director del Departament de Benestar Social i Família (Generalitat)

- Institut d'Estudis de la Salut (Salut - Generalitat)
  - Pla de formació de la Diputació de Barcelona
  - Col·legi Oficial de Psicologia de Catalunya
  - Altres col·legis o associacions professionals
2. S'ha elaborat un qüestionari<sup>31</sup> destinat als professionals que treballen en l'abordatge de la violència masclista des dels seus respectius àmbits d'intervenció, amb l'objectiu d'identificar les necessitats formatives dels equips. En aquest qüestionari les necessitats s'exploren a partir de tres categories:

Àmbits de la violència	Eixos d'intervenció	Col·lectius específics de dones
De la parella Familiar Laboral Comunitari Matrimonis forçats Tràfic i explotació sexual Abusos i agressions sexuals Mutilació genital femenina	Prevenió Detecció Atenció Recuperació	Adolescents Filles i fills Dones grans Discapacitades Migrades Gitanes Dones del món rural Víctimes de la prostitució Transsexuals Dones amb VIH

Aquest qüestionari pot ser una eina molt útil per als equips comarcals, ja que els permet detectar les necessitats formatives dels seus equips de base.

3. S'han pogut establir unes conclusions que permeten la planificació de la formació. Les més destacades són les següents:
- 4.
- Tenint en compte l'àmbit de la violència en què es fa la formació, caldria reforçar l'àmbit comunitari i l'àmbit laboral.
  - Per eixos d'intervenció, s'ha vist que la formació que de moment s'ofereix cobreix les necessitats detectades pels equips, tot i que caldria reforçar la formació sobre l'eix de prevenció.
  - Caldria enfortir la formació en relació amb els col·lectius específics de dones, atès que la major part de cursos oferts no es focalitzen en cap especificitat, sobretot pel que fa a adolescents, filles i fills i dones immigrades.

La formació prevista per cada any s'ha de presentar a la CT del Circuit, i se n'ha de fer difusió, a tots els equips comarcals, els quals l'han de fer arribar a tots els agents de proximitat.

<sup>31</sup> Vegeu l'annex 4.

## Seguiment i recollida de dades

La Comissió Tècnica del Circuit de la Catalunya Central, en el procés de treball per a l'elaboració d'aquest Protocol supracomarcal per a l'abordatge de la violència masclista a la Catalunya Central, es va marcar com uns dels objectius la creació d'un sistema comú de seguiment i recollida de dades per conèixer la realitat de les dones i de les seves filles i fills en relació amb el fenomen de la violència masclista en el territori, així com per conèixer i poder analitzar l'atenció que els diferents recursos i serveis de la xarxa d'intervenció estan donant a les dones.

Per poder dur a terme aquesta tasca, es va constituir un grup específic que treballés aquest tema, el Grup de Treball de Seguiment i Recollida de Dades (GTSRD), amb la finalitat de:

- Conèixer, mitjançant l'anàlisi de les dades, la realitat del fenomen de la violència masclista al territori de la Catalunya Central i elaborar un informe anual per presentar-lo a la Comissió Tècnica, i que es pugui fer difusió dels resultats.
- Poder analitzar l'atenció que s'està donant des dels diferents recursos i serveis que intervenen en l'abordatge de la violència masclista, per tal d'identificar, si escau, possibles deficiències i poder elaborar propostes de millora, que s'elevarien a la Mesa Institucional i generarien així noves polítiques d'intervenció.

El resultat del treball d'aquest GT es concreta en l'anàlisi de les dades recollides per tots els serveis durant l'any 2013 i una proposta de dades a recollir des de tots els serveis i recursos.

### Anàlisi de les dades de 2013

Les conclusions principals han estat:

1. S'ha obtingut informació sobre 60 recursos.
2. D'aquests 60 recursos, el 79% identifica situacions de VM (47 recursos), la qual cosa significa que encara hi ha un 20% de recursos que no són identificats.
3. Per àmbits, els recursos que menys s'identifiquen són: ocupació (el 50% no s'identifica), aspecte judicial i execució penal (33%) i educació (25%). En canvi, i dins del que s'esperava, l'àmbit d'atenció a dones i l'àmbit de seguretat s'identifiquen al 100%.
4. Quan observem quins àmbits de la violència (de parella, familiar i comunitari) identifiquen els recursos veiem que tots permeten identificar la violència masclista en l'àmbit de la parella i que, en canvi, els àmbits familiar i comunitari estan infraidentificats (23% i 13% respectivament). Si ho mirem per àmbits, veiem que educació i salut són els àmbits que no identifiquen en absolut la VM familiar i comunitària, cosa que ens sorprèn molt, perquè ambdós han de ser cabdals en la detecció precoç d'aquestes problemàtiques.
5. En relació també amb els àmbits d'intervenció, cap dels 60 recursos van identificar violència masclista en l'àmbit laboral. Per tant, podem dir que la violència masclista en l'àmbit laboral és l'àmbit de la violència contra les dones on hi ha més desconeixement per part dels recursos de la Catalunya Central.

6. Si revisem les formes de violència identificades (física, psicològica, sexual o econòmica), observem que molt pocs recursos filen tan prim. Tan sols el 38% dels recursos identifiquen les diferents formes que la violència masclista pot adoptar, i són els àmbits social i judicial els que més s'identifiquen, i els àmbits educatiu, de salut i de seguretat els que menys s'identifiquen. Si anem al detall de cada forma veiem que la violència física, sexual i psicològica s'identifiquen freqüentment (12-13 casos) i en la mateixa mesura, i que l'econòmica és la que costa més d'identificar.

#### **Proposta de dades a recollir pels serveis-recursos del Circuit territorial per a l'abordatge de la violència masclista a la Catalunya Central**

Davant la impossibilitat de fer una anàlisi homogènia i conjunta de les dades obtingudes des dels diferents recursos i serveis, el Grup de Treball de Seguiment i Recollida de Dades ha elaborat una proposta de les dades mínimes que s'haurien de recollir en els registres dels recursos i els serveis de tots els àmbits que intervenen en el Circuit.

En aquest Protocol es recomana a tots els recursos i els serveis que adaptin els registres i recullin les dades que es detallen a continuació amb la finalitat de poder fer l'anàlisi de forma conjunta i obtenir dades que permetin conèixer millor el fenomen de la violència masclista a les quatre comarques de la Catalunya Central i l'atenció que els recursos estan donant. Aquesta proposta de dades a recollir compta amb l'aprovació de la Mesa Institucional i amb el compromís de totes les institucions que formen part de qui té la tasca de promoure i difondre aquesta recomanació als seus àmbits competencials.

La proposta de dades mínimes que haurien de recollir tots els recursos i serveis que intervenen en el Circuit de la Catalunya Central, s'adeqüen a les variables que utilitza el sistema Hèrcules, el Sistema d'informació social (Rudel) del departament de BSF, als ítems de l'Observatorio de Violencia de Género de Madrid, on Salut informa de les dades de Catalunya, així com al projecte SIRVM (Sistema d'Informació i Registre de Violència Masclista) del Departament de Salut:

- **Dades sobre la identificació de la VM** <sup>32</sup>
  - Àmbits de la violència masclista
    - parella
    - familiar
    - laboral
    - comunitari
  - Formes de violència masclista
    - física
    - psicològica
    - sexual
    - econòmica
    - específiques segons els àmbits (altres formes)
- **Perfil sociodemogràfic de la dona:**
  - Edat<sup>33</sup>

<sup>32</sup> Manca incloure-hi els indicadors que recull el Centre d'Atenció i Seguiment de Drogodependències.

- de 0 a 11 anys
  - de 12 a 14 anys
  - de 14 a 16 anys
  - de 16 i 17 anys
  - de 18 a 29 anys
  - de 30 a 45 anys
  - de 46 a 65 anys
  - de 66 a 80 anys
  - més de 80 anys
- Any de naixement
  - Nacionalitat
    - espanyola
    - comunitària (especifiqueu-ne el país)
    - extracomunitària (especifiqueu-ne el país)
  - Independència econòmica
    - a l'atur
    - estudiant
    - pensionista
    - amb prestació social
    - treball domèstic no remunerat
    - treballa
    - altres

En aquest cas es considera que la dona és independent econòmicament si treballa, és pensionista o rep alguna prestació social.

- Nivell d'estudis
  - sense estudis
  - estudis primaris (batxiller elemental)
  - estudis secundaris (batxiller superior)
  - estudis superiors
- En cas de patir alguna discapacitat cal diferenciar entre:
  - física
  - sensorial
  - intel·lectual
  - mental
- Té un problema de consum d'alcohol o d'altres drogues:
  - alcohol
  - cocaïna
  - cànnabis

---

<sup>33</sup> La franja d'edat de 12 a 18 anys, hem decidit dividir-la en tres moments diferents a causa de la diferència evolutiva tan important que hi ha, i donada també la diferència en l'autonomia legal de cada franja. Vegeu l'informe "Dret de les dones adolescents en situació de VM", de l'Institut Català de les Dones.

- heroïna
- altres
- En el cas de violència en l'àmbit de la parella, relació amb l'agressor (parella, exparella, altres). L'agressor és:
  - marit
  - parella
  - exparella
  - exmarit
  - xicot
  - desconegut
- En el cas de violència en l'àmbit familiar, la relació amb l'agressor pot ser:
  - fill
  - germà
  - pare
  - altres familiars
- En el cas de violència en l'àmbit laboral, la relació amb l'agressor pot ser:
  - un igual
  - un subordinat
  - un superior
- Càrregues familiars
  - nombre de fills o filles a càrrec:
    - embarassada
    - un fill
    - dos fills
    - tres fills o més
  - convivència amb els fills
    - amb fills o filles majors d'edat en el nucli familiar
    - amb fills o filles majors d'edat fora del nucli familiar
    - amb fills o filles menors fora del nucli
    - amb fills o filles menors que conviuen en el nucli familiar
  - altres persones a càrrec
    - una persona
    - més d'una persona
  - edats dels fills i filles menors que conviuen en el nucli
    - de 0 a 12 anys
    - de 13 a 16 anys


A l'àmbit intern (comú a tots els serveis), pel que fa als fulls de registre de dades, es recomana:

- a. Tenir la informació d'agressions prèvies o denúncies prèvies
- b. Tenir les dades sobre l'itinerari d'atenció, és a dir, sobre la derivació que es fa d'un recurs a un altre. Aquesta informació ha de ser clau per poder avaluar la coordinació de la xarxa, i també donarà al professional que ha atès a la dona

el *feedback* sobre si aquesta ha anat al recurs al qual l'ha derivat. Les dades estadístiques que es podrien obtenir són:

- i. Nombre de derivacions a un altre recurs
- ii. Recursos als quals es deriva més
- iii. Les derivacions per recurs
- iv. Nombre de derivacions efectives

Annex 1. Qüestionari de valoració RVD i instruccions abreujades d'ús<sup>34</sup>



### RVD – BCN

#### Protocol de valoració del risc de violència de parella contra la dona

Num. Expedient / Num. Història:		Data de la valoració:		
Nom i cognoms de la dona:		Data de Naixement:		
DNI / NIE / Passaport:				

Història de conducta violenta de la parella o ex-parella		SI	NO	ES DESCONEX
1	Agressions o violència física i/o sexual en els últims 18 mesos cap a la dona o cap a parelles anteriors.	<input type="checkbox"/>	<input type="checkbox"/>	<input type="checkbox"/>
2	Agressions o violència vers terceres persones siguin familiars (fills/filles o d'altres) o no.	<input type="checkbox"/>	<input type="checkbox"/>	<input type="checkbox"/>
3	Agressions a la dona quan estava embarassada.	<input type="checkbox"/>	<input type="checkbox"/>	<input type="checkbox"/>
4	Antecedents policials/judicials de violència vers la parella/ex-parella (parella actual o d'altres parelles en episodis anteriors).	<input type="checkbox"/>	<input type="checkbox"/>	<input type="checkbox"/>
5	L'agressor ha trencat mesures judicials de protecció de la dona.	<input type="checkbox"/>	<input type="checkbox"/>	<input type="checkbox"/>

Amenaces i/o abusos greus contra la dona		SI	NO	ES DESCONEX
6	La dona ha rebut amenaces greus i creïbles, i/o amb ús d'armes, respecte la seva integritat física.	<input type="checkbox"/>	<input type="checkbox"/>	<input type="checkbox"/>
7	La dona ha patit un abús emocional i verbal greu en els últims 6 mesos.	<input type="checkbox"/>	<input type="checkbox"/>	<input type="checkbox"/>

Circumstàncies agreujants		SI	NO	ES DESCONEX
8	La dona comunica al presumpte agressor la voluntat de separar-se o fa menys de sis mesos que s'ha produït la separació.	<input type="checkbox"/>	<input type="checkbox"/>	<input type="checkbox"/>
9	Increment en els últims sis mesos en la freqüència o gravetat dels episodis de violència.	<input type="checkbox"/>	<input type="checkbox"/>	<input type="checkbox"/>
10	El presumpte agressor abusa de drogues i/o alcohol.	<input type="checkbox"/>	<input type="checkbox"/>	<input type="checkbox"/>
11	Diagnòstic o història de trastorn mental sever del presumpte agressor.	<input type="checkbox"/>	<input type="checkbox"/>	<input type="checkbox"/>
12	Tinença o fàcil accés a armes per part del presumpte agressor.	<input type="checkbox"/>	<input type="checkbox"/>	<input type="checkbox"/>
13	Intents o idees de suïcidi per part del presumpte agressor.	<input type="checkbox"/>	<input type="checkbox"/>	<input type="checkbox"/>
14	Control extrem dels actes de la dona per gelosia o similar.	<input type="checkbox"/>	<input type="checkbox"/>	<input type="checkbox"/>


Factors de vulnerabilitat de la dona		SI	NO	ES DESCONEX
15	Aïllament social i/o manca de recursos personals de la dona, i/o la dona justifica la violència exercida pel presumpte agressor, i/o presència de fills/filles menors i/o dependents de la dona.	<input type="checkbox"/>	<input type="checkbox"/>	<input type="checkbox"/>

Percepció de la situació de risc per part de la dona		SI	NO	ES DESCONEX
16	La dona creu que el presumpte agressor és capaç de matar-la personalment o a través de terceres persones.	<input type="checkbox"/>	<input type="checkbox"/>	<input type="checkbox"/>

<b>SUMA DE RESPOTES AFIRMATIVES / VALORACIÓ DEL RISC</b>	
BAIX RISC (de 1 a 7 respostes afirmatives)	
MIG RISC (de 8 a 9 respostes afirmatives)	
ALT RISC (de 10 a 16 respostes afirmatives)	

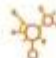
<b>TOTAL ES DESCONEX</b>	
--------------------------	--

El RVD-BCN és útil si es disposa d'informació respecte de 7 o més factors de risc. En cas contrari es recomana no fer valoracions definitives fins a completar el nombre mínim de factors de risc esmentats.


En qualsevol explotació de l'obra autoritzada per la llicència es farà constar l'autoria.

<sup>34</sup> Consulteu les instruccions abreujades d'ús de l'RVD a <http://w110.bcn.cat/fitxers/dona/rvdbcncatalaperinternetdefinitiu8febrer20121.421.pdf>





CIRCUIT BARCELONA  
CONTRA LA VIOLÈNCIA  
VERS LES DONES

**Altres factor/s deu per valorar el risc que viu aquesta dona i que el o la professional troba a faltar al llistat anterior (enumerar però no puntuar)**

Està embarassada en el moment de fer aquesta valoració.	<input type="checkbox"/>
Hi ha indicis que la parella o ex-parella té intenció de matar-la.	<input type="checkbox"/>
Altres (especificar):	
-	<input type="checkbox"/>
-	<input type="checkbox"/>
-	<input type="checkbox"/>

**VALORACIÓ DEL RISC PER PART DEL O DE LA PROFESSIONAL**

La valoració del risc per part del o de la professional es fa a partir dels apartats anteriors (puntuació obtinguda, quantitat de factors de risc sense informació i presència d'altres factors de risc importants per aquesta valoració).

BAD RISC	MIG RISC	ALT RISC
----------	----------	----------


Observacions d'interès

**ACTUACIÓ EN FUNCIÓ DE LA VALORACIÓ DEL RISC ACTUAL EXISTENT**

**CIRCUMSTÀNCIES PREVISIBLES QUE PODEN AUGMENTAR EL NIVELL DE RISC EN EL FUTUR (ALERTA)**

(Per exemple: Sortida presó de l'agressor, retorn de l'agressor del país d'origen o d'altres destins, etc.)

**Professional que fa la valoració:**  
 Nom i cognoms o núm. identificació: \_\_\_\_\_  
 E-mail: \_\_\_\_\_ Telèfon/s: \_\_\_\_\_ Fax: \_\_\_\_\_  
 DNI / NIE / Passaport: \_\_\_\_\_ Adreça: \_\_\_\_\_


En qualsevol explotació de l'obra autoritzada per la llicència es farà constar l'autoria.

Annex 2. Fitxa de derivació entre serveis

CIRCUIT PER A L'ABORDATGE DE LA VIOLÈNCIA MASCLISTA A LA CATALUNYA CENTRAL FITXA DE DERIVACIÓ			
SERVEI DERIVADOR			
Professional :		Funció:	
Data:	Telèfon contacte:	Correu electrònic:	
Nom i Cognom Usuari:			
Nom i Cognom dels fills/es afectats:		Edats:	
Municipi:		Comarca:	
Telèfon de contacte :		Observacions contacte:	
País d'origen:		Coneixement idiomes (català i castellà)	
Motiu de Derivació:			
Intervenció per part del servei derivant			
Observacions (actitud, expressió durant l'atenció, vincle)			
<b>PRIORITAT VISITA :</b> <div style="display: flex; justify-content: space-around; align-items: center;"> <div style="text-align: center;"> <input type="checkbox"/>  <b>URGENT</b>              ( 1-2 dies)           </div> <div style="text-align: center;"> <input type="checkbox"/>  <b>PREFERENT</b>              (3-7 dies)           </div> <div style="text-align: center;"> <input type="checkbox"/>  <b>ORDINARI</b>              (8-12 dies)           </div> </div>			

CIRCUIT PER A L'ABORDATGE  
DE LA VIOLÈNCIA MASCLISTA A LA CATALUNYA CENTRAL  
FITXA DE DERIVACIÓ

Altres professionals que intervenen o han intervingut (circuit d'atenció)

☐ Serveis Socials

Nom: ..... Tfn. contacte: ..... data: .....

☐ Serveis Salut Mental

Nom: ..... Tfn. contacte: ..... data: .....

☐ Serveis Salut

Nom: ..... Tfn. contacte: ..... data: .....

☐ Cosos Seguretat

Nom: ..... Tfn. contacte: ..... data: .....

☐ Advocat/da

Nom: ..... Tfn. contacte: ..... data: .....

☐ Altres:

Nom: ..... Tfn. contacte: ..... data: .....

☐ Altres:

Nom: ..... Tfn. contacte: ..... data: .....

OBSERVACIONS:

Continua atenció en el servei derivant :

☐

Sí

No

☐

Típus d'atenció:

RETORN D'INFORMACIÓ:

☐

Requereix informació d'arribada de l'usuària

☐

Requereix coordinació posterior

Recomanacions per a la cessió de dades entre serveis:

- Cal que els canals utilitzats "per qualsevol dels mitjans" per a la cessió de dades siguin segurs.
- Cal que la persona professional destinatària sigui qui s'ha de ser.
- Cal que les persones emissores i receptors siguin les referents del cas.

### Annex 3. Recomanacions per a la cessió de dades durant les coordinacions

*“La cessió o comunicació de dades personals es defineix a l'article 3.i) de la LOPD com “qualsevol revelació de dades efectuada a una persona diferent de la persona interessada; és a dir, a una persona diferent de la persona física titular de les dades”.*

*Cal tenir en compte que la cessió de dades comporta, per a la persona interessada, una pèrdua important de control sobre les seves dades personals, atès que la informació es transmet a entitats o persones diferents d'aquelles a qui, en principi, ella ha facilitat les dades. És per això que és important la informació i la transparència que es té dels destinataris de la informació.*

*En aquest sentit, cal aplicar el règim general de les possibles cessions o comunicacions de dades previst en els articles 11 i 21 de la LOPD.*

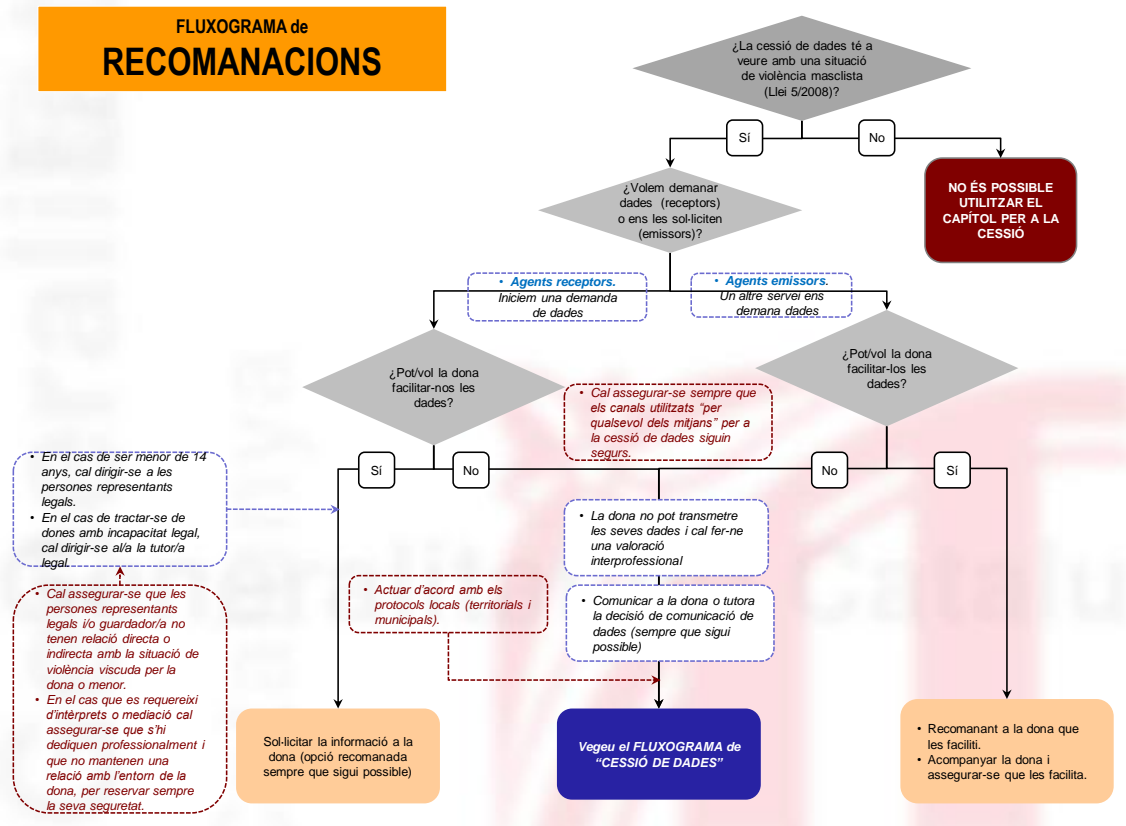
*La cessió de dades dins del marc de l'article 78 de la Llei 5/2008, de 24 d'abril, quant a la part en què intervé i que està implicada en la prestació de serveis a les dones en situació de violència masclista, ha de servir per complir les seves competències i les funcions determinades per la normativa sectorial corresponent, com a premissa per analitzar la resta de variables.*

*Així mateix, l'article 78 de la Llei 5/2008 preveu l'habilitació legal necessària per a la cessió de dades sense requerir el consentiment de la persona titular només si es justifica que és per a la gestió adequada dels serveis de la Xarxa; és a dir, sempre que el cedent i el cessionari estiguin habilitats per tractar aquella informació personal i necessitin tractar-la ateses les funcions que duen a terme. A més, el mateix article especifica que les dades que se cedeixen hauran de ser només les necessàries en cada cas.*

*El model de cessió de dades per als circuits territorials requereix la definició dels criteris que han de regir aquesta cessió que esmenta l'article 78 de la Llei 5/2008. La definició, d'acord amb la LOPD, incorpora les variables següents: “*

<b>Agents</b> (persones físiques i jurídiques) que intervenen en la cessió de dades en els circuits.
<b>Persones destinatàries</b> d'aquestes dades.
<b>Finalitats i funcions</b> d'aquestes cessions de dades.
<b>Dades concretes</b> que se cediran.

*“A banda d'aquest quadre explicatiu, que recull la definició dels criteris per cedir les dades dins la Xarxa, cal esmentar algunes recomanacions a l'hora de tractar-les:*



**Fig. 2. Recomanacions per a la cessió de dades dins la Xarxa pública d'intervenció en violència masclista**

- En relació amb les persones que en el seu exercici professional obtenen dades que han de ser sotmeses al secret professional d'acord amb els respectius codis deontològics, tot i que és evident, cal recordar que la LOPD autoritza la comunicació de dades sempre que la informació que se sol·licita estigui emparada per la "gestió adequada" i es mantingui en secret tot allò que no tingui relació amb aquest criteri, això sens perjudici de les exempcions que la normativa de protecció de dades atorga a les persones professionals sanitàries exposades en l'annex I.
- Tal com indiquen la Llei 5/2008 i aquest document, cal entendre que la pràctica professional que s'emptra en abordar la violència masclista se situa en el marc d'una perspectiva de gènere i d'apoderament. Això implica reconèixer que la dona, com a adulta de ple dret, és la propietària de la seva informació i que, per tant, sempre que sigui possible, s'ha de vetllar perquè sigui ella la que controli la informació relativa al seu cas i la transmeti als serveis.
- El quadre que configura els criteris per cedir les dades dins de la mateixa xarxa està pensat per identificar les dades que es poden cedir en funció de la finalitat de la cessió, els agents i les persones destinatàries. Més enllà del deure d'informació esmentat a l'apartat 8.3 i a l'annex I, es recomana, sempre que sigui possible, comunicar a les dones la decisió de la cessió de dades abans de fer-ho.
- És necessari identificar les cessions per la seva finalitat: informar (transmetre uns coneixements, una determinada situació als òrgans competents, etc.), derivar (establir el contacte entre un servei i un altre, amb traspàs d'informació o no) i/o coordinar (crear un determinat saber o coneixement compartit sobre el cas/la situació).

- e) *Per poder fer una bona gestió i un bon ús del quadre explicatiu, s'aconsella que el professional es preguntí en primer lloc: "Amb quina finalitat sol·licito/cedeixo les dades?" i, a partir d'aquí, que la cerqui en el quadre.*
- f) *Cal que els canals que s'utilitzin per cedir les dades (qualsevol dels mitjans) siguin segurs i compleixin tots els requeriments exigits per la LOPD. Així mateix, s'ha d'assegurar que la persona destinatària és la correcta i l'única, així com comprovar que és qui diu ser.*
- g) *S'ha d'actuar d'acord amb els protocols establerts, siguin municipals, comarcals o territorials, així com els propis de cada departament, servei o organisme."*

### ***criteris per a la cessió de dades dins la xarxa***

*"El procediment per cedir o demanar dades a la xarxa cal fer-lo seguint aquests quatre passos:*

- 1. En primer lloc, cal seguir el fluxograma de recomanacions presentat. Cal assegurar-se que s'hagin esgotat totes les possibilitats perquè sigui la mateixa dona la que cedeixi les dades i, sobretot, que els canals, les mediacions necessàries, etc. siguin segurs i adequats.*
- 2. En segon lloc, s'ha de consultar la taula d'agents i destinataris. Cal trobar els dos serveis (tant el cedent de les dades com el receptor) en el quadre de serveis i àmbits funcionals, que hauran de ser de dos àmbits diferents.*
- 3. En tercer lloc, cal tenir clar amb quina finalitat i funció se cediran les dades, ja que depenent d'aquestes en podrem cedir unes o altres. Cal, doncs, seguir el fluxograma de cessió de dades i determinar la finalitat i la funció amb què es farà la cessió i en quin espai es farà (entre dos serveis o en comissió). Tot seguit se n'obtindrà un codi, que ens remetrà a la taula de dades que cal cedir, i on es trobarà les dades que són necessàries i pertinents per a aquell cas.*
- 4. Finalment, cal buscar les dades exactes que es poden sol·licitar o cedir segons el codi del fluxograma de cessió de dades.*

### ***Agents emissors i receptors responsables de la cessió de dades***

*"Els agents emissors i receptors responsables de la cessió de dades pertanyen als recursos i serveis públics, tant de la Xarxa d'atenció i recuperació integral (definida a l'art. 54 de la Llei 5/2008) com d'altres recursos implicats en la prevenció, la detecció, l'atenció i la recuperació de les diferents administracions públiques.*

*Les persones que faciliten o reben les dades han de ser sempre les referents de cada cas i han d'estar degudament identificades. Aquestes persones treballen en recursos que pertanyen a diferents serveis de diversos àmbits funcionals. Els recursos concrets s'han de recollir en els diversos protocols territorials".*

### Finalitats, funcions i dades que cal cedir dins la Xarxa

“Un cop identificats les recomanacions i els agents i destinataris, cal tenir molt clar amb quina finalitat i funció se cediran les dades (ja que en funció d'aquests criteris se'n podran cedir unes o altres) i en quin espai (entre dos serveis o en comissió). Cal, doncs, seguir el fluxograma de cessió de dades i determinar-ho. Al final s'obté un codi que ens remet a la taula de dades que cal cedir, on es concreten quines són les dades necessàries i pertinents per a aquell cas. ”

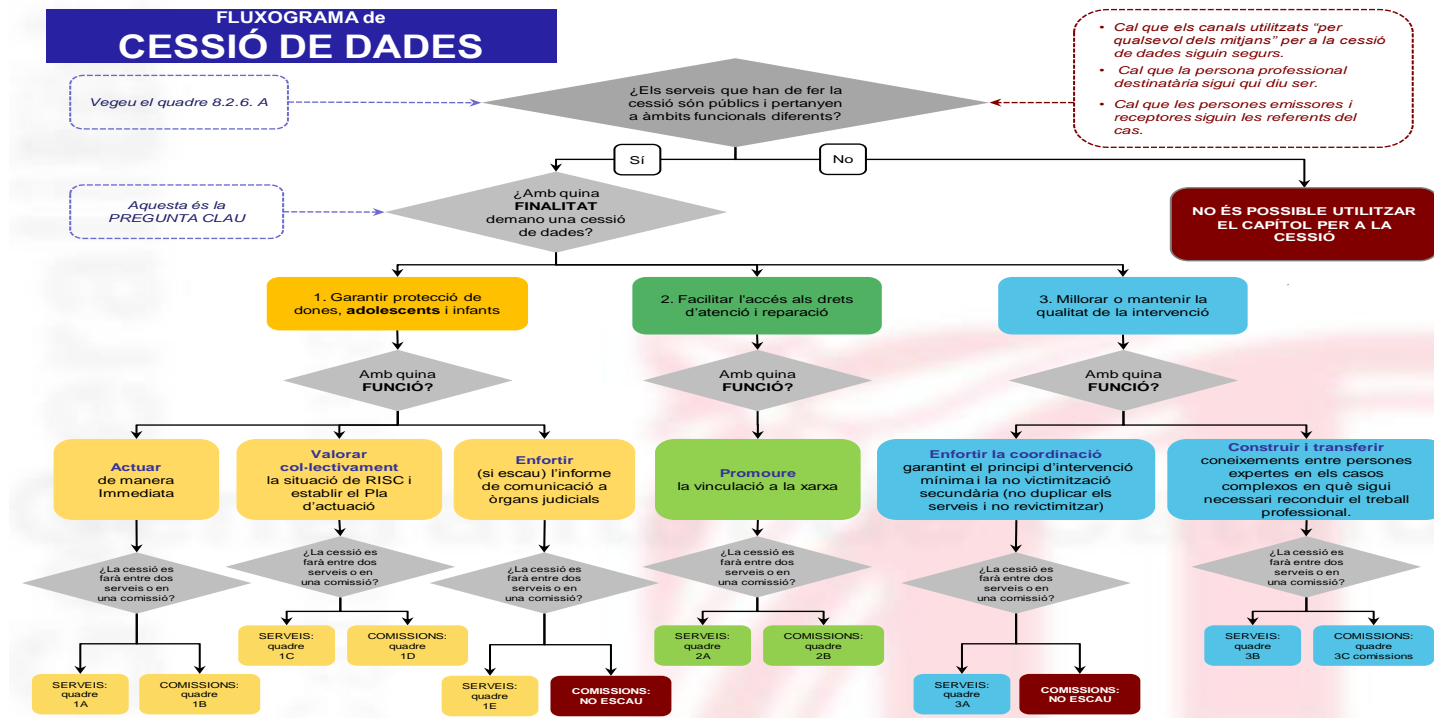


Fig. 3. Finalitats i funcions per a la cessió de dades

### Quadres de dades a cedir

“Segons el codi del fluxograma de cessió de dades, cal buscar les dades exactes que es poden sol·licitar o cedir. ”

Fig. 3	Entre dos serveis o recursos d'àmbits funcionals diferents	Fig. 3	En les comissions de treball de casos o entre totes les persones participants
<b>1A</b>	<p>Les que calguin per garantir la integritat de les dones i les seves filles i fills.*</p> <p>La comunicació es farà com a mínim als cossos i forces de seguretat i a l'òrgan judicial.</p> <p>Es recomana: <b>nom i cognoms, adreça, telèfon, valoració de la urgència, demanda de la dona, valoració de risc, intervenció feta, derivació, si s'ha interposat denúncia i si hi ha ordre de protecció.</b></p>	<b>1B</b>	<p>Les que calguin per garantir la integritat de les dones i les seves filles i fills.</p> <p>Es recomana: <b>nom i cognoms, adreça, telèfon, valoració de la urgència, demanda de la dona, valoració del risc, intervenció feta, derivació, si s'ha interposat denúncia i si hi ha ordre de protecció.</b></p>
<b>1C</b>	<p><b>Nom i cognoms de la dona, l'adolescent o infant.</b></p> <p><b>Nom i cognoms del presumpte maltractador.</b></p> <p>La valoració global del risc.</p> <p>Assistència o vinculació al recurs.</p> <p>Només la valoració d'aquells indicadors de risc que siguin rellevants per al cas tractat, que, en cas de violència masclista <b>en l'àmbit de la parella</b>, podrien ser alguns dels que figuren a l'<b>annex III</b>.</p>	<b>1D</b>	<p><b>Nom i cognoms de la dona, l'adolescent o infant.</b></p> <p><b>Nom i cognoms del presumpte maltractador.</b></p> <p>La valoració global del risc.</p> <p>Assistència o vinculació al recurs.</p> <p>Només la valoració d'aquells indicadors de risc que siguin rellevants per al cas tractat, que, en cas de violència masclista <b>en l'àmbit de la parella</b>, podrien ser alguns dels que figuren a l'<b>annex III</b>.</p>
<b>1E</b>	<p>Dades contingudes en el model d'informe de comunicació a Fiscalia del mateix centre/servei/protocol.</p> <p>En cas que no n'hi hagi, es proposen unes dades mínimes contingudes a l'<b>annex III</b>.</p> <p>'ha d'informar la dona, l'adolescent o l'infant de la comunicació als òrgans judicials.</p>		<b>No escau.</b>

**Fig. 4. Dades a cedir vinculades a la finalitat “Garantir la protecció de dones, adolescents i infants”**



Fig. 3	Entre dos serveis o recursos d'àmbits funcionals diferents	Fig. 3	En les comissions de treball de casos o entre totes les persones participants
2A	Nom i cognoms de la dona, l'adolescent o infant. Si ha arribat el recurs o no.	2B	Nom i cognoms de la dona, l'adolescent o infant. Si ha arribat el recurs o no.

**Fig. 5. Dades a cedir vinculades a la finalitat "Facilitar l'accés als drets d'atenció i reparació"**

Fig. 3	Entre dos serveis o recursos d'àmbits funcionals diferents	Fig. 3	En les comissions de treball de casos o entre totes les persones participants
3A	<ul style="list-style-type: none"> <li>Nom i cognoms de la dona, l'adolescent o nen/a.</li> <li>Telèfon de contacte.</li> <li>Filles/fills a càrrec.</li> <li>Demanda.</li> <li>Motiu de derivació.</li> <li>Intervenció feta.</li> <li>Professional/s de referència del servei derivador.</li> <li>Si caldrà fer un seguiment o coordinacions posteriors.</li> </ul>		No escau.
3B	<ul style="list-style-type: none"> <li>Nom i cognoms de la dona, l'adolescent o infant.</li> <li>Intervenció feta per cada un dels serveis.</li> </ul>	3C	<ul style="list-style-type: none"> <li>Nom i cognoms de la dona, l'adolescent o infant.</li> <li>Intervenció feta per cada un dels serveis.</li> </ul>

**Fig.6. Dades a cedir vinculades a la finalitat "Millorar o mantenir la qualitat de la intervenció"**

## Conclusions

1. *“El tractament de dades recull el que s’anomena el cicle de vida de les dades (recollida, ús de les dades, cessió o comunicació i conservació). Per tant, la cessió de dades és una part del cicle de vida d’aquestes; és una part fonamental, ja que representa per a la persona interessada una pèrdua important del control sobre la seva informació.*
2. *L’article 78 de la Llei 5/2008 reconeix la cessió de dades entre administracions públiques **sense requerir el consentiment** de la persona titular sempre que es justifiqui que és per a la “**gestió adequada**” dels serveis de la xarxa; és a dir, sempre que el cedent i el cessionari estiguin habilitats per tractar aquella informació personal i necessitin tractar-la ateses les funcions que duen a terme. A més, el mateix article especifica que les dades que se cedeixen hauran de ser només les “**necessàries**” en cada cas.*
3. *Assegurar que les dades que cedim són rellevants per a la “gestió adequada” dels serveis de la xarxa d’intervenció integral contra la violència masclista significa definir els quatre paràmetres que marca la LOPD:*
  - a. *Definir els agents que intervenen en la cessió de dades.*
  - b. *Definir les finalitats d’aquestes cessions.*
  - c. *Definir les persones destinatàries de la informació.*
  - d. *Definir les dades concretes que s’han de cedir en cada cas.*
4. *Els “**criteris que s’han de tenir en compte per a la cessió de dades dins de la xarxa**” (apartat 8.4.2) són unes recomanacions construïdes amb consens tècnic i en col·laboració amb l’Autoritat Catalana de Protecció de Dades (vegeu 8.1.2 Antecedents) que afecten exclusivament les cessions de dades entre serveis i recursos públics d’àmbits funcionals diferents (s’entén que les cessions de dades dins del mateix àmbit seran molt menys restrictives i que ja hi ha normatives sectorials que les regulin).*
5. *El quadre que configura els “**criteris per dur a terme la cessió de dades dins de la xarxa**” està pensat per identificar les dades que es poden cedir en funció de la finalitat de la cessió, els agents i les persones destinatàries.*
6. *Cal identificar les cessions de dades a partir, sobretot, de la seva **finalitat**, que pot ser: informar (transmetre uns coneixements, una determinada situació als òrgans competents, etc.), derivar (establir el contacte entre un servei i un altre, amb traspàs d’informació o no) i/o coordinar (crear un determinat saber o coneixement compartit sobre el cas/la situació).*
7. *És molt important que els diferents professionals dels circuits contra la violència masclista, en els seus espais de coordinació, treballin a partir d’aquestes recomanacions, les discuteixin i les facin seves”.*

#### **Annex 4 – Qüestionari sobre formació en violència masclista a la Catalunya Central**

Aquest qüestionari ha estat dissenyat per recollir les necessitats formatives en matèria de violència masclista de la Catalunya Central per tal de definir un pla de formació per l'any 2014 el més ajustat possible a les necessitats reals dels i les professionals.

**ÀMBIT DE TREBALL\*:** \_\_\_\_\_

**LLOC DE FEINA\*:** \_\_\_\_\_

**COMARCA\*:** \_\_\_\_\_

Principio del formulario

---

##### **A. Necessitats formatives per àmbits \***

Indiqueu màxim tres (ordre de prioritats)

- ☐ 1. Violència masclista a l'àmbit de la parella
- ☐ 2. Violència masclista a l'àmbit familiar
- ☐ 3. Violència masclista a l'àmbit laboral
- ☐ 4. Mutilació genital femenina (àmbit comunitari)
- ☐ 5. Matrimonis forçats (àmbit comunitari)
- ☐ 6. Tràfic i explotació sexual de dones i nenes (àmbit comunitari)
- ☐ 7. Abusos i agressions sexuals (àmbit comunitari)

**A. Breu explicació de la formació específica que es necessita de cada àmbit triat \*** Ex. Problemes de salut derivats de la mutilació genital femenina.

---

##### **B. Necessitats formatives per eixos d'intervenció \***

Indiqueu màxim dos (ordre de preferència)

- ☐ 1. Prevenció
- ☐ 2. Detecció
- ☐ 3. Atenció
- ☐ 4. Recuperació

**B. Breu explicació de la formació específica que es necessita de cada eix triat \***

Ex. L'atenció a dones víctimes de violència masclista en situacions d'emergència pels cossos policials

---

##### **C. Necessitats formatives per especificitat del col·lectiu de dones en situació de violència masclista \*** Indiqueu màxim tres (ordre de preferència)

- ☐ 1. Adolescents
- ☐ 2. Fills i filles
- ☐ 3. Dones grans
- ☐ 4. Discapacitades
- ☐ 5. Dones migrades

- ☐ 6. Gitanes
- ☐ 7. Dones mon rural
- ☐ 8. Prostitució
- ☐ 9. Casos d'emergència
- ☐ 10. Transsexualitat
- ☐ 11. VIH

**C. Breu explicació de la formació específica que es necessita de cada especificitat triada** \*Ex. Dones grans: detecció de maltractaments dins de la parella en centres residencials i centres de dia. Adolescents: ciberassetjament. Fills i Filles: jurisdicció de menors

**D. Si escau, indiqueu aquí altres temàtiques que requereixen de formació i que el qüestionari no contempli**

## **Annex 5 - Acrònims**

ASSIR	Programa Sanitari d'Atenció a la Salut Sexual i Reproductiva
ATEMPRO	Servei telefònic d'Atenció i Protecció per a víctimes de la violència de gènere
CAP	Centre d'atenció primària
CAS	Centre d'atenció i seguiment a les drogodependències
CRAE	Centres residencials d'acció educativa
CSMA	Centre de salut Mental persones adultes
CSMIJ	Centre de salut Mental Infanto juvenil
DGAIA	Direcció General d'Atenció a la Infància i l'Adolescència
EAIA	Equips d'atenció a la infància i l'adolescència
EAP	Equip d'Assessorament Psicopedagògic
EATAF	Equips d'assessorament tècnic a l'àmbit de la família
EATP	Equips d'Assessorament Tècnic penal
GAV	Grups d'Atenció a la Víctima
OAC	Oficina d'Atenció Ciutadana
OAVD	Oficina d'atenció a la víctima del delictes
SEPE	Servicio de Empleo Público Español
SIAD	Servei d'Informació i Atenció a les Dones
SIE	Servei d'Intervenció Especialitzada
SIM	Servei d'informació medidora
SOJ	Servei d'Orientació Jurídica
SOM	Servei d'Orientació Medidora
SS	Serveis Socials
SSB	Serveis Socials Bàsics
STPT	Servei Tècnic de Punt de Trobada
STD	Serveis Territorials del Departament
ST	Serveis Territorials
UDEPMI	Unitat de detecció i prevenció del maltractament infantil
UEC	Unitat d'escolarització compartida
USCE	Unitat de suport a la convivència escolar

## **Annex 6 – Document de signatures**

### **Signatures de l'acord**

---

Reunida la Taula Institucional de la Catalunya Central per a l'abordatge de la violència masclista a la Catalunya Central, al Palau Firal de Manresa. Polígon "Els Dolors" s/n, 1a planta, 08243 Manresa, el dia 2 de desembre de 2014, a les 12 hores, d'acord amb l'ordre del dia establert acorden:

Aprovar el **Protocol per a l'abordatge de la violència masclista a la Catalunya Central** elaborat per la comissió tècnica del circuit de la Catalunya Central.

Que les persones que formen la Taula Institucional de la Catalunya Central per a l'abordatge de la violència masclista, són:

#### **Sr. Juli Gendrau**

Delegat del Govern de la Delegació Territorial del Govern de la Generalitat a Catalunya Central. Departament de la Presidència

#### **Sra. Montse Gatell**

Presidenta de l'Institut Català de les Dones

#### **Sra. Elisabet Abella**

Gerent de la Gerència Territorial de Barcelona Comarques. Serveis Territorials de Justícia

**Sr. Ramon Bacardit**

Conseller de Cooperació, Desenvolupament, Igualtat i Integració del Consell Comarcal de l'Anoia

Signa en substitució de l'Il·lm. Sr. Xavier Boquete, president del Consell Comarcal de l'Anoia

**Sra. Mercè Basas**

Metgessa Forense de l'Institut de Medicina Legal de Catalunya dels Jutjats de Manresa

Signa en substitució del Sr. Carles Martín, subdirector de l'Institut de Medicina Legal de Catalunya. Divisió Barcelona nord i Catalunya Central

**Sra. M. Àngels Blasco**

Directora dels Serveis Territorials a la Catalunya Central del Departament de Cultura

**Excma. Sra. Neus Bonet**

Degana del Col·legi de Periodistes de Catalunya

**Sra. Carme Canela**

Directora Serveis Territorials del Departament de Benestar Social i Família a Barcelona

**Sra. Rosa Carné**

Directora dels Serveis Territorials de Governació i Relacions Institucionals a la Catalunya Central

**Sra. Ivet Castaño**

Coordinadora territorial de l'Institut Català de les Dones a Barcelona

**Sra. Imma Cervós**

Directora del Servei Regional a la Catalunya Central de l'Agència de Salut Pública de Catalunya

**Sra. Gemma Cruz**

Directora Serveis Territorials de Territori i Sostenibilitat a la Catalunya Central

**Sra. Susanna Espinosa**

Membre de la Junta de Govern de l'Il·lustre Col·legi d'Advocats de Vic  
Signa en substitució de l'Excm. Sr. Antoni Molas, degà de l'Il·lustre Col·legi d'Advocats de Vic



**Sra. Montserrat Fontarnau**

Responsable d'Acció 10 a la Catalunya Central. Departament d'Empresa i Ocupació

**Sra. Maribel Iglesias**

Consellera de Serveis socials, Immigració i Igualtat del Consell Comarcal del Berguedà  
Signa en substitució de l'Il·lm. Sr. Sergi Roca, president del Consell Comarcal del Berguedà

**Excm. Sr. Pablo Llarena**

President de l'Audiència Provincial de Barcelona. Secció 6a Penal de l'Audiència Provincial de Barcelona

**Sr. Joan López**

Regidor de l'Àrea de Cultura i Ciutadania de l'Ajuntament de Vic  
Signa en substitució de l'Il·lm. Sr. Josep M. Vila D'Abadal, Alcalde de Vic

**Sra. Ana Magaldi**

Fiscal en cap de la Fiscalia Provincial de Barcelona

**Sr. Oriol Martín**

Coordinador territorial a Barcelona de la Direcció General de Joventut

**Sra. Bàrbara Minoves**

Directora dels Serveis Territorials a la Catalunya Central del Departament d'Empresa i Ocupació

**Sr. Oriol Morera**

Gerent de la Regió Sanitària Catalunya Central

**Sr. Marià Morera**

Director dels Serveis Territorials del DAAM a la Catalunya Central

**Excm. Sr. Abel Pié**

President del Consell de l'Advocacia Catalana i Degà de l'Il·lustre Col·legi d'Advocats de Manresa

**Sr. Sergi Pla**

Cap de la Regió Policial Central. Mossos d'Esquadra

**Sr. Sergi Pla**

Cap de la Regió Policial Central. Mossos d'Esquadra

Signa per delegació del Sr. Albert Ballesta, director dels Serveis Territorials del Departament d'Interior a la Catalunya Central i Girona

**Sr. Josep Ramírez**

Director dels Serveis Territorials d' Ensenyament a la Catalunya Central

**Il·lm. Sr. Joan Roca**

President del Consell Comarcal d'Osona

**Sra. Mercè Rosich**

1a Tinenta d'alcalde de Sanitat, Serveis socials, Acollida i Cooperació de l'Ajuntament de Manresa

Signa en substitució de l'Il·lm. Sr. Valentí Junyent, Alcalde de Manresa

**Excm. Sr. Oriol Rusca**

Degà de l'Il·lustre Col·legi d'Advocats de Barcelona

**Sr. Santi Siquier**

Representant territorial de l'Esport a Barcelona. Departament de la Presidència

**Sra. Mireia Solsona**

Diputada d'Educació, Igualtat i Ciutadania de la Diputació de Barcelona  
Signa en substitució de l'Excm. Sr. Salvador Esteve, president de la Diputació de Barcelona

**Sr. Joan Torras**

Regidor d'Acció Social i Promoció Personal i del Programa d'Igualtat de Gènere de l'Ajuntament d'Igualada  
Signa en substitució de l'Il·lm. Sr. Marc Castells, Alcalde d'Igualada

**Sra. Clara Trepal**

Representant de l'Assemblea Territorial de Dones de la Catalunya Central

**Sra. Carme Trillas**

Regidora de Benestar Social i Seguretat Ciutadana de l'Ajuntament de Manlleu  
Signa en substitució de l'Il·lm. Sr. Pere Prat, Alcalde de Manlleu

**Sr. Joan Vinyes**

Conseller de l'Àrea de Benestar Social i Família del Consell Comarcal del Bages  
Signa en substitució de la Il·lma. Sra. Mercè Cardona, presidenta del Consell Comarcal del Bages