

PROTOCOL PER A L'ABORDATGE DE LA VIOLÈNCIA MASCLISTA DINS L'ÀMBIT DE LA PARELLA MANLLEU

Comissió de treball que ha elaborat el document

Ajuntament de Manlleu

Àrea de Promoció Social i Personal

Àgata Gelpí (Cap de l'àrea)

Roser Mas (Treballadora social)

Belén Herrero (Tècnica d'igualtat)

Àrea de Seguretat Ciutadana

Jesús Calvo (Sotsinspector en cap)

Eva Ponce (Agent de gabinet tècnic)

Àrea de Serveis a les Persones

Núria Font (Tècnica d'educació)

CAP Manlleu

Mercè Rico (Treballadora social)

Policia Autònoma

Eva Álvarez (Caporal)

Eva Hom (Agent)

Joan Rodríguez (Agent)

Revisió 2016

ÍNDEX

1. Presentació	4
2. Introducció	5
3. Definició de conceptes	7
4. Cicle de la violència	11
5. Indicadors de risc	14
6. Perspectiva legal	16
7. Circuits d'atenció	19
7.1. Cossos de seguretat	21
7.2. Sanitat	25
7.3. Serveis socials	27
7.4. Educació	30
7.5. SIAD	32
8. Serveis i recursos	35
8.1. Serveis específics referents de Manlleu	35
8.2. Serveis generals de Manlleu	36
8.3. Serveis generals referents per Manlleu	37
9. Referències bibliogràfiques	38
10. Annexos	39
Annex A. Exemples tipologies de violència masclista dins l'àmbit de la parella	
Annex B. Qüestionari de valoració RVD i instruccions abreujades d'ús	
Annex C. Model de sol·licitud d'ordre de protecció	

1. PRESENTACIÓ

El que teniu a les mans és el *Protocol de violència de gènere de Manlleu*, resultat de la revisió i actualització del que estava en vigor des de l'any 2005. Durant els darrers anys ha canviat la legislació i s'ha modificat el mapa de recursos. Per aquest motiu i amb l'objectiu de millorar l'atenció i la qualitat de resposta s'ha dut a terme aquesta nova edició del *Protocol* per tal que sigui una eina actualitzada per al conjunt de professionals que hi intervenen.

La violència masclista és un greu atemptat contra els drets de les dones, contra la seva llibertat i la seva dignitat; per això cal lluitar-hi des de tots els fronts i l'Administració té l'obligació de donar respostes i garantir que les dones puguin assolir la plena ciutadania i la igualtat d'oportunitats. Fins fa poc era considerat un afer familiar que no havia de transcendir fora de l'àmbit domèstic i per tant no s'hi havia d'intervenir. Actualment, la conscienciació sobre el tema ha anat millorant però, malauradament, cada dia es produeixen casos de dones maltractades; estem massa acostumats a sentir les expressions violència domèstica, violència contra les dones o bé violència masclista als mitjans de comunicació. Els telenotícies ens forneixen nous casos a diari i les xifres fredes a vegades ens impedeixen veure i entendre el patiment d'aquestes dones.

Tot i que la consciència social a l'entorn de la violència de gènere ha millorat en aquests darrers anys, és evident que cal seguir-hi treballant ja que no està eradicada i les dones que en són víctimes necessiten atenció i protecció. Hem d'ajudar-les a no tenir por i a trencar el cercle de la violència, i per això calen eines de detecció, actuació i acompanyament. També cal que el rebuig social cap a l'agressor es faci més visible i evident per tal de deslegitimar els homes que volen mantenir el seu *statu quo* a través de la dominació i la violència.

L'objectiu d'aquest protocol és millorar la qualitat de resposta davant d'aquesta violència, una resposta unificada, coordinada i adequada als diferents problemes derivats de la violència masclista. El treball no parteix de zero, cal reconèixer la importància històrica de les administracions locals en l'abordatge d'aquesta problemàtica. Els ajuntaments, des de la proximitat, han estat pioners en el desplegament de mesures i serveis d'intervenció, atenció i suport a les dones.

També cal que posem en valor la trajectòria dels moviments de dones que han estat al capdavant a l'hora de fer denúncies i demandes de coordinació de recursos i serveis, i de crear xarxes de suport a les dones.

La introducció de l'àmbit educatiu en el protocol no ha d'acabar en la intervenció de l'administració educativa, sinó que és tasca de tots i cadascun de nosaltres en l'exercici de la coresponsabilitat ciutadana lluitar contra qualsevol situació de desigualtat en el marc de les relacions humanes per ajudar les dones a trencar el silenci de la por, la vergonya i la culpabilitat. L'única vergonya social és la de mantenir les relacions de poder desiguals entre homes i dones.

Dolors Collell Surinyach

Regidora de l'Àrea de Promoció Social i Personal. Ajuntament de Manlleu

2. INTRODUCCIÓ

La violència contra les dones és l'expressió més greu i devastadora de la cultura patriarcal, que no només destrueix vides, sinó que impedeix el desenvolupament dels drets, la igualtat d'oportunitats i la llibertat de les dones. D'entre totes les violències contra les dones, la violència masclista en l'àmbit de la parella* és la més freqüent, reconeguda i treballada.¹

Manlleu disposa del Protocol de violència domèstica i de gènere des de l'any 2005,² el qual s'aplica sota el seguiment, supervisió i avaluació de la Comissió de Violència de Gènere (a partir d'ara Comissió de Violència Masclista dins l'Àmbit de la Parella [Comissió VMP]) formada per cossos de seguretat (Policia Local i Mossos d'Esquadra), Sanitat, Serveis Socials i Servei d'Informació i Atenció a les Dones de Manlleu. La legislació i recursos específics per als casos de violència masclista dins de l'àmbit de la parella porta a considerar aquesta violència de manera específica amb un protocol d'abordatge propi. És per això que en aquest nou protocol només s'inclou la violència de gènere, entenent que no tota la violència familiar (que apareix sota el nom de domèstica) és masclista.

La renovació del protocol pretén millorar, mitjançant l'experiència, els nous coneixements i els canvis legislatius, els circuits d'atenció a les dones en situació de violència masclista dins l'àmbit de la parella per poder fer un abordatge integral i de qualitat a les situacions de violència detectades.

- S'ha afegit en el protocol i la Comissió VMP l'àmbit educatiu, tot seguint l'article 11 de la Llei 5/2008, *totes les persones professionals, especialment les professionals de la salut, dels serveis socials i de l'educació, han d'intervenir obligatòriament quan tinguin coneixement d'una situació de risc o d'una evidència fonamentada de violència masclista*.¹ A més, va en concordança amb el Protocol d'actuació de la Xarxa d'Infància i Adolescència en situació de risc a Manlleu (XIAM)³ aprovat el juliol de 2014, que preveu els centres escolars com a espais de detecció de violència.
- S'exposa el circuit del Servei d'Informació i Atenció a les Dones de Manlleu que, tot i que estava en funcionament, no s'havia previst en el protocol anterior.
- Es reflecteix la importància de comunicar a la Comissió VMP els casos detectats per tal de poder fer una intervenció integral a les dones.
- La denúncia passa a ser un element més del circuit i no l'eix central, ja que la majoria de dones que es troben en situació de violència masclista no denuncien.
- S'elimina l'apartat de factors de risc. S'entén que viure en una societat patriarcal és l'únic factor de risc per patir i exercir violència masclista dins l'àmbit de la parella. A canvi, es crea l'apartat d'indicadors de risc que permet detectar i valorar amb més facilitat la violència.

El protocol s'emmarca dins els paràmetres del Protocol marc per a una intervenció coordinada contra la violència masclista⁴ i el Protocol per a l'abordatge de la violència masclista a les

comarques de la Catalunya Central elaborat pel Circuit per a una intervenció coordinada contra la violència masclista a la Catalunya Central,⁵ del qual l'Ajuntament de Manlleu forma part. Així mateix, segueix les directrius generals del Protocol comarcal per a la intervenció de la violència masclista en l'àmbit de la parella que fa l'Equip comarcal d'Osona⁶ i en el qual també col·labora l'Ajuntament de Manlleu. A més, n'inclou la part jurídica i el circuit policial adaptat a les especificitats del municipi.

*Al llarg del document es farà servir aquesta terminologia de la Llei catalana 5/2008. El significat és el mateix que violència de gènere que s'expressa en la Llei Orgànica 1/2004.

3. DEFINICIÓ DE CONCEPTES

Sexe. Atribut innat de les persones que està determinat per la naturalesa i que estableix diferències físiques, biològiques i anatòmiques entre dones i homes.

Gènere. construcció social i cultural que distingeix les persones entre homes i dones, i els assigna funcions diferents i posicions de poder desiguals en les relacions socials. El gènere es recolza en els caràcters sexuals de femelles i mascles i, en aquest procés, es presenta com a natural: les hormones, la capacitat d'engendrar, o un suposat caràcter de caçador/inseminador pretenen explicar les diferències i desigualtats entre homes i dones en la societat. ⁷

Sexisme. El sexisme és una construcció social que defineix el marc de les relacions humanes, les formes de subjectivitat, els rols socials i la divisió del treball en funció del sexe biològic. ⁵

Sistema patriarcal (o cultura patriarcal). Sistema de domini i d'organització social en el qual els homes ostenten el poder i mantenen les dones sotmeses. És compartit per gairebé totes les societats conegudes històricament. ⁸

Masclisme. Conductes de domini, control i abús de poder dels homes sobre les dones i que ha imposat un model de masculinitat que encara és valorat per una part de la societat com a superior. ¹

Violència masclista. La violència que s'exerceix contra les dones, pel fet de ser-ho, com a manifestació de la discriminació i de la situació de desigualtat en el marc d'un sistema de relacions de poder dels homes sobre les dones i que, produïda pels mitjans físics, econòmics o psicològics, incloent-hi les amenaces, les intimidacions i les coaccions, té com a resultat un dany o un patiment físic, sexual o psicològic, tant si es produeix en l'àmbit públic com en el privat. ¹

Violència simbòlica. Maltractament soterrat i molts cops intangible, però que constitueix la base i la legitimació per a la utilització d'altres formes més evidents de violència. [...] Per les característiques que la defineixen i per la tolerància social que l'empara, té unes dimensions incalculables i sovint de difícil identificació. ⁵

Violència de gènere (o violència masclista dins l'àmbit de la parella). Consisteix en la violència física, psicològica, sexual o econòmica exercida contra una dona i perpetrada per l'home que n'és o n'ha estat el cònjuge o per la persona amb la qual té o ha tingut relacions similars d'afectivitat. ⁵

La violència masclista es pot exercir d'alguna de les formes que es presenten a continuació de forma puntual o reiterada (vegeu l'annex A per a exemples):

Violència física. Comprèn qualsevol acte o omissió de força contra el cos d'una dona, amb el resultat o el risc de produir-li una lesió física o un dany. ¹

Violència psicològica. Comprèn tota conducta o omissió intencional que produeixi en una dona una desvaloració o un patiment, per mitjà d'amenaces, d'humiliació, de vexacions, d'exigència d'obediència o submissió, de coerció verbal, d'insults, d'aïllament o qualsevol altra limitació del seu àmbit de llibertat. ¹

Violència sexual i abusos sexuals. Comprèn qualsevol acte de naturalesa sexual no consentit per les dones, inclosa l'exhibició, l'observació i la imposició, per mitjà de violència, d'intimidació, de prevalença o de manipulació emocional, de relacions sexuals, amb independència que la persona agressora pugui tenir amb la dona o la menor una relació conjugal, de parella, afectiva o de parentiu.¹

Violència econòmica. Consisteix en la privació intencionada i no justificada de recursos per al benestar físic o psicològic d'una dona i, si escau, de llurs filles o fills, i la limitació en la disposició dels recursos propis o compartits en l'àmbit familiar o de parella.¹

Violència social. Prohibició de sortir, treballar o relacionar-se amb altres persones (incloent-hi moltes vegades la pròpia família), control de les activitats de la dona, dels seus horaris, de les relacions socials, boicot més o menys subtil de les relacions de la dona fins que arriba a aïllar-la socialment.²

Violència ambiental. Aquelles conductes que fa realitzen tenen lloc en l'entorn proper o més immediat de la víctima com: trencar o colpejar coses, llençar objectes, lesionar animals, molestar mitjançant sorolls excessivament forts, incomunicar desconnectant l'aparell telefònic, amenaçar i posar en risc la integritat física de la víctima o de persones properes a ella, destruir objectes personals de la víctima, mostrar objectes que atemoreixen la víctima.²

Denúncia. Acte que fa una persona posant en coneixement de l'autoritat judicial o la policia (per escrit o verbalment) la comissió d'un delictes o falta, ja sigui perquè l'ha presenciat o perquè n'ha estat víctima.²

Diligències policials. Cadascuna de les actuacions que porta a terme la policia per tal d'aclarir el fet que ha donat origen a la confecció d'un atestat i que s'hi reflecteix.²

Atestat. Document en què es fa constar un conjunt de diligències que fa la policia entorn d'un presumpte delictes i que són comunicades i lliurades al jutge i al ministeri fiscal.²

Actuacions d'ofici. Totes aquelles gestions, tasques i treballs fets pels professionals dels diferents serveis públics en l'exercici de les seves funcions específiques, que l'obliguen a actuar en el cas que fos necessari, tot i que no existeixi denúncia o demanda prèvia de la persona afectada.²

Ordre judicial. Manament donat per l'autoritat judicial (jutge) que obliga la policia o entitats a fer certes actuacions (esbrinament de domicili, esbrinament del motiu de lesions, recerca i captura d'una persona, realització d'informes d'actuacions professionals...).²

Ordre de protecció. Instrument creat per la llei mitjançant el qual el jutge, d'acord amb la gravetat dels fets i la necessitat de protecció integral de la víctima, i en menys de 72 hores, pot adoptar les següents mesures:

1. Mesures penals. El jutge o la jutgessa, un cop rep la denúncia amb la corresponent sol·licitud d'ordre de protecció, pot adoptar alguna de les mesures cautelars previstes legalment:

- a. Presó provisional: decretar l'ingrés de l'agressor provisionalment en un centre penitenciari, en funció de la gravetat i perillositat de l'agressor.
- b. Prohibició d'aproximació: prohibir que l'agressor s'acosti a la víctima, al seu domicili, lloc de treball o qualsevol que habitualment estigui en uns determinats metres.
- c. Prohibició de residència: prohibir que l'agressor vagi a un determinat lloc o que entri en alguna determinada localitat.
- d. Prohibició de comunicació: prohibir que es comuniqui amb la víctima per qualsevol mitjà.
- e. I la retirada cautelar de l'arma, el permís i la llicència d'armes.

Aquestes mesures duraran mentre el procediment judicial estigui en tràmit i un cop es dicti sentència es determinarà durant quant temps durarà aquesta protecció.

2. Mesures civils. Es tracta de mesures provisionals en què el jutge o la jutgessa podrà resoldre sobre el següent:

- a. L'atribució de l'ús i el gaudi de l'habitatge familiar amb la determinació que una de les parts l'hagi d'abandonar.
- b. La determinació del règim de custòdia, visites, comunicació i estada amb els fills.
- c. I el règim de prestació d'aliments, si s'escau.

Aquestes mesures tindran una vigència temporal de 30 dies excepte que la víctima, dins d'aquest període, presenti demanda de separació o divorci. En aquest cas, les mesures adoptades romandran en vigor durant els trenta dies següents a la presentació de la demanda. I en aquest punt les mesures han de ser ratificades, modificades o deixades sense efecte per la jutgessa o el jutge.

3. Mesures socials. El jutjat comunicarà als serveis socials l'establiment d'una ordre de protecció, per tal que la víctima pugui rebre els recursos i serveis que la llei estableix per a les víctimes de violència domèstica i, en particular, la renda activa d'inserció (RAI). Poden ser beneficiàries del programa RAI les persones víctimes de violència de gènere que es trobin a l'atur que no tinguin dret a prestacions o subsidis per desocupació i que no disposin d'ingressos econòmics mensuals superiors al 75% del salari mínim interprofessional.²

Comunicat de lesions. Informe mèdic de les lesions detectades davant un cas de violència. Aquest informe ha d'incloure la descripció de l'episodi abusiu segons manifesta la víctima, incloent-hi, en el seu cas, el tipus d'incident, la descripció dels signes i símptomes físics, psíquics, i l'anotació detallada de les lesions: el tipus, nombre, mida i localització de les lesions que el metge constata i que correlaciona com a provinents d'un tercer membre de l'àmbit familiar. Aquest comunicat s'ha d'enviar al jutjat.²

Servei d'atenció a la víctima. Òrgan operatiu especialitzat de Mossos d'Esquadra que s'ocupa d'atendre i assessorar les víctimes d'un maltractament, sigui del tipus que sigui, dins l'àmbit de la llar, és a dir, ja sigui violència de gènere o violència domèstica. ²

Xarxa d'Atenció i Recuperació Integral. Conjunt coordinat de recursos i serveis públics de caràcter gratuït per a l'atenció, l'assistència, la protecció, la recuperació i la reparació de les dones que han patit o pateixen violència masclista, en l'àmbit territorial de Catalunya.

L'integren:

- Servei d'atenció telefònica especialitzada.
- Serveis d'informació i atenció a les dones.
- Serveis d'atenció i acolliment d'urgències.
- Serveis d'acolliment i recuperació.
- Serveis d'acolliment substitutori de la llar.
- Serveis d'intervenció especialitzada.
- Serveis tècnics de punt de trobada.
- Serveis d'atenció a la víctima del delictes.
- Serveis d'atenció policial.
- Altres serveis que es considerin necessaris. ¹

4. CICLE DE LA VIOLÈNCIA

Per comprendre el fenomen de la violència masclista s'ha de considerar, necessàriament, l'impacte que ha tingut la cultura patriarcal a la vida de les dones i dels homes, ja que ha establert rols i ha assignat estereotips d'acord amb el sistema de sexe-gènere.⁹

Així s'entén que “el paper de la dona en general hagi estat ignorat i infravalorat, i que l'agressió a la dona hagi estat acceptada com a quelcom normal i conseqüent amb la funció d'autoritat de l'home”.⁹

Un dels models explicatius més acceptats i entenedors de com es dona la violència masclista dins l'àmbit de la parella és el cicle de la violència de la Leonor Walker (1979).¹⁰ El cicle permet explicar com les dones arriben a ser víctimes, com cauen dins del comportament d'indefensió apresada i per què no intenten escapar.

Els episodis de violència poden ser molt diferents a cada parella, però coincideixen que un cop s'ha iniciat el cicle és difícil tornar enrere i quan ha passat una vegada el més probable és que es torni a repetir. Així mateix es produeix l'efecte espiral, en el qual el cicle cada cop és més freqüent i intens.

El cicle de la violència consta de tres fases:

FASE 1. ACUMULACIÓ DE TENSIÓ

Aquesta fase es caracteritza per una escalada gradual de la tensió en la qual l'hostilitat de l'home va augmentant sense motiu comprensible i aparent per a la dona. Les reaccions agressives de la parella són impredecibles. S'intensifica la violència verbal i poden aparèixer els primer indicis de violència física. Es presenten com a episodis aïllats que la dona creu que pot controlar i que desapareixeran. Ella intenta anticipar-se per satisfer-lo i evitar ser agredida. Però la tensió es continua acumulant i descarregant sobre ella cada cop de manera més evident. La dona sent que perd el control de la situació, res del que fa serveix perquè desaparegui la tensió (indefensió apresada). Acaba creient que n'és culpable, per no haver pogut reduir la tensió. Justifica i minimitza les agressions rebudes en aquesta etapa. Ell percep que la pot manipular i que és legítim.

Professionalment. En aquesta fase les dones no solen acudir a cap servei, ja que senten cert control. No obstant això, si es pot intervenir amb ella, el treball principal és fer-la conscient de la violència que s'està patint i dels recursos disponibles.

És molt important l'acompanyament i la coordinació entre serveis.

FASE 2. ESCLAT DE VIOLÈNCIA

És el punt final de l'acumulació de la tensió. Es produeix una agressió violenta greu (física, psicològica i sexual principalment) focalitzada cap a la persona que l'agressor percep com a més indefensa, amb menys poder i, sobretot, culpable: la dona. En aquesta fase també poden ser agredides les filles i els fills, les persones grans amb qui es convisqui, els animals domèstics i el mobiliari i objectes de la llar. En tot cas, l'agressió va dirigida cap a la dona, a la qual responsabilitza de tota destrossa i agressió, i a la qual vol alligonar. La dona té por i sensació d'incredibilitat del que ha passat.

Ell es justifica amb incidents menors de la primera fase i la culpabilitza a ella, tot desresponsabilitzant-se del que ha passat. És una fase en què hi ha un gran nivell de destrucció, impredictibilitat. Té una curta durada i, amb el temps, la violència augmenta en freqüència i intensitat.

Professionalment. En aquesta fase pot demanar ajuda principalment la dona, la qual sent por i vol trobar una solució, que inicialment sempre passa per fer canviar l'agressor. En aquesta fase es pot arribar a denunciar, però si no hi ha un treball darrere perquè la dona sigui conscient del que està vivint, és possible que es faci enrere (per l'entrada de la següent fase en el procés, entre d'altres motivacions).

Si acudeixen tot dos al servei, cal tenir dos espais diferenciats, i prioritzar sempre l'atenció a la dona.

És molt important l'acompanyament i la coordinació entre serveis.

FASE 3. LLUNA DE MEL O RECONCILIACIÓ

És el moment en què es produeix el penediment, moltes vegades instantani, per part de l'agressor. És una situació de manipulació emocional que té uns efectes diferents sobre la dona i sobre l'home. Sobre la dona actua com un element de reforç en el manteniment de la situació, ja que l'home li fa creure que realment ell canviarà i alhora la involucra en l'acte abusiu, fent que ella se senti també culpable de l'incident.

Això és possible perquè s'ha donat abans un procés de devaluació de l'autoestima i l'autoconfiança de la dona, mitjançant abusos psicològics que de vegades són difícils d'identificar, però que vulnereu greument la confiança de la dona vers la seva percepció, sentiments i emocions.

D'altra banda, l'home queda reforçat en la seva conducta, atès que ell mateix no vol identificar-la com a violenta, i el perdó, o la por de la dona, li permeten no qüestionar-se les seves accions.

Ell tem l'abandó i torna a buscar una actitud calmada, festeig, penediment, amor romàntic. Fa promeses de canvi, es justifica de la seva violència, la intenta convèncer amb garanties. Nega la importància dels fets, els justifica, minimitza, i s'esforça per restaurar la relació.

Reinici del control i reforç de la utilitat de la violència per aconseguir la submissió.

Professionalment. Si està en contacte amb la xarxa, se li haurà de donar temps, ja que no voldrà separar-se de l'agressor en aquest punt i si ha posat denúncia és possible que la retiri. El principal és respectar les seves decisions, no perdre el contacte amb la dona i continuar treballant la conscienciació del risc i empoderament.

És molt important l'acompanyament i la coordinació entre serveis.

El temps de durada de cadascuna d'aquestes fases no és regular i a mesura que passa el temps són més curtes i s'arriba a moments en què es passa d'una breu fase d'acumulació de la tensió a la fase d'explosió, i així successivament sense que aparegui la fase de reconciliació. Els episodis de maltractaments poden ser cada vegada més intensos i perillosos, i es produeix l'espiral i escalada de la violència.



Font: elaboració pròpia, 2016

El cicle s'accelera amb el temps i es fa crònic.

La fase de reconciliació acaba desapareixent.

És habitual que el primer esclat de violència es doni quan la dona està embarassada.

5. INDICADORS DE RISC

En aquest apartat es pretén orientar els i les professionals per detectar una possible situació de violència masclista dins l'àmbit de la parella. L'existència d'aquests indicadors per si mateixos no determinen que hi hagi violència, és l'acumulació el que farà que els i les professionals en valorin l'existència. Per això, és important mantenir una actitud activa d'alerta.

Cal recordar que no hi ha un perfil homogeni de dones que pateixen violència masclista dins l'àmbit de la parella i homes que l'exerceixen, i que aquests són alguns dels indicadors a tenir en compte.

- La relació de parella es presenta com a perfecta, sense cap mena de conflicte.
- Posició desigual, en la qual es veu més gran l'home que la dona (independentment del físic).
- Quan parla la dona, l'home la mira atentament o no l'escolta.
- Assisteixen junts al servei. Hi ha reticència per part de l'home que la dona hi assisteixi sola.
- La dona mira a terra (no hi ha contacte visual).
- La dona presenta hematomes, ferides visibles o assisteix a urgències recurrentment per accidents domèstics.
- La dona es mostra sovint temerosa, amb sentiments de culpa o vergonya, amb explicacions confuses o contradictòries.
- La dona està trista, decaiguda, deprimida, insegura.
- La dona té escassa o nul·la xarxa social.
- En el cas de dones d'origen d'altres països, la dona fa molts anys que és al país i no en sap l'idioma.
- La dona presenta diversos malestars físics.
- La dona té sensació de soledat.
- La dona no té autoritat davant dels seus fills i filles.
- La dona depèn econòmicament de l'home.
- La dona s'encarrega de totes les tasques de la llar i de la cura dels fills i filles, i altres familiars dependents.
- La dona fa absències o baixes laborals recurrents.
- La dona té por de l'home.
- La dona ha fet intents de suïcidi.
- L'home té antecedents de violència de gènere.
- L'home mostra faltes de respecte i control vers la dona (verbal o no verbalment).
- L'home manté actitud defensiva, especialment quan es pregunta per la relació de parella (expressa que forma part de la intimitat).
- L'home no deixa parlar la dona.
- L'home contesta les preguntes dirigides cap a la dona.
- L'home es mostra excessivament preocupat o tot el contrari.
- L'home controla la vida de la dona, no pot fer cursos, anar amb les amigues o familiars.

- L'home menysprea la dona (o les dones en general) atribuint-los poca capacitat de lògica i raonament.
- L'home no deixa treballar la dona.
- L'home defensa una educació rígida dels fills i les filles, incloent-hi els càstigs (també físics).

Recursos de detecció del risc d'agressió física

El Protocol de valoració del risc de violència contra la dona per part de la seva parella o exparella (RVD-BCN) és "una eina que ajuda els i les professionals que atenen dones que viuen situacions de violència masclista a valorar el risc que a **curt termini** es produeixin actes violents **greus** per part de la seva **parella o exparella**".¹¹

La valoració del risc es fa per a agressions greus, no per a agressions lleus; per tant, una valoració de risc baixa no vol dir que no hi hagi risc de patir violència lleu.

Es recomana aquesta eina, que ha estat validada científicament,¹¹ perquè:

- Pot ser compartida entre els diferents serveis que intervenen en un cas determinat de violència contra la dona, de manera que a igual informació, igual valoració.
- Elimina així la subjectivitat professional per valorar el risc, però alhora permet adequar aquesta valoració a la singularitat de cada cas.
- Permet, a més, una reavaluació del risc.
- Incorpora factors de vulnerabilitat i de percepció de la dona.
- I incorpora la funció d'alerta davant de circumstàncies previsibles.

Val a dir que no tothom està format per fer una valoració de risc. Per això és important que dins els equips dels diferents serveis, si són generalistes, hi hagi personal especialitzat en aquesta qüestió (vegeu annex B).

Recomanacions¹²

Qualsevol dona es pot convertir en una víctima i qualsevol home pot ser agressor, independentment de la seva raça, edat, nivell econòmic i entorn cultural.

Davant d'una dona que explicita patir violència es recomana:

1. Escoltar i creure l'experiència dels maltractaments que relata la dona.
2. Assegurar-li que no està sola i que no és culpa seva.
3. Defensar el seu dret a viure sense temor a la violència.
4. Animar-la i ajudar-la a buscar serveis de suport dins la comunitat.
5. Respondre a les seves necessitats de fer un pla de seguretat i valorar el risc.
6. Donar-li suport i assistir-la en les seves decisions. Acompanyar-la.

6. PERSPECTIVA LEGAL*

Estat espanyol

Durant els darrers anys, destaquen les successives modificacions del Codi penal (CP), la legislació processal. Així, la Llei orgànica 3/1989, de 21 de juny, d'actualització del CP que va introduir el delictes de violència habitual; la Llei orgànica 11/2003, de 29 de setembre, de mesures concretes en matèria de seguretat ciutadana, violència domèstica i integració social va introduir per primer cop el delictes de maltractament ocasional; i la Llei orgànica 15/2003, de 25 de novembre de reforma del CP que va establir, amb caràcter imperatiu, la pena de prohibició d'aproximació a tots els delictes contra la violència sobre la dona i domèstica.

La Llei 27/2003, del 31 de juliol, reguladora de l'ordre de protecció a les víctimes de violència domèstica, que inclou en un únic document mesures cautelars de naturalesa penal i civil a favor de la dona víctima de violència de gènere i, si escau, dels seus fills i filles, i activa al mateix temps els mecanismes de protecció social establerts a favor de la víctima.

La Llei orgànica 1/2004, de 28 de desembre, de mesures de protecció integral contra la violència de gènere, va ser aprovada amb la finalitat d'oferir una resposta integral i multidisciplinària contra la violència de gènere, crea el jutjats de violència sobre la dona i adopta tota una sèrie de mesures que impliquen des de l'àmbit penal a l'educatiu, sanitari, social, policial, judicial i dels mitjans de comunicació. La Llei orgànica 2/2009, d'11 de desembre, va modificar la normativa sobre drets i llibertats a Espanya per facilitar l'obtenció del permís de residència a les dones estrangeres en situació administrativa irregular víctimes de violència de gènere.

Recentment, el Reial Decret Llei 3/2013, de 22 de febrer, reconeix el benefici a l'assistència jurídica gratuïta, universalment i amb independència dels seus recursos econòmics, a totes les víctimes de violència de gènere i tràfic d'éssers humans.

La Llei orgànica 1/2015, de 30 de març, fa diversos canvis vinculats a la violència de gènere en el CP. Es destaquen l'eliminació de les faltes, que passen a ser delictes lleus en violència de gènere; aquests delictes en els casos de violència de gènere (i domèstica) no requereixen obligatòriament la denúncia de la perjudicada per ser investigats i perseguits; tipificació del gènere com un motiu de discriminació agreujant en l'article 22; ampliació de l'àmbit de mesura de llibertat vigilada; i l'especificació que només és possible la imposició de penes de multa en casos de violència de gènere quan consti acreditat que entre l'agressor i la víctima no existeixen relacions econòmiques derivades d'una relació conjugal, de convivència o filiació, o una descendència comuna.

Juntament amb aquestes normes s'han elaborat successius plans específics, actualment en vigor l'Estratègia Nacional per a l'eradicació de la violència contra la dona 2013-2016.

* Aquest apartat és extret del protocol comarcal per a l'abordatge de les violències masclistes d'Osona. Només s'ha afegit paràgraf amb els canvis de la reforma del Codi Penal de la Llei Orgànica 1/2015.

Catalunya

Catalunya ha aprovat normativa pròpia per combatre aquest problema. El marc normatiu català parteix de l'Estatut d'autonomia de Catalunya 2006, norma institucional bàsica, que recull explícitament el dret de les dones a viure amb dignitat, seguretat i autonomia, lliures d'explotació, maltractaments i tot tipus de discriminació. Estableix com un dels principis rectors de les polítiques públiques el deure de garantir que s'afrontin de manera integral totes les formes de violència contra les dones, i atorga competència exclusiva a la Generalitat per regular les mesures i els instruments per a la sensibilització sobre la violència de gènere, per detectar-la i prevenir-la, i per establir els serveis i recursos propis destinats a aconseguir una protecció integral de les dones que han patit o pateixen aquest tipus de violència.

Legislativament, en desenvolupament del marc estatutari, destaca la Llei 5/2008, del 24 d'abril, del dret de les dones a eradicar la violència masclista. Aquesta llei reconeix com a formes de violència la física, la psicològica, la sexual i l'econòmica. Comprèn la violència que ocorre en les relacions de parella, en l'àmbit familiar, així com en els àmbits social o comunitari, incloent-hi el tràfic i l'explotació de dones i nenes, la mutilació genital femenina, els matrimonis forçats; la violència derivada dels conflictes armats, i la violència contra els drets sexuals i reproductius. La llei catalana s'aplica a totes les dones adultes i menors d'edat que visquin o treballin a Catalunya, i estableix que per ser reconegudes com a víctimes de violència masclista no es obligatòria la denúncia penal, sinó que amplia el ventall de possibilitats d'identificació de les situacions de violència (art. 33). La llei crea la Xarxa d'Atenció i Recuperació Integral per a les dones en situacions de violència masclista, que és el conjunt coordinat de recursos i serveis públics de caràcter gratuït per a l'atenció, l'assistència, la protecció, la recuperació i la reparació de les dones víctimes. Aquesta xarxa s'inclou a la cartera de serveis socials especialitzats.

En desenvolupament de la llei catalana s'ha aprovat el Decret 123/2010, de 7 de setembre, per cobrir l'impagament de pensions i prestacions alimentàries o compensatòries establertes judicialment, i el Decret 357/2011, de 21 de juny, dels serveis tècnics de punt de trobada, que situa aquests serveis com un dels instruments per a la supervisió de relacions personals en situació de risc.

L'any 2010 es va aprovar la Llei dels drets i les oportunitats en la infància i l'adolescència, que identifica la violència masclista com una situació de risc per a l'infant i adolescents que, si produeix un perjudici greu en el seu desenvolupament, és causa de desemparament. I això amb independència que l'infant o adolescent sigui testimoni o també destinatari/destinatària directe de la violència. Aquesta llei igualment obliga l'Administració a proporcionar una atenció específica als infants i adolescents que conviuen amb situacions de violència masclista en l'àmbit familiar.

Atesa la importància de l'abordatge de la violència envers les adolescents, l'Institut Català de les Dones va encarregar a l'Associació Dones Juristes l'elaboració de l'Informe dels drets de les dones adolescents davant la violència masclista en les relacions de parella i situacions anàlogues, d'octubre de 2013. En aquest informe s'analitza de la manera més completa tots els elements que incideixen en aquest problema des de la perspectiva jurídica.

Així mateix, en el marc de la llei 5/2008 s'han aprovat diversos protocols i plans específics per a l'abordatge de la violència masclista. Així, el protocol marc per a una intervenció coordinada contra la violència masclista, conté el marc de referència tècnic i metodològic per a la coordinació de l'acció dels ens i els serveis que intervenen en l'abordatge de la violència masclista, consensua criteris d'actuació i promou models d'intervenció específics davant de les diferents formes i àmbits de la violència masclista.

A partir del protocol marc, s'han desenvolupat diversos protocols per a àmbits específics, en matèria de salut. Destaca el Protocol per a l'abordatge de la violència masclista en l'àmbit de la salut a Catalunya, que és un document marc que aborda específicament l'àmbit de la violència en l'àmbit de la parella i la família, aprovat el desembre de 2009, i els seus documents operatius sobre col·lectius específics de dones en situació de violència masclista, aprovats el desembre de 2010. Recentment també es va aprovar el Protocol de joventut per a l'abordatge de la violència masclista, aprovat el maig de 2013. I, finalment, destaca la signatura, l'octubre de 2013, del Protocol de protecció de víctimes de tràfic d'éssers humans a Catalunya, que estableix les pautes d'actuació coordinades entre les diferents institucions signants a fi de detectar, identificar i donar una millor assistència i protecció a les víctimes d'aquest delictes.

Entre els plans d'actuació destaquen el Programa d'intervenció integral contra la violència masclista 2012-2015, amb seixanta-nou actuacions la majoria de les quals pertanyen a la línia estratègica de detecció, atenció i recuperació, seguida de les actuacions de sensibilització i prevenció i les que pertanyen a l'àmbit de les estructures de coordinació. El Pla de seguretat i atenció a les víctimes de violència masclista i domèstica és la nova política de seguretat pública pel que fa a l'atenció de les víctimes. És un model d'actuació pública projectat estratègicament i enfocat a la prevenció i atenció de les víctimes.

L'abordatge de la violència masclista també ha estat desenvolupada, en l'àmbit de llurs competències, per les entitats locals a través de nombrosos plans, programes i actuacions que reforcen el sistema de sensibilització, protecció i atenció al nostre país.

7. CIRCUITS D'ATENCIÓ

El Protocol preveu un circuit que engloba els diferents serveis (cossos de seguretat, sanitat, educació, serveis socials i SIAD) implicats en la intervenció de situacions de violència masclista en l'àmbit de la parella; poden ser canals de detecció de les situacions de violència masclista i, alhora, poden estar presents en tota la intervenció.

El servei es troben interconnectats per tal de fer un abordatge integral. Amb aquesta finalitat tenen representació a la Comissió VMP de Manlleu que es reuneix cada tres mesos per fer el seguiment i la valoració del protocol i compartir casos. La comissió disposa d'una base de dades que permet conèixer el nombre de casos de violència masclista dins l'àmbit de la parella detectats al municipi.

Tots els professionals que treballen amb víctimes de violència masclista dins l'àmbit de la parella estan obligats per llei a informar d'ofici als jutjats quan es detecta una situació urgent/risc alt; l'omissió d'aquest deure és un delict i deixa desprotegida legalment l'actuació professional. No obstant això, es preveu que per valoració professional exhaustiva i excepcionalment es desestimi informar **quan informar perjudiqui la víctima i la sotmeti a major risc**. La desestimació d'informar només es podrà dur a terme sempre que la dona estigui sent atesa per un dels serveis que conformen la comissió VMP de Manlleu i amb l'objectiu de separar-la de l'agressor.

Així mateix, tot els agents implicats en la xarxa d'atenció i recuperació integral per a les dones en situacions de violència masclista, segueixen les directrius del capítol 8 sobre la protecció de dades personals en els circuits territorials presentat al Protocol marc per a una intervenció coordinada contra la violència masclista.⁴

Per tal de facilitar la lectura dels circuits, es presenten les següents definicions, que han estat extretes del Protocol per a l'abordatge de la violència masclista a les comarques de la Catalunya Central:⁴

Atenció urgent S'entén per "la situació que requereix d'una actuació immediata, donada la gravetat dels fets i de la situació de la dona i de les seves criatures (quan hi hagi un perill per a la integritat física de la dona o dels seus fills o filles, o quan el fet acabi de succeir)".

Atenció no urgent S'entén per "la situació que no requereix una actuació immediata, ja que no es percep risc imminent per la integritat física de la dona i dels seus fills o filles. S'inicien, però, les gestions i les derivacions pertinents segons quines siguin les necessitats identificades": el servei que atén ha d'engegar un procés d'informació, orientació, acompanyament i derivació als serveis adients.

Demanda explícita. La dona verbalitza una situació de violència i fa una demanda d'ajut. En aquest cas, s'ha de facilitar la informació, orientació i assessorament sobre els recursos existents, amb un informe de derivació o acompanyament als serveis específics d'atenció a dones o a víctimes.

Demanda implícita. La dona no verbalitza una situació de violència, però hi ha sospites o indicis, o verbalitza una situació de violència i no fa cap demanda d'ajut. En aquest cas, s'ha de facilitar la informació, orientació i assessorament per tal de satisfer la identificació de necessitats

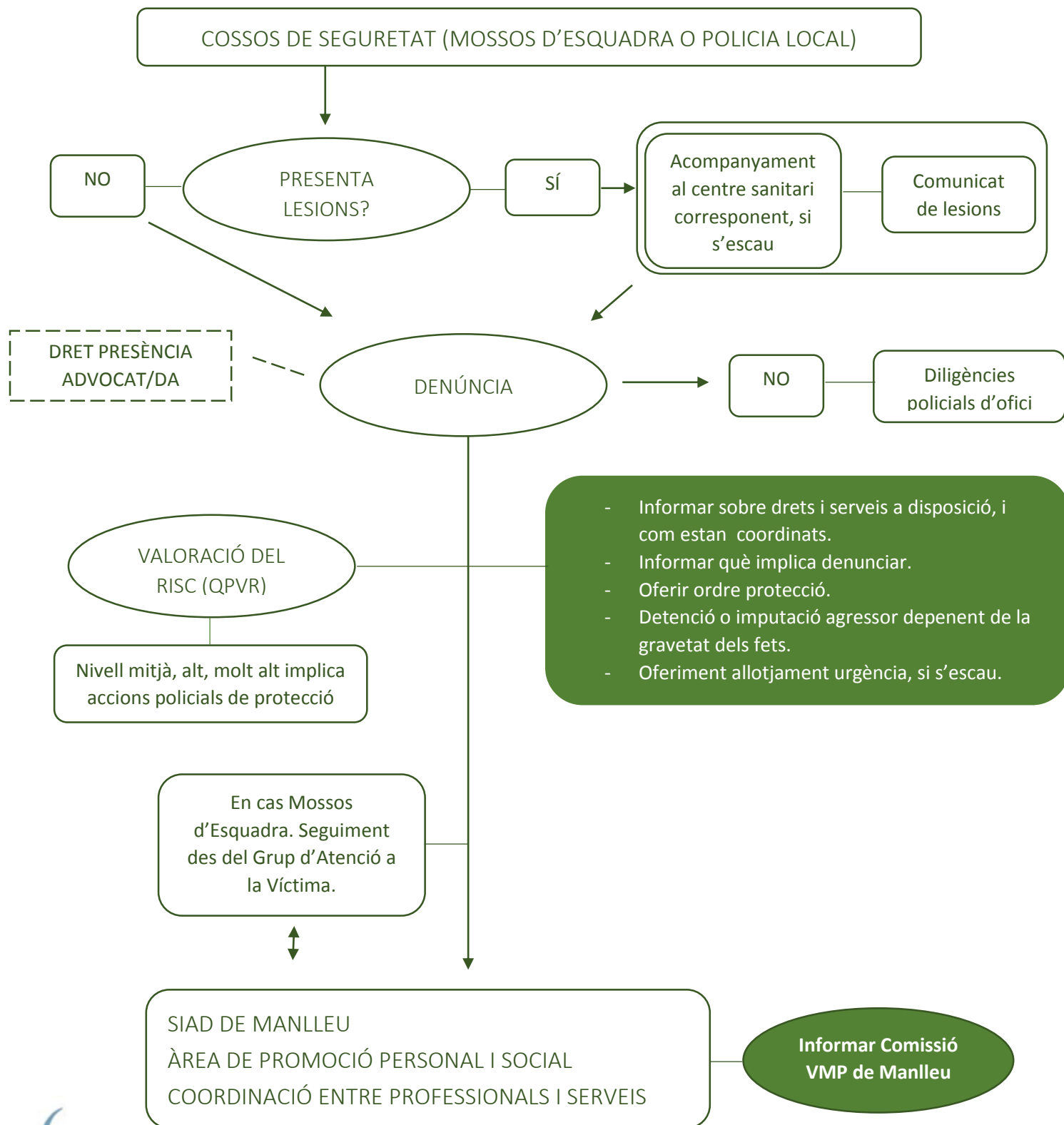


mossos d'esquadra



concretes i formulació de demanda d'ajut. En tot moment s'ha de treballar perquè la dona vegi i consideri necessària la seva derivació als serveis específics d'atenció a dones o víctimes.

7.1. Cossos de seguretat



Els **cossos de seguretat** (Policia Local i Mossos d'Esquadra) poden iniciar la seva actuació en els següents supòsits: d'ofici del mateix cos (actuacions al carrer), denúncia de la persona afectada, comunicació de tercers (familiars, veïnat, entitats i serveis) i els ME també per ordres judicials (poden ser motivades per comunicat mèdic de lesions, per informe de centre educatiu (menors) i de serveis socials, i per mesures de protecció.

En cas que una dona maltractada vagi directament a la Policia Local o als Mossos d'Esquadra, s'actuarà de la manera següent:

- En cas de tenir lesions i que es valori necessari, s'acompanyarà la persona al centre sanitari de referència, per obtenir el comunicat de lesions, del qual s'adjuntarà còpia, obligatòriament, a les diligències policials.
- Se l'informa dels seus drets i dels serveis que té a la seva disposició (Serveis Socials, SIAD, Col·legi Advocats...), amb la pertinent coordinació entre els serveis.
- Se li explica què implica presentar la denúncia i els passos que se seguiran:
 - o Recollida de denúncia a la víctima amb advocat d'ofici del torn de violència de gènere, s'hi ho desitja (és recomanable).
 - o Oferiment de l'Ordre de Protecció.
 - o Detenció o imputació de l'agressor depenent de la gravetat dels fets.
 - o Oferiment d'allotjament d'urgència a la víctima, si s'escau. Es contactarà amb Serveis Socials Bàsics en horari d'oficina. Fora d'aquest horari es gestionarà des dels cossos de seguretat.
 - o Citació a les parts per celebració de judici ràpid (per part de Mossos).
- Amb la denúncia, el cossos de seguretat fan la valoració del risc amb el qüestionari policial de valoració de risc (QPVR). Es tracta d'una eina policial que per la seva capacitat predictiva ha de permetre predir el risc de patir un episodi de violència física extrem o una situació de violència física greu, d'una víctima de violència dins l'àmbit de la parella. El qüestionari dóna cinc nivells: no apreciat, baix, mitjà, alt i molt alt. De mitjà cap a endavant es fan d'ofici accions de protecció a la víctima.
- Si la dona decideix retirar la denúncia, se l'informa que encara que ho faci el Ministeri Fiscal continuarà fins al final.
- En el cas que la policia detecti un cas de violència de gènere i la dona no vulgui presentar denúncia, la policia davant de la gravetat del fet i per protegir-la, iniciarà diligències policials d'ofici.
- En el cas dels Mossos d'Esquadra, el Grup d'Atenció a la Víctima fa un seguiment del cas. Aquest grup també disposa d'un qüestionari que avalua el canvi en la situació de risc de la dona respecte a la seva situació inicial.
(NOTA: de dilluns a divendres, de 7.00 a 21.30 serà atesa pel Grup d'Atenció a la Víctima abans que l'oficina de denúncies li reculli la denúncia)

En tots els casos:

- La tramitació de les **diligències policials** es farà a través dels Mossos d'Esquadra al Jutjat corresponent i al Ministeri Fiscal:
 - o Les diligències es trametran al Jutjat especialitzat de violència de gènere (Jutjat Instrucció, núm. 4 de Vic), el qual canalitzarà i resoldrà tots aquests casos dins del seu horari preestablert en aquest Partit Judicial.
Fora de l'horari d'audiència del Jutjat especialitzat de violència de gènere, es presentaran les diligències al Jutjat d'instrucció en funcions de guàrdia, per determinar la situació personal, en el cas d'haver-hi detinguts, o bé per resoldre la sol·licitud d'una ordre de protecció o el que s'escaigui.
- Les **sol·licituds d'ordre de protecció** es recomana que es facin davant de la Policia, ja que així es pot tramitar la denúncia i la sol·licitud per judici ràpid.
- S'informarà en tots els casos, es faci denúncia o no, dels SERVEIS DE DERIVACIÓ disponibles i adequats a les necessitats de la dona:
 - o Si vol iniciar tràmits de separació (Col·legi Advocats de Vic i SIAD Manlleu).
 - o Si necessita assessorament, suport psicològic o altres (SIAD Manlleu).
 - o Si necessita ajuts econòmics se l'adreça a Serveis Socials Bàsics.
 - o Servei de teleassistència a les víctimes de violència de gènere.
- **Servei advocats/des d'ofici del torn de violència gènere**
En cas que la dona vulgui presentar denúncia, se li oferirà la possibilitat de ser assistida des de la pròpia declaració o bé en seu judicial (declaració al Jutjat) per un advocat o advocada d'ofici del torn de violència gènere i es farà constar el seu oferiment.
En el cas que la dona ho vulgui, el contacte amb l'advocat o advocada d'ofici de guàrdia el farà la unitat policial i es farà constar a l'atestat policial.
- **Allotjament:**
Es valora si la persona agredida pot tornar al seu domicili sense que hi hagi perill de tornar a ser agredida o no pot i no té cap suport del seu entorn social/familiar. Si és aquest últim cas, la policia:
 - o Li oferirà un lloc provisional i urgent per allotjar-la (allotjament), fora de l'horari de Serveis Socials Bàsics.
 - o Un cop s'ingressi la dona a l'allotjament d'urgència i es comuniqui a Serveis Socials Bàsics, aquests es faran responsables de l'allotjament i de la dona. La persona referent de l'allotjament serà l'encarregada de comunicar a Serveis Socials Bàsics de referència l'ingrés de la persona a l'allotjament.
 - o En horari de Serveis Socials Bàsics seran aquests qui faran l'allotjament de la dona.
 - o Si la persona vol retirar els seus efectes personals del domicili, la policia l'acompanyarà a fer aquesta gestió, únicament recollint el que sigui imprescindible.
- **Ordre de protecció**
En els casos que el jutge/ssa hagi decidit concedir protecció policial, aquesta serà vetllada pels Mossos d'Esquadra en col·laboració amb les policies del territori i el

seguiment de l'ordre judicial el durà a terme el grup especialitzat dels Mossos d'Esquadra (Grup d'Atenció a la Víctima).

Qualsevol incidència detectada serà comunicada a la unitat policial que fa el seguiment.

- **Autorització de residència temporal**

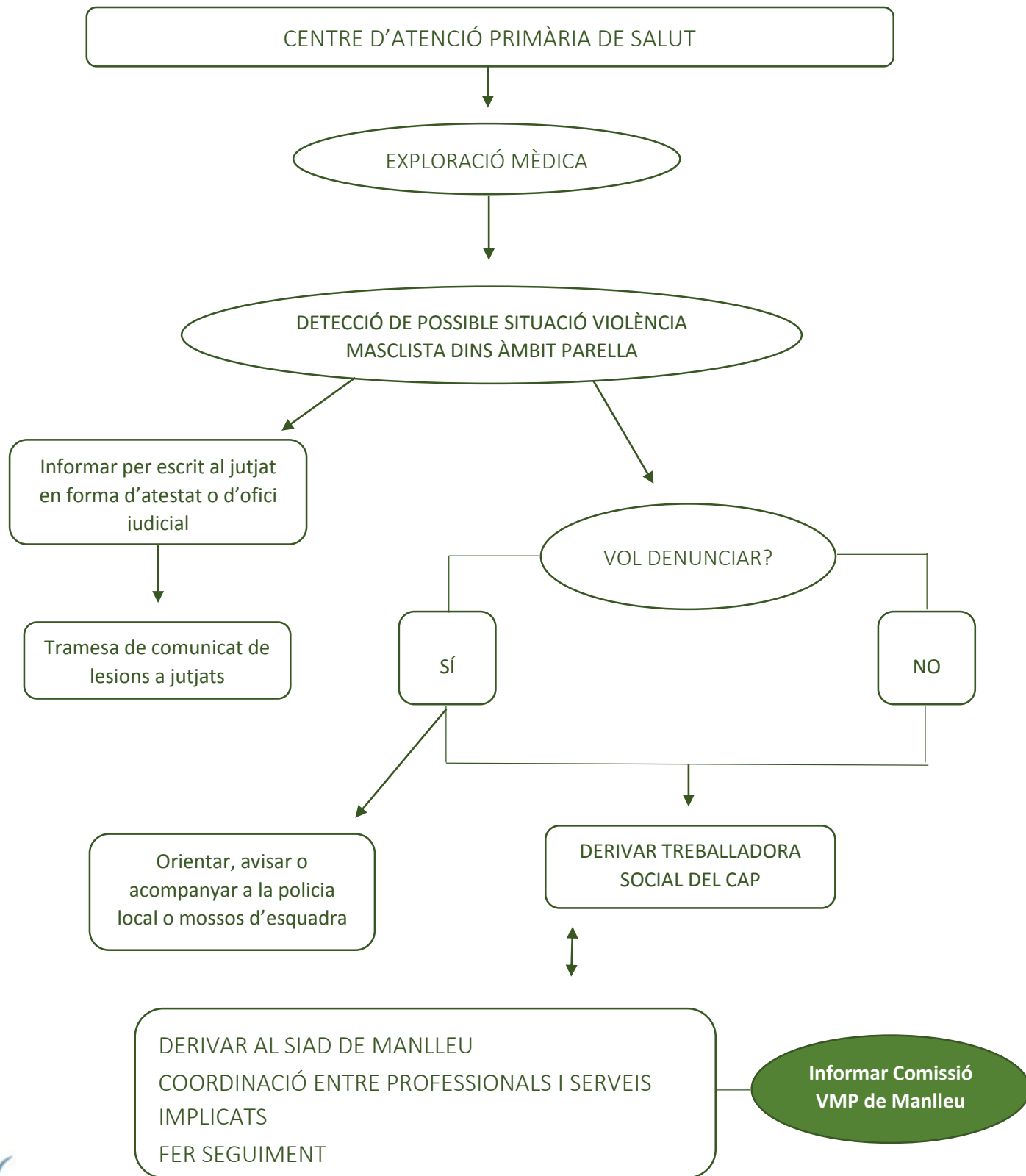
Les dones víctimes de violència de gènere en situació administrativa irregular al país tenen dret a sol·licitar l'autorització de residència temporal al país, sempre que posseeixin ordre de protecció o informe del ministeri fiscal, i la víctima continuï fins al final del procediment judicial, es dicti sentència condemnatòria i la víctima no torni a conviure amb l'agressor.

Aquesta sol·licitud serà informada per part del Mossos d'Esquadra i es farà el tràmit posterior corresponent.

La Policia Local de Manlleu i els Mossos d'Esquadra comuniquen a SIAD Manlleu i Serveis Socials Bàsics les actuacions que s'han portat a terme, sempre que aquests hi intervinguin o hagin d'intervenir i la víctima autoritzi el traspàs d'informació.

Els Mossos d'Esquadra, a partir del Grup d'Atenció a la Víctima, faran un seguiment de tots els casos, denunciïn o no, tinguin o no tinguin protecció policial i informaran a SIAD Manlleu i Serveis Socials Bàsics d'aquells casos que siguin de risc o que la víctima vulgui que s'informi.

7.2. Sanitat



Els **serveis sanitaris** han d'intervenir en la detecció, diagnòstic i seguiment de les dones víctimes de la violència masclista dins l'àmbit de la parella. En tots els casos es fa una valoració del risc.

Quan una dona assisteix al servei, si **presenta lesions** (independentment de la gravetat), es fa el comunicat de lesions que s'envia al jutjat (per correu) i es fan dues còpies: una per al registre del centre i una altra per a la dona. En casos d'agressió sexual, es telefonarà de forma urgent al professional forense de guàrdia per fer l'exploració física.

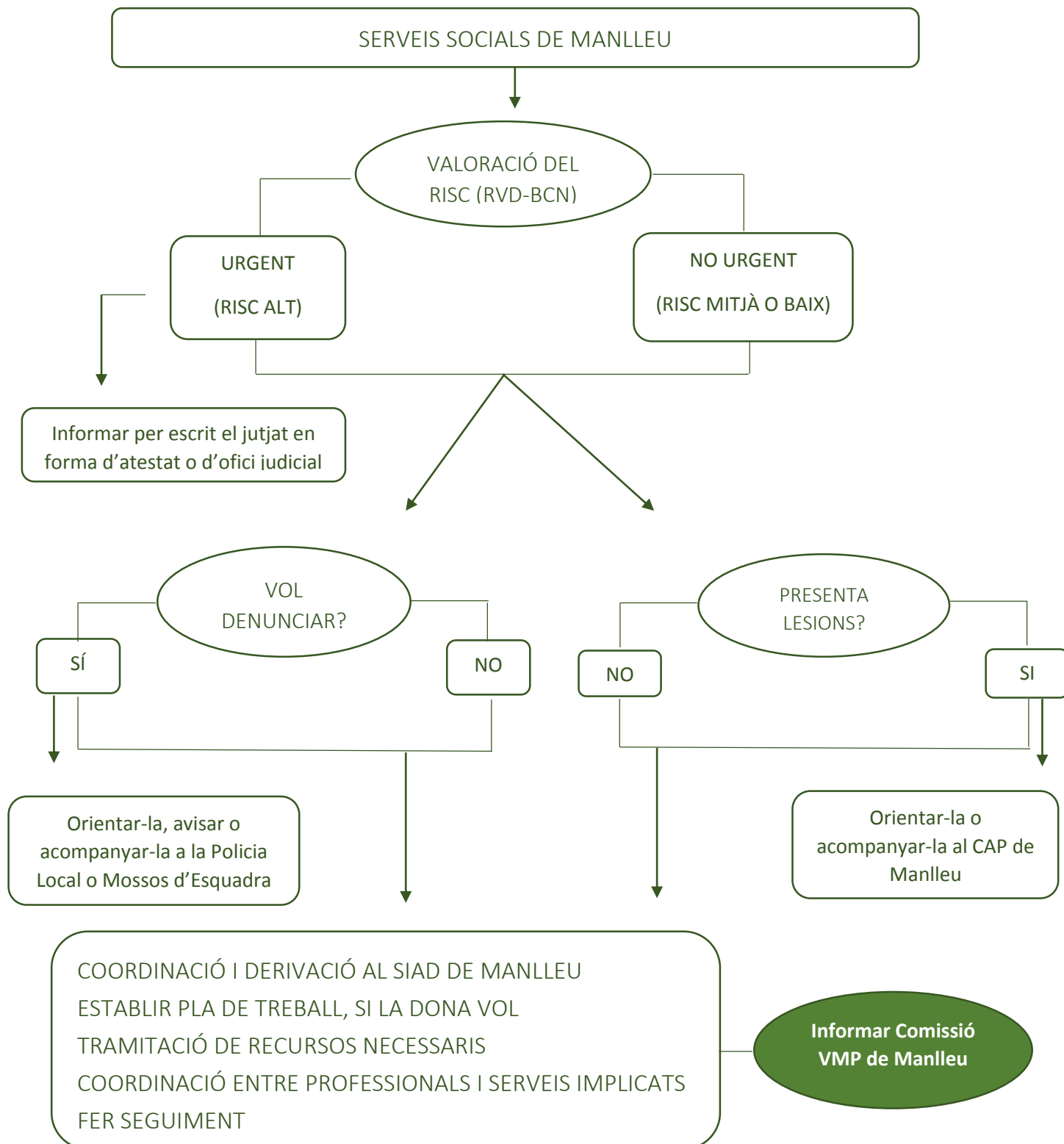
Si no presenta lesions es farà el seu seguiment i s'informarà dels recursos disponibles, es conscienciarà de la seva situació i es farà l'abordatge del maltractament. Així mateix, es derivarà als serveis especialitzats del municipi. En tot cas, es comunicarà la situació i s'orientarà la dona a la unitat de treball social de referència per valorar la seva situació i necessitats específiques.

Un cop feta l'assistència mèdica, si la dona vol posar **denúncia**, s'avisarà a la Policia Municipal o Mossos d'Esquadra perquè es presentin al centre o es valorarà si alguna persona de confiança la pot acompanyar a la comissaria.

Si no vol presentar denúncia, s'informarà a la dona dels recursos disponibles i es derivarà a la treballadora social del Centre d'Atenció Primària de Salut (CAP) perquè pugui dur a terme la intervenció necessària en cada situació. La treballadora social es coordinarà amb els serveis sanitaris implicats (pediatria, capçalera, etc.) i el SIAD per tal de garantir una atenció integral a la dona.

En tot cas, se n'informarà a la comissió de violència masclista dins l'àmbit de la parella de Manlleu.

7.3. Serveis Socials



A l'**Equip Bàsic d'Atenció Social Primària (EBASP)**, el coneixement de la situació de violència masclista dins l'àmbit de la parella pot arribar per diverses vies: la mateixa dona, la seva família, persones que la coneixen o a través d'altres serveis.

En el cas que es tingui informació d'una possible situació de violència masclista dins l'àmbit de la parella, es comunicarà al SIAD* i amb aquest s'establirà una coordinació entre els diferents serveis per tal de conèixer si la dona ha estat atesa amb anterioritat i s'estudiaran i cercaran vies d'intervenció amb l'objectiu d'oferir el suport necessari. En tots els casos es fa una valoració del risc, el resultat de la qual sempre es comunica a la dona. Des del Protocol es recomana fer la valoració amb el qüestionari RVD-BCN.

Si la valoració és de risc alt, s'haurà d'informar per escrit dels fets i tramitar ordre de protecció d'ofici (PL o ME), tret que la dona vulgui presentar denúncia o es faci una planificació amb la dona per sortir de la situació de violència. Si la valoració del risc és mitjana o baixa, es poden donar dues situacions, que la dona faci una demanda explícita o implícita.

Si la demanda és implícita es donarà informació, orientació i assessorament per tal de facilitar la identificació de necessitats concretes i la formulació de la demanda d'ajuda explícita. Si la demanda és explícita es faran les gestions i derivacions pertinents d'acord amb els recursos disponibles i la situació de la dona.

Independentment de la valoració:

- Si la dona **presenta lesions** (independentment de la gravetat), sempre que no hi hagi cap persona de confiança que ho pugui fer, se l'acompanyarà al CAP de salut del municipi.
- Si la dona vol presentar denúncia, s'avisarà a la PL o ME. Es valorarà que aquests es presentin al centre o hi hagi l'acompanyament d'una persona de confiança o de la persona professional que l'està atenent.
- Si la dona **no vol cap intervenció del servei**:
 - o Es faran constar en el seu expedient les gestions fetes i la seva decisió.
 - o Es facilitarà informació sobre els serveis d'emergència (cossos de seguretat, 900 900 120, urgències, etc.).
 - o En les reunions de coordinació entre serveis s'exposarà la situació.

En tots els casos:

Ordre de protecció. S'oferirà la possibilitat de **tramitar l'ordre de protecció** (si vol que l'ajudem a omplir-la, o si valorem com a professionals que hi ha perill per a la persona o el seu entorn, és necessari tramitar-la).

- Si es tramita l'ordre de protecció s'informarà els ME del lloc on es pot localitzar la persona.
- Si es valora que necessita protecció i ella no és conscient del seu perill es farà una sol·licitud d'ordre de protecció que s'enviarà a la PL.

Allotjament. S'explora la situació per conèixer si la persona vol tornar al seu domicili i si pot tornar-hi sense que hi hagi perill de tornar a ser agredida, així com el suport familiar i social de què disposa.

- Es buscarà un allotjament provisional per a la víctima (i les seves filles i fills, si n'hi haguessin), sempre que no disposi de cap suport en el seu entorn familiar/social o que es valori pel risc la necessitat d'allunyament de la dona.
- Es contactarà amb la PL perquè l'acompanyi a buscar les seves pertinences de primera necessitat i les traslladi al nou allotjament.
- S'informarà a la PL i ME de les persones que es troben als pisos d'acollida municipal.

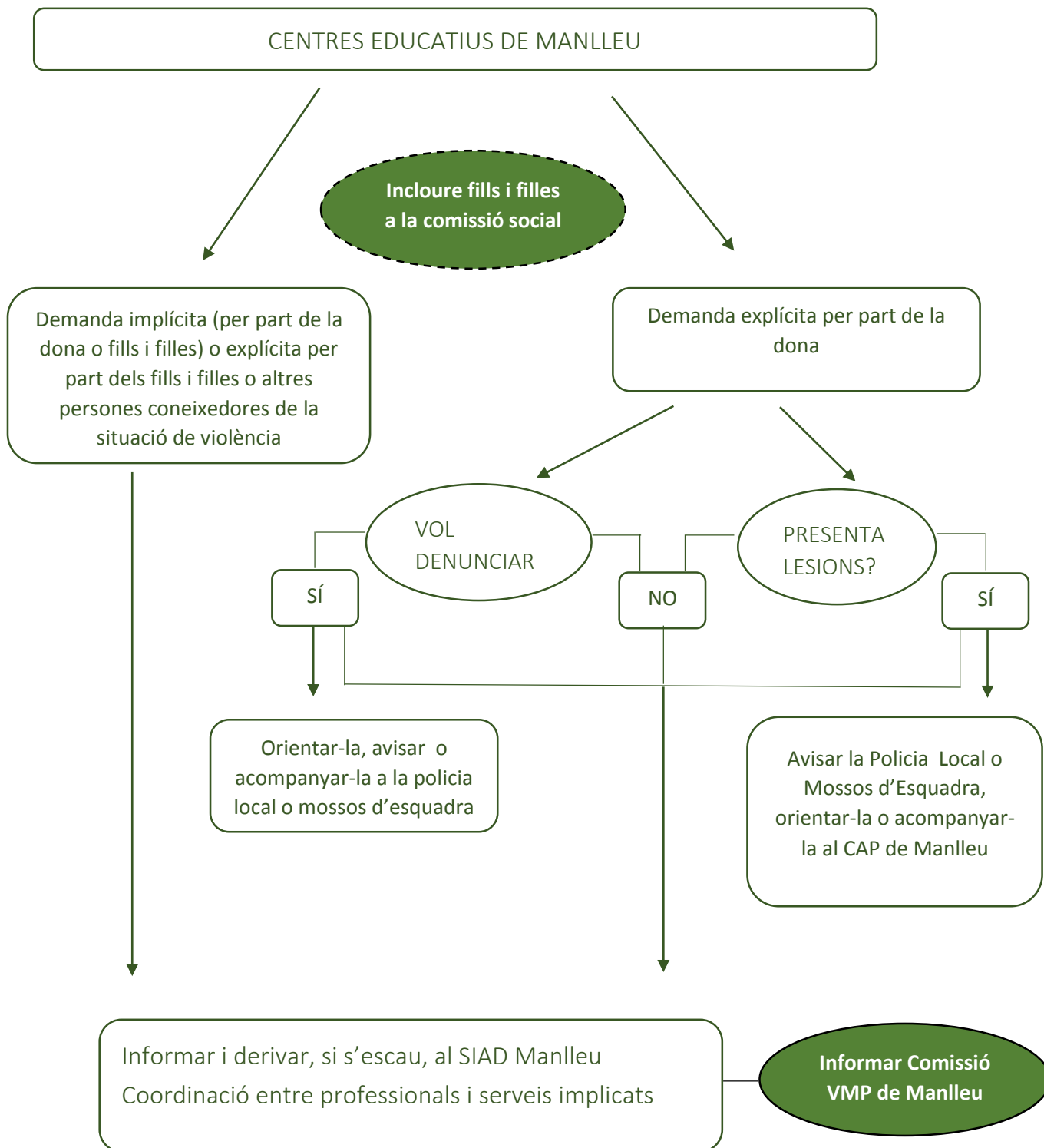
Renda Activa d'Inserció (RAI). Si els ingressos de la dona són inferiors als 75% del salari mínim interprofessional es pot demanar aquesta ajuda econòmica tot presentant un certificat o informe acreditatiu de la situació de violència de gènere a l'INEM.

Seguiment dels casos.

- Es farà un pla de treball individual o familiar i les gestions que se'n derivin, sempre que la dona vulgui.
- S'informarà del cas a la comissió de violència de gènere de Manlleu.
- S'establiran les coordinacions necessàries entre els serveis i professionals implicats.

* El SIAD i Benestar Social de Manlleu estan integrats dins de l'Àrea de Promoció Social i Personal, per això es treballa molt coordinadament.

7.4. Educació



Els centres educatius són espais en els quals es poden detectar casos de violència masclista dins l'àmbit de la parella, pel contacte directe amb les famílies, les conseqüències de la violència que se'n deriven cap a les filles i fills, la confiança que poden sentir les dones vers el professorat i la verbalització directa o indirecta de la situació de violència a la llar per part dels menors.

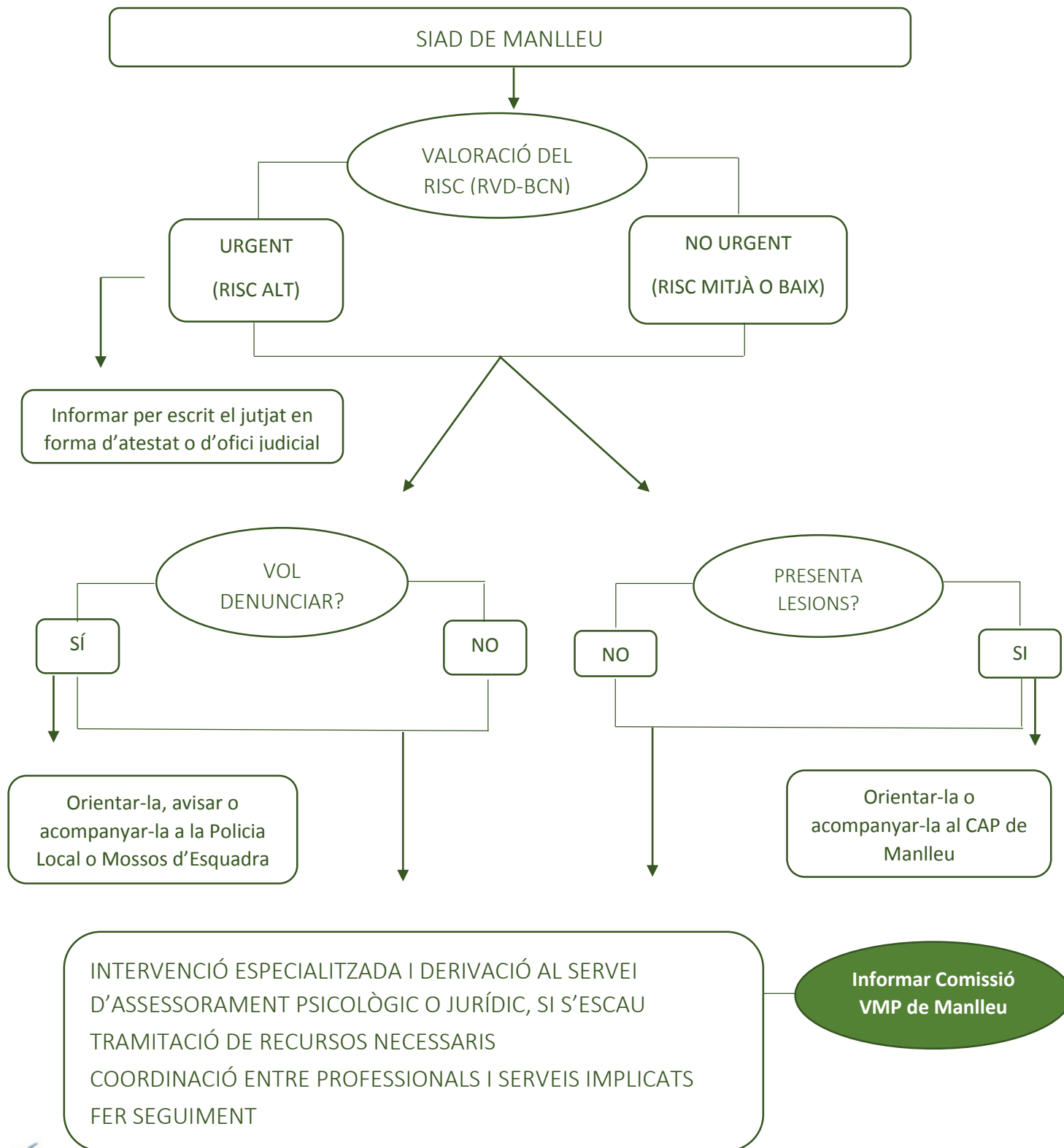
Davant de la sospita o detecció de violència, independentment de si la demanda és implícita o explícita, es comunirà al SIAD de Manlleu per tal de poder iniciar un pla de treball del cas, el qual ha de preveure en tot cas informar la dona de l'existència del servei especialitzat. No es recomana fer la valoració del risc, tret que hi hagi algun professional amb la formació específica per dur-la a terme.

Si la demanda ve donada per la dona i és explícita, en cas de lesions (independentment de la gravetat) caldrà acompanyar-la al centre sanitari més proper si no hi ha cap persona de confiança que ho pugui fer. Si la dona vol presentar denúncia s'avisarà a la PL perquè acudeixi al centre, o es valorarà si algú de confiança la pot acompanyar per tal d'iniciar les diligències oportunes.

En tots els casos:

Comissió social. S'inclouran les filles i fills de la dona. La comissió social és formada pel centre escolar, Serveis Socials i Sanitat, i té l'objectiu de reduir o prevenir els possibles factors de risc en infants i adolescents escolaritzats, mitjançant el treball conjunt dels diferents serveis que incideixen tant en els menors com en les seves famílies, per preservar l'infant de situacions perjudicials per al seu desenvolupament integral o per al seu benestar.

7.5. Servei d'Informació i Atenció a les Dones



El coneixement i l'activació del servei de dones en casos de violència masclista dins l'àmbit de la parella es pot donar per diverses vies: la mateixa dona, la seva família, persones que la coneixen o a través d'altres serveis.

Davant un cas de violència es fa, mitjançant el qüestionari RVD-BCN, la valoració del risc, el resultat del qual sempre es comunica a la dona. Si la valoració és de risc alt s'haurà d'informar per escrit dels fets i tramitar ordre de protecció d'ofici (PL o ME), tret que la dona ho vulgui fer per si mateixa o es faci una planificació amb la dona per sortir de la situació de violència. Si la valoració del risc és mitjana o baixa, es poden donar dues situacions, que la dona faci una demanda explícita o implícita.

Quan la demanda és implícita es donarà informació, orientació i assessorament especialitzat per tal de facilitar la identificació de necessitats concretes i la formulació de la demanda d'ajuda explícita. Quan la demanda és explícita es faran les gestions i derivacions pertinents d'acord amb els recursos disponibles i la situació de la dona.

Independentment de la valoració del risc:

- Si la dona **presenta lesions** (sense importar la gravetat), sempre que no hi hagi cap persona de confiança que ho pugui fer, se l'acompanyarà al CAP de salut del municipi.
- Si la dona vol presentar denúncia, s'avisarà a la PL o ME. Es valorarà que aquests es presentin al centre o l'acompanyament d'una persona de confiança o de la persona professional que l'està atenent.
- Es treballa la conscienciació de la vivència de violència dins l'àmbit de la parella, les seves conseqüències, tant per a ella com per als seus fills i filles, si en tingués. També es treballarà sobre els seus drets com a dona.
- S'oferirà **assessorament psicològic**.
- Si la dona **no vol cap intervenció del servei**:
 - o Es farà constar en el seu expedient les gestions fetes i la seva decisió.
 - o Es facilitarà informació sobre els serveis d'emergència (cossos de seguretat, 900 900 120, urgències, etc.).
 - o S'exposarà la situació a la comissió de violència masclista dins l'àmbit de la parella de Manlleu.

En tots els casos:

Ordre de protecció. S'oferirà la possibilitat de **tramitar l'ordre de protecció** (si vol que l'ajudem a omplir-la, si valorem com a professionals que hi ha perill per a la persona o el seu entorn, és necessari tramitar-la).

- Si es tramita l'ordre de protecció s'informarà els ME del lloc on es pot localitzar la persona.
- Si es valora que necessita protecció i ella no és conscient del seu perill es farà una sol·licitud d'ordre de protecció que s'enviarà a la PL.

Allotjament. S'explora la situació per conèixer si la persona vol tornar al seu domicili i si pot tornar-hi sense que hi hagi perill de tornar a ser agredida, així com el suport familiar o social de què disposa.

- En coordinació amb serveis socials, es buscarà un allotjament provisional per a la víctima (i les seves filles i fills, si n'hi ha), sempre que no disposi de cap suport en el seu entorn familiar/social o que ella desitgi allunyar-se'n.
- Es contactarà amb la PL perquè l'acompanyi a buscar les seves pertinences de primera necessitat i les traslladi al nou allotjament.
- S'informarà a la PL i ME de les persones que es troben als pisos d'acollida municipal.

Renda activa d'inserció (RAI). Si els ingressos de la dona són inferiors als 75% del salari mínim interprofessional es pot demanar aquesta ajuda econòmica tot presentant un certificat o informe acreditatiu de la situació de violència de gènere a l'INEM.

Seguiment dels casos.

- Es farà una intervenció especialitzada amb la dona i les gestions per cobrir les seves necessitats.
- Es derivarà a l'assessorament psicològic i/o jurídic, si s'escau.
- S'informarà del cas a la comissió de violència de gènere de Manlleu.
- S'establiran les coordinacions necessàries entre els serveis i professionals implicats.

Servei d'Intervenció Especialitzada (SIE). Es valorarà la viabilitat de poder derivar la dona i els seus fills i filles al SIE de referència de Manlleu, que es troba a Igualada.

8. SERVEIS I RECURSOS

8.1. Serveis específics referents d'Osona

Servei d'Informació i Atenció a les Dones de Manlleu

Carrer Enric Delaris, 7, 08560 Manlleu

Tel. 93 851 08 48

Fax. 93 850 64 52

c/e: siad@manlleu.cat

Horari: de dilluns a dijous, de 9.30 a 14 h, i dijous (excepte juliol i agost) de 16 a 18 h.

VicDones-SIAD Osona

Carrer de la Llotja, 1 2a planta (Edifici del Sucre), 08500 Vic

Tel. 93 702 72 84

Mòbil. 650 540 732

c/e: vicdones-siadosona@vic.cat

Horari: de dilluns a dimecres, de 9 a 14 h, dimarts i dijous, de 9 a 18 h.

Servei d'Intervenció Especialitzada en violència masclista (SIE)

Carrer Milà i Fontanals, 1 baixos, 08700 Igualada

Tel. 93 804 82 65

c/e: siecc.bsf@gencat.cat

Horari: de dilluns a divendres, de 9.30 a 19.30 h.

Institut Català de les Dones. Seu territorial a Barcelona

Plaça Pere Coromines, 1, 08001 Barcelona

Tel. 93 495 16 00

Fax. 93 321 61 11

c/e: icd@gencat.cat

Horari: de dilluns a divendres, de 9 a 14 h.

Línia contra la violència masclista 900 900 120

Horari: 24 h. Gratuït.

8.2. Serveis generals de Manlleu

Ajuntament de Manlleu

Plaça Fra Bernadí, 6, 08560 Manlleu

Tel. 938 50 66 66

Fax. 93 850 79 70

c/e: ajuntament@manlleu.cat

Horari: de dilluns a divendres, de 8.30 a 14 h.

Centre d'Atenció Primària (CAP)

Carrer Castellet, 17, 08560 Manlleu

Tel. 93 850 64 84

c/e: eapmanlleu.cc.ics@gencat.cat

Horari: de dilluns a divendres, de 8 a 21 h, dissabtes, diumenges i festius, de 8 a 21 h.

Equip Bàsic d'Atenció Social Primària (EBASP)

Carrer Enric Delaris, 7, 08560 Manlleu

Tel. 93 851 08 48

Fax. 93 850 64 52

c/e: bsocial@manlleu.cat

Horari: de dilluns a divendres, de 9 a 14 h, i dimarts i dimecres, de 16 a 18 h (excepte de juny a setembre).

Jutjats de Pau – Registre civil

Carrer Enric Delaris, 7, Planta Baixa, 08560 Manlleu

Tel. 93 851 01 83

Fax. 93 851 11 64

c/e: registrocivil.manlleu@justicia.es

jp.manlleu@xij.gencat.cat

Horari: de dilluns a divendres, de 9 a 14.30 h.

Oficina de Promoció Econòmica (OPE)

Plaça de Dalt Vila, 1 3r (Casa de Cultura de Can Puget), 08560 Manlleu

Tel. 93 851 50 22

Fax. 93 851 50 25

c/e: ope@opemanlleu.cat

Horari: de dilluns a divendres, de 8.30 a 14 h, i dimarts, de 16 a 18 h (excepte de juny a setembre).

Polícia Local

Plaça Fra Bernadí, 6, 08560 Manlleu

Tel. 93 850 79 11 / 112

Fax. 93 851 62 30

c/e: policia@manlleu.cat

Horari: 24 h

Servei d'Orientació Jurídica (SOJ)

Carrer Enric Delaris, 7, 08560 Manlleu

Tel. 93 851 08 48

Fax. 93 850 64 52

c/e: bsocial@manlleu.cat

Horari: dimecres, de 10 a 12 h.

8.3. Serveis generals referents per Manlleu

Col·legi d'Advocats de Vic

Plaça de Don Miquel de Clariana, 2, 08500 Vic

Tel. 93 889 33 34 Fax. 93 886 19 66 c/e: icavic@icavic.cat

Horari: de dilluns a dijous, de 9 a 14 h i de 16 a 19 h, i divendres, de 9 a 15 h (vigílies festius, de 9 a 14 h, i agost de dilluns a divendres, de 9 a 14 h).

Creu Roja d'Osona - Teleassistència

Carrer del Molí d'en Saborit, 5-7, 08500 Vic

Tel. 93 885 62 62 c/e: creurojaosona@gmail.com

Horari: de dilluns a dijous, de 8 a 18 h, i divendres, de 8 a 15 h (juny, juliol i agost, de dilluns a divendres, de 8 a 15 h).

Hospital General de Vic (HGV)

Carrer de Francesc Pla el Vigatà, 1, 08500 Vic

Tel. 938 89 11 11 / Fax. 93 889 11 11 c/e: hgv@hgv.es
112

Horari: 24 h.

Jutjats de Vic

Carrer Bisbe Morgades, 2, 08500 Vic

Jutjat Específic de Violència sobre la dona (Jutjat 4)

Tel. 93 883 45 52 Fax. 93 883 31 49

Jutjats de Primera Instància i Instrucció (servei de guàrdia rotatiu)

Jutjat 1.

Tel. 93 883 45 37 Fax. 93 889 51 90

Jutjat 2.

Tel. 93 883 45 42 Fax. 93 889 41 08

Jutjat 3.

Tel. 93 883 45 47 Fax. 93 883 24 28

Mossos d'Esquadra – Grup d'Atenció a la Víctima (GAV)

Carrer de l'Era d'en Sellés, 5, 08500 Vic

Tel. 93 881 57 00 / Fax. 93 881 57 01
112

Horari: 24 h. GAV, de dilluns a divendres, de 7 a 21.30 h

Punt de trobada d'Osona

Carrer del Virrei Avilés, 34, 08500 Vic

Tel. 93 883 67 76

9. REFERÈNCIES BIBLIOGRÀFIQUES

- ¹ Catalunya, Llei 5/2008, del 24 d'abril, del dret de les dones a eradicar la violència masclista (DOGC, núm. 5123, 2-5-2008, pàg. 34425-34461)
- ² Ajuntament de Manlleu (2005). *Protocol de violència domèstica i de gènere de Manlleu*. Manlleu: Ajuntament de Manlleu
- ³ Ajuntament de Manlleu (2014). *Protocol d'actuació de la Xarxa d'Infància i Adolescència en situació de risc a Manlleu (XIAM)*. Manlleu: Ajuntament de Manlleu (<https://manlleuxarxa.files.wordpress.com/2015/01/protocol-dactuac3b3-xiam.pdf>)
- ⁴ Institut Català de les Dones (2009). *Protocol Marc per a una intervenció coordinada contra la violència masclista*. Barcelona: Institut Català de les Dones
- ⁵ Circuit per a una intervenció coordinada contra la violència masclista de la Catalunya Central (2014). *Protocol per a l'abordatge de la violència masclista a les comarques de la Catalunya Central*. Barcelona: Institut Català de les Dones
- ⁶ Equip Comarcal d'Osona (2016). *Circuit comarcal per a la intervenció de la violència masclista en l'àmbit de la parella*. No publicat.
- ⁷ Coll-Planas, G., Bustamante, G. i Missé, M. (2009). *Transitant per les fronteres del gènere*. Barcelona: Departament d'Acció Social i Ciutadania. Secretaria de Joventut.
- ⁸ Alberdi, I. i Rojas, L. (2005). *Violència: Tolerància Zero. Programa de prevenció de l'Obra Social "la Caixa"*. Barcelona: Fundació "la Caixa"
- ⁹ Lorente, M. (2012). *Mi marido me pega lo normal. Agesión a la mujer: realidades y mitos*. Barcelona: Editorial Planeta
- ¹⁰ Walker, L. E. (1979). *The Battered Women*. New York: Harper and Row Publishers, Inc.
- ¹¹ Circuit Barcelona contra la Violència vers les Dones (2011). *RVD-BCN. Protocol de valoració del risc de violència contra la dona per part de la seva parella o exparella*. Barcelona: Ajuntament de Barcelona
- ¹² Conselleria de polítiques d'igualtat de l'Ajuntament de Tarragona (2008). *Protocol d'actuació i circuit d'intervenció en situacions de violència de gènere de la ciutat de Tarragona*. Tarragona: Ajuntament de Tarragona.

10. ANNEXOS

ANNEX A. Exemples de tipologies de violència masclista dins l'àmbit de la parella.

Abús físic

- Li fa cops de puny i de peu.
- Prem, retorça o pessiga fort.
- Fa intents d'estrangulació o d'asfíxia.
- Estira o arrossega pels cabells.
- Llança substàncies tòxiques, menjar o líquids al cos o la cara.
- Provoca cremades amb combustibles o amb objectes calents.
- Embruta el cos de la dona.
- Aixafa la cara contra el plat del menjar.
- L'obliga a prendre medicaments, psicofàrmacs, alcohol, drogues, etc.
- Li fa menjar o empassar-se a la força aliments, escombraries, papers o altres elements.
- La talla, la fereix o punxa amb ganivets o altres objectes.
- Li llança objectes contra el cos o li pega amb aquests objectes.
- La immobilitza contra la paret, els mobles o el terra.
- La tanca a la cambra de bany o al dormitori, deixant-la a les fosques.
- S'apropa de manera intimidatòria, l'acusa amb el dit davant els ulls.
- Li dona empentes o la sacseja.
- Li fa traveta amb el peu perquè caigui.
- La desfigura perquè no pugui sortir.
- Li arranca o li estripa la roba.
- La persegueix o assetja tota l'estona.
- La fa fora de casa a la força.
- L'arrossegar pel terra, la llança per les escales.
- La llança des del cotxe.
- L'abandona en llocs desconeguts.
- Li pega o dona puntades de peu al ventre durant l'embaràs.
- Li fereix els genitals o els pits.
- Li colpeja el cap contra la paret o el terra.
- La despertar a cada moment per no deixar-la dormir.
- La terroritzar o l'amenaça amb objectes o armes mentre dona el pit al nadó.
- Tortures físiques: la lligar o l'encadena, la crema amb cigarrets, li submergeix el cap a l'aigua, etc.
- Busca qualsevol contacte físic no desitjat per ella.
- La tanca a casa.
- L'assassina.

Abús psicològic, emocional o verbal

- L'insulta, l'anomena amb sobrenoms o adjectius degradants.

- L'amenaça (de mort, d'emportar-se els nens, de fer-la fora, etc.).
- Crítica i troba defectes en tot el que fa o diu.
- L'obliga a fer coses sota amenaces.
- La tortura mostrant-li com castiga o maltracta les seves criatures.
- La terroritzar dient-li el que pensa fer amb ella i els seus fills i filles.
- L'escriu ordres.
- L'humilia, se'n burla o fa bromes feridores.
- L'humilia o avergonyeix davant d'altres persones.
- La culpabilitza per tot el que passa, i també per coses absurdes.
- Desconfia de forma evident de tot el que fa o diu.
- Ridiculitza sempre els seus gustos, opinions o sentiments.
- Exigeix que endevini el seu pensament, desitjos o necessitats.
- Es mostra cínic, prepotent i insolent amb ella i les criatures.
- L'acusa de traïdora i deslleial si explica el que li passa o ho denuncia.
- L'obliga a escoltar-lo durant hores.
- S'exhibeix desendregat, mal vestit o brut per molestar-la.
- La fa sentir ximple, inútil, feble, ignorant i incompetent.
- Li manifesta menyspreu per ser dona.
- Li exigeix que mantingui el rol d'esposa i mare que ell imposa.
- La fa obeir amb gestos, mirades, senyals amb el cap o sorolls.
- La ignora, no li contesta, no li parla, fa com si no existís.
- La mira amb menyspreu, amb sorna, amb burla.
- La té ocupada contínuament, no li deixa temps per a ella mateixa.
- La confon amb arguments contradictoris.
- La rebaixa recordant-li successos del passat.
- Manifesta gelosia i sospita contínuament.
- Interroga els fills i filles sobre les activitats de la mare.
- Tergiversa les paraules o fets en contra d'ella.
- La deixa amb la paraula a la boca quan ella li parla.
- Es nega a discutir els problemes. No parla mai amb ella.
- Vol tenir sempre la raó, vol tenir sempre l'última paraula.
- Es nega a acompanyar-la a fer les coses que ella demana o necessita.
- No dóna mai explicacions, ni diu quan arribarà, i exigeix que ella sempre hi sigui.
- Dóna indicis que va amb altres dones.
- La indueix al suïcidi.
- Amenança de suïcidar-se per controlar-la.
- No li passa els missatges que són per a ella.
- L'acusa d'infidelitat.
- Si estan separats, li truca per telèfon a cada moment durant la nit.
- No compleix les promeses, els pactes o els acords.
- Fa comentaris sobre la seva aparença o característiques físiques.
- Li demostra odi i amor alternativament.
- Exigeix submissió i obediència.
- Li exigeix atenció constant i competeix amb la resta de la família.

- Prepara un clima de terror que la immobilitza.

Abús sexual

- Exigeix tenir relacions sense importar-li els seus desitjos.
- No accepta les negatives.
- La viola.
- La fereix introduint-li objectes a la vagina o l'anus.
- L'obliga al coit anal.
- La toca sense miraments.
- No respecta ni satisfà els gustos d'ella.
- L'obliga a veure pornografia i a copiar-ne els models.
- Pren represàlies si no tenen relacions sexuals.
- La tracta com si fos una cosa sense sensibilitat.
- Li parla de manera insultant durant el coit.
- Li demana relacions en llocs i moments inoportuns.
- Utilitza el sexe per denigrar-la o iniciar discussions.
- La compara amb altres dones.
- No la sedueix ni espera que ella obtingui plaer.
- L'obliga a tenir relacions sexuals davant les criatures o altres persones.
- Vol fer-li fotos despullada sense el seu consentiment.
- L'obliga a vestir-se de manera excitant per a ell.
- L'obliga a fer gestos o actituds que la humilien o la incomoden.
- L'acusa de frígida o de ninfòmana segons les circumstàncies.
- L'obliga a tenir relacions quan està deprimida, cansada, malalta, immediatament després del part o d'un avortament, després de la mort d'un ésser estimat, després d'una agressió, després d'un èxit laboral o social d'ella, etc.
- La utilitza com a descàrrega sexual hostil després d'un disgust laboral o familiar.
- No es mostra afectuós, ni li parla, ni la besa durant l'acte sexual.
- L'obliga, amb armes, a tenir relacions.
- Pretén mantenir relacions quan està brut i pudent.
- Contagia a l'esposa infeccions i malalties voluntàriament.

Abús econòmic o financer

- Es gasta els diners de la família en ell mateix.
- Gasta grans quantitats de diners sense necessitat i en nega de petites per coses vitals.
- Amaga els guanys o inversions.
- Menteix sobre les possibilitats econòmiques d'ell.
- Lliura diners als fills i filles i no a la dona.
- Fa les compres ell per no donar-li efectiu.
- Nega diners per a medicaments o consultes mèdiques.
- Protesta contínuament per l'ús dels diners.
- Desqualifica la dona com a administradora de la llar.
- En cas de divorci, no compleix les pensions alimentàries.
- Ven pertinences personals d'ella sense el seu consentiment.
- Li revisa el moneder o la cartera contínuament.

- Declara contínuament que tot és seu.
- Oculta el patrimoni familiar.
- Es juga els diners de la família.
- Deixa que ella es faci càrrec de les despeses i ell es guarda el que guanya.
- Li pren la targeta de crèdit o els documents bancaris.
- No destina mai diners per sortides o vacances familiars.
- L'obliga a donar-li els diners que ella guanya.
- S'apodera il·legalment dels béns heretats per ella.
- L'obliga a vendre els seus béns i es queda amb els diners.
- Utilitza en el seu benefici estalvis prèviament destinats a vacances, tractaments mèdics, reformes de la llar, etc.
- L'obliga a sol·licitar préstecs o avals bancaris.
- L'obliga a treballar més o en el que ell vol per quedar-se els diners.
- L'obliga a endeutar-se per ell amb la família, amics o veïns.

Abús social

- No permet que la dona l'acompanyi a activitats socials.
- Imposa la seva presència a la força en actes socials de la dona.
- La humilia en públic, criticant-la, rebaixant-la o actuant com si ella no hi fos.
- Boicoteja els aniversaris, les reunions nadalenques o les trobades familiars.
- Es mostra interessat per altres dones de manera oberta davant l'esposa.
- No permet que treballi o estudiï.
- L'obliga a maquillar-se o no ho permet.
- Prohibeix el contacte amb veïns, amics o familiars.
- Es mostra desconfiat, intolerant o desagradable amb les amistats o companys de feina d'ella.
- No es fa responsable dels fills.
- La tracta com una minyona o no col·labora quan hi ha convidats.
- En públic es mostra amable amb ella.
- Munta "espectacles" o la deixa plantada davant els altres.
- Tracta malament els familiars o amics d'ella.
- L'obliga a vestir-se com ell vol.
- No la deixa practicar la seva religió.
- Provoca que l'acomiadin de la feina.
- La desqualifica o es burla de les seves opinions.
- Impedeix que gaudeixi tranquil·lament de qualsevol situació.
- No la deixa participar de les festes familiars.
- No li permet parlar de segons quins temes.
- Es fa la víctima en públic, declarant que ella el maltracta.
- L'obliga a consultar metges o psiquiatres dient que està boja, trastornada o malalta.
- La fa internar, la denuncia a la policia o busca aliats en contra seva.
- Segresta els fills o filles.
- No compleix el règim de visites amb els infants.
- L'obliga a votar el partit polític que ell vol.

- Si estan separats, l'espera a la sortida de la feina, li truca per telèfon, la segueix pel carrer, vigila on va i amb qui.
- Apareix de sobte als llocs on ella va normalment (amics, família, feina) per molestar-la.

Abús ambiental

- Trenca coses o llença objectes.
- Mata els animals de companyia d'ella o els fa mal.
- Trenca o llença la roba o els objectes personals d'ella.
- Posa la ràdio o la televisió a volum molt fort per molestar-la quan està malalta, estudiant, dormint o quan està adormint el nadó.
- Colpeja les portes o les coses quan discuteixen.
- Desconnecta el telèfon quan marxa per tal que ella no pugui parlar.
- Desconnecta o trenca la ràdio o el televisor per tal que ella no els pugui utilitzar quan ell no hi és.
- No permet que ella vegi els seus programes preferits.
- Menja el que està destinat als fills o filles.
- Ensenya productes inflamables per indicar que pot cremar la casa en qualsevol moment.
- Corre a gran velocitat amb el cotxe, amenaçant d'estimar-se amb tota la família.
- Fa malbé el cotxe d'ella.
- Omple la casa d'escombraries recollides del carrer.
- Trenca les portes i els vidres, estripa les cortines, estira de les estovalles tirant-ho tot per terra i mou els mobles.
- Trenca plantes, llibres, fotografies, cartes, documents, records o qualsevol propietat afectiva d'ella.
- Embruta i desordena el que ella acaba d'endreçar, escampa les deixalles.
- Envaeix la casa amb materials o coses que a ella li desagraden o atemoreixen (armes de foc, pornografia, pertinences d'un familiar mort), etc.
- Revisa els calaixos o pertinences d'ella.
- Amaga o trenca elements de treball o d'estudi d'ella i dels fills.
- Obre les cartes o escolta els missatges telefònics d'ella.
- Parla malament d'ella o difon dades íntimes seves.
- Si estan separats intenta entrar a la força a casa d'ella.
- Toca el timbre o apareix a cada moment sense motiu per fer sentir el seu control.

Font: Equip Interdisciplinari de Tamaia, Associació de Dones contra la Violència Familiar (2000). *Vincula't. Materials per treballar amb dones maltractades*. Barcelona: Oficina Tècnica del Pla d'Igualtat de la Diputació de Barcelona.

ANNEX B. Qüestionari de valoració RVD i instruccions abreujades d'ús.



RVD-BCN

Protocol de valoració del risc de violència de parella contra la dona

Núm. d'expedient / Núm. d'història:		Data de la valoració: / /		
Nom i cognoms de la dona:				
DNI / NIE / Passaport:		Data de naixement: / /		

Història de conducta violenta de la parella o exparella		SÍ	NO	ES DESCONeix
1	Agressions o violència física i/o sexual en els últims 18 mesos cap a la dona o cap a parelles anteriors.	<input type="checkbox"/>	<input type="checkbox"/>	<input type="checkbox"/>
2	Agressions o violència vers terceres persones siguin familiars (fills/filles o d'altres) o no.	<input type="checkbox"/>	<input type="checkbox"/>	<input type="checkbox"/>
3	Agressions a la dona quan estava embarassada.	<input type="checkbox"/>	<input type="checkbox"/>	<input type="checkbox"/>
4	Antecedents policials/judicials de violència vers la parella/exparella (parella actual o altres parelles en episodis anteriors).	<input type="checkbox"/>	<input type="checkbox"/>	<input type="checkbox"/>
5	L'agressor ha trencat mesures judicials de protecció de la dona.	<input type="checkbox"/>	<input type="checkbox"/>	<input type="checkbox"/>

Amenaces i/o abusos greus contra la dona		SÍ	NO	ES DESCONeix
6	La dona ha rebut amenaces greus i creïbles, i/o amb ús d'armes respecte la seva integritat física.	<input type="checkbox"/>	<input type="checkbox"/>	<input type="checkbox"/>
7	La dona ha patit un abús emocional i verbal greu en els últims 6 mesos.	<input type="checkbox"/>	<input type="checkbox"/>	<input type="checkbox"/>

Circumstàncies agreujants		SÍ	NO	ES DESCONeix
8	La dona comunica al presumpte agressor la voluntat de separar-se o fa menys de sis mesos que s'ha produït la separació.	<input type="checkbox"/>	<input type="checkbox"/>	<input type="checkbox"/>
9	Increment en els últims sis mesos en la freqüència o gravetat dels episodis de violència.	<input type="checkbox"/>	<input type="checkbox"/>	<input type="checkbox"/>
10	El presumpte agressor abusa de drogues i/o alcohol.	<input type="checkbox"/>	<input type="checkbox"/>	<input type="checkbox"/>
11	Diagnòstic o història de trastorn mental sever del presumpte agressor.	<input type="checkbox"/>	<input type="checkbox"/>	<input type="checkbox"/>
12	Tinença o fàcil accés a armes per part del presumpte agressor.	<input type="checkbox"/>	<input type="checkbox"/>	<input type="checkbox"/>
13	Intents o idees de suïcidi per part del presumpte agressor.	<input type="checkbox"/>	<input type="checkbox"/>	<input type="checkbox"/>
14	Control extrem dels actes de la dona per gelosia o similar.	<input type="checkbox"/>	<input type="checkbox"/>	<input type="checkbox"/>

Factors de vulnerabilitat de la dona		SÍ	NO	ES DESCONeix
15	Aïllament social i/o manca de recursos personals de la dona, i/o la dona justifica la violència exercida del presumpte agressor, i/o presència de fills/filles menors i/o dependents de la dona.	<input type="checkbox"/>	<input type="checkbox"/>	<input type="checkbox"/>

Percepció de la situació de risc per part de la dona		SÍ	NO	ES DESCONeix
16	La dona creu que el presumpte agressor és capaç de matar-la personalment o a través de terceres persones.	<input type="checkbox"/>	<input type="checkbox"/>	<input type="checkbox"/>

SUMA DE RESPOSTES AFIRMATIVES / VALORACIÓ DEL RISC		TOTAL ES DESCONeix	
RISC BAIX (d'1 a 7 respostes afirmatives)		L'RVD-BCN és útil si es disposa d'informació de 7 o més factors de risc. En cas contrari es recomana no fer valoracions definitives fins a completar el nombre mínim de factors de risc esmentats.	
RISC MITJÀ (de 8 a 9 respostes afirmatives)			
RISC ALT (de 10 a 16 respostes afirmatives)			

Altres factors clau per valorar el risc que viu aquesta dona i que es troben a faltar a la llista anterior (enumerar però no puntuar)

Està embarassada en el moment de fer aquesta valoració.

☐

Hi ha indicis que la parella o exparella té intenció de matar-la.

☐

Altres (especificar-los):

☐
☐
☐

VALORACIÓ DEL RISC PER PART DEL O DE LA PROFESSIONAL

La valoració del risc per part del o de la professional es fa a partir dels apartats anteriors (puntuació obtinguda, quantitat de factors de risc sense informació i presència d'altres factors de risc importants per aquesta valoració).

RISC BAIX

☐

RISC MITJÀ

☐

RISC ALT

☐

Observacions d'interès

ACTUACIÓ EN FUNCIÓ DE LA VALORACIÓ DEL RISC ACTUALMENT EXISTENT

CIRCUMSTÀNCIES PREVISIBLES QUE PODEN AUGMENTAR EL NIVELL DE RISC EN EL FUTUR (ALERTA)

(Per exemple: l'agressor surt de la presó, l'agressor torna del país d'origen o d'altres destinacions, etc.)

Professional que fa la valoració:

Nom i cognoms o núm. d'identificació:

Adreça electrònica:

Telèfon/s:

Fax:

DNI / NIE / Passaport:

Adreça:

Consulteu les instruccions abreviades d'ús de l'RVD a

<http://w110.bcn.cat/fitxers/dona/rvdbcncatalaperinternetdefinitiu8febrer20121.421.pdf>

ANNEX C. Model de sol·licitud d'ordre de protecció.



Generalitat de Catalunya
Departament de Justícia

Sol·licitud d'ordre de protecció ¹

Data i hora

Organisme receptor de la sol·licitud

Nom

Adreça

Telèfon

Fax

Localitat

Correu electrònic

Persona que rep la sol·licitud (nom o número de carnet professional)

Assistència jurídica

Assistència d'advocat

☐ sí ☐ no

En cas negatiu, us voleu posar en contacte amb el Servei d'Assistència Jurídica del Col·legi d'Advocats per a assessorament jurídic

☐ sí ☐ no

Dades de la víctima

Cognoms i nom

DNI

NIE / Passaport

Lloc i data de naixement

Nacionalitat

Sexe

Nom del pare

Nom de la mare

Domicili ²

Voleu mantenir-lo en secret

☐ sí ☐ no

Telèfons de contacte ³

Voleu mantenir-los en secret

☐ sí ☐ no

Dades de la persona sol·licitant que no és víctima

Cognoms i nom

DNI

NIE / Passaport

Lloc i data de naixement

Nacionalitat

Sexe

Nom del pare

Nom de la mare

Domicili

Telèfons de contacte

Relació amb la víctima

Dades de la persona denunciada

Cognoms i nom

DNI

NIE / Passaport

Lloc i data de naixement

Nacionalitat

Sexe

Nom del pare

Nom de la mare

Domicili conegut o possible

Domicili del lloc de treball

Telèfons de contacte coneguts o possibles

Telèfon del lloc de treball

Relació víctima-persona denunciada

La mateixa persona ha estat denunciada anteriorment

- ☐ sí (indiqueu el nombre de denúncies)
☐ no

Aquesta persona té algun procediment judicial obert per un delictes o falta

- ☐ sí (indiqueu, si ho sabeu, jutjats que hi han intervingut i núm. de procediment)
☐ no

Relació de parentiu o d'un altre tipus amb la persona denunciada

Situació familiar

Persones que conviuen al domicili

Cognoms i nom	Data de naixement	Relació de parentiu

Descripció de fets denunciats que fonamenten l'ordre de protecció (fets detallats i circumstanciats)

Fets i motius pels quals sol·licita l'ordre de protecció*

Últim fet que fonamenta aquesta sol·licitud

Actes violents que hagin succeït abans, hagin estat denunciats o no contra persones (víctimes, familiars, menors, etc.) o coses

Actes violents en presència de menors

☐ sí ☐ no

Hi ha situació de risc per als menors, inclosa la possibilitat de sotstracció dels fills

☐ sí ☐ no

Possessió d'armes a casa per part de l'agressor o hi té accés per motius de feina o d'altres

☐ sí ☐ no

Testimonis dels fets

☐ sí (indiqueu-ne nom, domicili i telèfon)

☐ no

Proves que corroborin les seves manifestacions (per exemple, mobles trencats, línies de telèfon tallades, objectes destrossats, missatges gravats en contestadors de telèfon, missatges en mòbils, cartes, fotografies, documents, etc.)

☐ sí ☐ no

Localitat on han succeït els fets

Atenció mèdica

Ha estat lesionat/ada o maltractat/ada psicològicament

☐ sí ☐ no

Ha estat assistit/ida en algun centre mèdic

☐ sí ☐ no

La víctima aporta un comunicat facultatiu o altres informes mèdics o psicològics

☐ sí (adjunteu una còpia de l'informe com a annex a aquesta sol·licitud)

☐ no (indiqueu el centre mèdic i la data de l'assistència, si ja s'ha produït)

Mesures que se sol·liciten

Mesures cautelars de protecció penal

En cas de convivència en el mateix domicili de la persona denunciada, volem continuar en aquest domicili amb els fills, si n'hi ha

☐ sí ☐ no

Volem que la persona denunciada us abandoni per garantir la vostra seguretat

☐ sí ☐ no

Volem que es prohibeixi que la persona denunciada se us apropi

☐ sí ☐ no

Volem que es prohibeixi que la persona denunciada s'apropi als vostres fills

☐ sí ☐ no

Volem que es prohibeixi que la persona denunciada es comuniqui amb vos

☐ sí ☐ no

Volem que es prohibeixi que la persona denunciada es comuniqui amb els vostres fills

☐ sí ☐ no

Mesures cautelars de protecció civil⁶

Sol·liciteu que se us atribueixi provisionalment l'ús de l'habitatge familiar

☐ sí ☐ no

Règim provisional de custòdia, visites, comunicació i estada dels fills

Fills menors comuns

☐ sí (indiqueu-ne el nombre i les edats)

☐ no

Volem mantenir la custòdia dels vostres fills

☐ sí ☐ no

Volem que el vostre cònjuge/parella tingui establert un règim de visites en relació amb els vostres fills

☐ sí ☐ no

Règim provisional de prestació d'aliments

Volem que el vostre cònjuge/parella us pagui una pensió l/o per als vostres fills

☐ sí (indiqueu a favor de quins)

☐ no

En quina quantitat valoreu les necessitats bàsiques de les persones per a les quals sol·liciteu aquesta pensió

En cas de risc de sotstracció de menors volem que s'adopti alguna mesura cautelar (si és el cas, especifiqueu-la)

☐ sí ☐ no

Altres mesures

Necessiteu obtenir algun tipus d'ajut econòmic o social

☐ sí ☐ no

La víctima té una feina remunerada

☐ sí (indiqueu-ne la quantitat mensual aproximada que percebeu/percep, si la sabeu)

☐ no

La persona denunciada té una feina remunerada

☐ sí (indiqueu-ne la quantitat mensual aproximada que percep, si la sabeu)

☐ no

Altres Ingressos econòmics en la família

☐ sí (indiqueu-ne la quantitat mensual aproximada, si la sabeu)

☐ no

Jutjat al qual es trameta la sol·licitud (cal que l'empleni l'organisme on es presenta la sol·licitud)

Signatura

del/de la persona sol·licitant

1. Instruccions bàsiques:

No és imprescindible contestar totes les preguntes, tot i que sí que és important fer-ho.

Una cop emplenada la sol·licitud, se n'ha de lliurar una còpia a la persona sol·licitant i se n'ha de trametre l'original al jutjat de guàrdia de la localitat o, si cal, al jutjat de violència sobre la dona. L'organisme que rep la sol·licitud se n'ha de quedar una còpia.

Si la víctima aporta un informe mèdic, denúncies anteriors o altres documents d'interès, s'han d'adjuntar com a annexos a la sol·licitud.

2. En cas que la víctima manifesti el seu desig d'abandonar el domicili familiar, no s'ha de fer constar el nou domicili al qual es trasllada, sinó que s'ha d'indicar el domicili actual on resideix. Així mateix, el domicili no ha de ser necessàriament el propi, sinó que pot ser qualsevol altre que garanteixi que la persona pugui ser citada davant de la policia o davant del jutjat.

3. El telèfon no ha de ser necessàriament el propi, sinó que pot ser qualsevol altre que garanteixi que la persona pugui ser citada davant de la policia o davant del jutjat.

4. En cas que la sol·licitud d'ordre de protecció es presenti davant les forces i cossos de seguretat, aquest apartat pot ser substituït per la presa de declaració de la persona denunciada dins de l'atestat.

5. Aquestes mesures civils només poden ser sol·licitades per la víctima o el seu representant legal, o bé pel Ministeri Fiscal quan hi hagi fills menors o incapacitats, i per poder-les establir és necessària la seva petició expressa.

D'acord amb l'article 5 de la Llei orgànica 15/1999, de 13 de desembre, de protecció de dades de caràcter personal, us informem que les dades personals que ens faciliteu s'integraran en un fitxer del Departament de Justícia de la Generalitat de Catalunya anomenat Atenció a la víctima, que té com a finalitat la gestió d'atenció a la víctima i els equips d'orientació i assessorament. Les vostres dades personals seran cedides, si s'escau, en els casos previstos per la normativa.

L'òrgan administratiu encarregat del tractament de les dades contingudes al fitxer esmentat és la Direcció General d'Execució Penal a la Comunitat i de Justícia Juvenil del Departament de Justícia (carrer d'Aragó, 332, 08009 Barcelona). Podeu exercir els drets d'accés, rectificació, cancel·lació i oposició que us corresponguin davant d'aquest òrgan, o bé tramitant una sol·licitud amb signatura electrònica certificada per una entitat reconeguda a l'adreça protecciondades.gencat.cat

Podeu descarregar-vos el model a:

http://administraciojusticia.gencat.cat/web/.content/documents/administraciojusticia/atenc_victima_i_violencia_dom/sollicitud_ordre_proteccio.pdf



En col·laboració dels centres educatius de Manlleu:

