

PLA LOCAL DE FOMENT DE L'EMPRENEDORIA JUVENIL 2016-20

Ajuntament de Manlleu



Mirada Local, SL

[www.miradalocal](http://www.miradalocal.cat)

[l.cat](mailto:info@miradalocal.cat)

[info@miradalocal](mailto:info@miradalocal.cat)

[l.cat](mailto:info@miradalocal.cat)

617.96.08.31

18 de gener de
2016

ÍNDEX DE CONTINGUTS

PRESENTACIÓ

4

VISIÓ

5

MISSIÓ

5

OBJECTIUS

5

DIAGNOSI QUANTITATIVA

.....7

DEMOGRAFIA JUVENIL..... 9

EMPRESSES I EMPRENEDORS 12

ATUR JUVENIL16

DIAGNOSI QUALITATIVA

18

BUIDAT GRUP DE TREBALL N°1 21

FOMENTAR L'ESPERIT EMPRENEDOR 22

OBSTACLES PER A L'EMPRENEDOR 23

BUIDAT GRUP DE TREBALL N°2 24

FOMENTAR L'ESPERIT EMPRENEDOR 25

OBSTACLES PER A L'EMPRENEDOR 26

EIXOS ESTRATÈGICS D'ACTUACIÓ

27

VISUALITZACIÓ

30

PROJECTES 2016-2020

38

FOMENT DE L'ESPERIT EMPRENEDOR 40

ACTUACIONS A IMPULSAR DES DE L'ADMINISTRACIÓ 41

ACTUACIONS A IMPULSAR DES DE LA COMUNITAT EDUCATIVA 44

RECURSOS I EINES PER A L'EMPRENEDOR.....47

AGENDA ESTRATÈGICA 2016-2020

51

Presentació

L'existència d'una Oficina de Promoció Econòmica (OPE) dotada de recursos i personalitat pròpia ja és en sí mateix una declaració d'intencions pel que fa a la voluntat de l'Ajuntament de Manlleu d'encarar els reptes relacionats amb l'ocupació i el treball del municipi. L'OPE, entre d'altres objectius, té clara la voluntat de fer un salt qualitatiu en la prestació de serveis a les persones emprenedores i, alhora, és conscient que cal actuar sobre la consciència i personalitat dels joves per incrementar i millorar l'esperit emprenedor d'aquest col·lectiu. Davant d'aquests reptes, l'OPE ha impulsat la redacció d'aquest pla que ha de permetre ampliar el camp d'actuació i planificar noves polítiques orientades a fomentar l'actitud emprenedora i seguir ajudant a la creació de noves empreses.

L'escenari econòmic i ocupacional que ens està deixant la suposada darrera fase de la crisi econòmica demostra que la generació de llocs de treball és constant, però amb una evident lentitud preocupant. A aquesta manca de capacitat de reduir l'atur amb certa celeritat, li hem de sumar la premissa que una societat amb un percentatge notable d'individus amb competències emprenedores és sinònim d'una societat més pròspera, moderna i rica en oportunitats. Lligant aquestes dues certeses l'Ajuntament de Manlleu ha entès que cal fer un pas endavant tot implementant un paquet de mesures i actuacions que generin una actitud emprenedora més estesa entre els joves i contribueixin en la consolidació d'aquells nous projectes o negocis sorgits de la iniciativa juvenil.

En els darrers anys l'atenció de l'administració per influir en la capacitat emprenedora dels ciutadans ha anat en augment. De fet, la mateixa Generalitat de Catalunya va aprovar un pla per al foment de l'esperit emprenedor a les escoles i instituts que s'ha desplegat de manera gradual els últims anys. Una de les coses que posava en relleu aquest pla és que cal actuar amb major precocitat i intensitat a les aules per tal que els joves assumeixin un rol emprenedor en els diferents camps de la seva vida. És a dir, més enllà de donar suport a qui ja té una idea, que també és prioritari i continua sent imprescindible, el major repte és que una proporció més gran de joves s'inspirin, tinguin enginy i adquireixin com a natural un comportament emprenedor en el seu dia a dia.

El present document pauta, estructura i descriu polítiques i accions a executar a Manlleu durant el període 2016-20 i és, en ell mateix, l'eina que ha de permetre afrontar amb rigor, organització i legitimitat els reptes d'impregnar en els joves un esperit més emprenedor i facilitar que noves idees es converteixin en nous negocis. Entès així, el Pla de Foment de l'Emprenedoria Juvenil no només constitueix un compendi d'actuacions de cara al futur, sinó també un compromís sincer amb el benestar i la qualitat de vida dels joves de Manlleu.

Visió

Aconseguir fomentar l'emprenedoria entre els joves i donar-los suport.

Missió

Promoure, donar suport i col·laborar en les iniciatives emprenedores sorgides de persones joves i l'acompanyament en els seus projectes, recursos i sinèrgies.

Objectius

Full de ruta per fomentar l'emprenedoria

L'objectiu fonamental del present Pla és dotar el municipi de Manlleu d'un full de ruta per als propers anys susceptible d'incentivar i fomentar l'emprenedoria entre els joves, entenent aquesta com un nínxol professional que ofereix interessants oportunitats de futur davant d'un mercat laboral que presenta clars símptomes de saturació i ha demostrat no tenir capacitat suficient per absorbir tota l'oferta professional que la societat genera. El concepte d'emprenedoria apareix sovint, en l'imaginari de moltes persones, connotat de forma esbiaixada. Els durs anys de crisi econòmica i les escasses ajudes que tradicionalment ha posat l'administració al servei de la creació d'empreses han forjat una imatge de l'emprenedoria quasi quimèrica, donant peu al desinterès i la desmotivació de bona part de la societat, que no concep la posada en marxa d'un projecte propi com a quelcom factible i/o versemblant, sinó com una idea ingènua a l'abast de molt pocs i excessivament carregada de riscos.

Un repte pendent: estratègies equivocades?

És del tot natural que, en un marc social de creences i consideracions tan poc encoratjadores, la taxa d'emprenedors de la nostra societat sigui escassa i es trobi a faltar una major motivació per part dels joves en relació a eventuais sortides professionals basades en l'autoocupació. Més encara si tenim en compte que vivim uns temps en què la volatilitat i la immediatesa de les coses ha fet penetrar la inseguretat en totes les parcel·les de la vida quotidiana de la gent, desincentivant l'assumpció de riscos addicionals als inherents al propi dia a dia. De fet, els minsos resultats obtinguts habitualment per les administracions públiques en els seus esforços per tractar d'incrementar el nombre d'emprenedors són imputables, en bona part, al seu caràcter parcial i a un enfocament que no té prou en compte el fort pes exercit per aquest marc de creences tan poc favorable a les actituds i iniciatives empresarials.

En aquest sentit, l'adopció de mesures encaminades a ajudar o fer més fàcil l'existència dels emprenedors, que són les més evidents i habitualment més nombroses en tots els plans que s'han fet sobre aquesta matèria, constitueix només una de les vessants que caldria abordar si es vol fomentar l'emprenedoria entre els joves. Essent consicents d'aquesta realitat, des de Mirada Local hem decidit plantejar el Pla de Foment de l'Emprenedoria des d'una perspectiva més ambiciosa i proposar actuacions no només per abordar les necessitats dels emprenedors, sinó també per tractar d'incidir en el marc social de creences sobre l'emprenedoria que dificulta l'emergència d'un major esperit emprendre entre els joves. És per això que hem articulat aquest Pla a partir de dues vessants, que entenem com a objectius operatius del projecte, clarament diferenciades i a potenciar de forma independent.

Un nou enfocament: foment de l'actitud emprenedora

D'una banda, el present Pla es proposa incidir en l'estadi previ a l'activitat emprenedora, és a dir, en les actituds que fan els individus susceptibles d'esdevenir emprenedors. En termes més col·loquials, el que pretén el Pla és incrementar l'"esperit empreneur", les ganes i predisposició a emprendre iniciatives empresarials, requisit indispensable per a assolir un augment remarcable dels joves emprenedors. Atès que les actituds, valors i creences es forgen, majoritàriament, en la infantesa i l'adolescència, les intervencions emmarcades en aquesta línia de treball tindran com a públic-objectiu, fonamentalment, els manlleuencs i manlleuenques menors de 18 anys. No cal dir que un dels principals condicionants que caldrà afrontar per tal d'assolir una influència real en l'esperit empreneur dels joves és la connotació negativa, la pàtina de dificultat i impossibilitat, que es desprèn del concepte d'emprenedoria, comentada unes línies més amunt. Així doncs, caldrà no només treballar i desenvolupar aquelles habilitats i capacitats susceptibles d'estimular la inquietud emprenedora, sinó també aportar a l'imaginari dels infants i adolescents models i exemples d'emprenedoria de caràcter exitós que contribueixin a educar futurs joves amb menys por al risc i major inclinació a l'activitat empresarial.

Més eines i recursos per als emprenedors

I d'altra banda, el Pla no oblida, tot i que siguin més evidents, les actuacions i mesures orientades a dotar els emprenedors (ja en actiu) de més eines i recursos per dur a terme amb èxit la seva activitat. Aquest apartat inclou ides i propostes de futur noves, però també preveu la reformulació o millora d'aquelles ja existents que siguin susceptibles d'acomplir millor els seus objectius amb major o menor dosi de reenfocament. L'objectiu que presideix el treball en aquest àmbit és, bàsicament, fer la vida dels emprenedors una mica més fàcil, buscant els instruments i serveis que els poden ser d'utilitat per fer front a demandes reals del seu dia a dia. L'adequació a la realitat de les actuacions proposades sota aquest paraigües queda garantida, en bona part, per la incorporació en el procés de diagnosi d'una fase d'investigació social participativa, que va permetre realitzar una sessió de treball amb els propis emprenedors joves del municipi per tal d'analitzar la seva situació i detectar-ne les principals necessitats.

DIAGNOSI QUANTITATIVA

El present apartat constitueix un anàlisi quantitatiu d'aquelles variables de la realitat sociodemogràfica i econòmica de Manlleu considerades rellevants i d'interès per a un millor coneixement de la situació de l'emprenedoria al municipi, elaborat a partir del recull i l'explotació de dades secundàries procedents de l' IDESCAT, l'INE, el Departament de Treball de la Generalitat, el Padró Municipal, el programa Hermes de la Diputació de Barcelona, etc.

L'objectiu d'aquesta investigació quantitativa és obtenir un retrat estadístic rigorós i fidedigne de la situació del municipi en determinades matèries, molt especialment pel que fa als segments d'edat compresos entre els 15 i els 34 anys, que servirà de marc referencial des del qual abordar i interpretar les conclusions del procés participatiu.

A fi d'enriquir la fotografia social i econòmica, l'anàlisi quantitatiu incorpora no només un estudi dels valors actuals de les diferents variables abordades, sinó també un breu seguiment de la seva evolució temporal més recent. A més, s'estableix una comparativa dels valors municipals amb altres valors considerats de referència, com són els de la comarca d'Osona.

DEMOGRAFIA JUVENIL

Manlleu perd població jove de forma sostinguda i continuada...

El volum demogràfic de la població jove de Manlleu ha experimentat una important davallada durant el període 2007-2015. El conjunt d'individus d'entre 15 i 34 anys ha patit una pèrdua poblacional del 18,6%, repartida de forma desigual entre les diferents franges implicades. Aquesta tendència és compartida per la resta de la comarca, en què s'aprecien dades de pèrdua demogràfica fins i tot una mica més accentuades i una distribució de la disminució també asimètrica.

...mentre que la resta de franges d'edat presenten una tendència al creixement.

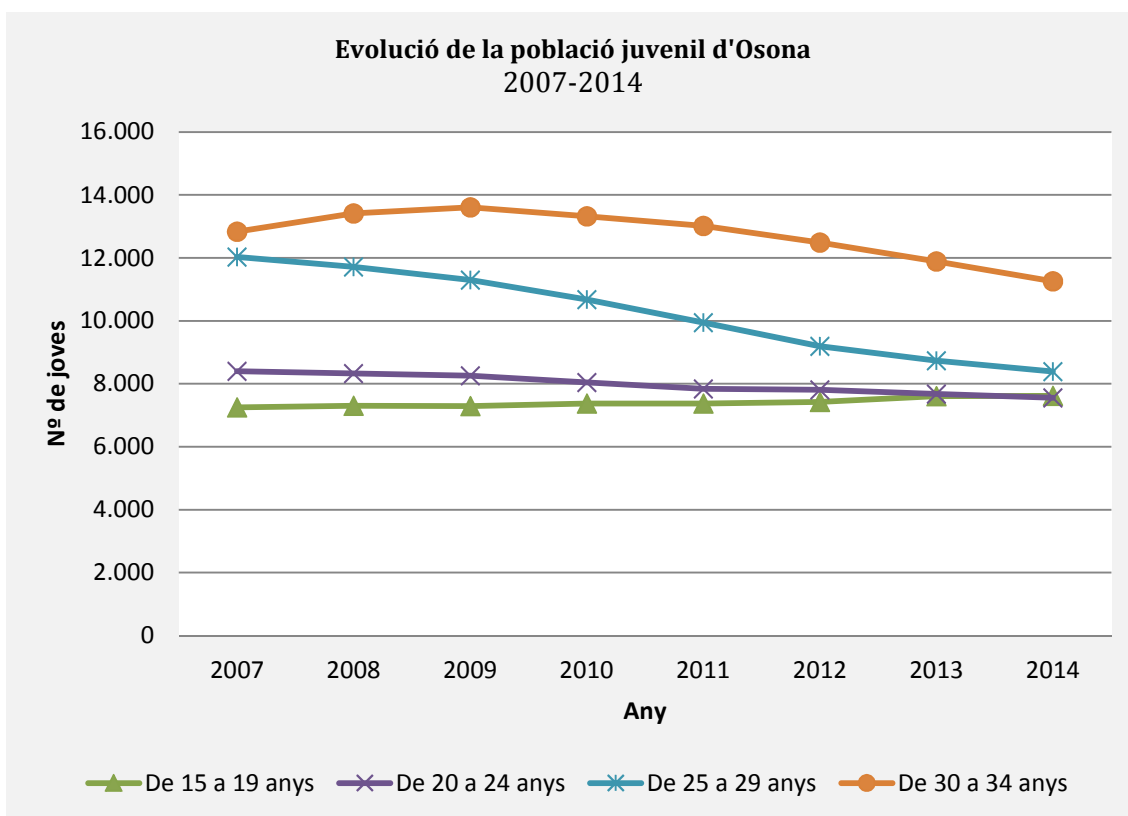
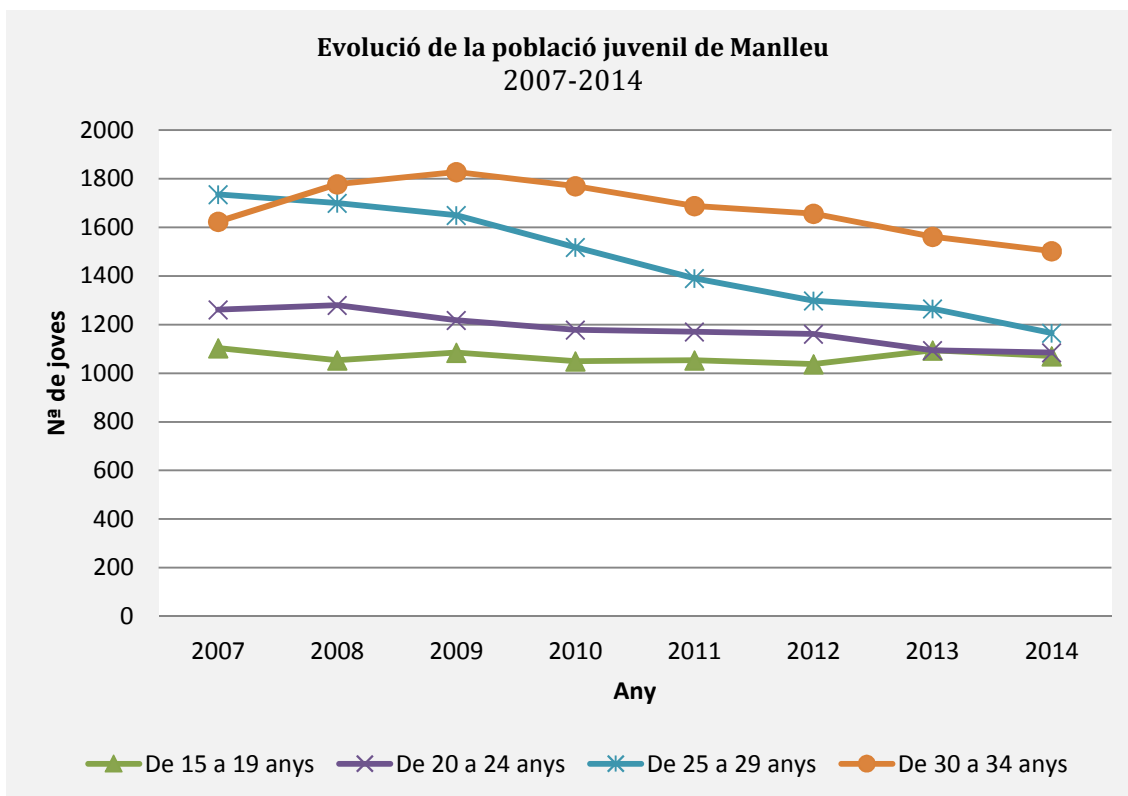
La pèrdua de població jove constitueix un fenomen anòmal en l'evolució demogràfica de Manlleu, que el municipi en el seu conjunt presenta una tendència lleugerament a l'alça. De fet, les franges juvenils són les úniques que perden població de forma clara, ja que la resta presenten una evolució positiva o marcada per l'estancament.

La pèrdua demogràfica més important es concentra en la franja de joves d'entre 20 i 24 anys.

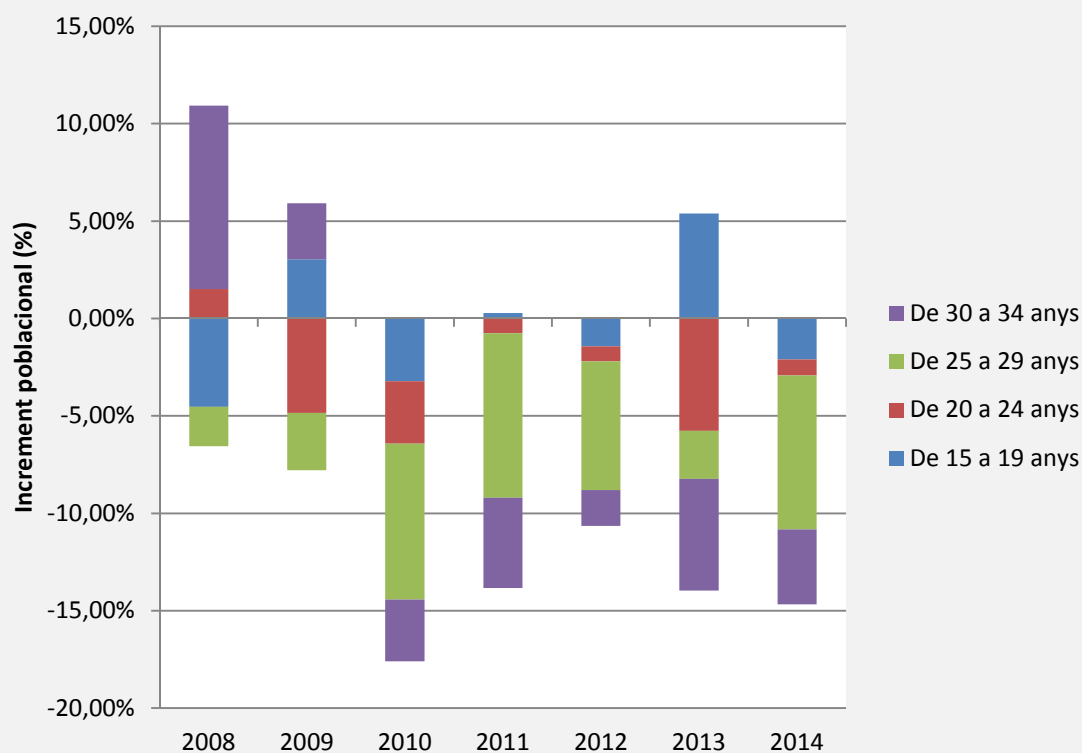
La franja demogràfica de Manlleu que experimenta una disminució més accentuada és la compresa entre els 20 i els 24 anys, que presenta una minva acumulada durant el període 2007-2014 de més del 30%, xifra equiparable a la del conjunt de la comarca. Per contra, la franja que pateix una pèrdua d'efectius menys pronunciada és la dels 15 als 19 anys, que tan sols perd el 2,9% dels seus efectius.

El pes relatiu de la població jove ha disminuït un 5%.

La combinació del lleuger increment demogràfic del municipi i la disminució numèrica de les franges més joves de la piràmide poblacional s'ha traduït en una clara pèrdua de pes poblacional per part dels joves, que passen de representar un 28,5% del total a un 23,8%. La taxa de joventut del municipi s'ha vist reduïda, així doncs, en prop de cinc punts percentuals.

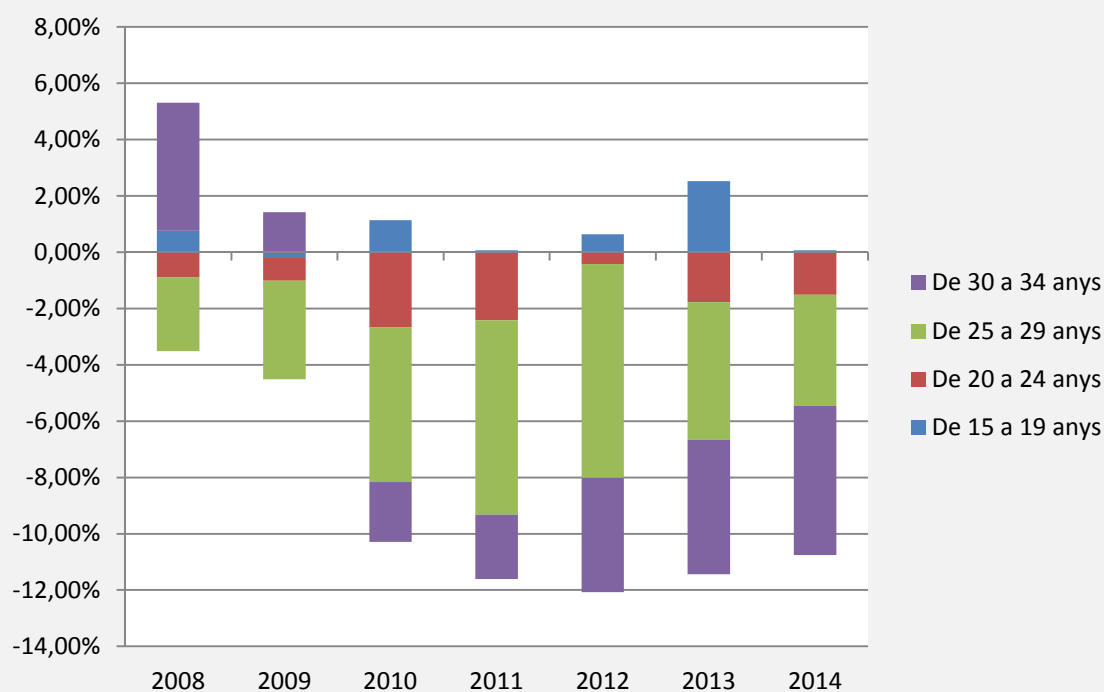


**Variació interanual de la població juvenil de Manlleu per franges d'edat
2008-2014**



Font: Programa Hermes de la Diputació de Barcelona

**Variació interanual de la població juvenil d'Osona per franges d'edat
2008-2014**



Font: Programa Hermes de la Diputació de Barcelona

EMPRESSES I EMPRENEDORS

Des de l'inici de la crisi Manlleu ha perdut fins a un 20% de volum empresarial

La crisi econòmica ha afectat de forma intensa el volum empresarial de Manlleu, que ha passat de 751 empreses a 599 (20,2% de minva). Aquesta tendència és compartida amb l'Osona, però al conjunt de la comarca la contracció és menys acusada (13%).

La pèrdua de volum empresarial de Manlleu es reparteix de forma asimètrica, amb la construcció com a principal sector damnificat

El sector principalment responsable de la pèrdua de volum empresarial de Manlleu és la construcció, que durant el període 2007-2015 ha patit una contracció del 70,3%. A Osona la pèrdua d'efectius de la construcció és del 50,7%, 20 punts per sota de Manlleu.

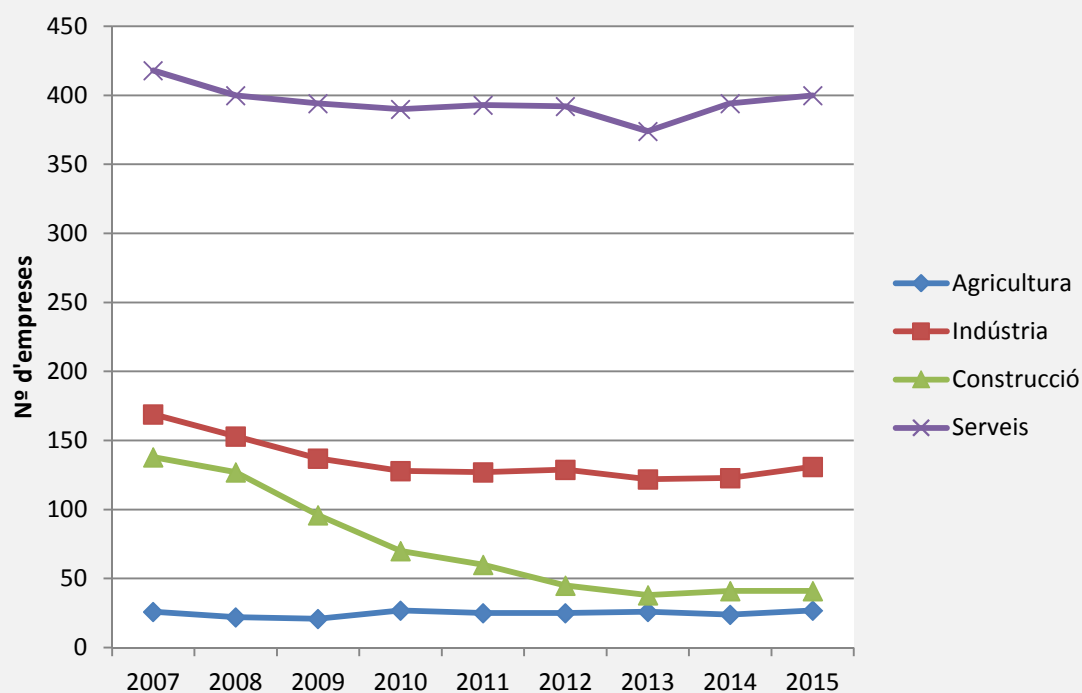
Els sectors econòmics de Manlleu que demostren una major resistència a la crisi són l'agricultura i els serveis

Les branques d'activitat menys damnificades per la crisi econòmica són l'agricultura, que presenta una gran estabilitat al llarg dels anys, i els serveis, que durant els primers anys pateixen una petita contracció però a partir de 2014 comencen a repuntar fins a situar-se tan sols 4 punts per sota de les dades anteriors a la crisi. A la comarca d'Osona la dinàmica ve a ser si fa no fa la mateixa, amb un sector serveis que actualment ja està a tan 1,77 punts percentuals de la situació anterior a la crisi.

El nombre d'autònoms registrats també ha seguit una tendència continuada a la baixa, però de forma molt menys accentuada i amb la indústria com a gran excepció

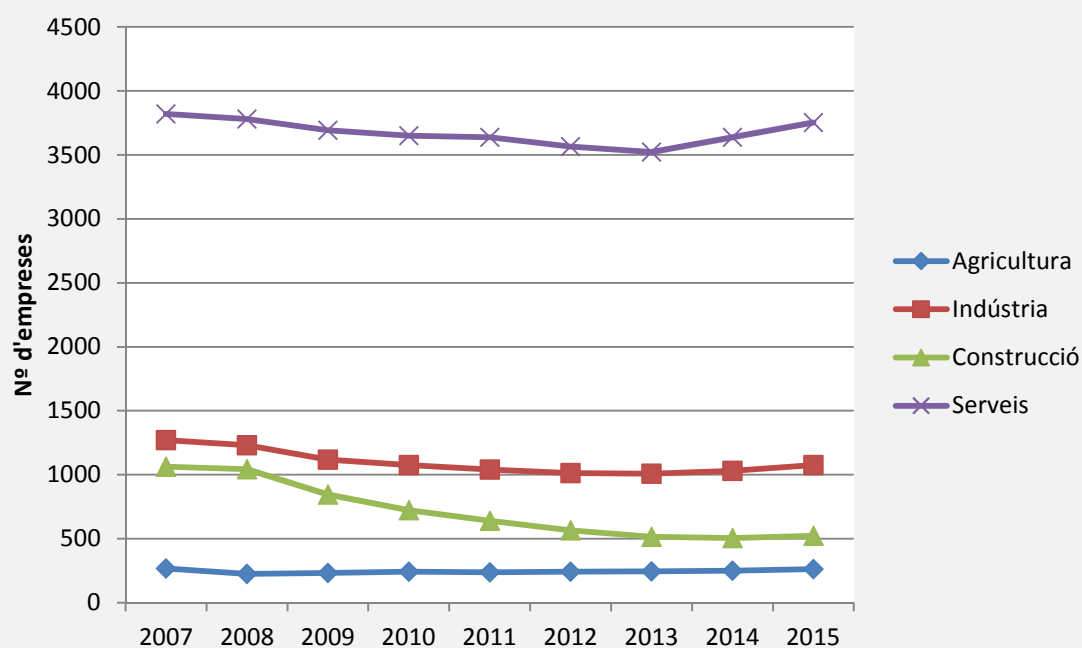
Les dades d'afiliació al règim d'autònoms de la seguretat social han experimentat una evolució similar a les de volum empresarial, però la caiguda és molt menys pronunciada. Així, en el conjunt del període el total d'autònoms només s'ha vist reduït en un 4,8%, gràcies en bona part al comportament de la indústria, que s'ha mantingut estable durant els anys de crisi i a partir del 2014 s'ha disparat en positiu fins a situar-se un 24,5% per sobre de les dades de 2008. La menor afectació de la construcció, que "només" ha perdut un 41,9% també ha afavorit que les xifres globals d'afiliació resistissin amb enteresa la crisi.

Evolució de l'estructura empresarial de Manlleu 2007-2015



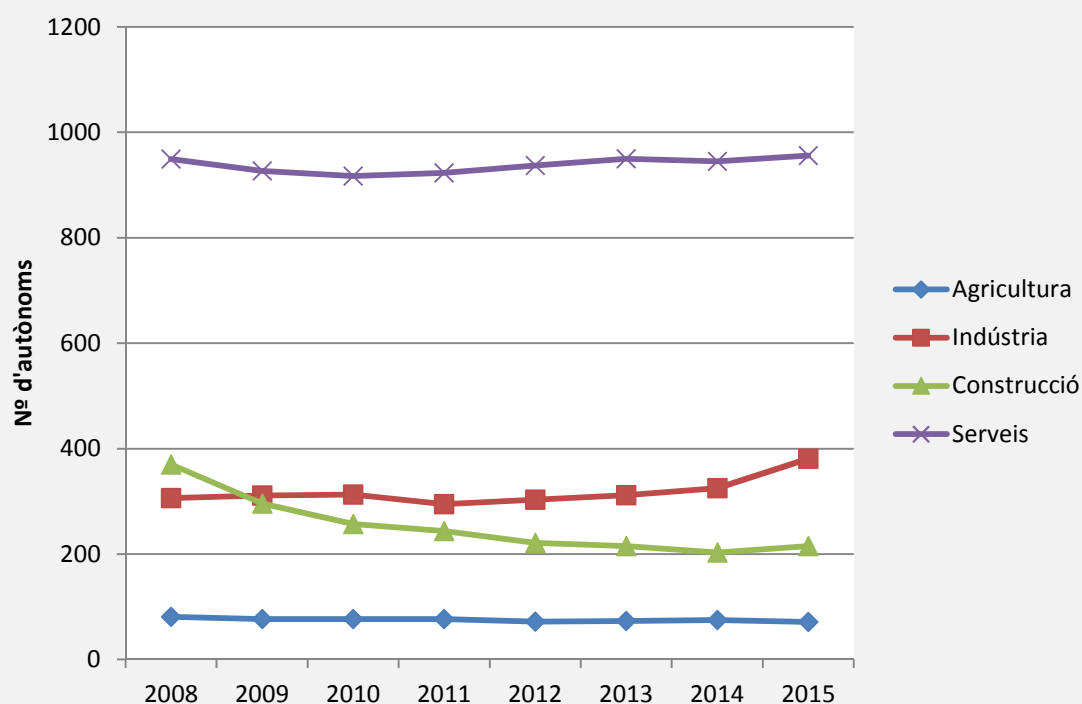
Font: Programa Hermes de la Diputació de Barcelona

Evolució de l'estructura empresarial d'Osona 2007-2015



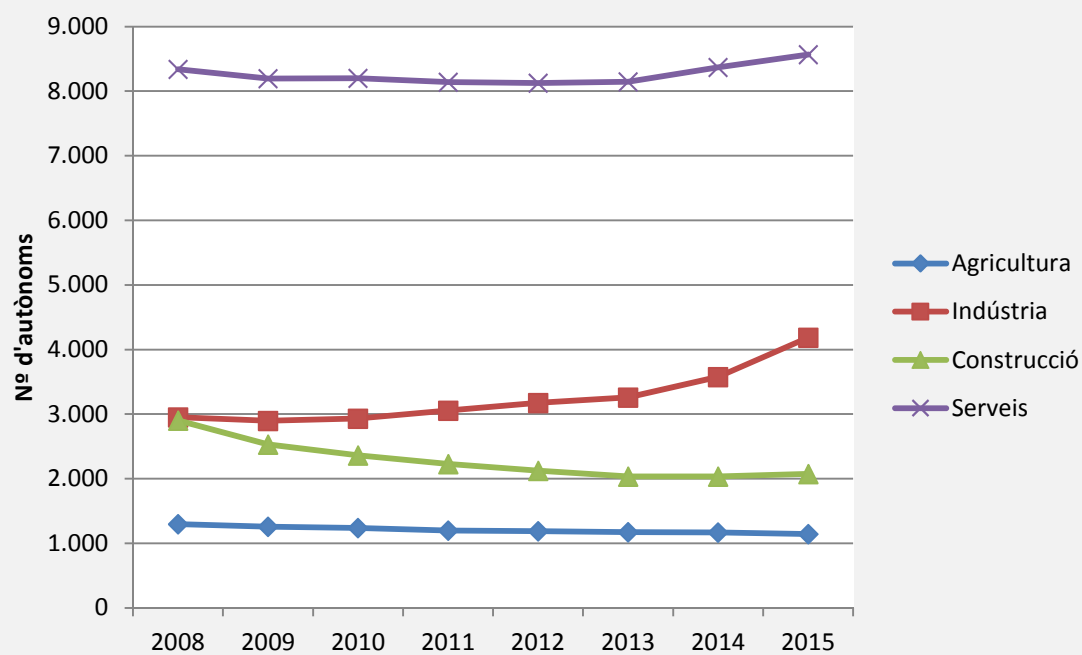
Font: Programa Hermes de la Diputació de Barcelona

Evolució de l'afiliació al règim d'autònoms a Manlleu 2008-2015

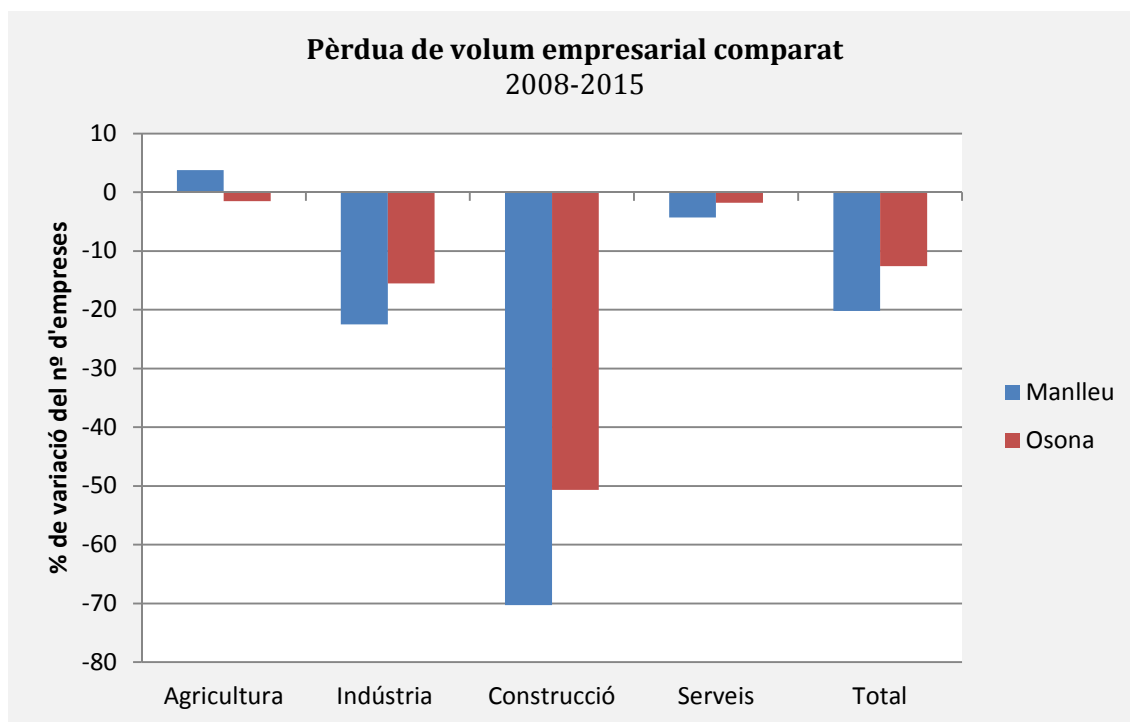


Font: Programa Hermes de la Diputació de Barcelona

Evolució de l'afiliació al règim d'autònoms a Osona 2008-2015



Font: Programa Hermes de la Diputació de Barcelona



Font: Programa Hermes de la Diputació de Barcelona

ATUR JUVENIL

L'atur va augmentar notablement amb la crisi, però ara ja va a la baixa

La taxa d'atur dels joves entre 16 i 24 anys en data 1/12/2015 era del 28,68%, situant-se 9,06 punts per sobre de la taxa registrada en el primer any de la crisi econòmica (2008). I en la franja d'entre 25 i 34 anys la taxa d'atur ha passat del 13,03% (2008) al 16,64 (2015). Aquesta tendència a l'alça, provocada per la crisi, està en declivi, ja que en anys anteriors (2011 i 2012) la taxa d'atur havia arribat a superar el 30% entre els joves de 16 a 24 anys.

La taxa d'atur castiga amb intensitat les diferents franges d'edat juvenils

La franja d'edat juvenil més perjudicada per la crisi econòmica ha estat la dels joves menors de 24 anys, que l'any 2011 va arribar a superar el 38,28% d'atur, 18,66 punts més que els registrats el 2008. L'atur registrat en la franja d'edat d'entre 25 i 34 anys es situava l'any 2011 sobre el 21,45€, 8,42 punts més respecte el 2008.

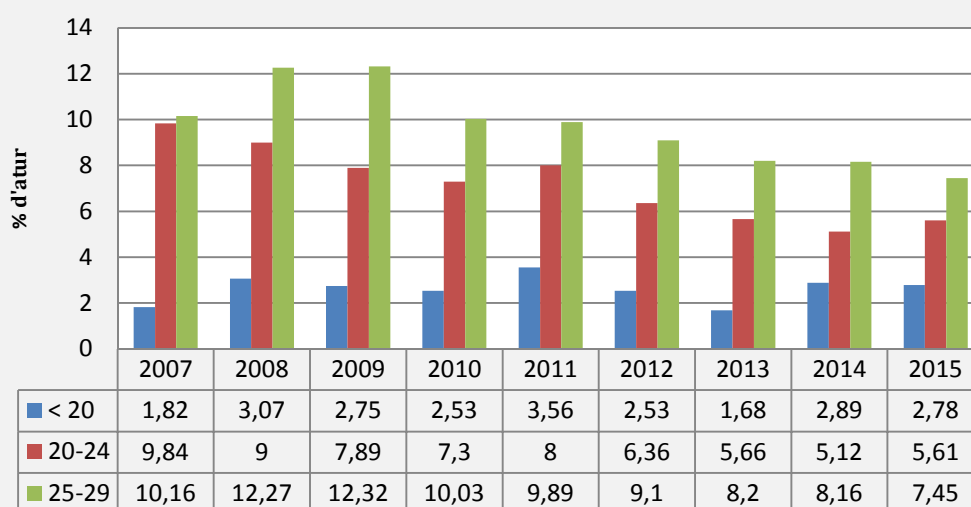
Els joves manlleuencs, més afectats per la crisi que la resta de joves de la comarca

En termes d'atur, els joves manlleuencs (16-34 anys) han rebut un major impacte que els seus homòlegs d'Osona si tenim en compte les taxes d'atur respectives. En data 31/12/2015 la taxa d'atur de Manlleu se situa 11,81 punts per sobre de la taxa de la comarca, mentre que en el primer any de la crisi l'atur juvenil manlleuenc ja era superior al d'Osona, concretament, 7,42 punts més. En aquesta línia, el màxim d'atur juvenil registrat a Manlleu (2011) va superar el 25%, mentre que a la comarca es va quedar en el 11,29% (2011).

La baixada de l'atur no s'explica només per la pèrdua de població activa; hi ha hagut un descens efectiu de la desocupació

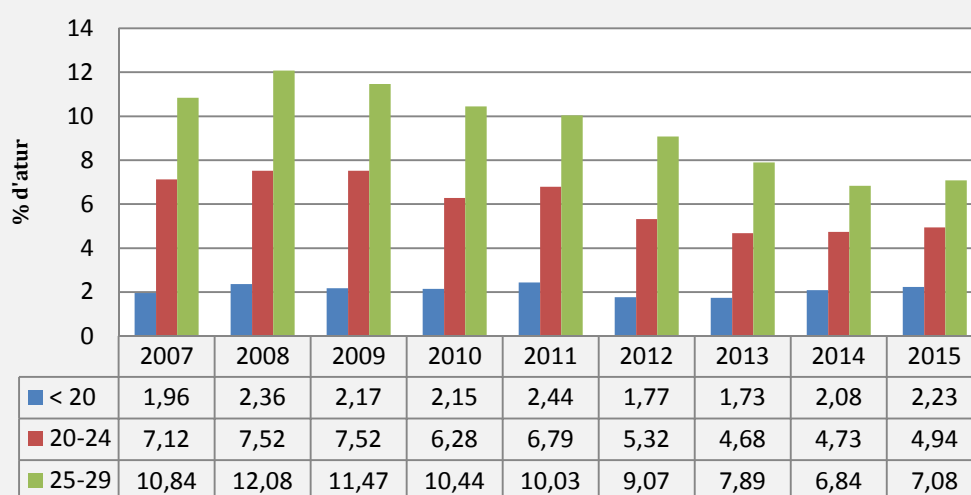
La població activa juvenil de Manlleu presenta una evolució general a la baixa des del 2011. Tanmateix, aquesta davallada no explica, per si sols, la disminució de l'atur, ja que en termes absoluts la baixada de la desocupació durant aquests darrers anys també és clara: s'ha passat dels 771 joves aturats de 2011 als 470 de desembre de 2015.

Taxa d'atur registrat per edats a Manlleu



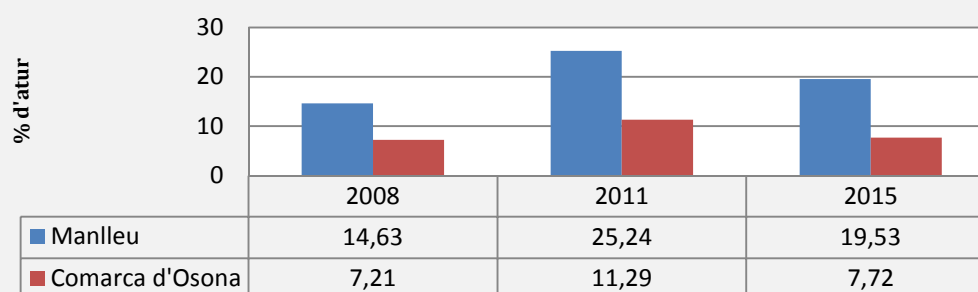
Font: Programa Hermes de la Diputació de Barcelona

Taxa d'atur registrat per edats a la comarca d'Osona



Font: Programa Hermes de la Diputació de Barcelona

Taxa d'atur juvenil (16-34 anys)



Font: Programa Hermes de la Diputació de Barcelona

DIAGNOSI QUALITATIVA

-Investigació Social Participativa-

Les línies que segueixen a continuació constitueixen un buidatge i classificació exhaustiu de les aportacions, opinions, inquietuds i demandes recollits en el marc dels grups de discussió organitzats amb motiu del Fòrum Juvenil que va tenir lloc el 13 de novembre de 2015. Oberta a tots els joves emprenedors de Manlleu, aquesta sessió de treball representa la vessant participativa del procés de confecció del present Pla, que entre els seus objectius té la voluntat d'implementar mecanismes i recursos d'utilitat per als emprenedors que responguin de forma fidedigna a la realitat concreta i quotidiana del col·lectiu.

A fi de dotar l'apartat de major rigor i operativitat de lectura, les aportacions han estat classificades a partir d'un triple criteri. D'una banda, s'ha conservat la independència de cadascun dels grups de treball en què es va dividir la concurrència, reservant una secció del present document per a cadascun d'ells. D'altra banda, s'han classificat les aportacions de cada grup en funció dels dos grans àmbits temàtics abordats en la sessió: foment de l'actitud emprenedora i obstacles que es troba l'emprenedor en la seva activitat diària. Finalment, s'han dividit les conclusions recollides en cadascun dels àmbits temàtics en dos grans blocs, distingint les reflexions sobre la situació actual de les propostes de millora de cara al futur.

Fòrum Juvenil

Ordre del dia

Divendres 13 de novembre

1. Presentació del Regidor de Promoció Econòmica i Joventut, Eudald Sellarès (10 min)

2. Contextualització: aproximació al concepte d'emprenedoria (20 min)

- què és un emprenedor?
- característiques de l'emprenedor?
- sóc un emprenedor?

3. Treball en grups (90 min)

Divisió del col·lectiu en dos grups. Cada grup va comptar amb un dinamitzador que es va encarregar de conduir l'anàlisi i el treball sobre els següents àmbits:

- Com fomentar l'esperit emprenedor
 - Anàlisi de la situació i reflexions
 - Propostes de futur
- Obstacles que es troba l'emprenedor en el dia a dia
 - Anàlisi de la situació i reflexions
 - Propostes de millora

4. Posada en comú (30 min)

Treball dinàmic amb targetes i un panell expositor. Els portaveus de cada grup van anar exposant les diferents conclusions extretes de l'anàlisi dels diferents àmbits abordats i les propostes de futur recollides. A mesura que s'anaven comentant, les idees i propostes eren penjades en un panell expositor.

FITXA TÈCNICA

ASSISTENTS : 13 persones (18-36 anys)

DURACIÓ: 2h 30m

BUIDAT GRUP DE TREBALL N°1

FOMENTAR L'ESPERIT EMPRENEDOR

Diagnòstic

- ✓ L'emprenedor és una persona que fa crea, aporta i millora la societat. L'emprenedoria és sinònim de progrés. Sense emprenedors les societats no avançarien
- ✓ L'actitud i l'esperit emprenedor sorgeixen dels valors i aptituds de la persona, que els adquireix a partir de l'educació rebuda
- ✓ Els principals actors que intervenen en el procés educatiu de la persona, que són l'escola i la família, són també responsables de la major o menor actitud emprenedora de cadascú
- ✓ El binomi família-escola actua com un tot, però és molt més senzill incidir en el sistema educatiu que en allò que passa a les cases de la gent
- ✓ L'art, la creativitat i la música són una font de valors i maneres de fer susceptibles de fomentar l'esperit i l'actitud emprenedora.
- ✓ L'esport també és una font de valors molt necessaris i adients per al foment de l'esperit emprenedor
- ✓ L'educació actual que es presta a les escoles és massa rígida i jeràrquica; dóna poc pes a l'alumne i al desenvolupament de les seves capacitats creatives
- ✓ Els jocs i les dinàmiques grupals van perdent protagonisme a mesura que els alumnes van creixent, però són instruments molt útils per despertar la inquietud i l'esperit creatiu
- ✓ La crisi ha fet emergir una nova modalitat d'emprenedor, cada cop més estesa: l'emprenedor per necessitat. És aquella persona que no troba feina i, davant un escenari laboral precaritzat i de difícil accés, opta per iniciar el seu propi negoci

Propostes de millora

- ✓ Caldria atorgar més pes a les disciplines artístiques dins el programa acadèmic de les escoles
- ✓ Cal tendir cap a un model educatiu més horitzontal, de co-construcció de continguts, en què l'alumne sigui convidat a pensar i aportar
- ✓ Seria positiu mantenir la pràctica de jocs i dinàmiques grupals al llarg de tota la trajectòria acadèmica, no només en les edats més joves
- ✓ Crear una assignatura específica basada en els valors i les actituds pròpies de l'emprenedoria seria molt positiu per al foment d'un major esperit emprenedor
- ✓ Actualment es transmet la idea que l'emprenedoria és un camí dur i difícil. Cal dur a terme una major i millor difusió dels recursos de què disposa l'emprenedor, així com dels avantatges i elements positius que duu associats l'emprenedoria

OBSTACLES PER A L'EMPREDADOR

Diagnòstic

- ✓ El principal obstacle a què ha de fer front qualsevol emprenedor és la dificultat de comercialitzar el seu producte, és a dir, vendre i trobar clients. Existeix una manca important de formació en aquesta matèria
- ✓ L'Ajuntament no duu a terme un seguiment prou continuat dels projectes empresarials nous. Es realitza una primera sessió de valoració, però després es deixa l'emprenedor molt sol
- ✓ Existeix una manca crònica de comunicació per part de l'Ajuntament en tots els àmbits i, en especial, en relació als cursos, xerrades i activitats que es fan en el món de l'emprenedoria
- ✓ No s'aprofiten prou els canals de comunicació de què disposa l'OPE. Costa molt asseblar-se de les coses
- ✓ El personal que presta el suport i seguiment a l'emprenedor tot sovint no és prou sensible a la realitat de la persona que emprèn. Cal major empatia i, sobretot, positivitat. De vegades l'emprenedor necessita que l'animin i, en canvi, hi ha persones que desencoratgen
- ✓ Tirar endavant un negoci és molt complicat, però l'Administració encara ho fa més difícil: quota autònoms, taxes, tràmits burocràtics, etc. Vivim en una societat que no té cura dels seus emprenedors

Propostes de millora

- ✓ Cal millorar l'atenció que es presta als emprenedors; el seguiment actual als projectes nous és insuficient
- ✓ LOPE hauria de ser més proactiva pel que fa al suport continuat a l'emprenedor. No ha d'esperar que l'emprenedor s'hi dirigeixi demanant ajuda, sinó que s'ha d'avançar a les seves necessitats
- ✓ Manquen xerrades especialitzades encaminades a ajudar els emprenedors a resoldre el principal problema que es troben en el seu dia a dia: com vendre?
- ✓ Caldria incorporar a l'OPE una figura de perfil més "coach", és a dir, que hagi tirat endavant projectes d'emprenedoria i conegui de primera mà les dificultats amb què es troba un emprenedor. Així el podria aconsellar millor i animar-lo en moments difícils
- ✓ Crear unes jornades o espai de networking en què els emprenedors del municipi poguessin conèixer-se, explicar-se els respectius projectes i explorar potencials sinergies
- ✓ L'OPE necessita millorar la comunicació i difusió de les activitats que organitza i els serveis que ofereix

BUIDAT GRUP DE TREBALL N°2

FOMENTAR L'ESPERIT EMPRENEDOR

Diagnòstic

- ✓ El professorat no disposa d'una consigna clara en el foment de l'esperit emprenedor a l'escola. Segons la personalitat del mestre o professor l'alumnat rebrà més o menys missatges en aquest terreny.
- ✓ Tot i que les escoles intenten formar i ensenyar fomentant aquesta actitud, caldria preveure canvis més formals a l'escola per tal d'ajudar els alumnes a adquirir una actitud emprenedora.
- ✓ La família té un paper destacat en la personalitat i socialització del jove, moltes vegades els pares són un referent i un mirall. No obstant, no és determinant, un jove pot ser emprenedor tot i que no hagi conegut, vist o experimentat aquestes habilitats a casa seva.
- ✓ Les característiques i qualitats d'una persona emprenedora s'adquireixen al llarg de l'experiència vital. Les diferents situacions i contextos que la vida ofereix ajuden a conformar una personalitat emprenedora. Les habilitats d'un emprenedor no s'obtenen d'un any per l'altre, sinó que es troben en permanent evolució i amb els anys es van millorant i modulant.
- ✓ Les idees per a la creació d'un negoci sorgeixen i van lligades, en moltes ocasions, a la formació rebuda i l'experiència viscuda.
- ✓ No hi ha una edat concreta per convertir-te en emprenedor. Segons l'estil de vida i la personalitat de cadascú una persona pot convertir-se en emprenedora més aviat o més tard.
- ✓ El context econòmic ha fet que molta gent s'hagi passat al camp de l'autoocupació i hagi decidit emprendre un projecte personal o professional com a *modus vivendi*.

Propostes de millora

- ✓ La comunitat educativa juga un rol important en el foment de l'esperit emprenedor, per tant, cal dotar les escoles d'eines i recursos perquè puguin educar en aquesta línia i de forma gradual segons l'edat.
- ✓ La comunitat educativa ha de proporcionar més informació als alumnes al voltant de l'emprenedoria, organitzar xerrades amb persones que hagin experimentat casos d'èxit a nivell personal o professional, i oferir formació en mediació i resolució de conflictes.
- ✓ Les escoles, en el seu treball de foment de l'actitud emprenedora, ha d'adaptar el llenguatge a l'edat dels joves. Iniciar aquesta estratègia de promoció de l'esperit emprenedor a primària seria molt positiu ja que és una bona edat per començar a entendre certes coses i modular o motivar aquesta actitud.
- ✓ L'emprenedoria existeix en molts terrenys, també en la cultura i l'associacionisme. En aquest sentit, fóra convenient posar en valor el treball de les entitats del municipi a través d'un acostament d'aquestes a la població i promocionant-les per mitjà d'alguna mostra.
- ✓ L'Ajuntament és un altre pilar important des del qual es poden impulsar activitats per promoure l'emprenedoria com ara conferències relacionades amb la matèria.
- ✓ Des de l'administració es podria tenir en compte els horaris dels estudiants i valorar la possibilitat d'obrir l'Oficina de Promoció Econòmica (OPE) algunes tardes.

OBSTACLES PER A L'EMPREDADOR

Diagnòstic

- ✓ L'OPE, en línies generals, funciona correctament i proporciona bons consells a tots els nivells.
- ✓ Hi ha bons professionals, però seria necessari introduir més assessorament respecte les ajudes que es poden tramitar i demanar a l'administració.
- ✓ Existeixen moltes raons per les quals una persona no ha d'aventurar-se en la creació d'un negoci, com per exemple l'elevada quota d'autònom o la manca d'incentius fiscals.
- ✓ El concurs Innovacat és una bona iniciativa, però estaria bé obrir el certamen a altres categories i branques empresarials. Fins i tot crear un concurs que sigui només per als emprenedors de Manlleu.
- ✓ L'emprenedoria cultural en ocasions es veu frenada per la manca de recursos i espais, actualment hi ha un dèficit quant a equipaments culturals al municipi.
- ✓ A l'hora de cercar un local per muntar un negoci és un handicap important ja que hi ha molts pisos buits, però a uns preus molt elevats. L'Ajuntament podria mediar i propiciar acords entre emprenedors que necessiten un local i propietaris amb locals desocupats.
- ✓ Obrir segons quin negoci al centre és gairebé impossible donades les limitacions que ofereix la normativa urbanística actual.
- ✓ El temps que suposa realitzar una gestió amb l'administració és molt alt. Hi ha molt poca agilitat en els tràmits burocràtics i això és un element més que pot desanimar a molta gent a l'hora d'emprendre un projecte. La percepció és que l'administració és un obstacle i no un "amic".

Propostes de millora

- ✓ Una bona iniciativa seria crear una xarxa d'emprenedors de Manlleu i que aquests estiguessin connectats virtualment i també disposessin d'un lloc de trobada per compartir inquietuds i aprofitar sinèrgies. Les trobades entre els emprenedors també es podrien enfocar com un espai de networking i això motivaria encara més joves a participar-hi.
- ✓ L'Ajuntament i l'Oficina de Promoció Econòmica ha d'apostar més pel jove emprenedor de Manlleu i ajudar-lo organitzant activitats com una jornada global de networking, oferint assessorament a nivell de noves tecnologies per a empresaris, i organitzant seminaris sobre tècniques de negociació amb proveïdors i clients o sobre aspectes administratius i fiscals.
- ✓ L'Ajuntament podria aplicar a Manlleu altres programes que es realitzen a la comarca sobre emprenedoria i, al mateix temps, promocionar o ajudar que els projectes locals tinguin notorietat a nivell comarcal.
- ✓ Donat que els inicis de qualsevol emprenedor són complexos des d'un punt de vista econòmic, fóra interessant disposar d'un espai de treball gratuït o molt econòmic.
- ✓ Les cooperatives són força desconegudes i seria interessant que des de l'Ajuntament es realitzés alguna acció pedagògica sobre el tema ja que és una bona alternativa per a molts joves que comparteixen una mateixa idea i no tenen recursos individualment per dur-la a la pràctica.

EIXOS ESTRATÈGICS D'ACTUACIÓ

El present apartat té per objectiu identificar les principals línies de treball que cal abordar a fi d'assolir una major proporció de joves emprenedors, dotar els infants i adolescents d'una actitud més procliu a l'emprenedoria i ajudar els emprenedors de Manlleu a consolidar els seus projectes i tirar-los endavant amb èxit.

1

Foment de l'emprenedoria

2

Suport a l'emprenedoria i a les noves empreses

3

Suport a la creació de xarxes i aliances

4

Suport del territori a l'emprenedoria jove

VISUALITZACIÓ

La visualització constitueix un exercici previ a la investigació social participativa consistent en la identificació i recull dels programes, accions i serveis que els agents municipals (centres d'ensenyament, administració, entitats, etc.) desenvolupen i presten per contribuir a la millora de l'esperit emprenedor dels joves o bé per a facilitar que els joves emprenedors puguin fer realitat o consolidin el seu projecte empresarial. El propòsit de la visualització és dibuixar un retrat sectorial del mapa de polítiques per a l'emprenedor, tot identificant els recursos i possibilitats a l'abast dels joves emprenedors i empreses ja en funcionament.

| Acció o servei | Categoria | Descripció |
|---|-------------------------------------|---|
| Sensibilització a l'emprendre (Eix 1) | Sensibilització | Sessions formatives dirigides a potencials creadors d'empreses. Es treballa la idea de negoci, el perfil de l'emprenedor i s'aporten reflexions sobre el treball autònom. També s'analitza el pla d'empresa com a eina per estudiar la viabilitat d'un projecte empresarial. L'objectiu final de les sessions és donar a conèixer els factors clau per crear una empresa, així com també explicar el paper de l'OPE en el suport a la creació d'empreses. |
| Xerrades informatives als centres educatius (Eix 1) | Sensibilització | Xerrades a càrrec de responsables de l'OPE a les escoles o instituts de Manlleu. Les temàtiques principals de les xerrades són els següents: què és emprendre?, el treball i les característiques de l'autònom, exemples de plans de negoci, com l'Ajuntament pot ajudar un emprenedor?, etc. |
| Servei d'empresa de l'Oficina de Promoció Econòmica (OPE) de l'Ajuntament de Manlleu (Eix 2) | Suport a l'emprenedor i a l'empresa | El servei inclou assessorament per constituir una empresa, analitzar la viabilitat del projecte o idea, obtenir els recursos necessaris per a les inversions inicials i conèixer com gestionar l'empresa un cop estigui en funcionament. El servei d'empresa també ofereix sessions en grup per informar i orientar sobre les qüestions citades. |

| | | |
|---|-------------------------------------|--|
| Assessorament per a crear una empresa en sessions grupals (Eix 2) | Suport a l'emprenedor i a l'empresa | <p>L'assessorament serveix per orientar els emprenedors en aquesta primera fase de creació de l'empresa, informar dels passos a seguir i les obligacions que comporta fer-se empresari, i explicar el tipus de suport en què pot comptar l'emprenedor. Les sessions en grup també ajuden a compartir dubtes i inquietuds amb altres emprenedors. L'objectiu d'aquest assessorament és proporcionar la informació bàsica per poder desenvolupar un projecte empresarial i, alhora, acollir la persona en el procés de suport del servei de l'OPE.</p> |
| Assessorament per a crear una empresa en sessions individuals (Eix 2) | Suport a l'emprenedor i a l'empresa | <p>L'assessorament pot consistir en el suport a la redacció del pla d'empresa o en algun dels següents àmbits sectorials: econòmic, financer, comercial, màrqueting, producció, tecnològic, legal i normatiu, organització i recursos humans, etc. També es fa un acompanyament tècnic en temes relacionats amb tràmits municipals d'obres i activitats.</p> |
| Acompanyament de projectes empresarials: la roda de l'emprenedoria (Eix 2) | Suport a l'emprenedor i a l'empresa | <p>Suport integral a la persona emprenedora en la creació, posada en marxa i primers mesos d'activitat de l'empresa amb un acompanyament proper, a mida i d'acord amb les seves necessitats concretes.</p> <p>El procés d'acompanyament identifica i reflexiona sobre les habilitats i les competències emprenedores, analitza la viabilitat integral del projecte d'empresa i té una durada determinada.</p> |

| | | |
|--|---|--|
| Assistència tècnica a les empreses del municipi (Eix 2) | Suport a l'emprenedor i a l'empresa | Aquest servei presta assessorament i assistència tècnica a les empreses que ho sol·liciten en els àmbits següents: comercial, espai web, medi ambient, recursos humans, habilitats directives, integració al directori manlleuempreses.com, etc. |
| Programa de formació per a empreses i emprenedors (Eix 2) | Formació | Els departaments de promoció econòmica dels ajuntament de la comarca d'Osona ofereixen un programa de formació anual. En l'edició d'aquest 2016 va estar enfocat a millorar les habilitats empresarials i va comptar amb sessions formatives en els següents camps: planificació estratègica, màrqueting digital, gestió comercial, planificació econòmica i financera, i gestió d'equips, entre altres. |
| Cafè Comerç (Eix 3) | Formació | Cafè Comerç és l'espai de trobada dels comerciants de Manlleu per parlar, conèixer i debatre sobre temes d'interès per al sector. En aquest 2016 s'han iniciat els Cafès Eficients per sensibilitzar i informar sobre aspectes d'eficiència energètica als establiments comercials. |
| Jornades Compartim experiències (Eix 3) | Formació | Espai de trobada per a empresaris que pretén impulsar el diàleg i l'intercanvi de coneixements. |
| manlleuempreses.com (Eix 2) | Comunicació i facilitació d'informació d'interès per a l'emprenedor o l'empresari | Es tracta d'un directori en línia de les empreses de Manlleu que posa a l'abast de totes les empreses i comerços del municipi una eina que permet contribuir a la promoció i comercialització dels seus productes o serveis. Aquest espai digital també facilita la creació de nous contactes i potenciar els negocis a la xarxa. El web també inclou un catàleg de naus i solars industrials disponibles a Manlleu. |

| | | |
|--|---|--|
| A Manlleu fem xarxa femxarxa.cat (Eix 3) | Comunicació i facilitació d'informació d'interès per a l'emprenedor o l'empresari | És l'espai digital d'informació i canal d'interès per a les empreses i les persones emprenedores. Està estructurat en el cos de notícies, l'article d'opinió, l'empresa de manlleu i l'agenda. Aquesta presència d'informació hi és també en els mitjans escrits Diari de Manlleu i elter.net |
| Manlleu en xifres (Eix 2) | Comunicació i facilitació d'informació d'interès per a l'emprenedor, l'empresa i l'Ajuntament | Espai d'informació social i econòmica que fa de suport a l'anàlisi i a la presa de decisions públiques i privades. |
| Premis Innovacat www.premisinnovacat.com (Eix 2) | Foment de la cultura de la innovació empresarial | Innovacat és un projecte públic – privat de caràcter bianual que premia el dinamisme empresarial, el talent, la creativitat, la implicació amb el territori i la innovació empresarial i social. L'Ajuntament de Manlleu i les empreses Bon Preu, Casa Tarradellas, Girbau, La Farga Group, Seidor i Technotraf hem convocat la 6a edició dels Premis Innovacat(2016). |
| Incentius fiscals per a nous negocis (Eix 2) | Suport a l'emprenedor i a l'empresa | Revisió de les ordenances fiscals i les taxes que afecten directament a empreses, comerços i emprenedors i proposta d'incentius fiscals i nous supòsits bonificables. |
| Concurs d'idees emprenedores (Eix 1) | Suport a l'emprenedor i a l'empresa | Premis per a projectes d'estudiants agro-alimentaris. |
| La veu de l'emprenedor (Eix 2) | Suport a l'emprenedor i a l'empresa | Publicacions i col·laboracions en mitjans locals i comarcals i difusió a xarxes socials i mitjans propis www.femxarxa.cat i www.manlleu.cat |

| | | |
|---|---|--|
| Microcrèdits per a la creació d'empreses (Eix 2) | Suport a l'emprenedor i a l'empresa | Apropar i facilitar l'accés al finançament a les persones emprenedores per a la creació de l'empresa. |
| Web Manlleu Emprèn (Eix 2) | Comunicació i facilitació d'informació d'interès per a l'emprenedor o l'empresari | www.manlleu.cat www.femxarxa.cat |
| Catàleg de serveis a l'emprenedor (Eix 2) | Comunicació i facilitació d'informació d'interès per a l'emprenedor o l'empresari | Mapa de serveis de l'Àrea de Serveis Personals i Promoció Econòmica de l'Ajuntament de Manlleu (SEPE) |
| Les cooperatives, a fons (Eix 1) | Sensibilització | Projecte global de foment de les iniciatives socials i solidàries tant noves com existents. |
| Subvencions per a l'empresa, l'emprenedoria i l'ocupació (Eix 2) | Suport a l'emprenedor i a l'empresa | Cerca, informació i tramitació de recursos per a |
| Jornada sobre emprenedoria social (Eix 1) | Foment de l'Economia Social i Solidària | Projecte global de foment de les iniciatives socials i solidàries tant noves com existents. |

| | | |
|--|---|---|
| Creació d'una xarxa d'emprenedors (i empreses) (Eix 3) | Comunicació i facilitació d'informació d'interès per a l'emprenedor o l'empresari | Eliminem Consell Assessor Emprenedoria que l'incloem en aquesta actuació d'impuls i formació d'una xarxa d'emprenedors i empreses. |
| Formació per a empreses i emprenedors (formació 1 i formació 2) (Eix 2) | Suport a l'emprenedor i a l'empresa | Programa comarcal de formació per emprenedors i empreses 2016 |
| Educació primària (Eix 1) | Sensibilització | Xerrades als centres educatius de primària i secundària sobre foment de la cultura emprenedora i sensibilització a l'emprendre. |
| Educació Secundària (Eix 1) | Sensibilització | Xerrades als centres educatius de primària i secundària sobre foment de la cultura emprenedora i sensibilització a l'emprendre. |
| Viver d'empreses joves (Eix 2 i 3) | Suport a l'emprenedor i a l'empresa | <i>Lab Manlleu coworking</i> , nou espai coworking a Manlleu des de la creació d'un espai d'innovació pública, integrat per l'Ajuntament i el sector privat, i seguint una metodologia innovadora de CO- CONSTRUCCIÓ. Dirigida a microempreses de serveis i professionals per facilitar-los el treball en un entorn obert i innovador i fomentar el fer xarxes. |
| Sessió informativa per autònoms (Eix 2) | Comunicació i facilitació d'informació d'interès per a l'emprenedor o l'empresari | Sessió integrada en el Programa comarcal de formació per emprenedors i empreses 2016 |

PROJECTES 2016-20

Aquest apartat consisteix en una relació dels projectes de futur que conformen la part operativa del present Pla de Foment de l'Emprenedoria de Manlleu. El criteri de classificació emprat en l'agrupació de les diferents actuacions proposades és la divisió segons les dues vessants de treball formulades en l'apartat d'Objectius Generals. En aquest sentit, s'han confegit dos grans apartats:

1. actuacions encaminades a potenciar les actituds i habilitats dels infants i adolescents susceptibles de repercutir en un foment de l'esperit emprenedor dels futurs joves
2. actuacions orientades a dotar els emprenedors joves i les empreses de Manlleu de més i millors recursos per a dur a terme la seva activitat amb èxit

Totes les actuacions han estat presentades de forma individualitzada i descrites des d'una perspectiva eminentment operativa. Tant es així que cada acció és plantejada per mitjà d'una pràctica fitxa descriptiva que recull els principals camps necessaris per a la correcta implementació de l'actuació en qüestió. Cada fitxa consta de:

- Títol
 - Breu explicació del projecte
 - Relació dels agents implicats, és a dir, d'aquells agents sense la complicitat i/o col·laboració dels quals no serà possible l'acompliment efectiu dels objectius de l'actuació en qüestió
 - Eixos estratègics de futur amb què es relaciona l'actuació en qüestió
 - Periodicitat del projecte
-

FOMENT DE L'ESPERIT EMPRENEDOR

Actuacions a impulsar des de l'Administració

Espai de coordinació centres d'ensenyament – OPE – associacions

L'estratègia compartida és una de les tècniques més eficaces per obtenir els resultats desitjats en la fase d'implementació de tota política pública. L'estratègia compartida es basa, fonamentalment, en la coordinació de les actuacions que es duran a terme per part dels diferents agents implicats i en compartir uns mateixos objectius i una mateixa estratègia per assolir-los. Per tal de donar operativitat a aquesta metodologia de treball es signarà un Pacte Local que aglutini el compromís de tots els actors que potencialment poden influir en la formació de la personalitat del jove -centres educatius, Ajuntament, entitats locals i mitjans de comunicació- i que haurà de recollir els compromisos assumits per cadascuna de les parts. La formalització d'un Pacte d'aquestes característiques, a banda de significar una acció pionera en el nostre país, permetrà visualitzar l'aposta del municipi -en un sentit ampli- per al foment de l'esperit emprenedor. La unitat d'acció, la coordinació i la notorietat dels objectius millorarà, al mateix temps, la sensibilitat de la ciutadania envers la necessitat d'aconseguir millors cotes d'actituds emprenedores.

Actors implicats

Ajuntament de Manlleu
Escoles, instituts i centres acadèmics
Entitats i associacions

Eixos relacionats

1

Periodicitat

Permanent

Apadrinant el talent

Aquest programa consisteix en utilitzar una metodologia innovadora com és l'entrada en joc de la figura del mentor. A partir d'una llista de joves amb títol universitari o formació professional superior s'estableix una dinàmica per trobar i assignar a cadascun d'ells un mentor; una persona que tingui el mateix perfil acadèmic i professional que el jove. La missió del mentor o padrí no serà inserir laboralment el jove, sinó empoderar-lo, tot ajudant-lo a descobrir les seves potencialitats i habilitats i, alhora, els seus punts de millora per tal que pugui afrontar un procés de recerca de feina amb unes possibilitats d'èxit més gran.

Actors implicats

Ajuntament de Manlleu

Eixos relacionats

4

Periodicitat

Cíclica

Cistella d'oportunitats

Crear una idea de negoci és un pas complex i un veritable obstacle per a molts potencials emprenedors; el risc que suposa endegar un negoci sense conèixer el grau d'èxit del mateix és un aspecte desmotivador per als joves i provoca que ja ni els joves es plantegin la possibilitat d'emprendre. Així que, si des de l'administració s'oferís una cistella de possibles projectes d'èxit entre els quals els joves poguessin escollir quin fer-se seu seria un reclam òptim per a fomentar l'esperit emprenedor. Aquesta cistella de projectes hauria de ser resultat d'un estudi exhaustiu sobre la realitat econòmica i social de Manlleu i la comarca d'Osona. Aquesta diagnosi servirà per detectar els nínxols de mercat o sectors emergents -també més enllà de l'àmbit territorial d'influència d'aquest Pla- i caldrà exposar-lo i traduir-lo en un llenguatge pedagògic per als joves de Manlleu.

Actors implicats

Ajuntaments de Manlleu

Eixos relacionats

1

Periodicitat

Puntual

Programa Creació Jove

L'emprenedoria no només s'associa a emprendre una activitat empresarial, sinó a tota una declaració d'intencions quant a l'estil d'encarar els reptes personals, col·lectius i socials. En aquesta línia, el projecte Creació Jove pretén donar suport a entitats juvenils i grups de joves per tal que puguin realitzar les seves accions, així com potenciar nous grups de joves i/o individus, amb la intenció de generar quelcom amb i per la comunitat, però sobretot per donar l'opció i l'oportunitat al jove de generar, crear i construir accions socials, educatives i participatives amb la finalitat de proporcionar un teixit associatiu i social. El suport municipal per aquest programa podrà ser material (espai físic o altres recursos), tècnic (assessorament) o econòmic (subvenció).

Actors implicats

Ajuntament de Manlleu

Eixos relacionats

1

Periodicitat

Cíclica

Actuacions a impulsar des de la comunitat educativa

Exposició itinerant als centres educatius

La necessitat d'acostar l'emprenedoria als joves en etapa formativa, molt especialment als que es troben en l'educació secundària, implica trobar espais de contacte entre aquests i experiències d'emprenedoria existoses. És per això que es proposa la creació d'una exposició itinerant que tingui com a temàtica l'emprenedoria i que, de forma amena i visual, expliqui diferents casos d'èxit. A fi de captar l'interès dels joves adolescents, la mostra hauria d'abordar casos interessants, a poder ser de persnes joves i relatius a àmbits o sectors innovadors (noves tecnologies...). L'objectiu de la mostra seria demostrar als joves adolescents que l'emprenedoria no és quelcom llunyà ni complicat, sinó una possibilitat de futur molt real, tot fomentant la incorporació del concepte d'emprenedoria en el seu imaginari quotidià

Actors implicats

Ajuntament de Manlleu
Centres educatius

Eixos relacionats

1

Periodicitat

Cíclica

Estades d'emprenedoria

No hi ha millor manera de fomentar l'esperit emprenedor que confrontant els joves amb experiències d'emprenedoria exitoses i atractives. És per això que es proposa la creació d'algun tipus de programa d'estades dels joves en empreses o projectes empresarials del municipi. Les estades tindrien una durada d'un dia sencer en què, en grups de 3, els alumnes de batxillerat dels diferents centres educatius del poble tindrien l'oportunitat de conèixer des de dins el funcionament diari d'empreses reals. Les estades no haurien de ser necessàriament simultànies; cada grup de 3 podria efectuar la seva visita en un moment diferent, de manera que cada alumne pogués efectuar, almenys, una estada al llarg del cicle complet de batxillerat. A fi de garantir la sostenibilitat en el temps del projecte, s'hauria de poder comptar amb un nombre important d'empreses participants, evitant així el potencial cansament que podria provocar en els emprenedors la rebuda de massa visites a l'any

Actors implicats

Ajuntament de Manlleu
Centres educatius
Empreses del municipi

Eixos relacionats

1

Periodicitat

Cíclica

Formació per a docents: com educar el talent?

La voluntat de promocionar les actituds i aptituds precursors de l'emprenedoria no és suficient per a assolir un bon resultat. Cal disposar també de les eines i les metodologies que ho facin possible. En aquest sentit, es proposa la realització de diversos tallers als diferents centres educatius del municipi encaminats a dotar els equips docents de noves fórmules i mètodes d'ensenyament susceptibles de fer més fàcil l'estimulació de la creativitat, la proactivitat, la iniciativa, l'auto-suficiència, etc. Les temàtiques a abordar i els tallers concrets a organitzar són qüestions que podrien decidir els propis mestres en funció de les seves necessitats i capacitats

Actors implicats

Ajuntament de Manlleu
Centres educatius

Eixos relacionats

1

Periodicitat

Permanent

Ceació d'una cooperativa escolar

Aquesta actuació està orientada als alumnes de primària i consisteix en la posada en marxa d'una cooperativa per part dels mateixos en el marc del curs escolar. No es tracta d'un simulacre ni de cap exercici d'imitació, sinó d'una prova real de creació, i gestió d'una cooperativa, amb la consegüent fabricació de productes i la seva posterior venda al mercat municipal.

Aquesta iniciativa integra educació i empresa en un mateix projecte, tenint com a principal objectiu difondre la cultura emprenedora entre els seus usuaris (els alumnes) mitjançant la creació d'una cooperativa a l'aula a través de la qual poder comprendre el funcionament real d'una empresa, aprendre a com relacionar-se amb l'entorn i a com impulsar un projecte a través del treball en equip.

El procés de creació de la cooperativa, les diferents fases de producció del producte escollit, la relació amb les entitats bancàries i l'administració local, l'estratègia publicitària i de marketing de la cooperativa, etc..., fan del projecte un programa educatiu transversal a través del qual l'alumnat posarà en pràctica tots els coneixements adquirits durant el curs escolar.

Tot i que la seqüència concreta de continguts de les diferents sessions hauria de ser fixada per cada centre educatiu, tot seguit s'enumeren les principals fases bàsiques que, tant sí com no, s'haurien d'abordar al llarg del curs en el marc d'aquest projecte:

1. Naixement de l'empresa (idea de negoci, nom empresarial, forma empresarial, tràmits administratius, nomenament de càrrecs, etc)
2. Imatge corporativa, publicitat i comunicació
3. Comptabilitat de l'empresa (llibre d'empresa, finançament, tresoreria...)
4. Contractació de personal
5. Tècniques i models de fabricació
6. La venda: preparació del punt de venda, tracte amb el client, fixació de preus, beneficis...
7. Habilitats directives i presa de decisions

Actors implicats

Ajuntament de Manlleu
Centres educatius

Eixos relacionats

1

Periodicitat

Puntual

RECURSOS I EINES PER A L'EMPREENEDOR

Incubadora de projectes CoMan

Creació i posada en marxa de l'Incubadora d'Emprenedoria CoMan. Adreçada a aquelles persones que tinguin un projecte o idea de negoci de caràcter **social**, la plataforma CoMan oferirà **suport** a les noves empreses durant el seu primer any de vida. L'objectiu és impulsar i donar una empenta als joves amb idees de futur per tal que siguin capaços de materialitzar les seves idees i adquirir les capacitats bàsiques per tal de tirar endavant els projectes respectius de forma autònoma un cop rebut el primer impuls.

Des de CoMan **s'oferirà** als emprenedors una formació transversal basada en l'economia social i col·laborativa en forma de tallers formatius i assessorament individualitzat. També es posarà a disposició dels projectes que estiguin a l'incubadora espais de treball compartits.

D'octubre a juny s'establirà una relació propera entre els professionals de CoMan i els emprenedors. Hi haurà diferents intensitats formatives, concentrades especialment en els primers tres mesos d'incubadora. Transcorreguts els primers tres mesos d'activitat formativa intensa, hi haurà un període d'aproximadament 6 mesos en què els emprenedors rebran assessorament i seguiment individualitzat per tal de materialitzar les seves idees, disposant a més d'un espai físic de treball de caràcter gratuït amb connexió a internet.

Actors implicats

Ajuntament de Manlleu

Eixos relacionats

2

Periodicitat

Cíclica

Panell informatiu sobre emprenedoria

A fi d'ajudar els emprenedors a donar a conèixer i difondre les seves activitats, es proposa instal·lar en algun indret estratègic del municipi (un equipament o una zona de pas) un panell informatiu en què publicar, de forma rotatòria, perfils de diferents emprenedors de la ciutat, tot explicant a què es dediquen, què ofereixen, on se'ls pot trobar, etc. Amb el temps, aquest panell hauria de convertir-se en un canal/espai de suport a la tasca de promoció i publicitat del propi negoci que duen a terme els emprenedors, sovint complicada.

Actors implicats

Ajuntament de Manlleu
Emprenedors del municipi

Eixos relacionats

2

Periodicitat

Permanent

Millora de la difusió dels serveis a l'emprenedor

En l'actualitat l'Ajuntament de Manlleu ofereix un sòlid catàleg de serveis a emprenedors i emprenedores. No obstant, una àmplia majoria de joves que estan tirant endavant projectes empresarials desconeixen l'existència de molts d'aquests serveis, ja sigui per la manca de visibilitat dels mateixos o per la desconexió dels implicats en relació a la tasca i els serveis que es presten des de l'Ajuntament. És per això que es proposa treballar de forma específica, i molt a consciència, en la millora dels canals actualment existents per a difusió dels recursos i serveis que ofereix l'Ajuntament als emprenedors.

Actors implicats

Ajuntament de Manlleu

Eixos relacionats

2

Periodicitat

Permanent

Fira d'ESS

Atès que el sector del cooperativisme i l'emprenedoria social està constituït majoritàriament per joves, es proposa l'organització i institucionalització (amb periodicitat anual) d'una fira/jornada del cooperativisme de Manlleu. Mitjançant estands, parades, xerrades i conferències es dedicaria un dia sencer a donar a conèixer els projectes d'emprenedoria social existents al municipi i en funcionament. Podria fer-se en un recinte tancat o en els propis carrers i places de Manlleu, en funció de l'època de l'any triada.

Actors implicats

Ajuntament de Manlleu
Cooperatives del municipi

Eixos relacionats

2

Periodicitat

Cíclica

Startup weekend Manlleu

Trobada d'un cap de setmana en què persones emprenedores de diferents perfils professionals col·laboren i cocreen voluntàriament, durant dos dies de treball intens, per desenvolupar al màxim el model de negoci de la pròpia idea empresarial o la d'una altra persona participant. L'esdeveniment comença amb una xerrada inspiradora impartida per una persona que ja hagi engegat un projecte d'emprenedoria, o bé que tingui una trajectòria professional i personal inspiradora en l'àmbit emprenedor. Es continua amb la presentació d'idees, en què cada persona participant compta amb un minut per presentar lliurement un o diversos projectes i exposar quin equip de treball necessita per portar-lo a terme. Mitjançant una dinàmica participativa es duu a terme tant la selecció d'idees que es desenvoluparan durant la resta de cap de setmana com dels equips de treball multidisciplinars que, de manera autogestionada, les executaran. Els equips s'autoorganitzen i es centren en el desenvolupament i la validació de la idea, amb el suport i la mentoria de professionals de diferents àmbits empresarials i acadèmics (cada projecte "rep la visita" de dos equips de tutor@s). L'objectiu és que els equips aconseguixin una descripció el màxim de senzilla però pensada i consensuada de: model de negoci, pla de treball bàsic, prototip i pla comercial i, en el cas de projectes socials, l'impacte social esperat. El cap de setmana conclou amb la valoració i avaluació, per part d'un jurat d'experts, de les diferents idees desenvolupades. Cada equip disposa de cinc minuts per explicar el seu projecte i d'un torn d'un parell de preguntes obertes per part del jurat. Un cop finalitzades les exposicions, el jurat deliberarà i seleccionarà les tres millors propostes.

A grans trets, l'Startup Weekend tindrà per objectiu oferir als emprenedors un entorn qualificat i d'alt valor afegit en què testejar, sense cost, els seus projectes abans de torar-los endavant.

Actors implicats

Ajuntament de Manlleu
Emprenedors de Manlleu

Eixos relacionats

3

Periodicitat

Cíclica

AGENDA ESTRATÈGICA 2016-20

| Projecte | Any d'inici previst | | | | |
|--|---------------------|------|------|------|------|
| | 2016 | 2017 | 2018 | 2019 | 2020 |
| Espai de coordinació centres d'ensenyament-OPE- associacions | | | | | |
| Apadrinant el talent | | | | | |
| Cistella d'oportunitats | | | | | |
| Programa Creació Jove | | | | | |
| Exposició itinerant als centres educatius | | | | | |
| Estades d'emprenedoria | | | | | |
| Formació per a docents: com educar el talent? | | | | | |
| Creació d'una cooperativa escolar | | | | | |
| Incubadora de projecte CoMan | | | | | |
| Panell informatiu sobre emprenedoria | | | | | |
| Millora de la difusió dels serveis a l'emprenedor l'emprenedorPistes | | | | | |
| Startup Weekend Manlleu | | | | | |
| Fira d'ESS | | | | | |