



PLA DE PREVENCIÓ I ATENCIÓ A L'ABSENTISME I L'ABANDONAMENT ESCOLAR DE MANLLEU

Informe encarregat per la Gerència de Serveis d'Educació de l'Àrea de Cultura,
Educació i Esports de la Diputació de Barcelona i elaborat per
Claudia Henao Agudelo per a l'Ajuntament de Manlleu

Barcelona, Octubre de 2017



Sumari

1. PRESENTACIÓ I PROCÉS D'ELABORACIÓ DEL PLA.....	3
2. CONTEXT	5
3. OBJECTIUS DE TREBALL I DESTINATARIS	7
3.1. OBJECTIU GENERAL	7
3.2. OBJECTIUS ESPECÍFICS	7
3.3. DESTINATARIS	8
3.4. FINALITAT DEL DOCUMENT	8
4. MARC LEGAL I NORMATIU	9
5. MARC DE REFERÈNCIA: DEFINICIONS.....	10
5.1. ABSENTISME ESCOLAR	10
5.2. ALUMNAT IL·LOCALITZABLE	13
5.3. ABANDÓ ESCOLAR.....	13
5.4. LA NO ESCOLARITZACIÓ	13
5.5. LA DESESCOLARITZACIÓ	13
6. PRINCIPIS GENERALS QUE ORIENTEN EL PLA	14
7. L'ACCIÓ PREVENTIVA.....	18
7.1. L'ACCIÓ PREVENTIVA I L'ACOMPANYAMENT A LES TRANSICIONS EDUCATIVES.....	18
7.2. ACTUACIONS PER A L'ACCIÓ PREVENTIVA	20
8. LA INTERVENCIÓ	23
8.1. DETECCIÓ I DIAGNÒSTIC DE LA SITUACIÓ D'ABSENTISME	24
8.2. PAUTES D'ACTUACIÓ	27
8.3. PLA D'ACTUACIÓ INDIVIDUAL (PAI)	30
8.4. CASOS NO RESOLTS	30
8.5. PAUTES D'ACTUACIÓ EN ALTRES SITUACIONS.....	31
8.6. PAUTES D'ACTUACIÓ POLICIA LOCAL.....	32
8.7. CIRCUITS D'ACTUACIÓ	34
9. AGENTS IMPLICATS I FUNCIONS DELS AGENTS	36
10. COMISSIONS I ALTRES ESPAIS DE COORDINACIÓ.....	44
11. AVALUACIÓ	47
12. RELACIÓ DE PARTICIPANTS EN L'ELABORACIÓ DEL DOCUMENT	48
13. ABREVIATURES	49
14. DOCUMENTS DE REFERÈNCIA.....	50
15. ANNEXOS	52

1. Presentació i procés d'elaboració del Pla

Teniu a les mans el *Pla de prevenció i atenció a l'absentisme i l'abandonament escolar de Manlleu*, de 2017, un document resultat del treball conjunt dels professionals participants a la Comissió d'Absentisme del municipi, i concebut amb la finalitat de revisar el *Projecte: Abordatge de l'absentisme escolar*, de 2008, i complementar i actualitzar els criteris d'actuació per a totes les institucions i agents educatius i socials implicats en la problemàtica de l'absentisme i l'abandonament escolar, al municipi, per tal de proporcionar una resposta coordinada i integral a aquest problema.

En aquest Pla i el treball conjunt de la Comissió d'Absentisme de Manlleu es materialitza la corresponsabilitat entre l'Administració local, l'Administració educativa i els agents educatius i socials del municipi que treballen entorn de la prevenció i l'atenció de l'absentisme i l'abandonament escolar. Aquesta corresponsabilitat entre administracions i agents del territori té un ampli recorregut i ha estat una peça clau en l'abordatge de diferents reptes educatius i socials que ha hagut d'afrontar el municipi, com ara la lluita contra la segregació escolar, on el municipi ha estat un referent pioner per altres municipis (Collet, 2012).

L'absentisme i l'abandonament escolar obeeixen a causes molt complexes i diverses de tipus personal, familiar, social, escolar, comunitari. I sovint són el reflex o símptoma de situacions estructurals de desigualtat socioeconòmica, de diferències en el capital sociocultural de les famílies, per la qual cosa resulta imprescindible dissenyar propostes de prevenció i intervenció conjuntes i coordinades en el territori, on s'involucrin les diferents administracions i la comunitat educativa.

L'elaboració d'aquest Pla s'emmarca dins del treball de la Xarxa d'Infància i Adolescència de Manlleu (XIAM), i sorgeix com a demanda específica dels centres educatius del municipi. És per tant un treball de continuïtat, que es vincula amb altres projectes de la XIAM, com ara l'elaboració de l'aplicatiu informàtic *Agire* i el mapa de recursos del municipi. També està contemplada com un dels objectius de treball del Pla Educatiu d'Entorn pel curs 2016-2017.

L'Ajuntament de Manlleu, a través de la Regidoria d'Educació, va demanar suport tècnic a la Gerència de Serveis d'Educació de la Diputació de Barcelona, per a l'actualització del *Projecte: Abordatge de l'absentisme escolar*, de maig de 2008 i la creació d'una Comissió Local d'Absentisme al municipi que pogués consensuar els criteris d'actuació contra l'absentisme i l'abandonament escolar, incorporant la perspectiva preventiva i de millora educativa. Aquest treball s'integra en la línia d'actuació del pla de mandat de l'Ajuntament 2.1.1, referent a la Planificació de l'acompanyament a l'escola.

Pel que fa al funcionament de la Comissió Local d'Absentisme, s'ha fet un total de nou sessions de treball, entre el mes de desembre de 2016, data de la seva creació i octubre de 2017, data de la finalització del present document. Hi ha participat una trentena de professionals: representants de l'equip directiu de la totalitat dels centres educatius públics i concertats del municipi, incloses les escoles Bressol; inspecció educativa, serveis educatius territorials (EAP, ALIC); serveis socials i serveis educatius de l'Ajuntament; servei de salut i la Policia Local. S'ha tractat, per tant, d'una taula pluridisciplinar i intersectorial. La mitjana d'assistència per sessió ha estat de 13 persones.

L'elaboració d'aquest Pla ha contemplat el context de partida del municipi; l'actualització de la part legal i normativa; la definició de l'absentisme escolar, les tipologies i la identificació de causes i indicadors de risc; la definició dels principis orientatius del pla; la proposta de funcions dels agents educatius i socials que intervenen en la prevenció i atenció de l'absentisme escolar al municipi, la definició de les comissions de treball i les seves funcions; i les pautes de prevenció i intervenció a seguir, entre d'altres.

Finalment, volem fer menció al fet que aquest Pla s'ha d'entendre com un procés viu, en evolució constant, en tant que les normatives i lleis vinculades amb els temes que s'aborden, els contextos, els recursos i les eines de treball s'aniran modificant. Així com també, perquè l'avaluació i seguiment periòdic permetrà la seva ampliació i adequació constant.

2. Context

Les dades que s'exposen han estat recollides de fonts estadístiques oficials, com l'Idescat (Institut Nacional d'Estadística), el Departament d'Ensenyament de la Generalitat de Catalunya i d'informes de la Gerència de Serveis d'Educació de la Diputació de Barcelona i del Servei d'Educació de l'Ajuntament de Manlleu .

Manlleu es troba al sector septentrional de la Plana de Vic (comarca d'Osona), amb una població de 20.104 habitants (Idescat, 2016), la qual està repartida de la forma següent:

- Entre 0-14 anys: 3.597 persones, d'aquestes 1.795 són dones i 1.802 són homes. Aquesta franja d'edat suposa el 17,9 % de la població total.
- Entre 15-64 anys: 13.056 persones, d'aquestes 6.278 són dones i 6.778 són homes. Aquesta franja suposa el 64,94 % de la població total.
- Amb més de 65 anys: 3.451 persones, d'aquestes 1.998 són dones i 1.453 són homes. Aquesta franja suposa el 17,16 % de la població total.

Del total de població, en l'actualitat 4.168 persones son d'origen estranger, el que constitueix un 20.73 % del total (Idescat, 2016). L'any 2010 la taxa de persones d'origen estranger es situava en 23,70%. Del total de persones estrangeres, més del 70% provenien del Marroc (un percentatge que havia estat del 80% el 2005 i gairebé del 100% als anys noranta), seguits d'un 6% de persones amb nacionalitat romanesa, un 4% de Colòmbia, i d'altres nacionalitats amb percentatges molt petits (Collet, 2012, p. 65).

Pel que fa a la proporció d'infants i adolescents d'entre 0 i 19 anys amb nacionalitat estrangera en relació a l'autòctona, al municipi, hi ha un 38.3 % de nens i nenes d'entre 0 i 4 anys; un 31.9 % de 5 a 9 anys; un 23.5 % de 10-14 anys; i un 20.8 de 15 a 19 anys. Tot i així, cal tenir present que molts d'aquest infants, sobretot els més petits, ja són nascuts al territori català. De fet, es preveu que la proporció d'infants nascuts a Catalunya de famílies d'origen estranger es vagi incrementant a mesura que l'edat és menor (Albors, 2015, p.12).

D'acord amb les estadístiques del Departament d'Ensenyament, el curs 2016-2017, l'alumnat matriculat al municipi de Manlleu al 2n cicle d'educació infantil, educació primària i educació secundària obligatòria va ser de 2.944 alumnes.

Específicament en el tema de l'absentisme escolar, les dades d'absentisme del 2014-2015, extretes dels informes del Servei d'Educació de Manlleu, mostren un total de 93 alumnes en situacions d'absentisme en els diferents nivells educatius.

En 2n cicle d'educació infantil es van registrar 34 alumnes en situació d'absentisme. Hi va haver 18 casos d'absentisme total, 5 d'absentisme alt, 8 d'absentisme mig i 3 d'absentisme baix. Al final del curs es va aconseguir la reincorporació al centre de 13 alumnes, en 9 va continuar l'absentisme i es van comptar 12 baixes.

Pel que fa a l'absentisme registrat en educació primària, es va presentar en 23 alumnes. Hi va haver 9 casos d'absentisme total, 6 d'absentisme alt, 8 d'absentisme mig i cap nen/a d'absentisme baix. Es va aconseguir en 9 casos la incorporació al centre. En 3 casos l'absentisme va continuar, mentre que en 11 casos es va reportar una baixa del centre.

Pel que fa a l'absentisme registrat als centres de secundària, es va presentar en 36 alumnes. Hi va haver 5 casos d'absentisme total, 3 d'absentisme alt, 9 d'absentisme mig i 19 d'absentisme baix. Es va aconseguir la reincorporació de 5 casos, en 24 casos va continuar l'absentisme i es van produir 7 baixes.

Les dades sobre les tipologies d'absentisme presents al municipi, i la situació de l'alumnat absentista a final del curs 2014-2015 indiquen la necessitat de continuar treballant perquè disminueixi el nombre d'alumnes amb absentisme total, alt i mig i per aconseguir la seva reincorporació al centre.

Pel que fa als percentatges anuals d'alumnat amb absentisme escolar del total d'alumnes per nivell educatiu de tres cursos acadèmics (2012-13, 2013-14 i 2014-15), es consideren susceptibles de poder-se reduir amb un treball coordinat dels centres educatius i els diferents agents educatius i socials del territori. Veure dades al quadre següent:

	2012-2013	2013-2014	2014-2015
Ed. Infantil 2n cicle	5.35%	3.07%	4.53%
Ed. Primària	2.18%	1.32%	1.64%
Ed. Secundària	2.65%	1.57%	4.17%

Indicadors a partir de les dades d'absentisme escolar del Servei d'Educació Ajuntament de Manlleu i de les dades del Departament d'Ensenyament sobre total d'alumnes.

3. Objectius de treball i destinataris

3.1. objectiu general

Aconseguir la plena escolarització de tots els infants i adolescents de Manlleu, **reduint al màxim l'absentisme escolar** durant la segona etapa d'educació infantil, les etapes d'educació primària i l'educació secundària obligatòria.

3.2. objectius específics

- Reduir les taxes d'absentisme escolar durant la segona etapa d'educació infantil, les etapes d'educació primària i l'educació secundària obligatòria.
- Millorar i agilitzar el circuit d'actuació conjunt per a totes les institucions implicades en la problemàtica de l'absentisme escolar per tal de proporcionar una resposta eficaç a aquest problema.
- Potenciar el treball en xarxa i la corresponsabilitat en la prevenció i l'atenció de l'absentisme i l'abandonament escolar.
- Conèixer i incidir en les característiques individuals, familiars, escolars i socials que dificulten l'assistència regular i la vinculació del menor a l'escola.
- Visibilitzar, coordinar i enfortir els recursos i programes socioeducatius, d'acompanyament a l'escolaritat, que poden contribuir a la prevenció i a la intervenció de les situacions d'absentisme i de risc d'abandonament escolar.
- Recolzar les transicions educatives, fent especial èmfasi en la transició a P3, la transició de primària a secundària i en els dos últims cursos de l'ESO.
- Informar i sensibilitzar a nivell social i institucional sobre la problemàtica de l'absentisme i l'abandonament escolar i la necessitat de col·laboració per detectar i ajudar a resoldre els casos que es produeixin.
- Impulsar accions per al tractament de l'abandonament escolar prematur, afavorint el seguiment d'estudis postobligatoris, altres accions formatives i/o accions d'inserció laboral.

3.3. destinataris

Els destinataris del treball de millora de l'escolaritat i de la prevenció i atenció a l'absentisme escolar són la població d'entre 3 i 16 anys i les seves famílies, així com els i les joves d'entre 16 i 18 anys amb manca d'escolarització bàsica.

3.4. finalitat del document

Aquest document té com a finalitat revisar el *Projecte: Abordatge de l'absentisme escolar*, de maig de 2008, complementant i actualitzant els criteris d'actuació conjunts per a totes les institucions i agents educatius i socials implicats en la problemàtica de l'absentisme i l'abandonament escolar, al municipi, per tal de proporcionar una resposta coordinada i integral a aquest problema.

4. Marc legal i normatiu

D'acord amb el marc legal i normatiu vigent, el dret a l'educació és un dret de plena ciutadania i, per tant, l'escolarització dels infants i adolescents és una obligació. Cal vetllar per aquest dret des de les administracions públiques.

Els drets referents a l'educació dels menors es regeixen per una normativa internacional, nacional, autonòmica i local. A l'annex 1 es presenta el conjunt de normes que conformen el marc legal del dret a l'educació i les lleis relacionades amb la protecció de la infància segons els seus àmbits territorials d'aplicació. De la normativa es ressalten aquells apartats i articles que es relacionen més directament amb la finalitat del Pla: la prevenció i atenció a l'absentisme i l'abandonament escolar.

Així també al llarg d'aquest document introduïrem apartats del que diu la normativa, per tal d'emmarcar legalment els procediments a seguir.

5. Marc de referència: definicions

Què entenem per absentisme escolar? ¿Tots els centres i els agents educatius i socials implicats entenen el mateix? ¿S'està recollint la informació sota els mateixos paràmetres? ¿Hi ha altres situacions associades que s'han de considerar? ¿Què es considera una falta justificada i no justificada d'un alumne?

5.1. Absentisme escolar

Què diu la normativa?

“L'absentisme escolar és la no-assistència reiterada i no justificada de l'alumne en edat d'escolarització obligatòria al centre educatiu en què està matriculat, tot i que hi ha altres realitats, que sovint s'inclouen dins aquest terme, com l'abandó, la no-escolarització o la desescolarització” ¹ .
--

Tot i que la segona etapa d'educació infantil no és una etapa obligatòria, des de la Comissió Local d'Absentisme del municipi, es creu convenient fer tota la tasca de prevenció i seguiment des d'aquesta etapa, atès la seva importància en la formació d'hàbits.

5.1.1. Tipologies d'absentisme escolar

L'establiment d'una categorització de l'absentisme escolar segons una sèrie de tipologies preestablertes, comunes a tot el municipi, ha de facilitar la recollida de les dades i la seva anàlisi posterior per a l'elaboració d'un diagnòstic de la situació de l'absentisme al territori.

Les tipologies establertes es refereixen al total d'absències mensuals de cada alumne/a i han estat elaborades a partir de la classificació indicada pel Departament d'Ensenyament per a tots els centres de Catalunya.

1) **Puntual:** Es produeix esporàdicament i no s'observa continuïtat. Absència de menys del 5% de faltes mensuals, sense regularitat mensual.

¹ Instruccions inici de curs Departament d'Ensenyament de la Generalitat de Catalunya. Resolució de 22 de juny de 2017, per la qual s'aproven els documents per a l'organització i la gestió dels centres per al curs 2017-2018 (p.1).

2) **Moderat:** Més regular i amb freqüència més elevada. Absències entre el 5% i el 25% de les sessions lectives de matí i tarda durant el mes.

3) **Regular:** Absències que oscil·len entre el 25% i el 75% de les sessions lectives de matí i tarda durant el mes.

4) **Crònic:** Absències de més del 75% de les sessions lectives de matí i tarda durant el mes. En el cas d'un 100 % de faltes d'assistència sense justificar, es considerarà abandonament escolar prematur.

PUNTUAL (menys del 5 % de faltes)	MODERAT (5 % - 25 % de faltes)	REGULAR (25 % - 75 % de faltes)	CRÒNIC (75 % - 100 % de faltes)
1 dia per mes, sense regularitat mensual, o bé	Entre 1 i 5 dies per mes, o bé	Entre 6 i 15 dies per mes, o bé	Entre 16 i 20 dies per mes, o bé
Menys de 6 sessions lectives per mes, sense regularitat mensual	Entre 6 i 29 sessions lectives per mes	Entre 30 i 89 sessions lectives per mes	Entre 90 i 120 sessions lectives per mes

En el cas d'educació primària es considera una falta sencera l'absència de matí i tarda (es comptabilitza mitja falta l'absència de matí i mitja falta l'absència de tarda).

5.1.2. Altres tipologies i situacions a considerar

Altres tipologies i situacions que no es recullen en la categorització prèvia, però que es important considerar ja que poden afectar l'escolaritat o bé poden ser indicatives de risc d'aparició d'altres situacions d'absències més importants, i que per tant requereixin atenció i seguiment són les següents:

- **Absentisme Intermitent:** Es produeix a temporades, per causes familiars o laborals. S'inclouen les absències per vacances i viatges fora de temporada, les quals es presenten sovint en famílies d'origen immigrant, encara que no exclusivament. Aquest tipus d'absentisme és freqüent al municipi.

- **Retards o faltes de puntualitat:** Els retards o faltes de puntualitat són un tipus de comportament que, encara que no es registra com a absentisme, a la Comissió Local del municipi es va considerar que calia intervenir-hi, evitant que s'esdevingués en una pauta constant.
- **Absències justificades en excés:** Es tracta d'absències reiterades i justificades per la família.

5.1.3. Faltes d'assistència i la seva justificació

En relació a les faltes d'assistència i la seva justificació, a la Comissió Local d'Absentisme del municipi, s'han remarcat les orientacions següents:

- Cada centre pot decidir què és i què no és una falta justificada. S'intentarà que els criteris de justificació siguin consensuats entre els directors de tots els centres educatius del municipi.
- La forma com s'han de justificar les faltes d'assistència és amb justificant familiar. En la justificació de les faltes per part de la família, seran molt importants els documents que les acreditin, especialment quan es tracti de faltes reiterades.
- Ha d'estar per escrit en les normes d'organització i funcionament del centre (NOFC) i les famílies i l'alumnat n'han d'estar informats.
- Les faltes indegudament justificades es registren i requereixen atenció i seguiment.
- En la valoració de les situacions i el seguiment dels casos, serà molt important el criteri del tutor/a com a persona que coneix les circumstàncies particulars de l'alumne/a i la família.
- Són justificades les festes pròpies de les societats d'origen de l'alumnat. "Les absències a classe durant aquestes festivitats de l'alumnat que les professa s'han d'entendre sempre com a justificades i són improcedents les sancions o les recriminacions per raó de la no-assistència a classe. Caldrà, però, el justificant familiar corresponent"². Les dates s'han de tenir en compte quan es planifiqui el calendari escolar del curs al Consell Escolar.

² Guia per al respecte a la diversitat de creences als centres educatius de Catalunya. Departament d'Ensenyament (2015; p. 31 a 33).

5.2 Alumnat il·localitzable

L'alumne/a està matriculat en el centre però no assisteix a classe de manera continuada, sense avís previ ni cap mena de justificació. El centre no aconsegueix localitzar la família mitjançant les vies de contacte facilitades a tal efecte en el tràmit de la matrícula i no es pot conèixer la situació de l'alumne/a (possible canvi de població o fins i tot de país).

5.3. Abandó escolar³

Implica el cessament indefinit de l'assistència a la plaça escolar corresponent per l'infant o l'adolescent en període d'escolarització obligatòria. L'abandonament suposa una ruptura definitiva amb l'escola i els alumnes esdevenen desconeguts per a l'escola tot i estar-hi matriculats.

5.4. La no escolarització⁴

Fa referència al fet que els progenitors, els titulars de la tutela o els guardadors d'un infant o adolescent en període d'escolarització obligatòria no gestionin la plaça escolar corresponent sense una causa que ho justifiqui.

5.5. La desescolarització⁵

Fa referència a aquell alumnat que deixa d'estar matriculat en un centre educatiu.

Mentre que la no-escolarització sol produir-se en les primeres edats, l'abandó escolar i la desescolarització són problemàtiques més presents entre els 12 i els 16 anys.

³ Departament d'Ensenyament (2017) Projecte de convivència i èxit educatiu. Continguts de l'aplicació informàtica per a l'elaboració del projecte de convivència (p.108).

⁴ Idem

⁵ Idem

6. Principis generals que orienten el Pla

El present Pla s'inscriu dins d'un treball més ampli de millora i acompanyament a l'escolaritat, i té en compte els principis orientatius següents⁶:

- **La corresponsabilitat en la garantia del dret i el deure de l'educació**

L'educació és un dret, i alhora un deure. Aquest dret ha d'estar garantit per les diferents administracions públiques amb competències, així com entre totes les institucions i serveis, a partir de les funcions específiques dels diferents agents que intervenen en l'acompanyament a l'escolaritat i més concretament en la prevenció i atenció als casos d'absentisme i abandonament escolar.

Així també la implicació de les famílies, tant des d'un punt de vista d'organització formal -les AMPA, el Consell Escolar, comissions de treball-, com de vinculació i acostament als centres educatius i al procés escolar dels fills i filles, és un dels reptes que hi ha a l'hora de treballar la reducció de l'absentisme escolar. També la vinculació d'altres agents comunitaris.

- **El treball en xarxa i la coordinació interprofessional**

Afavorir la plena escolarització en els infants, adolescents i joves del municipi, i la reducció de les taxes d'absentisme escolar i abandó escolar, impliquen la necessitat d'un treball en xarxa, que permeti coordinar i complementar les actuacions dels diferents professionals, evitant les duplicitats.

⁶ Els principis orientatius han estat elaborats d'acord amb el marc teòric i metodològic per al desenvolupament de plans d'absentisme i acompanyament a l'escolarització de Garcia (2010) i dels plans de prevenció i atenció a l'absentisme escolar de Barcelona i Hospitalet de Llobregat.

- **Orientació preventiva i treball sobre les causes de les situacions d'absentisme**

Les estratègies preventives són aquelles que actuen abans que apareguin les situacions d'absentisme i d'abandó escolar, o un cop que aquestes apareguin, per evitar el seu agreujament. Aquestes estratègies han d'incidir en els factors o condicionants de risc que poden estar relacionats amb l'entorn familiar o social de l'alumne/a, el centre educatiu o les característiques dels alumnes. La intervenció ha d'anar més enllà d'intervencions reactives i ha de permetre treballar sobre les causes que hi ha al darrere i que propicien o mantenen la situació d'absentisme escolar.

- **Adequació d'estratègies d'intervenció en funció de les tipologies d'absentisme, les causes que el produeixen i als trams educatius (infantil, primària, secundària)**

Es proposen uns criteris comuns d'actuació, però amb estratègies diferenciades segons les diferents tipologies d'absentisme i les causes que hi ha al darrere. També es proposa una pauta d'actuació específica en els casos crònics no resolts, i en altres situacions, com no-escolarització, abandonó escolar. En les estratègies d'intervenció ha de prevaler la immediatesa, evitant l'agreujament de la situació.

El treball amb les famílies s'ha definit com a fonamental tant en la prevenció com en la intervenció dels casos d'absentisme, sent prioritari en l'alumnat de segon cicle d'educació infantil i d'educació primària, així com en els casos en que la família justifiqui les faltes d'assistència de manera reiterada i per situacions que a criteri del tutor o tutora, requereixin d'atenció i seguiment. Amb l'alumnat de secundària, a més de la intervenció amb les famílies, s'ha de prioritzar la tutoria i el treball personalitzat d'acompanyament dels professionals a l'adolescent, atès la vinculació que sovint hi ha entre absentisme escolar i situacions de desafecció, rebuig escolar i manca d'autoestima (Rué, 2005, 2006).

- **Establiment de la figura referent d'absentisme a cada centre educatiu.**

Es suggereix que hi hagi la figura del referent d'absentisme a cada centre. El referent ha de ser la persona que centralitzi dades i ajudi a unificar els criteris de diagnòstic, actuació i avaluació sobre els casos detectats al centre, així com faci seguiment de l'aplicació dels criteris pactats en la intervenció sobre l'absentisme. Es suggereix que el/la referent del centre

sigui un membre de l'equip directiu o altre professional, que es determini, en funció de la disponibilitat de recursos humans de cada centre educatiu.

De manera concreta, el referent d'absentisme tindrà un paper cabdal en la diagnosi segons tipologia, indicadors de risc i causes darrere de la situació d'absentisme, així com també en l'activació de mesures d'intervenció, el seguiment de les intervencions sobre els alumnes amb qui s'està treballant i els casos crònics no resolts.

- **Establiment al centre d'espais per a la coordinació de la intervenció dels diferents agents**

Pel què fa al treball en xarxa des del territori, la creació de comissions de treball i altres espais de coordinació esdevé una eina imprescindible pel desplegament i seguiment dels processos d'escolarització i de les actuacions davant de casos d'absentisme i de risc d'abandó escolar. Aquestes comissions estan compostes per equips pluriprofessionals i funcionen com espais per unificar la direcció de les intervencions i fer seguiment dels casos.

En el cas de Manlleu, s'aprofitaran diferents espais que ja funcionen als centres educatius per coordinar el treball dels diferents agents vinculats a la prevenció i atenció de les situacions d'absentisme escolar i l'abordatge de les situacions de risc social. Un d'aquests espais clau és la Comissió Social (CS) on s'abordaran prioritàriament casos amb tipologies més greus (regular i crònic). Per a l'abordatge de situacions d'absentisme puntual, moderat, i depenent dels indicadors de risc hi ha altres espais de coordinació (Comissió d'atenció a la diversitat (CAD); Espai d'assessorament i atenció de l'educadora social al centre i espai de coordinació entre el/la referent d'absentisme del centre i la tècnica d'Educació).

- **Orientació integrada de la intervenció entorn al Pla d'Actuació Individual (PAI)**

El PAI busca coordinar les intervencions dels diferents professionals implicats en l'atenció de l'alumne/a que presenta absentisme escolar i la seva família així com personalitzar les intervencions d'acord amb les necessitats, factors de risc i etapa educativa de l'alumne/a. El PAI recollirà les diferents intervencions dutes a terme, des de les primeres citacions a la família, les tutories i altres actuacions del centre educatiu, fins les mesures legals, si s'escau.

Pel registre de la informació, relacionada amb l'absentisme escolar, caldrà utilitzar l'aplicatiu informàtic *Agire*⁷, creat des de la Xarxa XIAM. L'aplicatiu permet que tots els professionals de l'àmbit de l'Educació, Serveis Socials i Salut puguin treballar d'una manera transversal, àgil i òptima tot enfortint el pla de treball.

- **Adaptació dels criteris i pautes d'actuació del present Pla a les necessitats del centre educatiu**

Els centres educatius tenen un paper central en la garantia de l'educació inclusiva i de qualitat. Cada centre, en el marc de la seva autonomia, ha d'adaptar els criteris i pautes acordades pels membres de la Comissió Local d'Absentisme de Manlleu, a les necessitats i realitats del centre. Cadascú ha d'elaborar les seves pautes d'actuació per a la prevenció i atenció de l'absentisme i abandonament escolar. Aquestes pautes es recolliran en les NOFC.

⁷ Més informació en el *Projecte d'aplicació per la gestió i seguiment de casos d'infants en situació de risc social i/o absentisme escolar del Ajuntament de Manlleu* (març de 2017, document de treball intern).

7. L'acció preventiva

Les estratègies preventives són aquelles que actuen abans que apareguin les situacions d'absentisme i d'abandonament escolar. Aquestes estratègies han d'incidir en els factors o condicionants de risc que poden estar relacionats amb l'entorn familiar o social de l'alumne/a, el centre educatiu o les característiques del menor.

En un sentit ampli, la finalitat de l'acció preventiva i la promoció educativa és acompanyar els infants i les seves famílies en les trajectòries educatives des que s'inicia la seva escolaritat fins que s'acaba, per aconseguir una trajectòria positiva i amb uns bons resultats educatius. **L'enfocament en l'acompanyament longitudinal de cada infant i cada jove, ha de permetre conèixer-ne l'evolució global i poder-los oferir totes les oportunitats educatives que requereixin⁸.**

L'acció preventiva va ser identificada com una estratègia clau tant en primària com en secundària, sent reconeguda també la necessitat de refermar aquesta acció en el segon cicle d'educació infantil. En aquests cursos primerencs i a l'educació primària es va considerar prioritari el treball amb les famílies i la compensació de situacions de desigualtat socioeconòmica. A l'educació secundària, a més, es va considerar rellevant prevenir la desafecció escolar.

7.1. l'acció preventiva i l'acompanyament a les transicions educatives

L'acompanyament a les transicions és decisiu dins del treball preventiu, ja que hi ha diferents moments que poden representar ruptures i risc en les trajectòries de l'alumnat. Hi ha cinc moments de transició educativa, que cal considerar:

1) L'entrada de la família a l'escola bressol o al parvulari. És un moment clau per acompanyar les famílies i treballar els valors de l'escola i l'adhesió educativa.

⁸ Diputació de Barcelona (2010): *Acompanyament a l'escolaritat: pautes per a un model local de referència*. Col·lecció Estudis. Barcelona.

Les escoles bressol del municipi que també han participat a les sessions de treball de la Comissió Local han considerat oportú que a la carta de compromís que signen les famílies a la matriculació, s'afegeix un punt de compromís d'assistència, en tant que ocupen una plaça educativa.

2) El pas de l'escola bressol al parvulari i l'inici de la primària. Amb l'objectiu de prevenir dificultats de rendiment escolar i situacions d'absentisme en l'educació primària és fonamental el treball amb les famílies, especialment amb les famílies de futurs alumnes de P3 que puguin tenir dificultats d'accés a la informació, sense germans escolaritzats, i previ al període de preinscripció establert.

3) La transició de l'educació primària a la secundària. Suposa un moment de canvi clau per prevenir situacions de desescolarització i per acompanyar el procés d'adaptació i vinculació a la secundària.

4) Els dos darrers cursos de l'ESO. Durant aquest període, especialment en el cas dels joves que han desenvolupat una trajectòria escolar amb dificultats, es pot veure incrementada la manca de motivació i d'expectatives.

5) La transició als ensenyaments postobligatoris o a l'escola-treball. En aquest moment cal articular un acompanyament a la continuïtat de la trajectòria formativa, especialment en els joves amb trajectòries d'absentisme més greu o risc d'abandonament escolar. Aquest acompanyament es pot concretar en orientació formativa o orientació laboral, en funció dels objectius a treballar amb el jove. Els serveis d'educació i d'ocupació de l'Ajuntament treballaran conjuntament amb els centres per desenvolupar actuacions i projectes que facin efectiu aquest acompanyament.

Al municipi de Manlleu, el treball de recolzament de les diferents transicions es continuï i coordinat entre els diferents professionals de dins i fora de l'escola.

7.2. Actuacions per a l'acció preventiva

Des dels centres educatius: L'acció preventiva als centres educatius del municipi s'impulsa mitjançant les eines següents:

- Pla d'acollida: estratègies d'incorporació d'alumnat i de reforç a l'adhesió escolar.
- Reunions amb les famílies: en tots els casos s'ha d'informar als pares i mares i tutors legals, de la necessitat que els seus fills i filles assisteixin a classe amb regularitat i de l'organització del centre quant a les actuacions, tant internes com amb altres serveis, que realitzarà aquest en cas d'absentisme, o sigui, informar-los de l'existència d'aquestes instruccions.
- Pla tutorial: espai d'acompanyament, orientació, motivació del tutor/a cap al grup classe i de manera personalitzada.
- Pla individualitzat: eina d'adaptació curricular per integrar l'alumnat amb necessitats educatives i situacions especials.
- Pla d'acollida per alumnes d'incorporació tardana propi de cada centre educatiu.
- Pla de convivència: document de funcionament d'escola inclusiva i acollidora.
- Pla d'acollida i treball amb les famílies.
- Acompanyament i orientació a les diferents transicions.
- Treball en xarxa entre tots els agents del territori.
- Conveni acadèmic-laboral: mesura de diversificació curricular que té per objecte donar suport als alumnes de 3r i/o 4t d'ESO que presenten dificultats d'aprenentatge, desmotivació greu, perill d'absentisme acadèmic, problemes de conducta... Per tal de facilitar la inclusió escolar, social i laboral d'aquest alumnat, es preveu la realització d'activitats formatives en instal·lacions exteriors al centre (empreses, serveis públics) en un període no superior al 40% de l'horari escolar setmanal.
- Acompanyament escolar per part del TIS als centres educatius on hi hagi aquesta figura.

Des del Pla Educatiu d'Entorn (PEE) es pot agrupar en les línies de treball següents:

- **Promoció de l'adhesió escolar i la vinculació amb el centre educatiu tant dels alumnes com de les famílies** (Pla d'acollida d'escolarització de l'OME).
- **Acompanyament i suport a la funció educativa de les famílies** (XarxAMPA: coordinació representants d'AMPA , Escola de Pares i Mares, Tallers de famílies - Espais globals...).
- **Actuacions i projectes per lluitar per la igualtat d'oportunitats de les famílies amb nens en risc o en situació d'exclusió social** (Beques menjador, llibres i altres, projecte *#Invulnerables*...).
- **Acompanyament i orientació en les transicions educatives** (Auxiliars de P3, Orientació acadèmic-laboral, l'acompanyament i acollida en la transició de Primària a Secundària).
- **Suport a l'aprenentatge des de fora del centre educatiu** (Tallers de Suport a la Tasca Escolar-TSTE, projecte *LECXIT*).
- **Activitats de cohesió i inclusió social al barri** (Oferta de serveis de lleure, esport...)
- **Foment de la interrelació dels centres educatius amb el seu entorn** (APS...).

Aquests recursos i actuacions del PEE que formen part de l'acció preventiva, també es posen en joc, en el moment de la intervenció en els casos d'absentisme detectats, de manera que es puguin abordar els factors causals, i que no s'agreugin. També serveixen per treballar el Pla d'Actuació Individual (PAI).

Des de Serveis Socials es duen a terme intervencions preventives en aquelles famílies que presenten especials dificultats en la cura dels seus fills i filles. Entre aquestes intervencions, destaquem:

- Grups d'habilitats parentals.
- Tramitació d'ajudes, recursos i suport necessaris per facilitar l'assistència del o la menor a l'escola i/o a activitats extraescolars.
- Projecte *#Invulnerables: Enxaneta* i grups de suport d'estudi assistit, *FutbolNet*.
- Participació a casals d'estiu o l'*Estiu es Teu*.
- Complementos alimentaris: complementos de menjador escolar, El Sarró, targetes moneder, etc.

- Centre obert *Tripijoc*.
- Atenció Domiciliària: SAD infància.

Des de l'OME es duen a terme intervencions per informar, assessorar a les famílies en estreta relació amb la Comissió d'escolarització, a favor d'una distribució equilibrada de la matrícula ordinària i la de l'alumnat d'incorporació tardana. Es fa el seguiment de la matriculació en P3 i també es demanen les dades dels alumnes escolaritzats a 6è de primària per fer el seguiment de la transició a la secundària.

Des de l'OME es convoca la comissió de garanties d'admissió per fer la proposta de reserva de ràtio d'alumnes amb NEE tant a P3 com a 1r d'ESO. Es fa el seguiment de que tot l'alumnat tant de P3 com de 1r d'ESO s'hagin preinscrit i després es matriculin. També dona suport al procés d'acollida de l'alumnat d'incorporació tardana, durant tot el curs escolar.

De tot el procés de preinscripció i matrícula en fa el seguiment fins a començament de curs, donant suport als centres educatius, quan ho sol·liciten. Una part molt important és l'escolarització dels alumnes que han de començar P3, especialment els fills de les famílies que tenen el primer contacte amb el món escolar.

Des de Salut es considera clau la seva aportació en la part preventiva, treballant pautes amb les famílies per l'acompanyament de fills i filles, i treballant coordinadament amb la resta d'agents educatius i socials en situacions d'infants i adolescents que presenten situacions de risc, aportant tant a la seva detecció primerenca així com treballant per prevenir l'agreujament d'aquestes situacions..

Per finalitzar aquest apartat, és molt important la connexió dels diferents recursos i programes preventius amb la intervenció socioeducativa que s'ha de constituir en els casos detectats d'absentisme i en risc d'abandó escolar. Punt que enllaça amb l'apartat següent referent a les pautes d'intervenció.

8. La intervenció

Absentisme d'alumnes. Què diu la normativa?⁹

“Cada centre dissenya i implementa estratègies i actuacions per prevenir, diagnosticar i actuar d'una manera precoç contra l'absentisme escolar. Aquestes actuacions es duen a terme coordinadament amb els serveis educatius del Departament d'Ensenyament i els serveis socials del municipi, i inclouen mecanismes per prevenir i detectar l'absentisme, analitzar factors de risc i aplicar protocols d'intervenció i mesures pedagògiques per garantir l'èxit en el retorn dels alumnes absentistes al centre, mesures organitzatives i metodològiques per millorar-ne l'assistència a classe i processos de reflexió sobre els resultats obtinguts.

Quan es detecta un cas d'absentisme escolar, el centre educatiu s'ha de posar en contacte amb el pare, mare o tutor o tutora legal per informar-los de la situació i recordar-los l'obligació de vetllar per l'escolarització correcta dels fills.

El Departament d'Ensenyament posa a l'abast de tots els centres eines i recursos per treballar l'absentisme mitjançant l'aplicació informàtica per elaborar el projecte de convivència: [Absentisme](#).

Els centres públics tenen disponible l'aplicació informàtica al [Portal de centres](#) i els privats, els de titularitat d'altres departaments i els de titularitat municipal, al [Portal de centre d'altres titularitats](#).

Si d'aquestes actuacions no en resulta la rectificació del comportament absentista, el director o directora del centre educatiu ha de comunicar, per escrit, la situació d'absentisme als serveis socials del municipi. D'aquesta comunicació, n'ha de quedar una còpia arxivada al centre, a disposició de la Inspecció d'Educació.

Si aquestes actuacions no han resolt de manera efectiva la situació d'absentisme, els directors dels centres educatius n'han d'informar el director o directora dels serveis territorials o, a la ciutat de Barcelona, el o la gerent del Consorci d'Educació, per tal que, si escau, ho posi en coneixement de la Direcció General d'Atenció a la Infància i l'Adolescència (DGAIA) del Departament de Treball, Afers Socials i Famílies.

Si hi ha alumnes il·localitzables matriculats al centre educatiu, amb les famílies dels quals tampoc no es pot contactar, els directors dels centres educatius han d'informar-ne el director o directora dels serveis territorials o, a la ciutat de Barcelona, el o la gerent del Consorci d'Educació, per comprovar un possible canvi de matrícula no notificat i determinar, si escau, si cal donar de baixa d'ofici l'alumne. Els directors dels centres n'han d'informar també els serveis socials perquè facin les actuacions oportunes.

El procediment d'actuació detallat en situacions d'absentisme de l'alumne s'ha d'explicitar en les normes d'organització i funcionament del centre.

⁹ Instruccions inici de curs Departament d'Ensenyament de la Generalitat de Catalunya. Resolució de 22 de juny de 2017, per la qual s'aproven els documents per a l'organització i la gestió dels centres per al curs 2017-2018, (p. 1). Aquestes instruccions s'han de revisar cada any, per tal de tenir en compte les modificacions.

Assistència dels alumnes. Què diu la normativa?¹⁰

“El centre ha de disposar de mecanismes efectius de control de l'assistència a classe i de seguiment dels alumnes.

En el cas dels alumnes menors d'edat, el centre ha de comunicar periòdicament i de manera sistemàtica les faltes d'assistència no justificades a les famílies.

En el cas d'absències repetides, dins el marc d'actuacions previst per a aquests casos al centre, s'ha de procurar en primer lloc la solució del problema amb l'alumne i el pare, mare o tutors legals, i, si cal, s'ha de sol·licitar la col·laboració dels professionals dels serveis educatius i dels serveis socials del municipi”.

El centre escolar és l'espai primordial d'atenció i intervenció des del qual articular les respostes a les necessitats i característiques de l'alumne absentista o susceptible de ser-ho. Des del centre cal articular les actuacions socioeducatives complementàries de treball en xarxa.

L'absentisme té un gran ventall, des del puntual fins al crònic, per la qual cosa, el centre educatiu amb la xarxa d'agents educatius i socials del seu entorn, ha de tenir en compte les diferents tipologies a l'hora de dissenyar protocols d'actuació. Així també, les respostes davant l'absentisme no poden focalitzar-se en l'alumne/a absentista com a problema sinó en l'entorn en què es produeix, incidint i analitzant les causes de l'absentisme més enllà de les intervencions normatives i reactives que poden acabar cronificant-lo (Projecte de convivència i èxit educatiu del Departament d'Ensenyament, 2017, pàg 236).

8.1. Detecció i diagnòstic de la situació d'absentisme

La intervenció directa en els casos d'absentisme comença en la fase de detecció i diagnòstic a partir del control sistemàtic de l'assistència i de l'observació dels factors de risc i de l'anàlisi de les causes.

L'agilitat i la immediatesa han de guiar l'actuació en aquesta primera fase de detecció i diagnòstic, amb la finalitat de conèixer com més aviat millor la situació i reconduir-la per evitar que s'agreugi i esdevingui una situació crònica d'absentisme.

¹⁰ Idem referencia 9.

Les pautes d'actuació del centre respecte al control de l'assistència i l'observació dels factors de risc i l'anàlisi de les causes, són les següents:

- **Control d'assistència diari i sistemàtic per part dels docents i el tutor/a d'aula.**
Es registren les absències de tots els alumnes (eina de control de l'assistència). També es registren els retards.
- **Control acumulatiu de l'assistència (setmanal i mensual) i de les justificacions.**
El/la tutor/a fa una anàlisi del recull acumulatiu setmanal i mensual, on es poden observar les absències, les justificacions, els retards, i que serveix per classificar els casos segons la intensitat de l'absentisme.
- **Centralització de la detecció de l'absentisme per part del referent d'absentisme del centre.** Els tutors/es trameten les situacions detectades en els reculls acumulatius al referent d'absentisme de centre, que ha de portar un control sistemàtic dels casos d'absentisme al centre i les seves diferents intensitats.
- **La diagnosi segons tipologia i segons factors de risc** la fan el/la tutor/a i el referent d'absentisme del centre. Així també activen les mesures d'intervenció segons tipologia.
El professional que realitza aquest control i centralització pot variar d'un centre a l'altre, depenent dels seus recursos i organització. En alguns casos el TIS o el cap d'estudis realitzen aquestes tasques.
- **Observació de factors de risc i les causes d'absentisme escolar**
Els factors de risc que poden condicionar l'absentisme escolar als centres del municipi, identificats pels membres de la Comissió Local, poden estar centrats en:
 - **La família:** desestructuració familiar, dificultats dels pares (disminució, malalts físics o mentals), dificultats econòmiques, canvis de domicili familiar, baixa formació, manca de valoració i recolzament a la tasca que fa l'escola, poc coneixement dels centres i del sistema educatiu, manca d'expectatives respecte al futur, separacions amb poca entesa, sobreprotecció, situacions d'organització familiar (nens que es queden sols als matins perquè els pares

treballen, acompanyen als adults al metge...), manca de xarxa familiar o amistats, escletxa digital.

- **L'alumne/a:** falta de motivació i d'hàbits escolars, manca d'autoestima i de perspectives en torn a la formació i a la inserció laboral, dificultats en les relacions amb els iguals per assetjament, estigmatització i falta de connexió amb els companys, necessitats educatives especials.
- **El centre educatiu:** Falta de recursos per donar resposta a totes les necessitats de l'alumnat (escolaritzats més tard, materials...), dificultat per treballar conjuntament amb famílies que mostren una manca de valoració cap a l'escola i l'escolaritat dels fills.
- **L'entorn:** entorn social i urbanístic deficitari, normes i valors del grup d'iguals.

S'ha de valorar tant la conducta de l'alumne/a com la situació familiar. És important que el professorat i tutors (d'aula) acordin prèviament com faran aquesta observació i registre. A la Comissió Local es van treballar les plantilles d'indicadors de risc proposades pel Departament d'Ensenyament i es van suggerir com a eines per recollir aquesta informació¹¹.

Les actuacions que cal dur a terme a partir de l'anàlisi d'aquests indicadors de risc i de les causes que provoquen l'absentisme han de configurar el Pla d'Actuació Individual (PAI).

Les actuacions davant situacions d'absentisme tindran en compte les variables següents:

- La **periodicitat** del fenomen.
- L'observació dels **indicadors de risc i l'anàlisi de les causes**.

¹¹ Trobareu les propostes de plantilla als enllaços següents:
http://xtec.gencat.cat/web/.content/alfresco/d/d/workspace/SpacesStore/0039/2631ef68-5f2c-418a-a7dd-8c8dd1254891/indicadors_de_risc1.pdf
http://xtec.gencat.cat/web/.content/alfresco/d/d/workspace/SpacesStore/0068/9b7fe4c8-6562-42e7-a2f1-0ecd597432dd/indicadors_absentisme-escolar.pdf

En termes generals:

- **En els casos d'absentisme puntual i intermitent així com per a les absències justificades en excés i els retards reiterats**, la intervenció preventiva es fonamental.
- **En els casos d'absentisme moderat, regular i crònic**, una intervenció molt més coordinada entre els diferents agents que en tinguin incidència es fonamental.

8.2. Pautes d'actuació

8.2.1 Actuació tipologies d'absentisme puntual, intermitent, absències justificades en excés i els retards reiterats

Aquestes actuacions impliquen una intervenció amb caràcter més preventiu des dels centres educatius amb altres agents educatius quan es consideri necessari.

- **Les pautes d'actuació del centre educatiu, són:**

Absentisme puntual (faltas < 5% de l'horari lectiu)

- Control per part dels centres. Trucada telefònica per part del centre a la família
- Tutor/a està alerta i fa seguiment de la situació
- Intervenció preventiva des de l'acció tutorial i altres actuacions del centre.

Absències justificades per la família en excés. Requereixen un tractament diferenciat per la implicació de la família en la justificació (causes molt diverses: malaltia crònica, rebuig escolar...).

- Tutor/a convoca a la família a una entrevista al centre escolar i fa seguiment de la situació
- Intervenció preventiva des de l'acció tutorial i altres actuacions del centre.

Absentisme intermitent per períodes de retorn al país d'origen o vacances

- Tutor/a i/o director/a convoca a la família a una entrevista al centre
- Direcció informa a inspecció educativa
- Seguiment perquè l'alumne/a pugui tornar al seu entorn habitual per facilitar-ne l'adaptació i arrelament (Comissió de garanties d'admissió).

Retards reiterats

- Mesures per fomentar l'hàbit de la puntualitat: habilitar una aula, quedar-se una tarda al centre, entrevista amb els pares, etc. (professorat, equip directiu).
- **Les pautes d'actuació d'altres agents educatius i socials (Serveis educatius del Departament, Servei d'Educació i d'altres que es considerin)**
- Quan les actuacions del centre no donin els resultats esperats, i es valorin causes més lligades amb la metodologia, el currículum i la part escolar: desmotivació, falta d'hàbits d'estudi, manca de perspectives pel que fa a la formació, situació de l'alumne en el grup classe, es valorarà involucrar altres professionals (EAP, TIS, en els centres que hi hagi aquesta figura), la tècnica d'educació. Aquesta última figura, d'acord, amb la Comissió Local d'Absentisme de Manlleu, tindria com funció mobilitzar recursos per a la resolució de la situació, així com també la d'ajudar a vincular altres professionals en el cas, per exemple salut, policia local.
- Es tractaria, en tot cas, de situacions on no hi ha involucrades causes complexes de tipus familiar i/o social. En els casos on hi ha indicadors de risc i causes d'aquest tipus, s'ha de fer la coordinació amb SSB. Si es tracta d'un cas no conegut per SSB, es presenta la situació en l'espai d'assessorament i atenció de l'educadora social al centre, en el qual es fa la valoració conjunta i pautes a seguir. Si és un cas conegut, i depenent de la intensitat de l'absentisme i d'altres factors de risc, es treballa a la Comissió Social (CS).
- S'inicia el Pla d'Actuació Individual (PAI), aquest pla s'inicia amb la citació de la família per part del o de la tutor/a i, si escau, de la Direcció del centre per informar a la família de les faltes i de l'obligatorietat de l'assistència.

8.2.2. Pautes d'actuació tipologies absentisme moderat, regular i crònic

Aquestes actuacions impliquen una intervenció molt més coordinada del centre i d'altres agents educatius i socials del territori

Absentisme moderat (faltes entre el 5 i el 25% de l'horari lectiu)

- Reunió amb la família, diagnòstic de les causes del comportament absentista, i intervenció des de l'acció tutorial. S'involucren altres agents educatius, depenent de les causes. Si es tracta de causes més lligades amb la metodologia, el currículum i la

part escolar: desmotivació, falta d'hàbits d'estudi, manca de perspectives pel que fa a la formació, situació de l'alumne en el grup classe, es treballa conjuntament amb l'EAP, TIS, en els centres on hi hagi, i la tècnica d'educació. Les pautes són iguals a les redactades en el punt anterior.

- Entre els recursos que es poden mobilitzar estan aquells vinculats amb la orientació acadèmic-laboral i aquells que busquen reconduir les trajectòries educatives dels joves. Els recursos locals i comarcals seran clau en aquest sentit.
- Si es tracta de causes que impliquen risc familiar i social, s'ha de fer la coordinació amb SSB. Si es tracta d'un cas no conegut per SSB, es presenta la situació en l'espai d'assessorament i atenció de l'educadora social al centre, en el qual es fa la valoració conjunta i pautes a seguir. Si és un cas conegut, i en funció de la intensitat de l'absentisme i dels factors de risc, es treballa a la Comissió Social (CS).

No acudeix/Continua la situació

- Carta formal a la família des del centre (signada per la Direcció i el tutor/a)¹²
- Informar inspecció educativa
- PAI (actuació integral dels diferents professionals). Servirà per fer el registre, seguiment i avaluació de les actuacions entorn al cas. El PAI estarà a disposició d'Inspecció Educativa, i dels diferents professionals que intervenen en el cas.
- Ens casos extrems de no compareixença de la família, i a criteri de la direcció es pot sol·licitar el suport de la Policia Local.

Absentisme regular (més del 25% de faltes) i crònic (més del 75% de faltes)

A més del que està proposat en l'absentisme moderat, s'ha de tenir en compte:

- **Elaboració d'un pla d'acollida i de retorn personalitzat** segons la intensitat de l'absentisme i en els casos en què l'alumne/a es reincorpori al centre després d'un període d'absentisme. Se n'encarregarien el professorat i els professionals involucrats, (EAP, el TIS on hi hagi aquesta figura, tècnica d'educació...). En aquest pla es clau la implicació del tutor/a d'aula, en la línia de garantir que es generin condicions favorables pel seu retorn al grup-classe.

¹² Consultar models de carta proposats pel Departament d'Ensenyament a l'enllaç següent: http://xtec.gencat.cat/web/.content/alfresco/d/d/workspace/SpacesStore/0016/5a659bd1-938d-4a37-8b5f-bff6da62cde9/models_carta.pdf

- Com una de les eines clau per l'enfocament d'aquest treball es compta amb el *Pla d'acollida i reincorporació de l'alumnat absentista al centre educatiu*¹³. Aquest document ha estat elaborat per l'Ajuntament de l'Hospitalet en col·laboració amb el Departament d'Ensenyament de la Generalitat de Catalunya i la Diputació de Barcelona i ofereix un conjunt de pautes concretes per atendre les necessitats dels alumnat en les dimensions acadèmica i educativa, social i afectiva.

8.3. Pla d'actuació individual (PAI)

La detecció d'absentisme escolar en un alumne/a ha de donar lloc a l'elaboració d'un PAI, que ha d'assegurar que les accions que dugui a terme el centre i altres agents educatius i socials es planifiquen de manera coordinada i es reforcen mútuament.

El PAI s'ha d'iniciar amb la citació de la família per part del tutor/a per informar-la de les faltes i de l'obligatorietat de l'assistència. Paral·lelament al contacte amb la família, i aprofitant la informació que s'obtingui sobre la situació familiar i personal de l'alumne, s'han d'analitzar els indicadors de risc, la tipologia d'absentisme que presenta l'alumne/a i les possibles causes.

En aquells casos en que es requereixi una intervenció coordinada amb altres professionals externs, s'acordaran les actuacions que realitzarà cada professional i es vetllarà pel seu compliment posant a la resta d'agents educatius, socials i de salut si s'han aconseguit o no els acords i en quin moment del procés s'està duent.

Pel registre d'aquesta informació, relacionada amb l'absentisme escolar, caldrà utilitzar l'aplicatiu informàtic *Agire*, que permetrà que tots els professionals de l'àmbit de l'Educació, Serveis Socials i Salut puguin treballar d'una manera transversal, àgil i òptima tot enfortint el pla de treball.

8.4. casos no resolts

En els casos que després d'haver intervingut des dels agents i recursos previstos no es resolgui, el centre ha d'informar de la situació a la Inspecció educativa, la Direcció dels Serveis Territorials .

¹³ El pla d'acollida es pot consultar a l'enllaç següent: <http://www.l-h.cat/gdocs/d5517291.pdf>

- Citació de la regidoria d'educació i/o inspecció educativa. En cas de que la situació no es modifiqui, i l'alumne/a continuï la seva conducta absentista, la família podrà ser citada des de regidoria d'educació o inspecció educativa per informar-la de la seva obligació de garantir l'assistència de l'infant o jove a l'escola i les mesures legals i/o tècniques que s'adoptaran si no es compleix aquesta assistència. Es valorarà si és necessari que la Policia Local porti la citació al domicili particular de la família en qüestió.
- Si hi ha situacions de desempament, es posa en coneixement de la Fiscalia de menors. L'objectiu principal és poder reconduir la situació i que l'alumne/a torni a l'escola.

Punts clau de la intervenció (resum)
<u>Detecció i diagnosi:</u> Es fa d'acord amb les tipologies d'absentisme definides i els indicadors de risc i les causes que el produeixin.
<u>Pla d'Actuació Individual (PAI):</u> Eina de treball coordinat del cas, i que implica diferents agents educatius i socials, amb les funcions pautades.
<u>Casos no resolts:</u> Pauta d'actuació amb els casos que no es resolen, i pel seu seguiment.
<u>Comissions o espais on es treballin els casos coordinadament:</u> S'estableixin acords de qui, com s'ha d'intervenir així com del seguiment del cas.

8.5. Pautes d'actuació en altres situacions

Alumnat il·localitzable: Poden ser casos de desescolarització, per la qual cosa cal una actuació específica.

Si hi ha alumnes il·localitzables que consten com a matriculats al centre educatiu i amb les famílies dels quals no s'aconsegueix contactar, els directors dels centres educatius n'han d'informar el director o directora dels serveis territorials (...), per comprovar un possible canvi de matrícula no notificat i determinar, si s'escau, donar de baixa d'ofici l'alumne.

Els directors dels centres n'han d'informar també a l'OME per esbrinar la situació de l'alumne/a al padró i fer les actuacions oportunes.

L'abandó escolar: És la ruptura definitiva de l'alumnat amb l'escola tot i que hi continua matriculat. S'ha de mirar el circuit d'actuació en els casos no resolts. Si tenen els 16 anys fets, s'ha de fer l'acompanyament des dels serveis d'educació municipals i buscar les alternatives més adients.

La no escolarització: Fa referència a aquell alumnat que no es troba matriculat en cap centre educatiu. A Manlleu sovint es tracta d'un fenomen que es dona entre alumnes de P3 que no han estat assignats a l'escola que desitjava la família, o bé famílies que consideren que els infants són massa petits per començar l'escola. Des de l'OME es treballa amb la família, però si no s'aconsegueix l'escolarització a P3, es vetlla perquè s'escolaritzin a P4 en el període de preinscripció del curs següent.

La desescolarització: Generalment és dona entre l'alumnat de 12 i 16 anys que, tot i no haver superat el temps d'escolarització obligatòria, deixen d'assistir a classe. Es tracta de situacions que tendeixen a donar-se en el trànsit de l'escola primària al centre de secundària.

Des de l'OME es vetlla perquè tot l'alumnat de 6è faci efectiva la preinscripció i matrícula a 1r d'ESO.

8.6. Pautes d'actuació Policia Local

L'atenció als menors i la prevenció de l'absentisme escolar és un dels compromisos de la Carta de Serveis de la Policia Local de Manlleu. Aquesta tasca es desenvolupa coordinadament amb el Servei d'Educació i de Benestar Social del municipi. La Policia de proximitat, per tant, és un punt de referència pels centres educatius.

La Policia també participa de les sessions del curs de coneixement de l'entorn, adreçat a persones nouvingudes a Manlleu. Dos cops a l'any.

La PL hauria de tenir la informació relacionada amb l'alumnat: per exemple si estan expulsats, i perquè són al carrer. La informació hauria de ser d'ambdues vies: de la PL cap als centres educatius i dels centres cap a la PL. Se suggereix que es comparteixi de manera escrita a través del correu electrònic entre la Policia (serveis administratius i cap de la PL) i la tècnica d'educació. En aquesta comunicació s'ha de garantir la protecció de dades.

Actuació concreta de la Policia Local

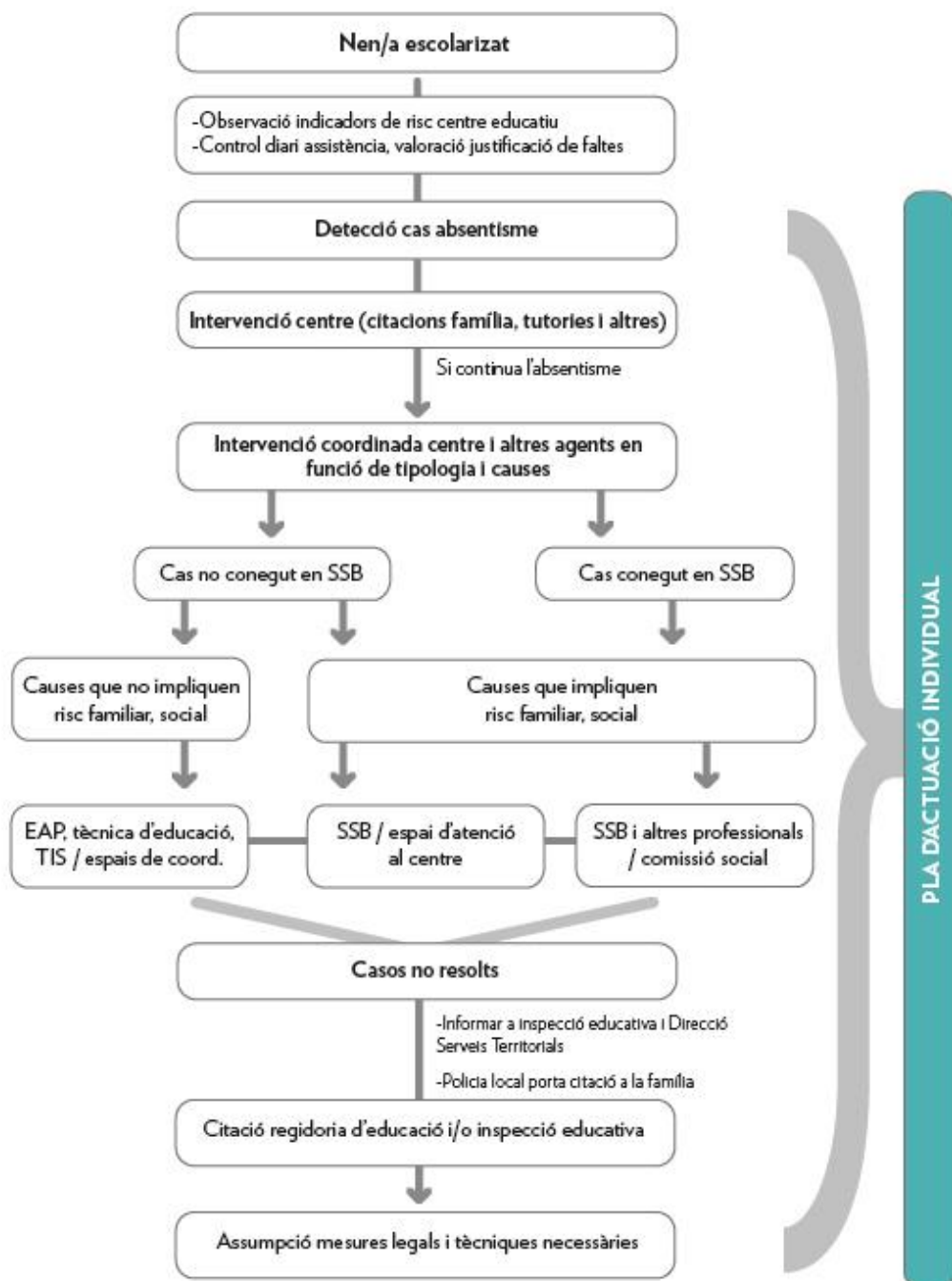
- La PL en la seva ruta diària i inclòs dins les tasques que normalment realitza, si veu un infant en edat escolar pel carrer a hores lectives, sense un adult referent, s'aturarà

i li demanarà les dades per omplir l'avís (format habitual d'avís) que adreçarà al Servei d'Educació.

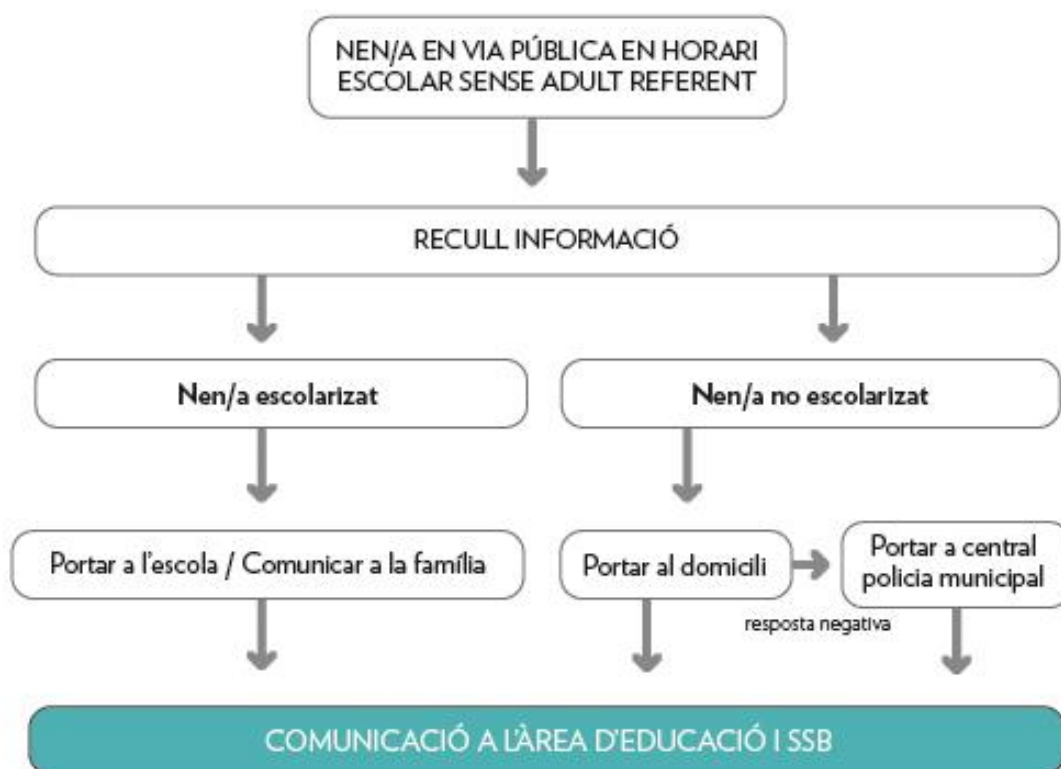
- Si el/la nen/a està escolaritzat/da l'haurà de dur a la seva escola i si no ho està l'haurà d'acompanyar al seu domicili, notificant als seus progenitors o tutors/tutores legals l'obligatorietat d'escolaritzar-lo.
- En tots els casos caldrà comunicar-se amb la família i informar el Servei d'Educació i a SSB.
- Pel que fa a les pautes d'actuació davant els casos no resolts, la PL portarà la citació de la regidoria d'educació i/o inspecció educativa al domicili particular de la família de l'infant absentista una vegada esgotats els recursos previs, si s'escau.
- El centre educatiu podrà demanar un suport puntual de la PL en situacions d'absentisme, en els quals a criteri de la direcció del centre pugui resultar convenient i en tot cas després de valorar els avantatges i desavantatges que pot tenir aquesta intervenció en el seguiment i atenció del cas.
- Així també es podrà demanar suport a la PL en situacions de famílies que no acudeixin a les citacions de manera reiterada, o quan no es pot localitzar als pares/tutors legals de l'alumne, i se'ls requereix al centre, per tal de resoldre la situació d'absentisme del seu fill/lla.

8.7. Circuits d'actuació

8.7.1. Circuit d'actuació general



8.7.2. Circuit d'actuació Policia Local



9. Agents implicats i funcions dels agents

Aquesta proposta d'agents implicats i les seves funcions, ha estat consensuada amb els membres de la Comissió Local d'absentisme de Manlleu i ha estat elaborada amb les contribucions dels diferents agents implicats i tenint com base el protocol d'absentisme del municipi, del 2008 i dels diferents aspectes normatius i metodològics que orienten l'elaboració del Pla.

Es tracta de **funcions orientatives, no normatives, i amb l'objectiu de coordinar els esforços dels diferents agents** en la prevenció i atenció a l'alumnat amb situacions d'absentisme escolar i abandonament escolar i les seves famílies, al municipi:

Equip directiu

- Vetllar perquè els tutors i el professorat facin una detecció i seguiment acurat dels alumnes en risc d'absentisme i/o abandó.
- Garantir l'aplicació dels procediments establerts.
 - Designar el referent d'absentisme del centre.
 - Informar els òrgans i les institucions competents quan s'escaigui.
 - Citar a les famílies quan s'escaigui.
- Dissenyar el pla d'acollida de les famílies al centre (que expliciti la importància de l'assistència per a l'èxit escolar i que incorpori la detecció de factors familiars de risc).
- Impulsar mesures preventives (organitzatives, formatives, metodològiques, etc).
- Fer una tasca de sensibilització continuada sobre l'absentisme amb tots els professionals que intervenen en el centre, donant a conèixer els indicadors de risc i establint els mecanismes de seguiment corresponents.
- Crear i o aprofitar les comissions específiques des de les quals abordar les respostes a l'absentisme escolar.

Professorat

- Controlar diàriament l'assistència i els retards de l'alumnat.
- Detectar problemàtiques associades a l'absentisme de l'alumnat.
- Coordinar la seva actuació amb la resta del professorat i agents educatius i socials.
- Acollir l'alumnat absentista quan retorna a l'aula.

Tutor/a

- Rebre les faltes diàries d'assistència i de retards de l'alumnat.
- Comunicar o fer comunicar de forma immediata l'absència a les famílies, de manera que quedi constància de la comunicació.
- Desenvolupar el pla d'acció tutorial i fer el seguiment individualitzat de l'alumnat absentista i la seva evolució (tutories individualitzades).
- Citar a la família, i mantenir el vincle amb aquesta.
- El/la tutor/a i el referent d'absentisme del centre, fan la diagnosi segons tipologia i segons factors de risc. També activen les mesures d'intervenció segons tipologia.
- Comunicar les situacions no resoltes al referent del centre per a la posada en marxa del circuit corresponent.
- Vetllar per l'acollida de l'alumnat absentista quan retorna a l'aula.

Referent d'absentisme del centre (preferentment un membre de l'equip directiu)

- Aglutinar la informació sobre l'absentisme per tal que la comissió de centre decideixi les intervencions a realitzar per part dels diferents professionals.
- Fer de nexa entre les intervencions externes i els tutors.
- Fer el seguiment de les intervencions sobre els alumnes amb qui s'ha treballat.
- Servir de nexa amb la Comissió Local d'Absentisme.
- Notificar els casos no resolts als responsables del Departament d'Ensenyament i a la Regidora Municipal d'Educació perquè prenguin les mesures oportunes.

- El/la tutor/a i el referent d'absentisme del centre, fan la diagnosi segons tipologia i segons factors de risc. així també activen les mesures d'intervenció segons tipologia.

Inspecció educativa

- Assessorar als centres educatius del municipi.
- Fer el seguiment i control de l'absentisme al municipi.

Educador/a socials de Serveis Socials dels Serveis Municipals

L'educador/a social és el/la professional competent en el diagnòstic de valoració del risc dels infants/joves, en funció de la normativa existent. Entre les funcions en relació a l'absentisme escolar tenim:

- Assessorar i valorar les situacions en què hi ha dubtes sobre si l'observació feta des de l'escola en els casos d'absentisme, es pot considerar de risc social i com actuar en aquests casos. Tasca dins l'espai d'assessorament mensual.
- Intervenir de manera prioritària en els casos d'absentisme escolar, sempre i quan compleixi els indicadors de risc, i realitzarà seguiment a les comissions socials. En els acords pactats en les comissions socials, els educadors/es socials, realitzaran les actuacions corresponents tot continuant amb el pla de treball específic amb cada família, jove o infant.
- Col·laborar en projectes preventius o que redueixin l'impacte de les situacions de risc per aconseguir la millora de l'escolarització de l'alumnat. Aquestes accions es porten a terme des d'altres espais de treball en xarxa diferenciats de les comissions socials i de l'espai d'assessorament mensual.
- Proposar el calendari anual de les comissions socials, el qual es consensua amb cadascun dels centres educatius.
- Col·laborar en l'elaboració de plans específics de seguiment d'alumnes i famílies absentistes i en situació de risc dirigits a abordar les necessitats o problemàtiques del seu nucli i poder reduir l'impacte dels mateixos en les dinàmiques diàries.
- Aportar la informació sobre la família i/o el menor necessària, complementària que pugui facilitar l'abordatge de l'absentisme escolar.
- Aportar informacions i contrast d'intervencions i treballs que hagin funcionat en altres casos.
- Aportar pautes i criteris d'intervenció davant de situacions d'absentisme i instruments

de detecció i valoració al centre davant de situacions de maltractament.

- Aportar informació dels recursos de la comunitat i del barri.
- Participar puntualment en les reunions d'absentisme escolar del seu centre de referència en els casos que es consideri necessari.
- Citar a les famílies en aquells casos no resolts des del propi centre i des dels servei d'educació municipal per tal de descartar una possible situació de risc, segons el circuit.
- Fer el diagnòstic social i pla de treball dels casos en què s'intervé en situació d'absentisme i que estiguin en situació de risc social.

Tècnic d'Integració Social (TIS) (en aquells centres a on n'hi hagi)

D'acord amb les pautes del Departament d'Ensenyament¹⁴, correspon a l'integrador/a social:

- Desenvolupar habilitats d'autonomia personal i social amb alumnes en situació de risc.
- Participar en la planificació i desenvolupament d'activitats d'integració social.
- Afavorir relacions positives de l'alumne/a amb l'entorn.
- Col·laborar en la resolució de conflictes.
- Intervenir en casos d'absentisme escolar.
- Acompanyar els alumnes en activitats lectives i extraescolars.
- Donar suport a les famílies en el procés d'integració social dels joves i infants.
- Col·laborar en l'organització d'activitats de dinamització de l'ús del temps lliure i de sensibilització social.

Tanmateix, cada centre hauria d'acabar de definir les funcions del TIS en el marc de l'autonomia de centres. Potser també seria recomanable que hi hagués consens entre els directors.

Professionals del Serveis Municipals d'Educació

- **Tècnica d'educació**
 - Participar en l'espai de coordinació amb el centre, quan s'escaigui i intervenir conjuntament amb el centre en els casos que ho requereixin, a demanda del centre i d'acord amb aquest.

¹⁴ Generalitat de Catalunya. Departament d'Ensenyament (2017). Documents per a l'organització i la gestió dels centres Personal d'administració i serveis i professionals d'atenció educativa (p.12).

- Assessorar i informar el centre sobre els recursos socioeducatius i l'oferta de formació no formal disponible en el municipi pels joves amb una trajectòria d'absentisme.
- Desenvolupar projectes de prevenció i millora de l'escolarització, mirant d'atendre necessitats detectades en relació a les situacions d'absentisme escolar.
- Gestionar la derivació a Fiscalia dels casos no resolts, si s'escau.
- Aglutinar les informacions dels casos d'absentisme, desescolarització i no escolarització detectats en el municipi i gestionar el procés a nivell local.
- Aglutinar les informacions dels diferents espais de treball (comissió social...) per tal de disposar d'informacions del seguiment de l'absentisme en el Municipi.
- Aglutinar les intervencions dels centres, garantint el manteniment actualitzat d'una base de dades de l'escolarització i l'absentisme en el municipi.
- **OME**
 - Desenvolupar el Pla d'acollida d'escolarització del municipi.
 - Informar i assessorar a les famílies en relació a la preinscripció, la matrícula ordinària i la de l'alumnat d'incorporació tardana.
 - Convocar la comissió de garanties d'admissió per fer la proposta de reserva de ràtio d'alumnes amb NEE tant a P3 com a 1r d'ESO.
 - Fer el seguiment que tot l'alumnat tant de P3 com de 1r d'ESO s'hagi preinscrit i després es matriculin.
 - Donar suport al procés d'acollida de l'alumnat d'incorporació tardana, durant tot el curs escolar.

Professionals dels Serveis Educatius Generals de l'Administració Educativa

- **EAP**
 - Col·laborar amb l'equip docent en la detecció i prevenció de conductes de risc en relació amb l'absentisme, i participar en les actuacions del currículum en els casos en què calgui.
 - Valorar l'alumnat que pugui presentar algun indicador de risc, fer-ne el seguiment, així com donar orientacions per la millora del clima social a l'aula.

- Aportar estratègies que puguin facilitar alternatives a les expulsions.
- Afavorir la relació entre el centre i les famílies dels alumnes.
- Afavorir que el centre vetlli perquè l'alumne disposi del material escolar necessari que faciliti la seva adaptació al grup-classe.
- Intervenir en els casos d'absentisme detectats i coordinar les actuacions amb els Serveis Socials quan correspongui, fent l'acompanyament de la família.
- Participar de la Comissió Social, quan s'escaigui.

Altres funcions generals de l'EAP, que regula el Departament són:

- Identificar i avaluar les necessitats educatives especials dels alumnes amb col·laboració dels mestres i professors.
- Assessorar a l'alumnat, les famílies i els equips docents sobre aspectes d'orientació personal, educativa i professional.
- Col·laborar amb els serveis socials i sanitaris de l'àmbit territorial d'actuació per tal d'oferir una actuació coordinada als alumnes i famílies que ho necessitin.
- Aportar suport i criteris tècnics psicopedagògics i socials.

- **ALIC**

- Afavorir el treball en xarxa i el treball del PEE i del PEC.
- Promoure projectes de prevenció i millora de l'escolarització.
- Assessorar els centres a l'hora d'elaborar el Pla d'Acollida i el Projecte de convivència.
- Assessorar sobre les diferents tipologies de famílies dels centres per aconseguir que totes siguin protagonistes en l'evolució acadèmica dels seus fills.
- Assessorar els centres a l'hora de fer les reunions amb les famílies.
- Assessorar els centres a l'hora de treballar l'absentisme a la tutoria.
- Assessorar els centres perquè els mateixos alumnes treballin la problemàtica de l'absentisme.

Professionals de salut

- Contribuir amb el treball preventiu que es fa amb l'alumnat i les famílies.

- Valorar la situació de salut i intervenir, si s'escau, en els casos d'absentisme que li siguin derivats.
- Coordinar la seva intervenció amb altres agents que intervenen en el Pla Local d'Absentisme.

Policia local

- Detectar als carrers els alumnes que en horari lectiu no són a l'escola.
- Acompanyar l'alumne absentista al centre educatiu, informant als pares d'aquesta situació, i comunicant al Servei Municipal d'Educació i SSB.
- Passar informes de les actuacions als Serveis Municipals d'Educació i a la Comissió Local.
- Coordinar la seva intervenció amb altres agents que intervenen en el Pla.

Regidoria d'educació

- Establir com a últim recurs la utilització d'actuacions municipals, en aquelles situacions en les que els pares i mares no assumeixin la responsabilitat de fer que els seus fills assisteixin a l'escola.

Fiscalia (Instrucció 3/2008, de 30 de juliol)

- Impulsar i participar en l'adopció de Protocols i Convenis de coordinació i col·laboració amb els altres organismes implicats en la reforma i protecció dels menors.
- Establir els contactes institucionals precisos amb les instàncies judicials, policials, administratives, educatives, col·legis d'advocats i procuradors, i altres col·lectius o entitats implicats o afectats, públics o privats, a fi de mantenir una cooperació eficaç en matèries relacionades amb la responsabilitat penal, la protecció i la promoció dels drets fonamentals dels menors.

Altres professionals del territori

- **Mediadora intercultural** (Des de la Comissió Local es considera clau seguir comptant amb aquesta figura)

- Recolzar al centre educatiu, a l'Àrea d'Educació i a l'Àrea de Benestar Social en la prevenció, intervenció i seguiment d'infants i adolescents amb situacions d'absentisme i les seves famílies quan sigui necessari un suport lingüístic i/o cultural.
 - Desenvolupar funcions concretes al pla d'acollida i de retorn personalitzat de l'alumnat al centre educatiu.
- **CSMIJ**

Altres instàncies que donen suport:

- **Claustre**

Definir mesures organitzatives i pedagògiques d'atenció a la diversitat i de prevenció i atenció de l'absentisme.

- Definir pautes d'organització de l'Acció Tutorial.
- Incrementar la coordinació del professorat sobre l'alumnat en risc (de nivell, cicle i etapa).
- Transmetre els valors comuns de prevenció de l'absentisme a tota la comunitat educativa.
- Valorar col·lectivament l'informe anual de dades sobre absentisme i fer propostes de millora.

- **Consell Escolar**

- Promoure la carta de compromís educatiu o altres eines que permetin treballar la corresponsabilitat.
- Analitzar, des de les diferents perspectives dels seus membres, la situació de l'absentisme al centre.

- **AMPAs**

- Impulsar accions d'acollida de les famílies novingudes a l'escola i crear espais de trobada entre famílies per afavorir el vincle família-escola.
- Sensibilitzar sobre la importància de l'assistència regular a l'escola.

10. Comissions i altres espais de coordinació.

Pel què fa al treball en xarxa des del territori, la creació de comissions de treball i altres espais de coordinació esdevé una eina imprescindible pel desplegament i seguiment dels processos d'escolarització i de les actuacions davant de casos d'absentisme i de risc d'abandonament. Aquestes comissions estan composades per equips pluriprofessionals i funcionen com espais de decisió i de confrontació de punts de vista per tal d'unificar la direcció de les intervencions i avançar cap a una cultura de la corresponsabilitat¹⁵.

A nivell de centre, al municipi de Manlleu, es pot comptar amb 4 espais de coordinació que funcionen a l'interior dels centres educatius, i que són de caràcter executiu:

Comissió d'atenció a la diversitat (CAD). A cada centre s'organitza internament, d'acord amb les NOFC.

Espai d'assessorament i atenció de l'educadora social al centre. Aquest espai segueix el mateix calendari que les comissions socials, ja que és immediatament seguit i amb una durada d'1 hora, de la pròpia comissió social. Es un espai d'assessorament on l'equip educatiu pot fer consultes/dubtes respecte dels factors de risc social i/o d'absentisme que afectin algun alumne, amb l'educador/a Social de referència del centre. També es pot aprofitar per fer entrevistes conjuntes amb el tutor o referent del menor, amb algun infant (prèvia autorització per part dels seus tutors, en cas necessari). Des d'aquest espai es poden canalitzar altres demandes socials que seran valorades a l'Àrea corresponent.

Espai de coordinació entre el/la responsable d'absentisme del centre i la tècnica d'Educació. Aquesta coordinació pot ser telefònica, per correu electrònic o presencial i s'inicia a demanda del centre. L'eina per registrar i compartir la informació sobre aquests casos i els acords que es van prenent és l'aplicatiu informàtic Agire.

¹⁵ García, M. (2013): *Absentismo y Abandono Escolar. La persistencia de una problemática escolar y social*. Madrid: Editorial Síntesis S.A (pàg 152).

Comissió Social (CS). A les comissions socials s'abordaran prioritàriament els casos amb les tipologies d'absentisme escolar més greus (regular i crònic). Entre les funcions concretes que té la CS, en relació als casos d'absentisme, tenim les següents:

- Concretar i acordar les actuacions individuals a realitzar en cada cas.
- Fer el seguiment periòdic dels casos individuals, de les actuacions preses i dels seus resultats.

Trobareu més informació sobre la CS a l'annex 2.

A nivell municipal

Comissió Local d'Absentisme

Comissió territorial amb les funcions de dirigir, coordinar, fer el seguiment i avaluar aquest Pla. Es preveu que les sessions de treball es facin un cop a l'any de forma ordinària i de forma extraordinària si convé. Aquestes sessions es convocaran des de l'Àrea d'Educació.

Membres

- Representants dels centres educatius en relació a l'absentisme
- Representants de l'Àrea de Serveis Socials
- Representants Municipals d'educació
- Inspecció educativa
- Professionals dels Serveis Educatius de l'Administració educativa
- Representant de la Policia local
- Altres agents educatius i socials que es consideri adient

Funcions

- Dirigir i coordinar aquest Pla
- Prioritzar actuacions d'acord amb els objectius establerts en el Pla.
- Avaluar els resultats globals del Pla, d'acord amb els criteris de seguiment proposats.
- Analitzar conjuntament la globalitat de les dades recopilades per la tècnica d'educació.

- Fer propostes sobre la necessitat de diferents recursos per tal d'entomar accions d'acompanyament i formació destinades als joves que presenten situacions d'absentisme i risc d'abandonament escolar i l'optimització dels ja existents.
- Concretar criteris d'actuació en casos crítics i per a la reincorporació de l'alumnat absentista al centre.
- Afavorir la coordinació dels recursos del territori que recolzen la continuïtat formativa dels joves amb perfil d'absentisme.

11. Avaluació

L'avaluació és un element del procés que determina fins a quin punt els programes implementats assoleixin els objectius establerts i beneficien les persones a les quals van dirigits. Per conèixer si els programes funcionen, i per què ho fan, necessiten aplicar una sèrie de metodologies per tal d'avaluar l'efectivitat de les intervencions i els processos d'implementació (Diputació de Barcelona, 2010).

Seguiment dels procediments

El seguiment dels procediments serà constant per part dels diferents professionals, en funció de les tasques concretes que tinguin en relació a la prevenció i atenció de l'absentisme escolar.

A les sessions que s'efectuen de la Comissió Local d'Absentisme del municipi es valorarà l'assoliment dels objectius específics proposats en aquest Pla i es definiran les estratègies per enfortir els aspectes febles i per adequar el treball a les situacions canviants.

En aquestes sessions el Servei d'Educació aportarà les dades generals de l'absentisme al municipi, i del seguiment de casos.

Seguiment del Pla d'Actuació Individual (PAI)

El procés d'avaluació del PAI vindrà determinat pels acords presos en cada pla de treball. Entre tots els/les professionals implicats s'han d'avaluar col·lectivament els resultats obtinguts en l'aplicació del PAI de forma periòdica i decidir les noves mesures que cal adoptar.

Aquesta periodicitat s'ha de determinar en funció de l'organització interna de cada centre, de les altres reunions que es duguin a terme pel seguiment de l'alumnat, com ara les reunions de coordinació entre el centre i la tècnica d'educació i/o del nombre de Comissions Locals d'Absentisme que es realitzin.

12. Relació de participants en l'elaboració del document

Nom	Servei
Matilde Olmo	Escola Quatre Vents
Ferran Crespo	Institut del Ter
Trinidad Montero	Institut del Ter
Elena Borge	Escola Casals-Gràcia
Marc Codina	Escola Casals-Gràcia
Lourdes Areñas	Escola Pompeu Fabra
Jordi Rosanas	Escola Vedruna Manlleu
Anna Altarriba	Escola Vedruna Manlleu
Lluís Sánchez	Escola Puig-Agut
Eva Verdaguer	Escola Puig-Agut
Dolors Arumí	Col.legi La Salle
Josep Solsona	Col.legi La Salle
Lluís Monteis	Institut Antoni Pous i Argila
Lídia Casadevall	Institut Antoni Pous i Argila
M. Carme Collell	Escola bressol municipal Colors
Noèlia Vallejo	Escola bressol municipal Els Picarols
Núria Coma	Escola bressol municipal Els Picarols
Carme Brugarola	ALIC
Fina Collell	EAP
Emma Terradellas	Inspecció d'educació
Mariona Martín	Serveis Socials
Laura Paez	Serveis Socials
Agata Gelpi	Serveis Socials
Núria Font	Educació Ajuntament
Betlem Parés	Àrea Serveis a les persones i prom. econòmica
Jesús Calvo	Policia Local
Eva Ponce	Policia Local
Anna Ramos	Salut
Glòria Camps	OME
Chus Cordero	OPE
Claudia Henao	Diputació de Barcelona

13. Abreviatures

AMPA	Associació de Mares i Pares d'Alumnes
ALIC	Assessor/a de Llengua, Interculturalitat i Cohesió Social
ApS	Aprenentatge Servei
CS	Comissió Social
CSMIJ	Centre de Salut Mental Infantil i Juvenil
DGAIA	Direcció General d'Atenció a la Infància i l'Adolescència
EAP	Equip d'Assessorament Psicopedagògic
ESO	Educació Secundària Obligatoria
OME	Oficina Municipal d'Escolarització
OPE	Oficina de Promoció Econòmica
NOFC	Normes d'Organització i Funcionament del Centre
NEE	Necessitats educatives especials
P3	Parvulari 3 anys
PAI	Pla d'Actuació Individual
PEC	Projecte Educatiu de Ciutat
PEE	Pla Educatiu d'Entorn
PL	Policia Local
SSB	Serveis Socials Bàsics
TSTE	Tallers de Suport a la Tasca Escolar
TIS	Tècnic /a d'integració Social
XIAM	Xarxa d'Infància i Adolescència de Manlleu
XARXAMPA	Coordinació de representants d'AMPA

14. Documents de referència

Ajuntament de Barcelona (2012) *Pla integral de millora de l'escolarització i tractament de l'absentisme escolar a Barcelona*. Barcelona

Ajuntament de Berguedà (2017). *Protocol per a la prevenció i la intervenció en l'absentisme escolar al Berguedà*.

Ajuntament de Girona (2015). *Protocol d'actuació per a l'atenció i eradicació de l'absentisme escolar a la ciutat de Girona*.

Ajuntament de L'Hospitalet de Llobregat (2014). *Millora de l'èxit escolar: prevenció i atenció a l'absentisme escolar*.

Ajuntament de L'Hospitalet de Llobregat (2014). *Pla d'acollida i reincorporació de l'alumnat absentista al centre escolar*.

Ajuntament de Manlleu (2008). *Projecte: Abordatge de l'absentisme escolar*. 1a revisió.

Albors, C (2015). *Informe de planificació educativa Manlleu*. Diputació de Barcelona.

Collet, J. (2012). Manlleu: les tres etapes contra la segregació escolar d'un municipi pioner. En: *Municipis contra la segregació escolar. Sis experiències de política educativa local*. Xavier Bonal (director). Fundació Jaume Bofill.

Diputació de Barcelona (2010). *Acompanyament a l'escolaritat: pautes per a un model local de referència*. Col·lecció Estudis

Diputació de Barcelona (2016). *Observatori de l'educació local. Informe 2016*. Sèrie educació.

Garcia, M (coord.) (2003). *Absentisme escolar, desescolartització i desafecció*. Barcelona: Fundació Jaume Bofill, Finestra Oberta 37.

Garcia, M (dir.) (2010). *Marc teòric i metodològic per al desenvolupament de plans d'absentisme i acompanyament a l'escolarització*. Barcelona: Diputació de Barcelona.

García, M. (2013). *Absentismo y Abandono Escolar. La persistencia de una problemática escolar y social*. Madrid: Editorial Síntesis S.A.

Generalitat de Catalunya. Departament d'Ensenyament (2015). *Guia per al respecte a la diversitat de creences als centres educatius de Catalunya*.

Generalitat de Catalunya. Departament d'Ensenyament. Servei d'Indicadors i Estadística. Secció d'estadística. Curs 2016-2017.

Generalitat de Catalunya. Institut d'Estadística de Catalunya. *Base de dades de municipis i comarques*.

Generalitat de Catalunya. Departament d'Ensenyament (2017). *Projecte de convivència i èxit educatiu. Continguts de l'aplicació informàtica per a l'elaboració del projecte de convivència*

Generalitat de Catalunya. Departament d'Ensenyament (2017). *Documents per a l'organització i la gestió dels centres Personal d'administració i serveis i professionals d'atenció educativa*. http://educacio.gencat.cat/documents/IPCNormativa/DOIGC/ORG_PAS.pdf

Rué, J. (2005). *El absentismo escolar como reto para la calidad educativa*. Ministerio de Educación y Ciencia de España.

Rué, J. (coord.) (2006). *Disfrutar o sufrir la escolaridad obligatoria. Quién es quién ante las oportunidades escolares*. Barcelona: Ediciones Octaedro, S.L.

Altres enllaços d'interès:

Recursos del Departament d'Ensenyament per orientar el treball de l'absentisme en els centres educatius.

<http://xtec.gencat.cat/ca/centres/projeducatiu/convivencia/recursos/resconflictes/absentisme/eines/recursosdepartament/index.html>

15. Annexos

Annex1. marc legal i normatiu

Àmbit Internacional

DECLARACIÓ UNIVERSAL DELS DRETS HUMANS, 1948

Article 26

1.Tota persona té dret a l'educació. L'educació serà gratuïta, si més no, en la instrucció elemental i fonamental. La instrucció elemental serà obligatòria (...)

DECLARACIÓ UNIVERSAL DELS DRETS DE L'INFANT 1959

Principi 7

L'infant té dret a rebre educació, que serà gratuïta i obligatòria almenys en la seva etapa elemental. Se li donarà una educació que afavoreixi la seva cultura general i li permeti, en condicions d'igualtat d'oportunitats, desenvolupar les seves aptituds i el seu judici individual, el seu sentit de responsabilitat moral i social, i esdevenir un membre útil de la societat.

L'interès superior de l'infant serà el principi que guiarà aquells qui tenen la responsabilitat de la seva educació i orientació; aquesta responsabilitat pertoca abans de tot als seus pares.

L'infant gaudirà plenament de jocs i esbarjos, els quals hauran d'estar orientats a les finalitats perseguides per l'educació; la societat i les autoritats públiques s'esforçaran a promoure la satisfacció d'aquest dret.

CARTA DELS DRETS FONAMENTALS DE LA UNIÓ EUROPEA 2001

Article 14. Dret a l'educació

- 1.Tota persona té dret a l'educació i a l'accés a la formació professional i permanent.
2. Aquest dret inclou la facultat de seguir gratuïtament l'ensenyament obligatori.

Àmbit Nacional

CONSTITUCIÓ ESPANYOLA, 1978

Article 27

4. L'ensenyament bàsic és obligatori i gratuït.
5. Els poders públics garanteixen el dret de tothom a l'educació (...).

LLEI ORGÀNICA 2/2006, de 3 de maig, d'educació, 2006, modificada per la LLEI ORGÀNICA 8/2013, DE 9 DE DESEMBRE, per a la millora de la qualitat educativa, 2013

Títol preliminar, capítol 2, art. 4. *L'ensenyament bàsic*

1. L'ensenyament bàsic (educació primària i secundària obligatòria) és obligatori i gratuït per a totes les persones.
2. L'ensenyament bàsic comprèn deu anys d'escolaritat i es desenvolupa, de forma regular, entre els sis i els setze anys d'edat.

Títol I, capítol 3, art. 27. *Programes de diversificació curricular*

1. En la definició dels ensenyaments mínims de l'etapa s'hi han d'incloure les condicions bàsiques per establir les diversificacions del currículum des de tercer curs d'educació secundària obligatòria, per a l'alumnat que ho requereixi després de l'oportuna avaluació. En aquest supòsit, els objectius de l'etapa s'han d'assolir amb una metodologia específica a través d'una organització de continguts, activitats pràctiques i, si s'escau, de matèries, diferent de l'establerta amb caràcter general.

L'article 27 queda redactat de la manera següent: Article 27. *Programes de millora de l'aprenentatge i del rendiment*

1. El Govern ha de definir les condicions bàsiques per establir els requisits dels programes de millora de l'aprenentatge i del rendiment que s'han de desenvolupar a partir de 2n curs de l'educació secundària obligatòria. En aquest cas, s'ha d'utilitzar una metodologia específica a través d'una organització de continguts, activitats pràctiques i, si s'escau, de matèries diferent de l'establerta amb caràcter general, amb la finalitat que els alumnes i les alumnes puguin cursar el quart curs per la via ordinària i obtinguin el títol de graduat en educació secundària obligatòria.

2. L'equip docent pot proposar als pares, les mares o els tutors legals la incorporació a un programa de millora de l'aprenentatge i del rendiment dels alumnes i les alumnes que hagin repetit almenys un curs en qualsevol etapa, i que una vegada cursat el primer curs d'educació secundària obligatòria no estiguin en condicions de promocionar a segon curs, o que una vegada cursat el segon curs no estiguin en condicions de promocionar a tercer. El programa s'ha de desenvolupar al llarg dels cursos segon i tercer en el primer cas, o només a tercer curs en el segon cas.

(LOMCE) Article únic. 59. S'afegeix una sessió quarta dins del cap 1 del títol II i un article 79 bis.

Secció quarta. *Alumnat amb dificultats específiques d'aprenentatge*

Article 79 bis. Mesures d'escolarització i atenció

1. Correspon a les administracions educatives adoptar les mesures necessàries per identificar l'alumnat amb dificultats específiques d'aprenentatge i valorar-ne de manera primerenca les necessitats.

Títol II, capítol. 2. *Compensació de les desigualtats en educació*

Art. 80. Principis

1. Amb la finalitat de fer efectiu el principi d'igualtat en l'exercici del dret a l'educació, les administracions públiques han de desenvolupar accions de caràcter compensatori en relació

amb les persones, grups i àmbits territorials que estiguin en situacions desfavorables i han de proveir els recursos econòmics i els suports necessaris per a això.

Àmbit Autonòmic

ESTATUT D'AUTONOMIA DE CATALUNYA 2006

Article 21

1. Totes les persones tenen dret a una educació de qualitat i a accedir-hi en condicions d'igualtat. La Generalitat ha d'establir un model educatiu d'interès públic que garanteixi aquests drets.

PACTE NACIONAL PER A L'EDUCACIÓ 2006

Àmbit IV: Coresponsabilitat dels ajuntaments amb l'educació. Programes preventius del fracàs escolar

El Departament d'Ensenyament i els ajuntaments han d'impulsar, de manera concurrent, la coordinació general de programes relatius als deures de l'escolaritat obligatòria i la prevenció del fracàs escolar i al seu finançament. Els ajuntaments participen en la responsabilitat de fer complir l'escolaritat obligatòria, en l'elaboració de programes de prevenció dels fracàs escolar, en la coordinació dels serveis necessaris per a aquesta prevenció, i coordinen totes aquestes activitats amb els centres.

LLEI 12/2009, del 10 de juliol, D'EDUCACIÓ 2009

Títol I. Article 3. Dret a una educació integral

Els alumnes tenen dret a rebre una educació integral, orientada al ple desenvolupament de la personalitat, amb respecte als principis democràtics de convivència i als drets i les llibertats fonamentals.

Article 5: Ensenyaments obligatoris i ensenyaments declarats gratuïts

1. Són ensenyaments obligatoris els compresos en l'educació bàsica, que inclou:
- a) L'educació primària.
 - b) L'educació secundària obligatòria.

Títol III, capítol II: L'alumnat. Article 21. Drets dels alumnes

1. Els alumnes, com a protagonistes del procés educatiu, tenen dret a rebre una educació integral i de qualitat.

Article 22: Deures dels alumnes

1. Estudiar per aprendre és el deure principal dels alumnes i comporta els deures següents:

- a) Assistir a classe.
- b) Participar en les activitats educatives del centre.
- c) Esforçar-se en l'aprenentatge i en el desenvolupament de les capacitats personals.
- d) Respectar els altres alumnes i l'autoritat del professorat.

Títol III, capítol 3. *Les famílies*

Article 25. Participació de les famílies en el procés educatiu

1. Les mares, els pares o els tutors dels alumnes, tenen dret a rebre informació sobre: el projecte educatiu, el caràcter propi del centre, els serveis que ofereix el centre i les característiques que té, la carta de compromís educatiu, i la coresponsabilització que comporta per a les famílies, les normes d'organització i funcionament del centre [...]

2. Les mares, els pares o els tutors dels alumnes matriculats en un centre tenen dret a rebre informació sobre l'evolució educativa de llurs fills. Amb aquesta finalitat, el Departament ha de preveure els mitjans necessaris perquè els centres, el professorat i altres professionals puguin oferir assessorament i atenció adequada a les famílies, en particular per mitjà de la tutoria.»

Títol III, capítol V: *La convivència*

Article 37: Faltes i sancions relacionades amb la convivència

4. Entre les conductes contràries a la convivència que han de constar a les normes d'organització i funcionament de cada centre hi ha d'haver, si més no, totes les que tipifica l'apartat 1, quan no siguin de caràcter greu, i també les faltes injustificades d'assistència a classe i de puntualitat.

Títol V, capítol II: *Ensenyaments de règim general*

Article 59: Educació secundària obligatòria

4. L'ordenació de l'educació secundària obligatòria ha d'establir programes de diversificació curricular orientats a la consecució de la titulació. Aquests programes poden comprendre activitats regulars fora dels centres, en col·laboració, si escau, amb les administracions locals, i s'han de portar a terme amb les mesures de garantia que es determinin per reglament.

Títol X, capítol II: *Competències en matèria d'educació de les diverses administracions*

Article 159: Competències dels ens locals

3. Correspon als municipis participar en les funcions que corresponen a l'Administració de la Generalitat en els diferents aspectes del sistema educatiu, així com la vigilància del compliment de l'escolarització obligatòria.

DECRET 102/2010, de 3 d'agost, D'AUTONOMIA DELS CENTRES EDUCATIUS. 2010

Article 24

Les normes d'organització i funcionament dels centres han de preveure mesures correctores referides a les faltes injustificades d'assistència a classe i de puntualitat.

DECRET 279/2006, de 4 de juliol, DE DRETS I DEURES DE L'ALUMNAT I REGULACIÓ DE LA CONVIVÈNCIA EN ELS CENTRES EDUCATIUS NO UNIVERSITARIS DE CATALUNYA. 2006

Títol 1

Article 5. Reglament de règim interior

1. El reglament de règim interior dels centres educatius ha de concretar, les normes de convivència i les d'organització i participació en la vida del centre, els mecanismes afavoridors de l'exercici dels drets de l'alumnat i els seus deures, així com les correccions que corresponguin per a les conductes contràries a les normes de convivència esmentades, de conformitat amb allò que disposa aquest Decret.

2. També ha d'establir els mecanismes de comunicació als pares de l'assistència a classe dels alumnes i de les alumnes, i les corresponents autoritzacions o justificacions, per als casos d'inassistència, quan aquests són menors d'edat.

Títol 2. Capítol 2: Dels deures de l'alumnat. Article 21. Deure d'estudi

1a. Assistir a classe, participar en les activitats formatives previstes a la programació general del centre i respectar els horaris establerts.»

Títol 4, capítol 1: Principis generals

Article 29: Respecte a l'educació, la integritat física i la dignitat personal

1. L'alumnat no pot ser privat de l'exercici del seu dret a l'educació i, en el cas de l'educació obligatòria, del seu dret a l'escolaritat [...].

Instruccions inici de curs Departament d'Ensenyament de la Generalitat de Catalunya. Resolució de 23 de juny de 2016, per la qual s'aproven els documents per a l'organització i la gestió dels centres per al curs 2016-2017

Àmbit de gestió del centre: - Actuacions del centre en diversos supòsits

1.1 Absentisme d'alumnes

L'absentisme pròpiament dit és la no-assistència reiterada i no justificada de l'alumne en edat d'escolarització obligatòria al centre educatiu en què està matriculat, tot i que hi ha altres realitats, que sovint s'inclouen dins aquest terme, com l'abandó, la no- escolarització o la desescolarització.

Cada centre dissenya i implementa estratègies i actuacions per prevenir, diagnosticar i actuar d'una manera precoç contra l'absentisme escolar. Aquestes actuacions es duen a terme coordinadament amb els serveis educatius del Departament d'Ensenyament i els serveis socials del municipi, i inclouen mecanismes per prevenir i detectar l'absentisme, analitzar factors de risc i aplicar protocols d'intervenció i mesures pedagògiques per garantir l'èxit en el retorn dels alumnes absentistes al centre, mesures organitzatives i metodològiques per millorar-ne l'assistència a classe i processos de reflexió sobre els resultats obtinguts.

El Departament d'Ensenyament posa a l'abast de tots els centres eines i recursos per treballar l'absentisme mitjançant l'aplicació informàtica per elaborar el projecte de convivència: Absentisme.

Els centres públics tenen disponible l'aplicació informàtica al Portal de centres.

Els centres privats, els de titularitat d'altres departaments i els de titularitat municipal tenen disponible l'aplicació informàtica al Portal de centre d'altres titularitats.

Quan es detecta un cas d'absentisme escolar, el centre educatiu s'ha de posar en contacte amb el pare, mare o tutor o tutora legal per informar-los de la situació i recordar-los l'obligació de vetllar per l'escolarització correcta dels fills.

Si d'aquestes actuacions no en resulta la rectificació del comportament absentista, el director o directora del centre educatiu ha de comunicar, per escrit, la situació d'absentisme als serveis socials del municipi. D'aquesta comunicació, n'ha de quedar una còpia arxivada al centre, a disposició de la Inspecció d'Educació.

Si aquestes actuacions no han resolt de manera efectiva la situació d'absentisme, els directors dels centres educatius n'han d'informar el director o directora dels serveis territorials o, a la ciutat de Barcelona, el o la gerent del Consorci d'Educació, per tal que, si escau, ho posi en coneixement de la Direcció General d'Atenció a la Infància i l'Adolescència (DGAIA) del Departament de Treball, Afers Socials i Famílies.

Si hi ha alumnes il·localitzables que consten com a matriculats al centre educatiu, amb les famílies dels quals tampoc no es pot contactar, els directors dels centres educatius n'han d'informar el director o directora dels serveis territorials o, a la ciutat de Barcelona, el o la gerent del Consorci d'Educació, per comprovar un possible canvi de matrícula no notificat i determinar, si escau, donar de baixa d'ofici l'alumne. Els directors dels centres n'han d'informar també els serveis socials perquè facin les actuacions oportunes.

El procediment detallat d'actuació en situacions d'absentisme de l'alumne s'ha d'explicitar en les normes d'organització i funcionament del centre.

A més de les mesures de caràcter estrictament educatiu que tingui determinat cada centre per a l'etapa obligatòria, els casos de no-assistència injustificada en els nivells no obligatoris es consideraran falta en els termes establerts a l'[article 7](#) de la Llei d'educació, sens perjudici del que s'indica en l'apartat *Anul·lació de matrícula i matrícula extraordinària en el batxillerat*, del document "Concreció i desenvolupament del currículum al batxillerat".

Organització del centre > Organització del temps escolar

3.2 Assistència dels alumnes

L'assistència dels alumnes de tots els nivells educatius al centre és obligatòria (article 22.a de la Llei d'educació).

El centre ha de disposar de mecanismes efectius de control de l'assistència a classe i de seguiment dels alumnes.

En el cas dels alumnes menors d'edat, el centre ha de comunicar periòdicament i de manera sistemàtica les faltes d'assistència no justificades a les famílies.

En el cas d'absències repetides, dins el marc d'actuacions previst per a aquests casos al centre, s'ha de procurar en primer lloc la solució del problema amb l'alumne i el pare, mare

o tutors legals, i, si cal, s'ha de sol·licitar la col·laboració dels professionals dels serveis educatius i dels serveis socials del municipi. (Vegeu també el document "Actuacions del centre en diversos supòsits".)

[Dictamen de referència CNS 27/2011 de l'Autoritat Catalana de Protecció de Dades en relació amb la consulta plantejada per l'Administració autonòmica sobre l'elaboració d'un protocol de detecció d'alumnat susceptible de formar part de grups de joves organitzats i violents](#)

Els centres educatius estan legitimats per poder tractar les dades personals dels seus alumnes que siguin necessàries per a l'exercici de les funcions docent i orientadora que tenen atribuïdes, sense necessitat de comptar amb el seu consentiment o el del seu representant legal. Així mateix, entre altres supòsits analitzats, poden comunicar determinades dades a la policia de proximitat, sense consentiment, per contrastar la informació que es té sobre un determinat alumne, en la mesura que aquesta cessió es fonamenti en la protecció de l'interès del menor i s'emmarqui dins la funció educativa que el centre té atribuïda per la Llei orgànica 2/2006, de 3 de maig, d'educació.

Àmbit local

[LLEI 7/1985, de 2 de abril, reguladora de las bases de règim local.](#)

A l'article 25 lletra n, concreta que els Municipis tenen competències per a participar en la vigilància del compliment de l'escolaritat obligatòria.

Lleis de protecció del menor

[CODI PENAL. LLEI 10/1995, DE 23 DE NOVEMBRE](#)

Article 226

1. Serà castigat el que deixi d'acomplir els deures legals d'assistència inherents a la pàtria potestat, tutela, guarda o acolliment familiar o de prestar l'assistència necessària legalment establerta.

[CODI CIVIL](#)

Article 154

Els fills no emancipats estan sota la pàtria potestat dels progenitors. La pàtria potestat, com a responsabilitat parental, s'exerceix sempre en interès dels fills, d'acord amb la seva personalitat, i amb respecte als seus drets, la seva integritat física i mental.

Aquesta funció comprèn els deures i les facultats següents:

1r. Vetllar per ells, tenir-los en la seva companyia, alimentar-los, educar-los i procurar-los una formació integral.

2n. Representar-los i administrar els seus béns. Si els fills tenen la maduresa suficient, se'ls ha d'escoltar sempre abans d'adoptar decisions que els afectin.

Igualment, el Codi civil recull com a òrgan fonamental de representació i defensa dels drets dels menors el Ministeri Fiscal. En els casos d'incompliment de la pàtria potestat (art. 158), l'incumbeix la vigilància de la tutela, l'acolliment o la guarda dels menors (art. 174) i la constitució i la vigilància de la tutela (art. 228, 232 i 299 bis) quan es tingui coneixement que una persona ha de ser sotmesa a tutela i sempre que no recaigui resolució judicial que posi fi al procediment, ha d'assumir la seva representació i defensa del Ministeri Fiscal.

LLEI ORGÀNICA 1/1996, de 15 de gener, de protecció jurídica del menor, de modificació parcial del codi civil i de la llei d'enjudiciament civil. 1996

TÍTOL I. Capítol 3 Mesures i principis rectors de l'acció administrativa.

Article 10. Mesures per facilitar l'exercici dels drets.

1. Els menors tenen dret a rebre de les administracions públiques l'assistència adequada per a l'efectiu exercici dels seus drets i que es garanteixi el seu respecte. (Els menors gaudeixen dels drets que els reconeixen la Constitució i els tractats internacionals dels quals Espanya és part, especialment la Convenció de Drets del Nen de Nacions Unides i els altres drets que els garanteix l'ordenament jurídic).

TÍTOL II CAPÍTOL I Actuacions en situacions de desprotecció social del menor

Article 12. Actuacions de protecció

1. La protecció del menor pels poders públics s'ha de fer mitjançant la prevenció i reparació de situacions de risc (...).

2. Els poders públics han de vetllar perquè els pares, tutors o guardadors exerceixin adequadament les seves responsabilitats, i han de facilitar serveis accessibles en totes les àrees que afecten el desenvolupament del menor.

Article 13. Obligacions dels ciutadans i deure de reserva

2. Qualsevol persona o autoritat que tingui coneixement que un menor no està escolaritzat o no assisteix al centre escolar de forma habitual i sense justificació, durant el període obligatori, haurà de posar-ho en coneixement de les autoritats públiques competents, que adoptaran les mesures necessàries per a la seva escolarització.

Article 18. Actuacions en situació de desemparament

1. Quan l'entitat pública competent consideri que el menor està en situació de desemparament, ha d'actuar en la forma que preveuen l'article 172 i següents del Codi civil, ha d'assumir la tutela d'aquell i adoptar les mesures de protecció oportunes i posar-ho en coneixement del Ministeri Fiscal.

LLEI ORGÀNICA 5/2000, DE 12 DE GENER, REGULADORA DE LA RESPONSABILITAT PENAL DELS MENORS

TÍTOL I De l'àmbit d'aplicació de la Llei. Article 6. De la intervenció del ministeri fiscal

Correspon al ministeri fiscal la defensa dels drets que les lleis reconeixen als menors, així com la vigilància de les actuacions que s'han d'efectuar en el seu interès i l'observança de les garanties del procediment [...]

LLEI 14/2010, del 27 de maig, dels drets i les oportunitats en la infància i l'adolescència.

Article 5. L'interès superior de l'infant o l'adolescent

3. L'interès superior de l'infant o l'adolescent ha d'ésser també el principi inspirador de totes les decisions i actuacions que el concerneixen adoptades i dutes a terme pels progenitors, pels titulars de la tutela o de la guarda, per les institucions públiques o privades encarregades de protegir-lo i d'assistir-lo o per l'autoritat judicial o administrativa.

Article 6. Desenvolupament de les potencialitats personals

La criança i la formació dels infants i els adolescents ha de garantir-ne el desenvolupament físic, mental, espiritual, moral i social, d'una manera lliure, integral i harmònica, i ha de potenciar en tot moment llurs capacitats educatives i d'aprenentatge, i procurar-los el benestar físic, psicològic i social.

Article 13. Foment i suport a l'educació

1. Els infants i els adolescents tenen dret a rebre el màxim nivell d'educació possible des de llur naixement. En tot cas, els poders públics han de garantir que qualsevol infant o adolescent rep l'educació establerta com a obligatòria legalment.

L'article 24.2 en relació amb la protecció de dades del menor, estableix:

Les administracions implicades han de col·laborar i actuar coordinadament. Especialment en matèria de protecció dels infants i els adolescents, els serveis públics estan obligats a facilitar la informació requerida pel departament competent en matèria de protecció dels infants i els adolescents a fi de valorar quina és la situació de l'infant o l'adolescent, i a portar a terme les actuacions de col·laboració necessàries per protegir-los.

Article 52: No-escolarització, absentisme i abandó escolar

1. Als efectes del que estableix aquesta llei, s'entén per:

a) No-escolarització: el fet que els progenitors, els titulars de la tutela o els guardadors d'un infant o adolescent en període d'escolarització obligatòria no gestionin la plaça escolar corresponent sense una causa que ho justifiqui.

b) Absentisme: l'absència de classe **sense presentar justificant o sense una justificació acceptable**. S'han de determinar per reglament quins són els casos que constitueixen absentisme lleu, absentisme moderat o absentisme greu, i quines són les mesures que cal adoptar en cada cas.

c) Abandó escolar: el cessament indefinit de l'assistència a la plaça escolar corresponent per l'infant o l'adolescent en període d'escolarització obligatòria.

2. Les administracions públiques han de fer especial atenció a detectar els casos de no-escolarització, absentisme i abandó escolar i han d'adoptar de *manera coordinada les mesures necessàries per a fer-hi front, mitjançant els protocols corresponents*.

Article 74. Prevenció general

1. Les administracions públiques han de desenvolupar les actuacions necessàries per a prevenir els infants i els adolescents de les situacions que són perjudicials per a llur desenvolupament integral o per a llur benestar, i especialment de les següents: [...]

f) Qualsevol forma de negligència en l'atenció física, sanitària o *educativa*.»

Article 77. Prevenció del risc social

4. L'Administració competent en infància i adolescència, en coordinació amb els ens locals i els departaments de la Generalitat corresponents, ha de desenvolupar programes integrals d'atenció als adolescents en risc i desavantatge social en entorns territorials en què es concentrin desigualtats i situacions de conflicte social. Aquests programes han de comptar amb mesures extraordinàries de suport a l'escolarització i a la continuïtat formativa, treball de carrer, lleure, acompanyament a la formació i a la inserció sociolaboral, i mesures socioeducatives intensives com centres oberts i centres diürns.

Article 102. Definició i concepte de situacions de risc

2. Són situacions de risc: [...]

e) La manca d'escolarització en edat obligatòria, l'absentisme i l'abandó escolar.

Article 157: Infraccions lleus

Són infraccions lleus en l'àmbit d'aquesta llei, les accions o les omissions següents: [...]

c) No gestionar, els progenitors, els tutors o els guardadors de l'infant o l'adolescent en període d'escolarització obligatòria, la plaça escolar corresponent sense causa que ho justifiqui.

d) No procurar, els progenitors, els tutors o els guardadors d'un infant o adolescent en període d'escolarització obligatòria, que aquest assisteixi al centre escolar quan disposa de plaça i sense causa que ho justifiqui.»

Article 158. Infraccions greus

Constitueixen infraccions greus en l'àmbit d'aquesta llei, les accions o les omissions següents: [...]

c) Impedir, els progenitors, els tutors o els guardadors d'un infant o adolescent en període d'escolarització obligatòria, que aquest assisteixi al centre escolar quan disposa de plaça i sense cap causa que ho justifiqui.

Article 161. Sancions en l'àmbit d'aquesta llei

Les infraccions tipificades pel capítol I d'aquest títol, en l'àmbit d'aplicació d'aquesta llei, són sancionades de la manera següent:

a) Les infraccions lleus són sancionades amb una amonestació per escrit o una multa de fins a 3.000 euros.

b) Les infraccions greus són sancionades amb una multa de 3.001 euros a 90.000 euros.

c) Les infraccions molt greus són sancionades amb una multa de 90.001 euros a 600.000 euros.

LLEI 12/2007, d'11 d'octubre, DE SERVEIS SOCIALS. 2007

Article 3. Finalitat dels serveis socials

1. Els serveis socials tenen com a finalitat assegurar el dret de les persones a viure dignament durant totes les etapes de la vida mitjançant la cobertura de llurs necessitats personals bàsiques i de les necessitats socials, en el marc de la justícia social i del benestar de les persones.

2. Són necessitats socials, als efectes del que estableix l'apartat 1, les que repercuteixen en l'autonomia personal [...]

3. Els serveis socials s'adrecen especialment a la prevenció de situacions de risc, a la compensació de dèficits de suport social i econòmic i de situacions de vulnerabilitat i de dependència i a la promoció d'actituds i capacitats de les persones com a principals protagonistes de llur vida.

Article 4. Objectius de les polítiques de serveis socials

Les actuacions dels poders públics en matèria de serveis socials tenen els objectius essencials següents:

[...] c) Facilitar que les persones assoleixin l'autonomia personal i funcional en la unitat

familiar o de convivència que desitgin [...]

e) Afavorir la igualtat efectiva de les persones, eliminant discriminacions per raó de gènere o de discapacitat o per qualsevol altra condició o circumstància personal o social arbitrària.

f) Atendre les necessitats derivades de la manca de recursos bàsics i dels dèficits en les relacions personals [...]

Article 7. Situacions amb necessitat d'atenció especial

Són destinataris dels serveis socials, especialment, les persones que estiguin en alguna o algunes de les situacions següents:

[...] g) Vulnerabilitat, risc o dificultat social per a [...] la infància i l'adolescència.

Article 17. Funcions dels serveis socials bàsics

Corresponen als serveis socials bàsics les funcions següents:

a) Detectar les situacions de necessitat personal, familiar i comunitària en llur àmbit territorial. [...]

c) Valorar i fer els diagnòstics social, socioeducatiu i sociolaboral de les situacions de necessitat social a petició de l'usuari o usuària, del seu entorn familiar, convivencial o social o d'altres serveis de la Xarxa de Serveis Socials d'Atenció Pública, d'acord amb la legislació de protecció de dades.

f) Acomplir les actuacions preventives, el tractament social o socioeducatiu i les intervencions necessàries en situacions de necessitat social i fer-ne l'avaluació.

h) Impulsar projectes comunitaris i programes transversals, especialment els que cerquen la integració i la participació socials de les persones, les famílies, les unitats de convivència i els grups en situació de risc.

i) Prestar serveis d'ajuda a domicili [...]

Article 39. Disposició general

1. El Govern i el departament competent en matèria de serveis socials han de vetllar per garantir *la coordinació i la integració adequades del sistema de serveis socials amb els altres sistemes* que contribueixen al benestar de les persones.

2. Les mesures de coordinació s'han de dirigir especialment als àmbits de salut, educació, ocupació, justícia, habitatge i cultura i han de garantir l'intercanvi de la informació necessària per a detectar situacions d'alt risc social i intervenir-hi.

Altres documents a considerar

ORIENTACIONS PER A L'ELABORACIÓ DE LA CARTA DE COMPROMÍS EDUCATIU.

Assenyala que les accions per garantir l'assistència de l'alumnat als centres han de ser fruit d'un treball conjunt i un compromís entre les famílies i els centres.

ANNEX 2. Comissió Social (CS)

La CS és un espai clau, de treball coordinat entre els centres educatius i els diferents serveis que incideixen tant en els menors com en les famílies, que ja funciona en els centres educatius del municipi de Manlleu, i on, s'abordaren els casos d'absentisme que es derivin, atenent la seva tipologia i els indicadors de risc implicats. A les sessions de treball es va acordar que no calia que hagués una comissió exclusiva per tractar els casos greus d'absentisme, en tant aquests podien ser treballats en la CS de cada centre escolar.

La informació d'aquest annex ha estat estreta de la Guia de funcionament de les Comissions Socials (CS) del municipi de Manlleu.

Finalitat de les CS

- Establir una acció coordinada i organitzada entre els diferents serveis que atenen als menors escolaritzats i les seves famílies, creant un espai d'intercanvi de coneixements entre salut, serveis socials, i escola, cadascú des de la seva disciplina donant una visió més especialitzada del cas.

Objectiu general de les CS

- Prevenir possibles factors de risc en els infants i els adolescents escolaritzats, mitjançant el treball conjunt dels diferents serveis que incideixen tant en els menors com en les famílies, per preservar l'infant de situacions perjudicials per al seu desenvolupament integral o per al seu benestar.

- Reduir els possibles factors de risc en els infants i els adolescents escolaritzats, mitjançant el treball conjunt dels diferents serveis que incideixen tant en els menors com en les seves famílies, per garantir i millorar llur desenvolupament integral.

Tasques generals / Objectius específics de les CS

- Informar i contrastar possibles situacions de risc en l'alumnat del centre educatiu per a que, si s'escau, els Serveis Socials Bàsics (SSB) tinguin prou elements per a fer la valoració del risc del cas.

- Identificar els casos en què la situació de risc és puntual o de caire socioeconòmic o salut, que només demanarà un seguiment puntual i intercanvi d'informació, i distingir-los dels casos més complexos, a fi de poder-los prioritzar en el treball de les comissions.

- Elaborar i posar en funcionament les estratègies i els recursos que són necessaris per a la bona escolarització dels infants i adolescents, amb la coordinació de tots els serveis i l'establiment de mesures d'intervenció quan s'escaigui

- Fer seguiment dels acords entre els diferents serveis implicats en aquells casos en què es determini.

- Promoure estratègies grupals i/o comunitàries d'actuació conjunta per abordar problemàtiques comunes.

- Fer propostes i anàlisis de possibles actuacions grupals, derivades de problemàtiques al centre o al seu entorn i traslladar-les al grup motor de la XIAM.

- En els casos mes greus els professionals de Serveis Socials faran reunions directes de seguiment amb el tutor del menor en seguiment a comissió social.

- En cas que des de Serveis Socials és valori que un infant està en una situació d'alt risc, el centre educatiu i salut facilitaran un informe escrit als Serveis Socials i aquests faran l'informe de derivació a l'EAIA d'Osona acompanyat dels informes d'educació i salut.

Membres de les CS

- Director/a del centre i/o persona en qui delegui
- Treballador/a social i/o psicopedagog/a de l'EAP
- Professional referent dels SSB
- Algun membre de la Comissió d'Atenció a la Diversitat (CAD)
- Altres professionals amb rellevància en els casos que s'han de tractar (Tutor/a del cas, TIS...)
- Professional del Centre d'Atenció Primària (CAP) (treball social o infermeria)
- Referent del centre educatiu en relació a l'absentisme