

MEMÒRIA

SALUT PÚBLICA I CONSUM 2017



ORGANITZACIÓ SALUT PÚBLICA



Pla comunitari per a la prevenció de les drogodependències

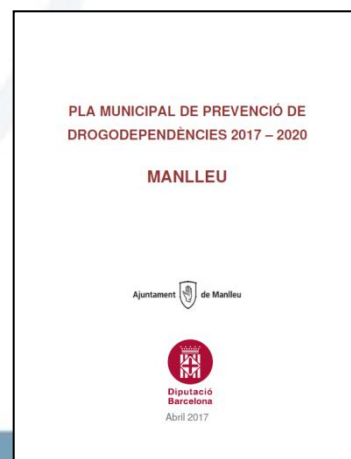


OBJECTIU: endarrerir i evitar l'inici del consum de drogues considerades legals dels joves de Manlleu. Donar informació, fer reflexionar i promoure els hàbits saludables envers aquests tipus de substàncies i drogues en general als joves i a la ciutadania del municipi.

- ✓ Difusió de l'Estudi comparatiu de consum de drogues en població escolar de 14-18 anys (2012-16).

<http://www.manlleu.cat/viure/salut-publica/aterra-prevencio-drogodependencies.htm>

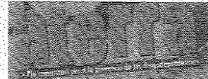
- ✓ **Redacció definitiva del Nou Pla ATERRA 2017-2020** -abril 2017-Amb el suport de la Diputació de Barcelona (Referents d'SPOTT i de l'empresa col·laboradora ABD), la Comissió Tècnica del Pla ATERRA l'ha elaborat durant el 2016 i 2017.




Pla comunitari per a la prevenció de les drogodependències



- ✓ Consultori Aterra “Drogues parlem-ne”:
- Informació preventiva de drogues al *Diari de Manlleu*. (Publicació setmanal).
- S’han publicat un total de 29 consultes i respostes (De maig a desembre de 2017)

**DROGUES, PARLEM-NE**

**DROGUES, PARLEM-NE**

Alcohol

Pregunta:
És veritat que per evitar la ressaca una opció és continuar bevent o és un mite?

Resposta:
Si es continua bevent, els efectes de la ressaca seran els propis de la quantitat d'alcohol ingerit. Potser l'efecte euforitzant i anestèsic inicial de l'alcohol provocarà que ens sembli que la ressaca és menys intensa, però això durarà poca estona i de seguida tornarem a sentir malestar augmentat per la nova ingesta d'alcohol. El 90% de l'alcohol que ingerim es metabolitza a través del fetge, així que tampoc serveix córrer per "suar", 2 cullerades d'oli abans de beure o esmorzar cervesa, tot això són mites. La veritat és que poc podem fer amb la ressaca a part de tenir paciència i deixar que el cos es vagi desfent l'acetaldehid que s'ha acumulat en l'organisme. No obstant això, una bona estratègia és beure molta aigua. Primer, per compensar la deshidratació que causa l'alcohol en l'organisme. L'alcohol és un potent diürètic, i quan perdem molt de líquid, les cèl·lules no funcionen correctament, i en el cas de les neurones, això també explica alguns dels efectes de la ressaca. Segon, perquè la concentració d'acetaldehid es dilueix amb l'aigua i fa que l'efecte que causa sigui menor. Així doncs, si continuem bevent, l'únic que aconseguirem és retardar la ressaca unes hores, però tard o d'hora, aquesta arribarà amb totes les seves forces.

Consultes anònimes a: consultadrogues@manlleu.cat
www.manlleu.cat/viure/salut-publica/aterra-pla-de-prevencio-de-drogodependencies.htm

Violència familiar i consum

Pregunta:
Fins quin punt la violència en la família és risc del consum de drogues per als fills?

Resposta:
La violència familiar trenca la relació amb qui la componen i genera en aquestes un supòsit de malestar i relacions conflictives en les diferents formes de violència familiar i racisme, ridiculitzar l'altre, privació d'efecte. Qualsevol d'aquests tipus de violència afecta a la família i genera problemes. Les conseqüències de les situacions de conflicte familiar poden variar d'un subjecte a l'altre en funció del tipus de violència, de factors psicosocials propis de cada una d'elles. Tanmateix, cal mencionar que les famílies on hi ha violència són poc protegides i amenacen. Presenten dificultats per relacionar-se amb els seus fills, i experimenten gran dificultat i necessària els hi és. Altres efectes que s'hi autosestenen, el baix rendiment i fracàs escolars del fill, la mala comunicació, la frustració. L'ambient que es viu i els efectes de malestar a les famílies i adolescents en entorn no tan sols poden predisposar a la pràctica com podria ser el consum de drogues, sinó també esdevinguin una manera d'emmarcar un major risc de que aquests consums acabin en drogodependències.

Consultes anònimes a: consultadrogues@manlleu.cat
www.manlleu.cat/viure/salut-publica/aterra-pla-de-prevencio-de-drogodependencies.htm

...t pel seu con-
en ell no hi ha

tament, ni can-
amília és deter-
resposta clares
drà, en moltes
ie l'afectat res-

ament, convin-
il de confiança
socials, un psi-
uen necessari

in servei espe-
ns pugui donar
sona comptem
CADO) situat a
tà"), o en el cas
l centre SPOTT

manlleu.cat
dependencies.htm

Pla comunitari per a la prevenció de les drogodependències



TALLERS:

- ✓ 2 representacions teatrals dinàmiques de “NO EM RATLLIS!”, el 24/10/2017 a 3r ESO del col·legi La Salle (92 alumnes), i el 29/11/2017 a 3r ESO de l'IES Antoni Pous i Argila (67 persones, entre alumnes i professors).
- ✓ 5 tallers de prevenció del consum de cànnabis al febrer, 3 grups de 4t d'ESO de l'IES Antoni Pous i Argila (60 alumnes) i 2 grups de 3r ESO de l'Institut del Ter (48 alumnes).
- ✓ 4 tallers de prevenció del consum de drogues “Drogues i Festa”, 2 tallers a 1r Batxillerat de l'IES Antoni Pous i Argila i 2 tallers al PTT Manlleu (total 40 alumnes).

Pla comunitari per a la prevenció de les drogodependències



TALLERS:

- ✓ **8 tallers de prevenció de consum d'alcohol** (durant l'exposició "Ètica Etílica" a grups de 3r d'ESO dels centres educatius de Manlleu -230 alumnes-).
- ✓ **11 tallers de prevenció del consum d'alcohol a 2n d'ESO a 3 centres d'educació de secundària:** La Salle (92+90 alumnes), Institut del Ter (50 alumnes) i IES Antoni Pous (63 alumnes).
- ✓ **11 tallers teatralitzats de prevenció del consum de tabac a 1r ESO** de La Salle (90+89 alumnes), IES Antoni Pous (77 alumnes) i Casals Gràcia (26 alumnes).

Pla comunitari per a la prevenció de les drogodependències



ALTRES ACTUACIONS

- ✓ **Programa PASA:** 11 casos de Manlleu durant el 2017 (10 nois i 1 noia, 3 menys que l'any passat) .
- ✓ El Museu del Ter, del 14-17 de novembre de 2017, dins el marc de la IV Setmana de sensibilització sobre els riscos del consum d'alcohol, va acollir l'exposició **"Ètica etílica"**. (230 alumnes de 8 grups dels 3ers ESO de Manlleu).
- ✓ **Presentació del I concurs de pòsters** de sensibilització sobre els riscos associats al consum d'alcohol. Les obres i material recollits s'utilitzaran en campanyes futures i actes dins del Pla ATERRA de Manlleu.
- ✓ Calibratge dels alcoholímetres distribuïts dins del programa de dispensació responsable d'alcohol.



Promoció de la salut



OBJECTIU: dur a terme activitats que incideixin en la promoció dels hàbits i estils de vida saludable tant en l'àmbit escolar com en el comunitari.

TALLERS A LES ESCOLES :

- 4 tallers **“M’AGRADO TAL COM SÓC”**: 3grups 3r ESO de l’IES A. Pous (54 alumnes) i 1 grups de 1r ESO de Casals Gràcia (26 alumnes).
- 2 tallers **“EL COMPTACALORIES”** Mites i hàbits alimentaris. 1r Batxillerat de l’IES A. Pous (40 alumnes).
- 2 tallers **“Activitat física i alimentació saludable”** alumnes de 1r ESO de l’Institut del Ter (49 alumnes).
- 2 tallers de **“Jocs sobre hàbits, higiene i seguretat alimentària”** per a alumnes de 6è de primària. Escola Pompeu i Fabra. (40 alumnes).
- 5 tallers d’**autoestima i nutrició**. 3 grups de 4t d’ESO de La Salle (89 alumnes) i 2 del PTT Manlleu (30 alumnes).
- ✓ 2 tallers d’**habilitats socials** (Estratègies per afavorir el desenvolupament de les competències personals) a 6è de primària de l’Escola Puig-agut. (37 nois i noies).

Promoció de la salut



- **9 tallers d'esmorzars saludables.** Entre octubre i novembre. Grups de 3r ESO dels 4 centres de secundària de Manlleu (235 alumnes).
- **4 tallers “Educació sexual, emocions i mites”** 2n ESO de l'IES Antoni Pous (83 alumnes).

ALTRES ACTUACIONS :

- ✓ **6 Tallers de “CUINA SENSE PARES”**, 2 tallers el 10 maig aprofitant la unes gravacions de noves receptes per al Web de Cuina sense pares de la Diputació de Barcelona. I 4 més al novembre a l'Aula Mercat- Alumnes de l'Aula oberta de l'Institut del Ter, Experimenta de 4t d'ESO de l'IES Antoni Pous, i 3r d'ESO de Casals Gràcia. Nombre de participants: (30 + 57).
- ✓ Col·laboració des de Salut Pública en la coordinació de tallers d'estils de vida saludables per a famílies dins del Programa de Cooperació Territorial de Salut Escolar en centres de màxima complexitat dins del Pla educatiu d'entorn de Manlleu -10 tallers , 189 participants-

Promoció de la salut



- ✓ Col·laboració en el projecte comunitari “Promoció de l’Activitat Física i Alimentació Saludable-Prevenició de l’obesitat infantil d’Osona”, campanya “**colors, sabors i molta marxa a Osona**”, impulsat per l’Agència de Salut Pública de Catalunya(ASPCAT), sector Osona.
- ✓ Reactivació i difusió del programa ESCALES (en coordinació amb l’ASPCat s’han distribuït adhesius en diversos equipaments del municipi: pavelló municipal, CAP de Manlleu, Residència i Hospital de Sant Jaume, Centre de Dia J.Roqué, i pàrquing de la plaça Fra Bernadí, entre altres).



- ✓ Col·laboració en el **projecte entorn actiu: “Fes-ne 10.000!”**. Implementat per la Uvic i el Consell Comarcal, conjuntament amb els ajuntaments de Vic, Manlleu i Torelló, l’ASPCat(sector Osona) i la Diba.
 - ✓ <https://situam.maps.arcgis.com/apps/MapJournal/index.html?appid=0f6963a486d64ec9a1528e05d3023c1&webmap=8b1389db92bd4746a799d010334b6a8b>

Promoció de la salut



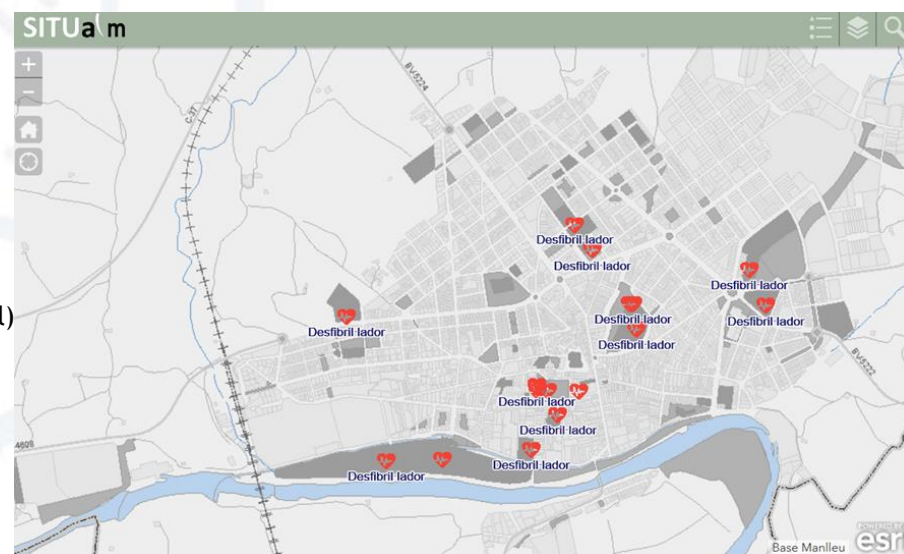
ALTRES ACTUACIONS:

Manlleu ciutat cardioprotegida:

➤ Adquisició de 5 nous aparells desfibril·ladors (DEA) durant el 2017.

Al web de l'Ajuntament de Manlleu, es pot consultar en el mapa de serveis i equipaments municipals la localització dels 18 equips DEA existents actualment repartits pel municipi de Manlleu, 12 són de titularitat municipal. A part d'equips mòbils en cotxes de policia local, es prioritza la localització i accessibilitat a aquests equipaments en tot el municipi.

- 1 Pavelló municipal
- 1 Camp municipal d'esports
- 1 Policia Local (mòbil)
- 1 Ajuntament (a la Plaça Fra Bernadí)
- 1 Mercat Municipal
- 1 Piscina Municipal
- 1 Àrea de Promoció Social i Personal, Salut Pública i Consum
- 1 Bus de transport adaptat municipal (mòbil)
- 1 Biblioteca Municipal de Manlleu BBVA
- 2 CAP al Servei d'atenció continuada de l'espai d'adults(1 fix i 1 mòbil)
- 2 Espai de pediatria a Hospital Sant Jaume (1 fix i 1 mòbil)
- 1 Institut Antoni Pous i Argila
- 1 Pavelló del Col·legi La Salle
- 1 Escola Carme Vedruna
- 1 Escola Puig-agut
- 1 Institut del Ter



<http://situam.maps.arcgis.com/apps/MapSeries/index.html?appid=ebe9d5e2da254b0686687d71e3555b43>

Promoció de la salut

Manlleu ciutat cardioprotegida:

➤ Formacions:

- -L'empresa REANIMA va portar a terme 3 sessions del “CURS DE FORMACIÓ SOBRE ÚS DEL DESFIBRIL·LADOR PORTÀTIL (DEA)” els dies 24 de maig, 15 de novembre i 15 de desembre del 2017 a l'Àrea de Promoció Social i Personal, Mercat Municipal i Biblioteca municipal BBVA respectivament. Assistents: 32 persones.
- -Cursos d'autoprotecció (DEA), d'autoprotecció bàsica i de primers auxilis, atorgats gratuïtament per l'Àrea de Promoció de la Salut de la Diputació de Barcelona, impartits per tècnics de l'empresa col·laboradora SIS Prevenció SL:
 - Oberts a la ciutadania en general: s'han fet 4 cursos aquest 2017:
 - 2 cursos d'autoprotecció i suport vital bàsic Manlleu-F3- de 4h, els dies 27/4/2017 i 4/5/2017 a un espai de la piscina municipal coberta. Un total de 23 persones, sobretot de diversos clubs esportius, hi van assistir.
 - 2 cursos d'autoprotecció i suport vital bàsic Manlleu-F3- de 4h, els dies 22 i 23 de juny de 2017 a una aula de l'Escola Casals Gràcia. Un total de 32 persones, professors i personal del centre, hi van assistir.
 - Formacions d'autoprotecció bàsica i primers auxilis que es programen anualment als centres escolars de primària i secundària. Aquest 2017 es van programar un total de **10 tallers a centres escolars** (6 a primària i 4 a secundària).

En general totes les activitats estan molt ben valorades pel seu caràcter eminentment pràctic. Hi ha previsió d'anar-les programant cada any.



Seguretat alimentària

OBJECTIU: prevenir i controlar els riscos associats a la venda i servei d'aliments al municipi.

ACTIVITATS DESENVOLUPADES dins del Pla de seguretat alimentària municipal 2016-2019:

1.-Inspeccions als establiments de venda i/o elaboració d'aliments: 168 inspeccions sanitàries a establiments minoristes d'alimentació.

2.-Classificació segons el risc sanitari (de 56 establiments, s'hi inclouen reclassificacions) **i actualització del Cens d'establiments minoristes d'alimentació.**

3.- Altres intervencions administratives per a la gestió del risc per a la salut de les persones relacionades amb l'elaboració, producció, distribució i venda de productes alimentaris: 5 suspensions d'activitat amb tancament d'establiments, requeriments i mesures cautelars diverses .

Seguretat alimentària



Continuació ACTIVITATS DESENVOLUPADES:

4.- Altres activitats: Assessorament als responsables d'establiments de venda d'aliments (ateses 23 consultes) i elaboració d'informes sanitaris.

5.- Activitats formatives

3 Cursos d'higiene alimentària i autocontrols de 4h per a minoristes d'alimentació (46 participants).

1 Curs de manipulació d'aliments per a personal d'origen xinès d'establiments alimentaris minoristes i de la restauració de 4h. Amb el suport de la Diputació de Barcelona(16 persones).

Seguretat alimentària



Continuació ACTIVITATS DESENVOLUPADES:

6.-Actualització de la Guia de Manlleu de suport per a l'aplicació dels prerequisits als minoristes d'alimentació. -amb la col·laboració de l'Ajuntament d'Igualada-





Prevenició i control de la legionel·losi

OBJECTIU: prevenir la contaminació per legionel·la de les aigües sanitàries de les instal·lacions municipals de risc.

ACTIVITATS DESENVOLUPADES:

Contractació de l'empresa STENCO per dur a terme el Programa de manteniment anual amb visites trimestrals a les instal·lacions :

1. ESCOLA PUIG-AGUT
2. ESCOLA BRESSOL COLORS
3. ESCOLA BRESSOL ELS PICAROLS
4. PAVELLÓ MUNICIPAL D'ESPORTS
5. PISCINA MUNICIPAL COBERTA
6. PISCINA MUNICIPAL EXTERIOR (només 1 control trimestral)
7. CAMP DE FUTBOL MUNICIPAL

Analítiques als sistemes de reg per aspersió i a la font de la plaça Fra Bernadí, i seguiments anuals a altres centres de baix risc (E.POMPEU FABRA. E.4 VENTS).

1 Inspecció oficial i certificació ECA d'Instal·lacions de risc (Legionel·losi) segons art.15 Decret 352/2004 de 27 de juliol.



Prevençió i control de la legionel·losi

INSTAL·LACIÓ	informes empresa	Analítiques Control	Neteja i Desinfecció	Revisions oficials	Inspeccions ASP
Escola Pompeu Fabra	0	1	0	0	0
Escola 4 Vents	0	1	0	0	0
Escola Puig-agut	4	6	1	0	0
Escola Bressol Colors	4	4	1	0	0
Escola Bressol Els Picarols	4	4	1	0	0
Pavelló municipal d'Esports	4	5	1	0	1
Piscina coberta	4	7	1	0	0
Piscina exterior	2	4	1	1	0
Camp de futbol	4	13	1	0	1
Regs aspersió	0	32	0	0	0
Font ornamental	0	1	1	0	0
TOTAL=	26	78	8	0	0

(Desenvolupades 4 visites tècniques de SP)

Control aus urbanes

OBJECTIU: vetllar per l'equilibri de la població d'aus urbanes del municipi.



Control de coloms i altres aus:

- Coordinació gestió del colomar amb l'Associació Animalista de Manlleu.
- Contractació de tècnics externs per al control de la població de coloms. Atenció personal de queixes referents a incidències amb aus (persones alimentadores, edificis que són punts de nidificació descontrolats, etc.):

84 intervencions i/o visites informatives (un 58% més que l'any 2016): 81 de coloms, 1 d'orenetes, 1 cotorra argentina i 1 tudó.

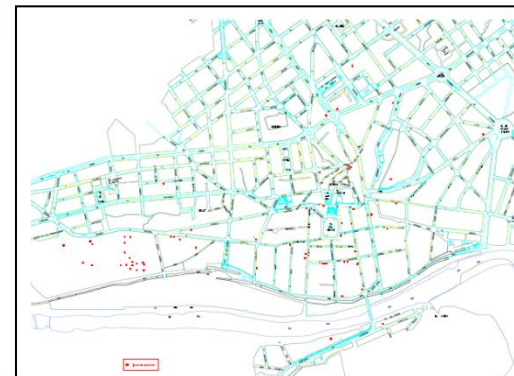


- Captures (en granges veïnes i nucli urbà): 552 exemplars (223 i 329 respectivament, aquest any s'ha prioritzat la captura en punts conflictius del nucli urbà.

Control aus urbanes

Control de gavians:

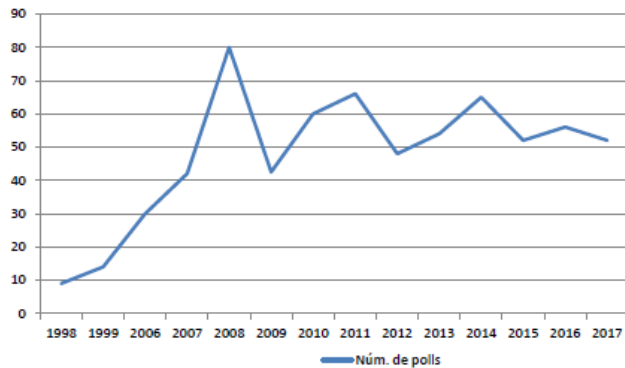
- Contractació d'un tècnic extern per fer el control general de la població, punçons d'ous i vistes d'orientació i assessorament tècnic als ciutadans. (Atenció a 25 queixes o incidències, 2,5 vegades més que el 2016).
- Accions informatives i educatives (impressió i difusió de díptics, també cartes informatives amb consells preventius als residents dels edificis on s'han comptabilitzat incidències en anys anteriors).
- Estudi de seguiment i control de la població nidificant de gavià argentat al nucli de Manlleu-2017. En paral·lel es constata una gran població flotant hivernant comarcal.
- Anàlisi específic i mesures a adoptar referent a:
 - Nous punts dormitori al nucli urbà.
 - Punts d'alimentació conflictius (en patis de centres educatius, mercats, en punts d'alta densitat de coloms, altres...).



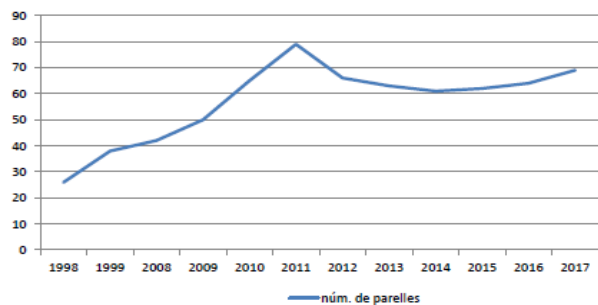
Control aus urbanes

Control de gavians:

Gràfic 2. Nombre de polls volanders



Gràfic 1. Nombre de parelles reproductores



Font: Dades del 1998 i 99 (Abella i Camprodon, 1999) i dades pròpies.



Foto 3: Moment de la punxada d'ous en un niu a les teulades de Can Serra (Manlleu).



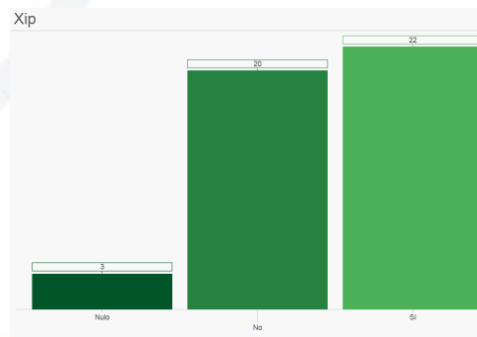
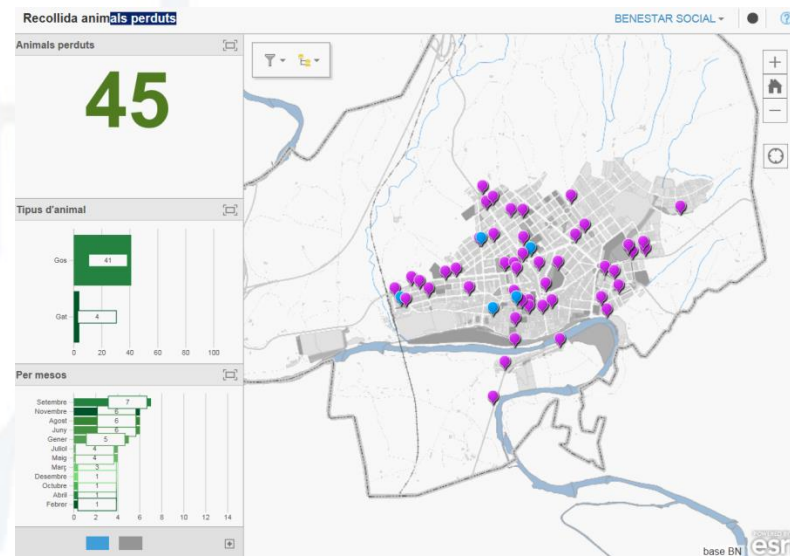
Animals domèstics i de companyia



OBJECTIUS: promoure la tinença responsable dels animals, fomentar el cens i gestionar la recollida de gossos i gats que es trobin abandonats o perduts.

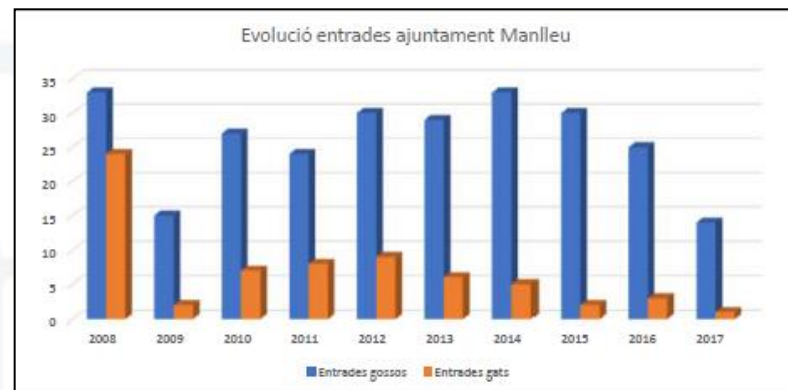
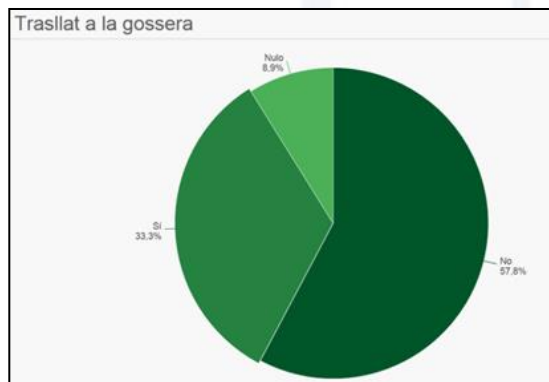
Animals domèstics i de companyia:

- Total cens dels animals de companyia:
1.338 gossos, 100 gats i 7 fures (font: ANICOM)
- Altes al cens **2017**:
120 gossos (**11 de races potencialment perilloses**),
17 gats i 0 fures.
- Promoció cens i xip animals: subvenció del 10%
de 39 xips.
- Recollida d'animals de la via pública:
45 (41 gossos i 4 gats).
- 39 Expedients sancionadors tramitats el 2017
relacionats amb animals de companyia



Animals domèstics i de companyia

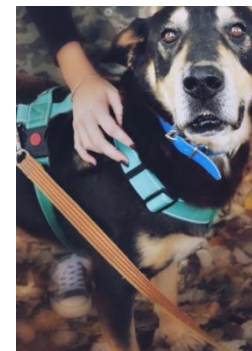
- Recuperacions d'animals (per propietari):
31 gossos (5 des de la Protectora).
- Aquest 2017 s'ha activat un protocol de difusió per xarxes socials d'informació i fotografies dels animals de companyia perduts.



Font: Consell Comarcal d'Osona

Altres activitats:

- Participació del Servei de Salut Pública a la II Fira **Adropta'm** del 7 d'octubre de 2017. Informació i campanya de tinença d'animals domèstics i races potencialment perilloses.



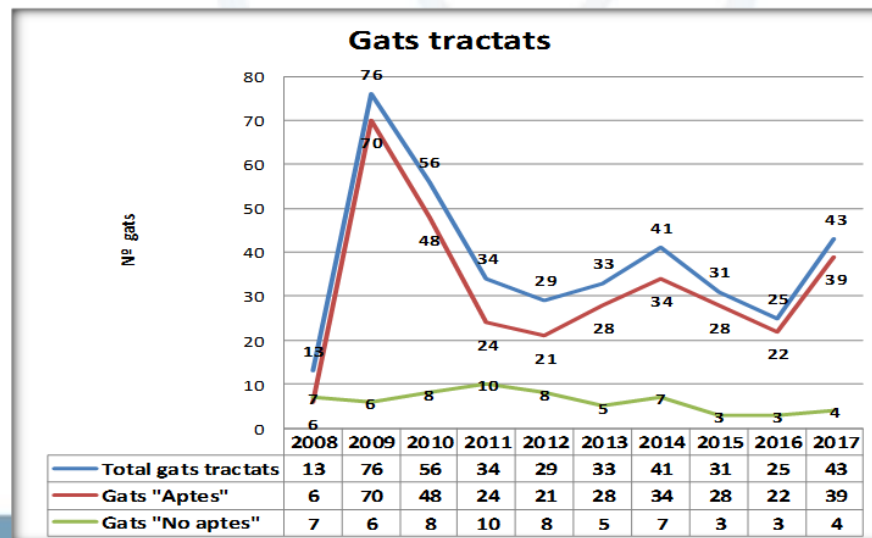
Colònies de gats de carrer



OBJECTIUS: controlar la població de gats de carrer de Manlleu en l'aspecte sanitari i reproductiu.

➤ Dades actuacions 2017:

- Nre. de colònies implantades al municipi: 13
- Disposem de 7 contenidors condicionats (Sense rodes, tancats i amb pes a la part inferior per evitar bolcada, i menjadores protegides al fons) i altres casetes condicionades.
- Animals tractats (CER)43. -39 esterilitzacions (21gats +18 gates)-



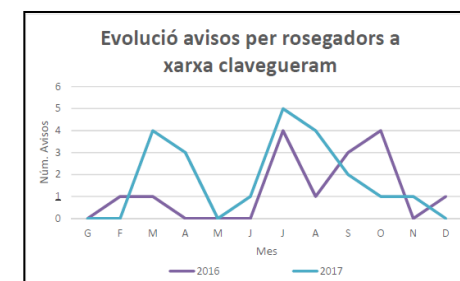
Prevenició i control de plagues



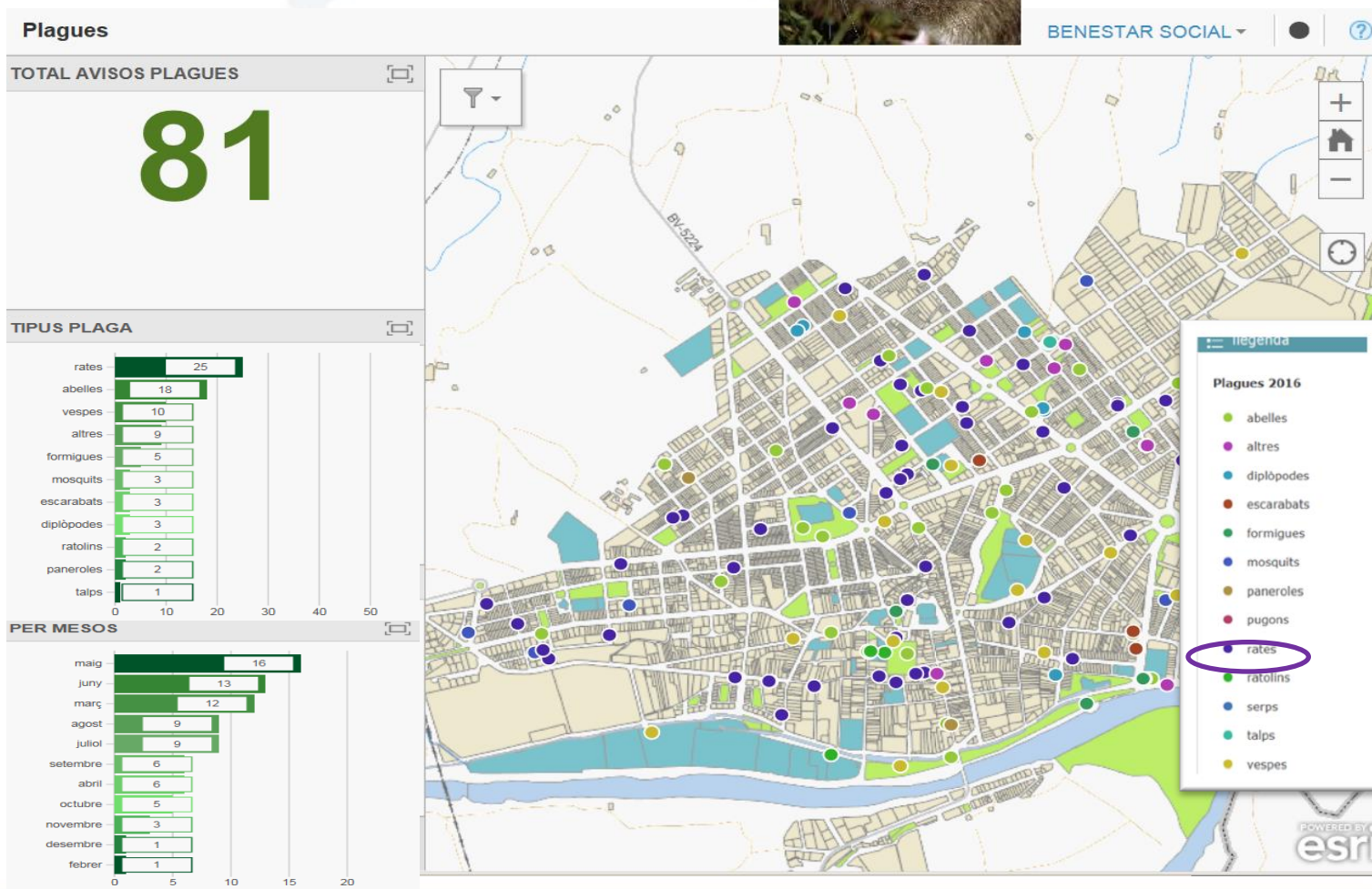
OBJECTIU: prevenir la proliferació descontrolada de plagues i donar resposta a les incidències i queixes que sorgeixin.

ACTIVITATS DESENVOLUPADES:

- 58 actuacions de control per l'empresa externa.
 - 81 queixes i/o incidències ateses (Que van comportar 74 avisos a l'empresa de control de plagues, el 2016 en van ser 42, augment de quasi el doble (x 1,76). L'estiu tan sec pot haver influït -vegeu gràfic: pics d'activitat de rosegadors- març i juliol-
 - 61 mesures correctores recomanades
 - 57 informes elaborats
 - 46 accions formatives
- Les dades de les actuacions no difereixen especialment respecte d'anys anteriors, ni pel que fa a la distribució per barris ni pel tipus de plagues.
- Altres informacions: se segueix amb el control de vespes, específic a determinats espais com la plaça Fra Bernadí i també la piscina municipal.
- Es fa un seguiment específic a espècies d'alt perill potencial presents al municipi: mosquit tigre, formiga del jardí i vespa asiàtica.



Prevençió i control de plagues:2017

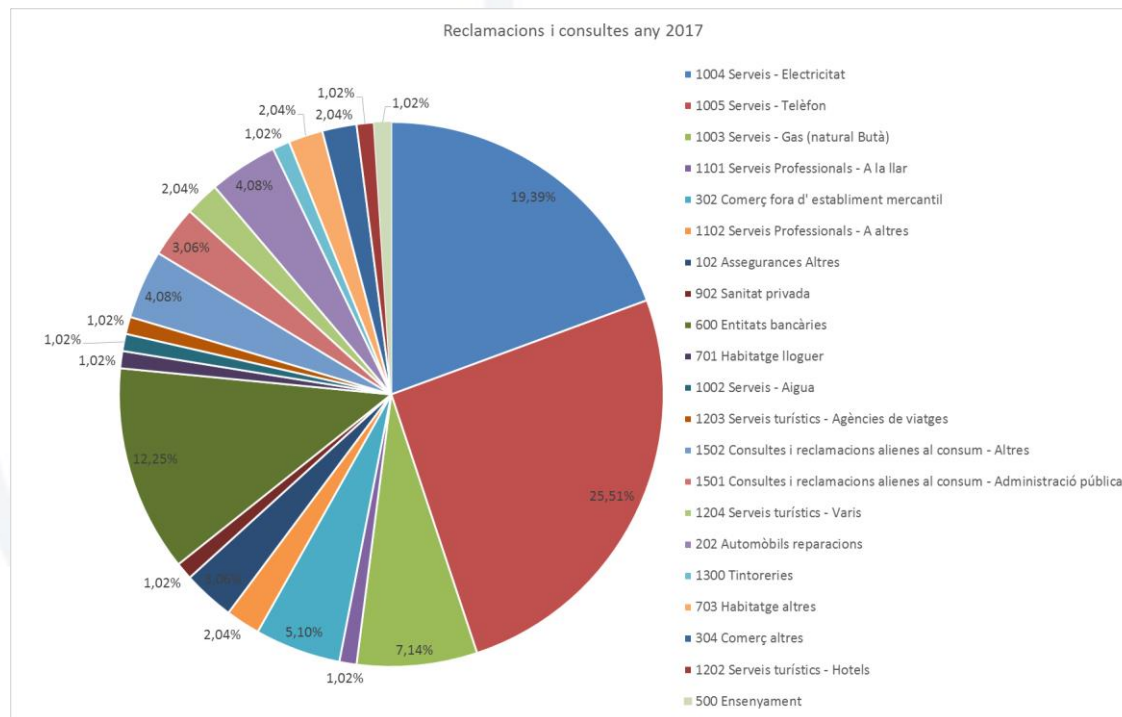


Consum

OBJECTIU: promoure el consum responsable i atendre les reclamacions i queixes que fan els consumidors de Manlleu.

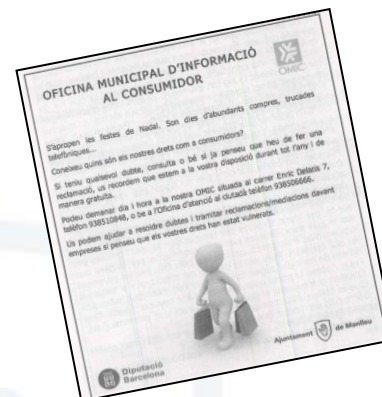


➤ Activitats i servei de mediació de l'OMIC :



2017	TOTAL / (% TOTAL R/C)	RECLAMACIONS TANCADDES	RECLAMACIONS FAVORABLES	RECLAMACIONS DESFAVORABLES
RECLAMACIONS	67(53,60%)	58	27	29
CONSULTES	58 (46,40%)	46		

Consum



- El 28 de juny es posa en marxa un Nou servei d'assessorament jurídic específic i gratuït sobre les clàusules Terra i les despeses abusives de préstecs hipotecaris a l'OMIC de Manlleu. Es manté tot el 2017, amb previsió de continuïtat.-43 visites que cal sumar a les consultes ateses per l'OMIC-.
- Continuació de la Campanya d'inspeccions informatives de requisits mínims de consum en establiments comercial minoristes dins del Període 2016-2019: 50 visites durant el juliol per part de tècnics de la Diba, amb la col·laboració de l'OPE, a la zona comercial al voltant del Mercat Municipal i barri de l'Erm- avinguda de Roma i passeig de Sant Joan-.

Consum



➤ Activitats d'educació en consum:

• Tallers i xerrades:

- **Xerrada -Taller informatiu “Clàusules Sòl”-20/4/2018** a la sala d'exposicions de Can Puget.-6 assistents-
- **4 tallers “La publicitat”** .2 grups de 2n d'ESO de Casals Gràcia i 2 del PTT Manlleu (88 assistents).
- **7 tallers “QUI VEU EL MEU PERFIL? PRIVACITAT A INTERNET”** portats a terme per tècnic d'UNAE. 2 grups al març de TAPSD2A/B de l'IES Antoni Pous (50 alumnes), 4 grups abril i novembre de 2n. ESO Institut del Ter (81 alumnes) i 1 grup de 2n d' ESO Casals-Gràcia (27 alumnes).
- **6 Tallers de OH!! LA JOGUINA NO JUGA** desenvolupats per tècnics de la Diba: 4 grups de P5 de les Escoles de primària de Pompeu i Quatre Vents i 2 grups (de P4 i P5) de Casals Gràcia - Total 145 nens i nenes-.