

ME
MÒ
RIA

MUSEU
DEL TER

2018



MUSEU
DEL TER

MUSEU DE LA CIÈNCIA
I DE LA TÈCNICA DE CATALUNYA



Ajuntament
de Manlleu

LES DONES DEL TÈXTIL AL MUSEU DEL TER

Durant els darrers anys als museus a poc a poc hem anat prenent consciència de la necessitat de visibilitzar les dones en les col·leccions i, sobretot, en els relats. Amb la voluntat de revertir el menysteniment del seu paper històric i reivindicar-les com a part legítima del patrimoni i la memòria col·lectiva ja fa anys que al Museu del Ter posem les dones del tèxtil en el centre d'atenció. La recerca ha estat la base per reivindicar-ne la memòria. Disposem ara, per exemple, d'una bona col·lecció de fotografia històrica de les dones del tèxtil al Ter, i amb el testimoni de desenes de dones que van treballar en aquelles fàbriques.

Aquest llarg treball de recerca es va incorporant al discurs del Museu i a diversos projectes educatius i de divulgació. L'any 2018 hem de destacar la producció de l'exposició temporal "Xinxes, puces i fabricantes. Les treballadores del tèxtil al Ter".

**NO ES TRACTA NOMÉS DE FER VISIBLES
LES DONES EN ELS CONTINGUTS DELS
MUSEUS, CAL INCORPORAR TAMBÉ LA
MIRADA DE LES DONES SOBRE EL MÓN**



P e r ò
no es tracta
només de fer visibles
les dones en els continguts
dels museus, tot i que sigui un pas en
la bona direcció. Cal incorporar també la mirada de
les dones sobre el món. És en aquest terreny que tenim
més feina pendent. Ens ho va recordar el 25 de novembre la
historiadora Marina Cirera, que va proposar una visita crítica
al Museu del Ter amb ulls de dona. Un exercici de pensar i enfocar
l'exposició tenint en compte la conjuntura del gènere. Com hauria
estat aquesta exposició si les dones haguessin escrit la història en la
mateixa mesura que els homes? Potser la maternitat hi apareixeria com un
element central, la violència estructural
contra les dones no seria invisible, etc. En
tot cas, ens queda molta feina per fer.





Exposició “Xinxes, puges i fabricantes. Les treballadores del tèxtil al Ter”

Xinxes, puges i fabricantes són alguns dels malnoms amb què han estat etiquetades les dones que treballaven a les fàbriques tèxtils del Ter. A finals del XIX les dones ja eren majoria en aquelles fàbriques. I així va ser durant tot el segle XX fins al final definitiu d'aquest sector. L'exposició va reivindicar la memòria de milers i milers de dones (i nenes) que van ser el motor de la indústria del Ter. Fotografies, documents, estadístiques, testimonis, audiovisuals i objectes representatius del món fabril i domèstic van conformar l'exposició. Una part dels objectes van ser seleccionats en un procés de participació als magatzems del Museu per antigues

treballadores del tèxtil, que van escollir els més representatius als seus ulls. Els objectes seleccionats es van acompanyar d'uns breus clips audiovisuals on les protagonistes ens expliquen les històries que s'amaguen al darrere. L'exposició es complementava amb el documental “Camins de dones”, sobre el trànsit quotidià de l'àmbit domèstic a la fàbrica, que va implicar l'aparició de camins principalment recorreguts per dones.

La mostra es va poder veure des del 7 de març fins al 3 de juny.



VEGEU DOCUMENTAL
Camins de dones

1521
visitants

**XINXES, PUCES I FABRICANTES
SÓN ALGUNS DELS MALNOMS AMB
QUÈ HAN ESTAT ETIQUETADES LES
DONES QUE TREBALLAVEN A LES
FÀBRIQUES TÈXTILS DEL TER.**



Visita al museu “Amb ulls de dona”

El 25 de novembre, Dia Internacional per a l'Eliminació de la Violència vers les Dones, la historiadora Marina Cirera va fer la visita guiada gratuïta “El Museu del Ter amb ulls de dona”. La visita partia d'una pregunta: “El discurs del Museu incorpora en tota la profunditat la mirada de les dones?” Ens vam poder imaginar com seria el Museu del Ter si la història hagués tingut en compte la mirada de les dones.

**COM SERIA EL
MUSEU DEL TER SI
LA HISTÒRIA HAGUÉS
TINGUT EN COMPTE
LA MIRADA DE LES
DONES?**



Tapís “A 38 mans pel 25N”

Un grup de 19 dones de procedència diversa de l'Associació Mares Món han creat aquest tapís amb motiu del Dia Internacional per a l'Eliminació de la Violència vers les Dones. El tapís ha quedat presentat a l'escala principal del Museu.



“RestauraTer”, amb alumnes de l'Institut del Ter. #MAGNET

En la preparació de l'exposició sobre les treballadores del tèxtil al Ter els alumnes de l'institut han col·laborat en la restauració d'alguns dels objectes de l'exposició al temps que descobrien la seva història i la de les dones que els havien utilitzat.



ME MÒRIA MUSEU DEL TER

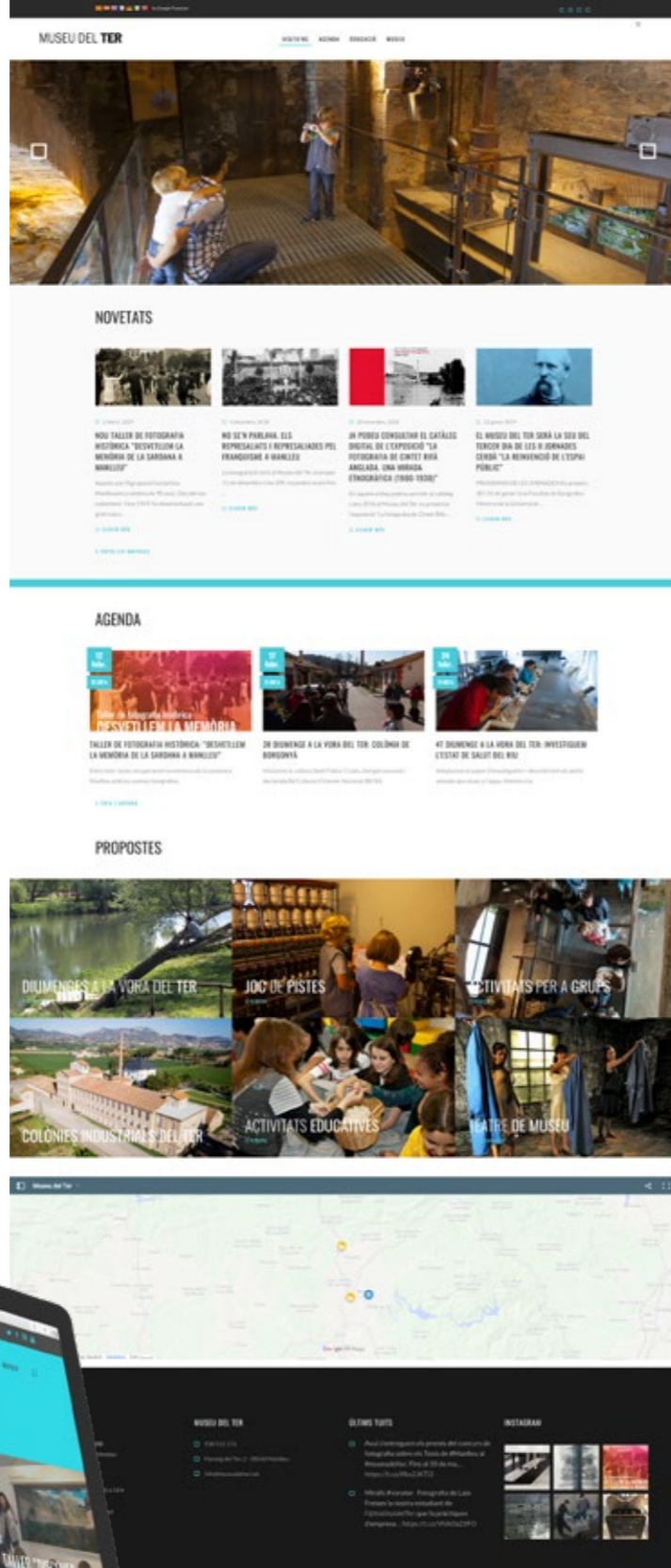
Nou web!

L'any 2018 el Museu del Ter ha estrenat nou web. És un web dinàmic i atractiu, que reflecteix el dia a dia del Museu i serveix com a plataforma àgil per a la interacció en les xarxes socials on estem presents, i on podeu trobar també abundant informació de les activitats i projectes que es desenvolupen al Museu, especialment a Facebook, Twitter i Instagram. És també un web responsiu, adaptable als dispositius mòbils. Està desenvolupat en quatre grans apartats: "Visita'ns", "Agenda", "Educació" i "Museu". Queden pendents de desenvolupament dos apartats: "Patrimoni i recerca" i "Territori".

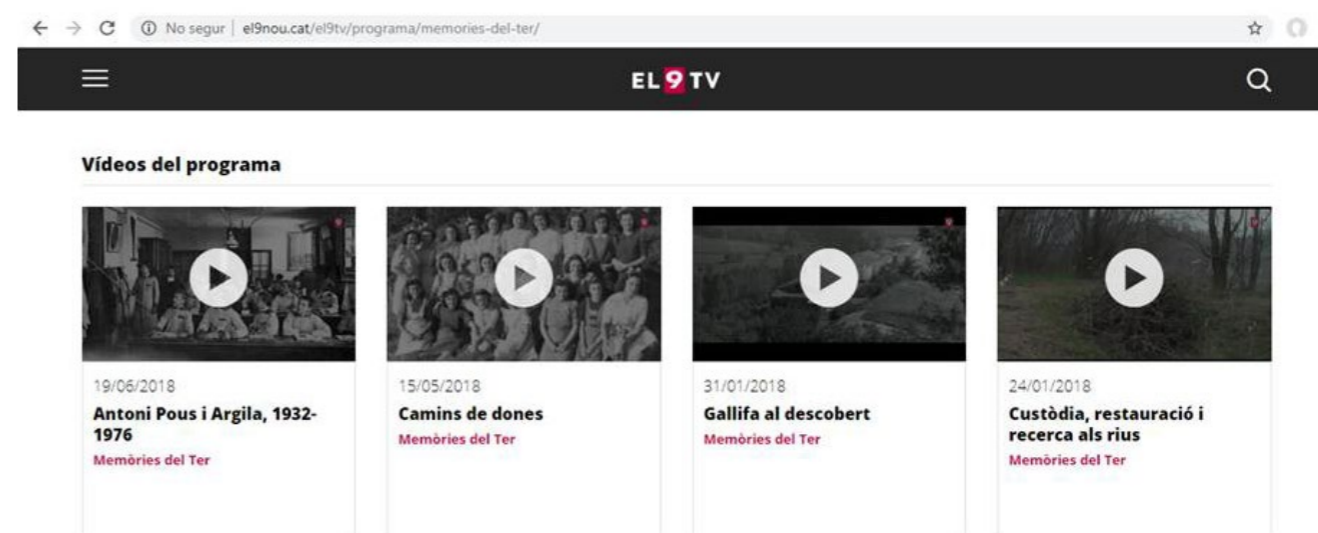
www.museudelter.cat



ESTÀ DESENVOLUPAT EN QUATRE GRANS APARTATS: "VISITA'NS", "AGENDA", "EDUCACIÓ" I "MUSEU"



#VORATER



El programa "Memòries del Ter" al 9TV

UN ESPAI DE DOCUMENTALS PRODUÏTS PEL MUSEU DEL TER

L'any 2017 el Museu del Ter i el 9TV van signar un conveni per al desenvolupament conjunt del programa "Memòries del Ter", un espai de documentals produïts pel Museu del Ter, vinculats a les exposicions temporals i activitats de recerca i divulgació presentat per Carles García, director del Museu. L'any 2018 s'han estrenat 7 programes amb una audiència de 10.325 espectadors dels capítols d'estrena, sense comptar reemissions ni reproduccions al 9TV a la carta.



10325
espectadors

7
programes





Un museu en xarxa

AQUEST TREBALL EN XARXA, NODREIX I AJUDA A DESPLEGAR EL CONJUNT D'ACTIVITATS

El Sistema Territorial del Museu de la Ciència i de la Tècnica de Catalunya, la Xarxa de Museus Locals de la Diputació de Barcelona, l'Observatori del Patrimoni Etnològic i Immaterial de la Direcció General de Cultura Popular o el Consell Assessor dels Museus d'Osona són alguns dels marcs d'interrelació del Museu. Aquest treball en xarxa en programes conjunts, jornades i trobades, nodreix i ajuda a desplegar el conjunt d'activitats del Museu del Ter.



Espai de reunió i trobada

El museu, especialment l'Auditori Roca, acull cursos, jornades, reunions, processos de participació i altres activitats organitzades per entitats, empreses i institucions de la ciutat i el territori. En total, 2.689 persones han fet ús de les nostres instal·lacions l'any 2018.

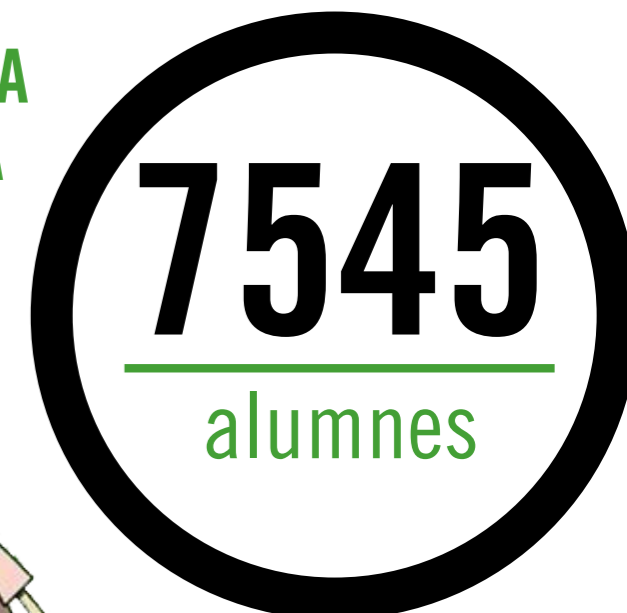


Tallers, visites guiades i sortides per als centres educatius

L'any 2018 el Museu ha ofert als centres educatius 22 activitats educatives diferents sobre la història de la industrialització i la biodiversitat del Ter. 7.545 alumnes han participat d'alguna d'aquestes activitats de

l'oferta educativa del Museu, com per exemple: "Investiguem l'estat de salut del riu", "Una majoria invisible. Les dones a la fàbrica", "Els habitants del riu" o "Tecnologia hidràulica: la força de l'aigua", entre moltes altres.

22 ACTIVITATS EDUCATIVES DIFERENTS SOBRE LA HISTÒRIA DE LA INDUSTRIALITZACIÓ I LA BIODIVERSITAT DEL TER





Acció educativa més enllà dels tallers, visites i sortides

Més enllà de l'oferta d'activitats educatives estipulades treballem per enfortir els vincles amb la comunitat educativa del nostre entorn, amb moltes altres estratègies. Destaquen el projecte Magnet amb l'Institut del Ter, els projectes d'aprenentatge-servei, la participació en l'aula oberta dels centres de secundària de Manlleu i moltes altres activitats puntuals. 2915 alumnes han participat en aquestes activitats.

2915
alumnes

**TREBALLEM PER ENFORTIR
ELS VINCLES AMB LA
COMUNITAT EDUCATIVA**



“ART 360. El Museu del Ter”, del col·legi Vedruna Manlleu

“Art 360” és una iniciativa de Vedruna Catalunya Educació que impulsa en els centres iniciatives que treballin la transdisciplinarietat i la innovació metodològica a través del treball en equip, la integració de disciplines i la tecnologia. En aquest projecte, els alumnes de 6è de primària de Vedruna Manlleu van estudiar can Sanglas, seu del Museu del Ter, des del punt de vista històric i social, tecnològic i artístic. El resultat del treball foren un conjunt de maquetes i fotografies digitals 360° que permetien analitzar l'edifici i que es va convertir en una exposició al Museu del Ter.

**ELS ALUMNES DE 6È DE
PRIMÀRIA DE VEDRUNA
MANLLEU VAN ESTUDIAR
CAN SANGLAS, SEU DEL
MUSEU DEL TER, DES
DEL PUNT DE VISTA
HISTÒRIC I SOCIAL,
TECNOLÒGIC I ARTÍSTIC**



El museu, aula oberta

El Museu és també un espai obert a altres situacions educatives. Durant l'any 2018 ha acollit les pràctiques d'alumnes d'aula oberta dels centres d'educació secundària de Manlleu i ha ofert possibilitats de formació pràctica i d'experiències de desenvolupament personal en un entorn laboral. Durant el darrer curs cinc alumnes han participat en aquest programa.

5

alumnes



Incorporació al programa “Magnet: Aliances per a l'èxit educatiu” #MAGNET

El 5 d'abril de 2018 es va presentar a l'escola Miralletes de Barcelona l'extensió a 9 centres educatius de tot Catalunya del programa “Magnet, aliances per a l'èxit educatiu”, impulsat per la Fundació Jaume Bofill, que promou l'aliança entre centres educatius i institucions. Està inspirat en les Magnet Schools dels Estats Units, que funcionen des dels anys setanta. Les institucions que hi participen són de referència i excel·lència en un camp de coneixement, amb un compromís educatiu amb la societat, i una gran capacitat de transferir innovació i coneixement. L'Institut del Ter de Manlleu ha estat un dels centres educatius seleccionats per desenvolupar aquest projecte d'innovació que permetrà consolidar l'experiència del projecte MagneTer, iniciada tres anys enrere per l'Institut i el Museu del Ter.

**EL PROGRAMA MAGNET
ESTÀ IMPULSAT PER LA
FUNDACIÓ JAUME BOFILL**



Projecte VimeTer: coneixement de l'entorn, artesanía i creativitat a l'Institut del Ter #MAGNET

El Projecte VimeTer va consistir en la construcció de dues estructures vegetals vives realitzades amb vímet al pati de l'institut: un túnel a l'accés i una cabanya. És fruit del treball dels alumnes de la matèria d'educació visual i plàstica de 4t d'ESO en col·laboració amb el Museu i l'artesà cisteller Joan Farré. S'han treballat tres àmbits: l'artístic, el natural i el patrimonial. Els alumnes van dissenyar i construir dues estructures vegetals a partir d'una matèria primera natural, van conèixer les fibres vegetals que creixen de forma natural al bosc de ribera i van aprendre la importància històrica d'activitats artesanals com la cistelleria o l'esparteria.



VA CONSISTIR EN LA CONSTRUCCIÓ DE DUES ESTRUCTURES VEGETALS VIVES REALITZADES AMB VÍMET AL PATI DE L'INSTITUT



Projecte Faig d'Aprenentatge-Servei amb La Salle Manlleu

Una de les línies de col·laboració amb els centres educatius és l'aprenentatge-servei. Ja hi ha una relació consolidada amb La Salle de Manlleu en el Projecte Faig, amb el suport i assessorament de tècnics del Museu en un taller de restauració. Entre febrer i juny, un grup de 6 alumnes van afrontar setmanalment la restauració d'un antic escriptori de l'antiga biblioteca de Manlleu, una mola i una màquina de foradar que es va exposar al Museu en la temporal "Elois i Clarets". L'activitat es va desenvolupar en 14 sessions de treball de dues hores. Per altra banda, un grup de 5 estudiants van escollir un treball de l'àrea de ciències i es van centrar en la millora de l'espai fluvial de la platja del Dolcet

de Manlleu, on van fer un estudi sobre biodiversitat de l'espai fent mostres de macroinvertebrats aquàtics, peixos i vegetació de ribera i també van col·laborar de forma activa en el control d'espècies vegetals invasores i la plantació de plançons d'espècies autòctones.



14

sessions de treball de dues hores



UNA DE LES LÍNIES DE COL·LABORACIÓ AMB ELS CENTRES EDUCATIUS ÉS L'APRENTATGE SERVEI



14a edició de la Setmana Ambiental de Manlleu

La Setmana Ambiental de Manlleu s'organitza des de l'any 2007, conjuntament entre el Museu del Ter i el Servei de Medi Ambient de l'Ajuntament de Manlleu. El 2018 es va dur a terme del 12 al 18 de març. Es van fer activitats relacionades amb la recuperació del bosc de ribera al meandre del Gelabert i activitats per col·laborar en el projecte d'horts socials a l'horta de can Sanglas, que

van comptar amb la participació de 556 alumnes dels centres educatius de Manlleu. Es va complementar amb visites guiades a l'exposició "Life Migratoebre" sobre la millora de la connectivitat i la biodiversitat de l'Ebre en el seu tram baix.

556

alumnes

ACTIVITATS RELACIONADES AMB LA RECUPERACIÓ DEL BOSC DE RIBERA AL MEANDRE DEL GELABERT I ACTIVITATS PER COL·LABORAR EN EL PROJECTE D'HORTS SOCIALS A L'HORTA DE CAN SANGLAS



Exposició "Ferro, vent i aigua. Els molins de vent d'Osona"

És el resultat d'un treball de recerca i inventari sobre aquests ginys hidràulics a Osona realitzat per Xavier i Jordi Cervera que ha permès localitzar 31 d'aquests singulars elements. A la comarca, aquests molins de vent per a l'extracció d'aigua o molins aiguaders apareixen amb la revolució industrial i decauen amb l'arribada de l'electricitat. L'exposició s'ha pogut veure al centre cívic de Serra de Senferm (Vic), a la Guixa i al Museu del Ter.



PRESENTA LA LLISTA DELS REPRESALIATS, I EXPLICA LA DIVERSITAT DE CIRCUMSTÀNCIES VISCUTES MITJANÇANT 16 PERFILS BIOGRÀFICS, 9 HOMES I 7 DONES



"L'esforç per recuperar aquest passat que el franquisme va negar i els governs posteriors han deixat que es continués silenciament, és just i necessari. (...) perquè no es tracta de jutjar i de demanar condemnes pels crims comesos, per una i altra banda, sinó d'esforçar-nos a comprendre el que va passar per evitar que es repeteixi (...)"

Josep Fontana, L'ofici d'historiador

Exposició "No se'n parlava. Els represaliats i represaliades pel franquisme a Manlleu"

L'any 2017 el Parlament de Catalunya, per unanimitat, va declarar il·legals els judicis dels Tribunals Militars del franquisme i l'Arxiu Nacional de Catalunya va elaborar una relació de les persones sotmeses a aquests procediments amb 199 persones de Manlleu, de les quals 21 foren executades. Aquesta exposició, comissariada per les historiadores Imma Domènech i Assumpta Tort, autores del treball de recerca, mostra els mecanismes de la repressió franquista com una estratègia

orquestrada amb finalitat d'escarment per estendre la por i la submissió dels vençuts. L'exposició presenta la llista dels represaliats, i explica la diversitat de circumstàncies viscudes mitjançant la presentació de 16 perfils biogràfics, 9 masculins i 7 femenins. El silenci imposat per la repressió i viscut per les famílies, "no se'n parlava", és una de les idees centrals d'un documental basat en testimonis dels descendents de represaliats. L'exposició es va inaugurar l'11 de desembre de 2018.





Exposició “Elois i Clarets. Els sants patrons, instruments del franquisme a Manlleu”.

Durant el franquisme, destacaven les festes patronals dels diferents sectors laborals adscrits al Sindicat Vertical. La diada del patró, amb activitats religioses i lúdiques, tenia

un sindicalisme vertical. L'exposició museïtzava un estudi de l'investigador manlleuenc Joan Arimany i Juventeny, i es va poder veure els mesos de juliol, agost, setembre i octubre.

L'APARENT NORMALITAT AMAGAVA LA INSTRUMENTALITZACIÓ DEL MÓN DEL TREBALL PEL RÈGIM DICTATORIAL

gran incidència en la població. Els sectors metal·lúrgic i tèxtil eren els més nombrosos, coneguts com a Elois i Clarets per la seva adscripció a sant Eloi i a sant Antoni Maria Claret. Des de 1944, els Clarets, el 23 d'octubre, i els Elois, l'1 de desembre, celebraven actes religiosos, culturals i esportius. Aquesta aparent normalitat amagava la instrumentalització del món del treball pel règim dictatorial, amb la connivència de l'Església per substituir el sindicalisme de classe per



783
visitants



“Postals de Manlleu. Col·lecció Xevi Gaja” Exposició exterior a la plaça de Fra Bernadí

Ha consistit en la reproducció en grans dimensions d'una selecció de 26 postals, una mostra petita però significativa de la col·lecció de més de 500 postals de Manlleu de Xevi Gaja. Es divideix en tres períodes cronològics: 1903-1930, 1931-1957 i 1958-1970. Cada un d'aquests períodes es troba reproduït en un dels tres punts d'accés al pàrquing de la plaça de Fra Bernadí. S'ha pogut veure a la plaça des del 20 d'abril de 2018.

UNA MOSTRA PETITA PERÒ SIGNIFICATIVA DE LA COL·LECCIÓ DE MÉS DE 500 POSTALS DE MANLLEU DE XEVI GAJA



Exposició “Migratoebre. un riu ple de vida” sobre el riu Ebre i els peixos en perill

Ha estat produïda pel Museu de les Terres de l'Ebre en el marc del projecte europeu LIFE+ Nature Migratoebre, del qual el Centre d'Estudis dels Rius Mediterranis, àrea ambiental el Museu del Ter, assumeix la direcció científica. El projecte LIFE Migratoebre treballa per recuperar espècies de peixos migradors amenaçades, especialment l'esturió europeu, l'anguila, la saboga i la llamprea, i millorar la gestió al tram final del riu Ebre, de Flix fins a la desembocadura al Delta. Es va poder veure al Museu durant els mesos de març, abril i maig.

EL PROJECTE LIFE MIGRATOEBRE TREBALLA PER RECUPERAR ESPÈCIES DE PEIXOS MIGRADORS AMENAÇADES I MILLORAR LA GESTIÓ AL TRAM FINAL DEL RIU EBRE

573
visitants



Documental “Antoni Pous i Argila, 1932-1976”, sobre l'escriptor, poeta, traductor i activista cultural manlleuenc

L'any 2016, amb motiu de la commemoració dels 40 anys de la mort d'Antoni Pous i Argila, un grup d'institucions culturals d'Osona vam dedicar un conjunt d'activitats a la divulgació de la seva vida i obra. Es va fer una jornada especialitzada i una exposició amb el títol “Antoni Pous, de Manlleu al món”. Producte d'aquesta commemoració va sorgir la idea d'aquest documental com a instrument de divulgació de la seva biografia i trajectòria cultural, amb guió de Ramon Farrés.



Catàleg digital de l'exposició de fotografia de Cintet Rifà

L'any 2016 el Museu del Ter va presentar l'exposició “La fotografia de Cintet Rifà Anglada. Una mirada etnogràfica (1900-1930)”. L'exposició va generar molt interès i posteriorment va itinerar al Cercle de Sant Lluç de Barcelona, al Museu de la Torneria de Torelló i a l'Ecomuseu-Farinera de Castelló d'Empúries. L'exposició continuarà itinerant. L'edició d'aquest catàleg en versió digital completa aquesta primera tasca de divulgació d'aquest fons fotogràfic.



La colònia Rusiñol. Nova visita teatralitzada “La minyona”.

La novetat de l'any 2018 de les visites a la colònia Rusiñol ha estat l'estrena de “La minyona”, una visita teatralitzada basada en un monòleg de Santiago Rusiñol titulat “La minyona suïcida”. De moment, aquesta visita s'ha ofert a grups organitzats i es preveu programarla per visita lliure. A banda, s'ha continuat treballant en la divulgació del conjunt industrial manlleuenc, que l'any 2018 ha rebut 958 persones en les diferents varietats de visita (1r diumenge de més, grup organitzat, grup escolar i visita teatralitzada).

VISITA TEATRALITZADA BASADA EN UN MONÒLEG DE SANTIAGO RUSIÑOL TITULAT “LA MINYONA SUÏCIDA”



Les visites a la colònia de Borgonya

Un altre espai gestionat pel Museu del Ter és la colònia industrial de Borgonya, de Sant Vicenç de Torelló, en col·laboració amb aquest Ajuntament. Enguany les visites a la colònia han acollit 2.116 persones en visites guiades per a escoles, grups diversos i el 3r diumenge de mes.





Projecte “Riberes del Ter” de custòdia fluvial

**EL 2018 DESTACA
LA CONSTRUCCIÓ
D'UN AGUAIT A LA
COLÒNIA D'OCELLS
ARDÈIDS DEL TER
A LES MASIES DE
VOLTREGÀ**

El projecte Riberes del Ter, coordinat pel Centre d'Estudis dels Rius Mediterranis-UVic-UCC, consisteix en el desenvolupament d'acords i actuacions de custòdia fluvial amb propietaris públics i privats a la conca del Ter. Vetlla pel bon estat de conservació de 25 km de riu i 74,1 hectàrees a la conca Ter. El 2018 hi destaca la construcció d'una pantalla protectora-aguait a la colònia d'ardèids del riu Ter, a les Masies de Voltregà amb un ajut del Departament de Territori de la Generalitat de Catalunya. També destaquen els treballs del projecte europeu Life Alnus, de conservació de vernedes en rius de Catalunya. A Osona i al Ripollès, hi ha hagut un acord amb Estabanell y Pahisa Energía SA per alliberar cabals ambientals a dos salts hidroelèctrics.

74,1
hectàrees



Els diumenges a la vora del Ter

Els diumenges de cada mes, a les 11 h, el Museu proposa una activitat fixa de descoberta del patrimoni natural i industrial del Ter: la colònia Rusiñol de Manlleu, els ocells de riu, la colònia de Borgonyà (Sant Vicenç de Torelló) i un taller per investigar la salut del Ter a Manlleu. 481 persones han participat en aquestes activitats l'any 2018

481
persones



Sortides per descobrir el sistemes naturals

**S'HA CONSOLIDAT
LA JORNADA
“BIOBLITZ
OSONA”, QUE ES
VA FER A L'ESPAI
NATURAL DEL PLA
DE SAVASSONA,
A TAVÈRNOLES**

Cinquè any consecutiu d'activitats i sortides naturalistes gratuïtes i obertes a tothom. Han estat 15 sortides centrades en la flora, la fauna i la geologia d'Osona. La principal novetat ha estat la incorporació d'una activitat per reconèixer les roques i una visita a unes antigues guixeres. També s'ha consolidat la

jornada “Bioblitz Osona”, que es va fer a l'espai natural del Pla de Savassona, a Tavèrnoles: durant 24 hores, especialistes de flora i fauna, amb l'ajut de voluntaris, van identificar la biodiversitat d'aquest espai. Les 15 activitats han comptat amb la participació de 566 persones i la col·laboració d'entitats naturalistes.

440
persones





“Cafè, coope i puro”. #TeatredeMuseu al Museu del Ter

UN ESPECTACLE DISSENYAT PER LA COMPANYIA CORCIA TEATRE

Produït amb la companyia Corcia Teatre es va representar al Museu les nits d'estiu. La restauració de l'antic Piano de la Cooperativa Mútua de Pa i Queviures és l'origen d'un espectacle que es va submergir en la història d'aquesta importantíssima entitat de les classes assalariades manlleuenques durant les

primeres dècades del segle XX. El franquisme va representar la seva desaparició i la incautació dels seus béns. Molts dels seus responsables van patir la repressió, l'exili, la presó o la condemna a mort. Amb la democràcia la cooperativa va ressorgir fins que l'any 2008 va tancar definitivament les portes. La història es desenvolupava a l'antic cafè, on l'antic piano fou un dels protagonistes d'un espectacle dissenyat per la companyia Corcia Teatre i dirigit per Anna Presegué i Joan Roura, i amb la novetat d'incorporar actuacions musicals. Es van fer 14 representacions amb 942 espectadors.


14

representacions

942

espectadors



VEGEU VÍDEO

#MUSEUDELTER



Visites teatralitzades amb l'Assumpta i en Quim

En Quim i l'Assumpta, antics treballadors de la fàbrica, acosten el museu de forma singular als visitants. Enguany les representacions s'han fet per a 1094 visitants. Destaquem les representacions que es van fer amb motiu del Dia Internacional dels Museus, la Festa Major de Manlleu, els diumenges del mes d'agost o la Festa del Porc i la Cervesa.

1094

visitants



“Coope Museum”. #TeatredeMuseu amb l'Institut del Ter. #MAGNET

“Cafè, coope i puro”, de Corcia Teatre, ha tingut el contrapunt dels alumnes de l'institut amb “Coope Museum”, també amb la direcció de Joan Roura, membre de Corcia Teatre. En la història de “Coope Museum” la Cooperativa forma part l'any 2018 d'un museu en el qual el director rep una jove visitant. Quan aquesta es queda sola a la sala del museu dedicada a la Cooperativa Mutua de Pa i Queviures les figures humanes (el cafeter, les botigueres i botiguers, la clientela de la cooperativa) prenen vida i s'inicia una interacció de descoberta de la

història comparada amb referents del present. Així sorgeixen debats com la desigualtat de gènere, el treball infantil, l'educació, els canvis socials, etc.

AMB DEBATS SOBRE LA DESIGUALTAT DE GÈNERE, EL TREBALL INFANTIL, L'EDUCACIÓ, ETC.



VEURE VÍDEO

10 ANYS DE #TEATREDEMUSEU AL MUSEU DEL TER

L'any 2018 el públic va tornar a omplir les nits de teatre d'estiu al Museu del Ter amb "Cafè, coope i puro". Un ritual que es fa des de l'any 2008, quan es va estrenar el format amb "Torn de nit. Crònica negra". Amb aquest format hem parlat sobre les condicions de vida i els conflictes en la nova

societat industrial, la immigració, el treball industrial femení, la guerra civil, la transició o més recentment el cooperativisme obrer. Històries locals que ens traslladen també al context més ampli de la història de Catalunya. Aquests 10 anys s'han estrenat i representat 7 espectacles diferents, sempre de la mà de Corcia Teatre: "Torn de nit. Crònica negra", "Ànimes de batan", "El meu barri", "l'Aiguat", "Bates blaves", "1977" i "Cafè, coope i puro". En aquests 10 anys s'han fet 162 representacions, amb 8.018 espectadors

HISTÒRIES LOCALS QUE ENS
TRASLLADEN AL CONTEXT MÉS AMPLI
DE LA HISTÒRIA DE CATALUNYA

8018
espectadors

162
representacions

10
anys





8a Mostra de Cinema Etnogràfic

Per sisè any consecutiu el Museu ha participat en la Mostra de Cinema Etnogràfic de la Direcció General de Cultura Popular. Com cada any, amb una clara voluntat territorial. Les 8

sessions previstes es van desplegar en 7 localitats diferents: Manlleu, Vic, Sant Vicenç de Torelló, Taradell, Torelló (2), Ripoll

i la Vall d'en Bas, i van acollir 553 espectadors. La Mostra s'ha convertit també en una plataforma per visualitzar i incentivar la recuperació d'antigues filmacions amb interès etnogràfic. Una iniciativa per donar a conèixer i posar en valor el nostre patrimoni.

**LES 8 SESSIONS PREVISTES
ES VAN DESPLEGAR EN 7
LOCALITATS DIFERENTS**

553
espectadors



Restauració del piano de la Cooperativa de Manlleu

La Cooperativa Mutua de Pa i Queviures de Manlleu fou una de les institucions més importants del primer terç del segle XX a Manlleu. Com a entitat de l'obrerisme, tenia un gran interès en la cultura com a instrument de millora de les condicions de vida de les classes populars. El museu comptava en la seva col·lecció amb l'antic piano d'aquesta institució en un estat de conservació molt precari. La restauració li ha donat nova vida, fins al punt de protagonitzar l'espectacle "Café, coope i puro".

L'OBREERISME, TENIA UN GRAN INTERÈS EN LA CULTURA COM A INSTRUMENT DE MILLORA DE LES CONDICIONS DE VIDA DE LES CLASSES POPULARS



II Jornada de memòria democràtica d'Osona.

“LA TRANSICIÓ, PUNT I SEGUIT. UNA SOCIETAT EN PROCÉS DE CANVI”

El 14 de desembre vam acollir aquesta jornada que va tenir com a objectiu contribuir al coneixement de la transició democràtica a la comarca d'Osona. La jornada ha estat organitzada per l'Arxiu Comarcal d'Osona, el Patronat d'Estudis Osonencs, el Consell Comarcal d'Osona, la Universitat de Vic- Universitat Central de Catalunya, Òmnium Cultural d'Osona i el Museu del Ter.



“Desvetllem la memòria”. Catalogació col·lectiva de fons fotogràfics

Amb aquests tallers recuperem fons de fotografia històrica i els documentem en processos participatius de catalogació col·lectiva. Enguany hem fet la 8a edició del “Desvetllem la memòria del fons fotogràfic de Rafael Rueda” i hem iniciat el dels pisos de can García. També hem continuat treballant en la documentació, amb aquest procés participatiu, del fons

de Josep Costa “Dientes”, fotògraf de Sant Hipòlit de Voltregà. En total s'han fet 21 sessions i s'han digitalitzat i documentat 1.778 fotografies.

21
sessions

1778
fotografies



La recerca al Centre d'Estudis dels Rius Mediterranis – Uvic - UCC

EL CENTRE D'ESTUDIS DEL RIUS MEDITERRANIS-UVIC-UCC HA PARTICIPAT L'ANY 2018 EN TRES PROJECTES EUROPEUS



El Centre d'Estudis dels Rius Mediterranis – Uvic – UCC és l'àrea ambiental del Museu del Ter vinculada a la Universitat de Vic. Es dedica especialment a la recerca aplicada, i fa sobretot estudis d'avaluació de l'estat ecològic i la biodiversitat de rius i estanyes, i també sobre poblament de peixos i connectivitat fluvial. Participa en projectes europeus de recerca, com és el cas de l'Horizon 2020 Intcatch, que analitza regularment diversos paràmetres de qualitat de l'aigua del Ter a Osona i el Ripollès i ho compara amb dos afluents del Tàmesi, al Regne Unit, i llacs i embassaments d'Itàlia i Grècia. Col·labora amb les empreses Aigües de Vic, SA i Aigües d'Osona, SA en un estudi sobre com reduir l'aparició de la geosmina a l'aigua de boca.

El 2018 ha estat molt important per l'engegada definitiva d'un tercer projecte europeu, el Life Alnus, coordinat pel Centre Tecnològic Forestal de Catalunya, centrat en la conservació de les vernedes, a tres àrees pilot de les conques del Besòs, de l'Alt Ter i

de l'Alt Segre, on el CERM en fa els seguiments i actuacions. Fora d'Osona, el CERM segueix portant la coordinació científica del projecte europeu Life MigratoEbre, de millora dels peixos migradors al tram final de l'Ebre. El 2018 s'ha inaugurat la rampa per a peixos de l'assut de la central nuclear d'Ascó. Un ajut complementari de la Fundació Zoo de Barcelona hi ha permès estudiar els moviments dels peixos a l'Ebre per mitjà d'uns sensors amb ultrasons. Altres projectes han estat els estudis de millora ambiental en una finca del Lluçanès per a Juma's Team, de millora del poblament de peixos a la riera Major per a l'Espai Natural de les Guàrdies i Savassona, de rehabilitació del riu Cardener per a l'Ajuntament de Manresa, de construcció d'un dispositiu de pas per a peixos al riu Llobregat per a l'empresa Naturalea i de conservació de l'Estany vell del Fluvià a Ventalló (l'Alt Empordà) per a l'empresa Àrids Curanta.



Estat ecològic dels rius d'Osona

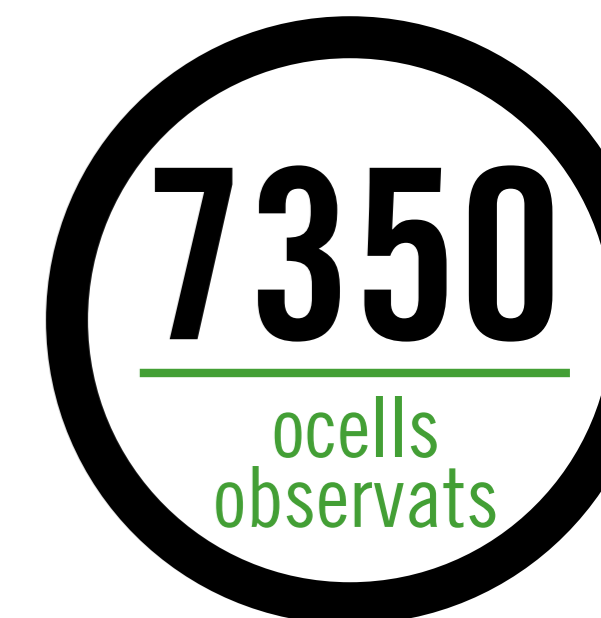
L'any 2018 es van analitzar diversos paràmetres hidromorfològics, fisicoquímics i biològics d'un total de 19 trams de riu de la comarca d'Osona, que corresponen a la conca del riu Ter a la comarca d'Osona. Tots 19 es van mostrejar a la primavera i 9 també a l'estiu. La pluviometria elevada, que va superar arreu els 1.000 litres per metre quadrat, va diluir en gran part la contaminació difusa: l'estat ecològic dels rius d'Osona va resultar molt bo pràcticament a tot arreu.



Cens d'ocells aquàtics hivernants de l'Alt Ter

El CERM-Uvic coordina aquest cens al riu Ter a les comarques del Ripollès, Osona i part de la Selva, fins al pantà del Pastoral. Aquesta activitat, que es porta a terme anualment cada mes de gener des de l'any 1989, el 2018 es va fer el dissabte 13 de gener i hi van participar 31 voluntaris repartits en 8 trams al llarg dels 100 km de riu. També es van visitar joques de corb marins, ardeids i gavians. Entre els recorreguts i les joques, es van arribar a comptabilitzar un total de 7.350 ocells. De tots els ocells observats, destaca el corb marí gros, del qual es van comptabilitzar 636 exemplars. El gavià argentat segueix essent molt abundant: se'n van comptar 1.200 exemplars, acompanyats d'una desena de gavians foscos. També cal remarcar la presència de molts ànecs collverds (988), sobretot en entorns urbans, on es troben, en ocasions, sobrealimentats. D'altra banda, diverses espècies d'ardeids, com el martinet blanc (1), el bernat pescaire (63), l'agró blanc (11) i l'esplugabous (140) es consoliden com a hivernants a l'Alt Ter.

**HI VAN PARTICIPAR
31 VOLUNTARIS
REPARTITS EN 8
TRAMS AL LLARG
DE 100 KM DE RIU**





Cultura viva 2018. VII Jornada de presentació de la recerca etnològica

Setena edició d'aquesta jornada per donar a conèixer treballs de recerca etnològica a la Catalunya Central que forma part del programa "Cultura Viva", de l'Observatori del Patrimoni Etnològic i Immaterial. Aquest any la jornada ha tornat a Manlleu després de passar els darrers anys per Torelló i Taradell.

8

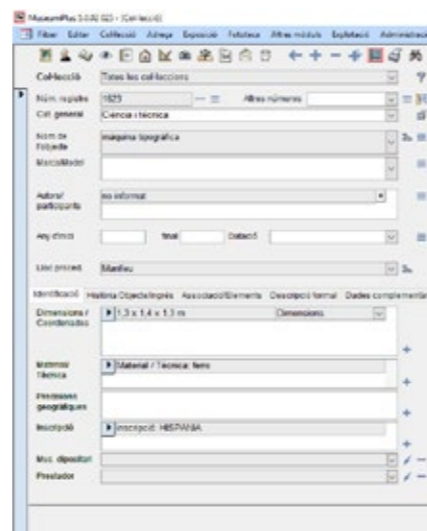
Treballs
de recerca
presentats



Recerca sobre patrimoni cultural

La recerca aplicada és una activitat intrínseca de l'activitat del Museu. Nodreix les exposicions temporals, les teatralitzacions, documentació de col·leccions, fons fotogràfics i audiovisuals etc. Destaquem enguany la recerca associada a dues exposicions importants que ha produït el museu: "Xinxes, puges i fabricants. Les treballadores del tèxtil al Ter" i "No se'n parlava. Els represaliats i represaliades pel franquisme a Manlleu", aquesta darrera coordinada per les historiadores Imma Domènech i Assumpta Tort.

**LA RECERCA APLICADA
NODREIX LES
EXPOSICIONS TEMPORALS,
LES TEATRALITZACIONS,
LA DOCUMENTACIÓ
DE COL·LECCIONS,
FONS FOTOGRÀFICS I
AUDIOVISUALS, ETC**



Les col·leccions del Museu del Ter

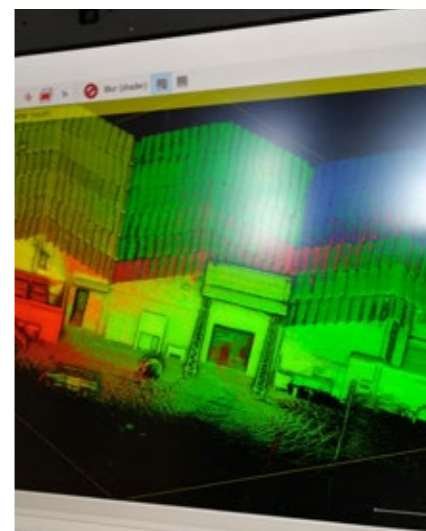
A finals de 2018 el Museu té 6035 objectes registrats a les seves col·leccions, 309 més que l'any 2017, procedents de fons que estaven pendents de documentar, noves aportacions i mostres provinents dels treballs de recerca del Centre d'Estudis dels Rius Mediterranis-UVic-UCC. Cal destacar el conjunt de fons procedents d'antigues indústries de Manlleu com PYSESA, Gràfiques Manlleu, Conductors elèctrics Roquè, Molí Miarons i altres.

6035

objectes
registrats

309

més que el
2017



Anàlisi de les edificacions de l'antiga illa industrial de Manlleu

Entre el canal industrial de Manlleu i el riu Ter es va crear des de finals del segle XIX un espai de concentració industrial que va acollir durant el segle XX algunes de les indústries més importants de la ciutat en diferents sectors. Aquest estudi identifica i descriu amb detall els diferents espais que hi resten en l'actualitat i en fa una valoració patrimonial.

**VA ACOLLIR DURANT EL
SEGLE XX ALGUNES DE
LES INDÚSTRIES MÉS
IMPORTANTES DE LA
CIUTAT**



Història del Teatre a Manlleu

La recuperació de l'antic Teatre Centre, el nucli principal de la història del teatre popular a Manlleu, inspira aquest treball de recerca sobre la història d'aquesta activitat cultural tan interioritzada per la societat civil manlleuana ja des de la segona meitat del segle XIX, quan gran nombre de societats obreres de tots els colors destacaven per la intensitat de la seva producció teatral de caràcter amateur. La historiadora Judit Caballeria coordina un projecte per treure a la llum aquesta història.



Atenció als investigadors i altres consultes

Durant l'any 2018 s'han atès 60 consultes sobre els nostres fons patrimonials, i s'han fet assessoraments diversos a investigadors, amb especial atenció als treballs de recerca d'alumnes de batxillerat i a les consultes sobre fotografia històrica.

60

consultes

3913

Visitants exposicions
temporals

2636

Visitants
en grup

2689

Públic activitats
acollides

81

Nombre
d'activitats

642

Nombre
de sessions

3874

Visitants
individuals

26391

Públic total

10

Exposicions
temporals

6

Exposicions temporals de
producció pròpia

10460

Acció
educativa

3466

Twitter

6713

Facebook

2819

Públic activitats
pròpies

1281

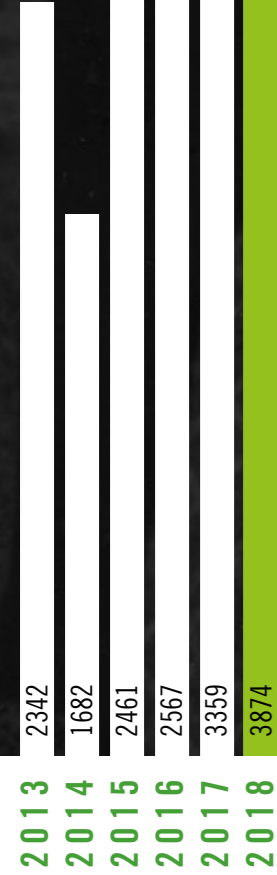
Instagram

10472

Visitants
al web



VISITANTS INDIVIDUAL



VISITANTS GRUPS



ACCIÓ EDUCATIVA



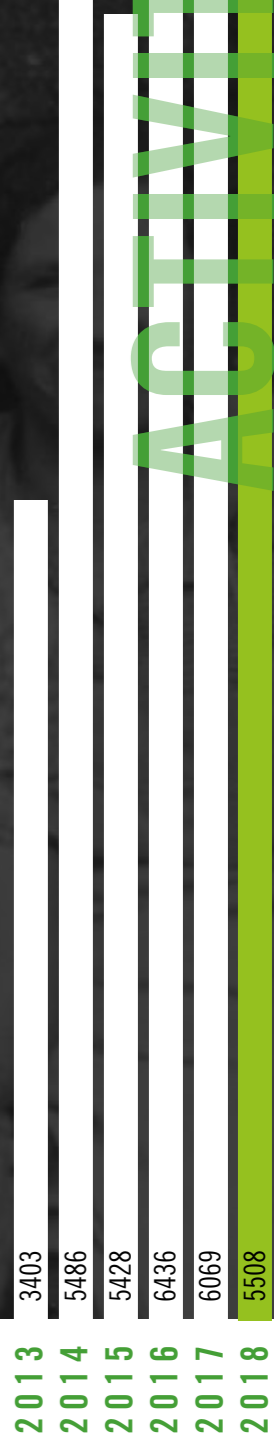
EXPOSICIONS TEMPORALS



PUBLIC TOTAL 2013-2018



ACTIVITATS



ME MÒ RIA MUSEU RIA DEL TER

www.studidf.com



**MUSEU
DEL TER**

MUSEU DE LA CIÈNCIA
I DE LA TÈCNICA DE CATALUNYA



CERM
Centre d'Estudis
dels Rius Mediterranis
UVIC | UVIC-UCC



**Ajuntament
de Manlleu**



Generalitat de Catalunya
**Departament
de Cultura**



**Diputació
Barcelona**

xarxa de municipis

#Museudelter



#MANLLEU

Passeig del Ter, 2
Tel 93 851 51 76
info@museudelter.cat
www.museudelter.cat

